

**Дисциплина: «Экономическая  
теория»**

**Лекция 10: «Издержки  
производства»**

**Разработчик: д.э.н., доцент Стеблякова Л.П.**

**ВОПРОС 1: «ВИДЫ  
ИЗДЕРЖЕК И ИХ  
КЛАССИФИКАЦИЯ»**

## Лекция 10: «Издержки производства»



**Издержки производства – это совокупные (полные) затраты, связанные с производством товаров и оказанием производственных услуг; это оплата приобретенных факторов производства.**

## Лекция 10: «Издержки производства»

Издержки производства включают:

- материальные затраты,
- амортизационные отчисления,
- основную и дополнительную заработную плату работников,
- плату за краткосрочные кредиты и т.д.

В зависимости от характера и объема затрат различают несколько **видов издержек**:

- постоянные, переменные, валовые, предельные, средние;
- внешние (явные), внутренние (скрытые, альтернативные);
- бухгалтерские, экономические.

## Лекция 10: «Издержки производства»

Экономической теорией используются **транзакционные издержки** (термин введен в научный оборот Р. Коузом), которые связаны не с производством как таковым, а с сопутствующими ему затратами: поиск информации о ценах, о контрагентах хозяйственных сделок; издержки заключения хозяйственного договора; контроль за его исполнением и т.д.

**ВОПРОС 2: «ИЗДЕРЖКИ  
ПРОИЗВОДСТВА В  
ДОЛГОСРОЧНОМ И  
КРАТКОСРОЧНОМ  
ПЕРИОДАХ»**



## Лекция 10: «Издержки производства»

Долгосрочные средние издержки остаются постоянными, если имеет место **«постоянный эффект роста масштаба производства»**. По мере роста размеров предприятия целый ряд факторов начинает действовать в направлении снижения средних издержек производства (**положительный эффект масштаба**). 1. Специализация производительного труда. 2. Специализация управленческого труда. 3. Эффективное использование капитала. 4. Производство побочных продуктов.

Со временем расширение фирмы может привести к отрицательным экономическим последствиям и, следовательно, к росту издержек производства на единицу продукции (**отрицательный эффект масштаба**). Положительный или отрицательный эффекты масштаба являются важнейшими факторами, определяющими структуру каждой отрасли.

## Лекция 10: «Издержки производства»

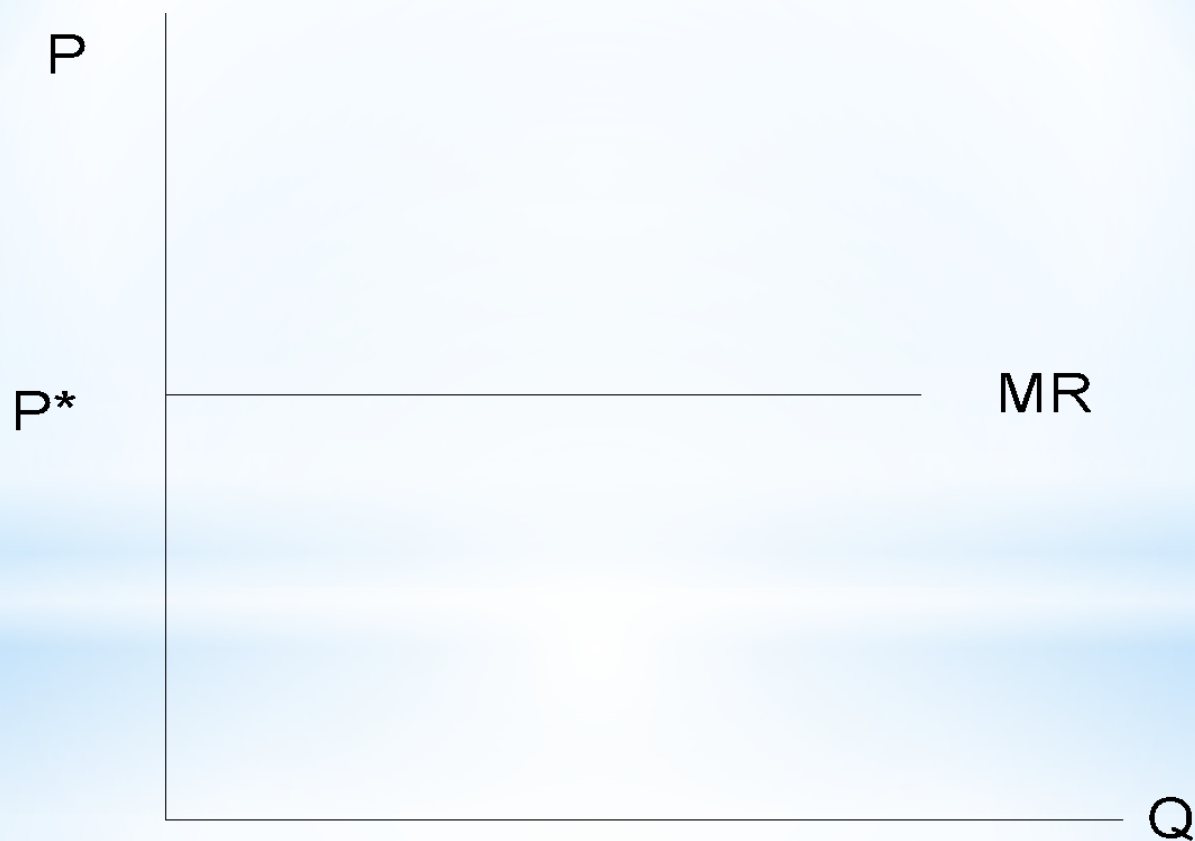
Зная структуру издержек фирмы, нужно разобраться в том, **каким должен быть оптимальный объем производства, если фирма ставит задачу максимизации прибыли.**

Сначала предположим, что фирма осуществляет свою деятельность в условиях **совершенной конкуренции**. Свободный доступ любого производителя на рынок опускает кривую предложения каждой фирмы до тех пор, пока прибыли каждой из них не достигнут нормального уровня и не исчезнет стимул для входа на рынок новых конкурентов.

При этом **нормальная прибыль** – это минимальная прибыль, которую фирма должна получить для продолжения своей деятельности в данной отрасли. Это возможно тогда, когда общая выручка в точности покрывает факторные издержки и имеет место нулевой уровень прибыли. При этих условиях кривая предложения каждой фирмы будет иметь горизонтальный вид. А это значит, что любой объем продукции конкурентная фирма будет продавать по одной и той же цене.



## Лекция 10: «Издержки производства»



Предельный доход конкурентной фирмы

## Лекция 10: «Издержки производства»

В этом случае **совокупный доход** фирмы **TR** будет представлять собой величину, равную  $TR=P \times Q$ , где  $P$  – цена блага,  $Q$  – количество проданных благ.

**Средний доход AR** – это доход на единицу проданного блага:  $AR=TR/Q$ .

Продавая каждую дополнительную единицу продукции, фирма будет получать некоторое приращение общего дохода. Это приращение получило название **предельного дохода MR**:  $MR=\Delta TR/\Delta Q=\delta TR/\delta Q=\delta(P \times Q)/\delta Q=P \times \delta Q/\delta Q=P$ .

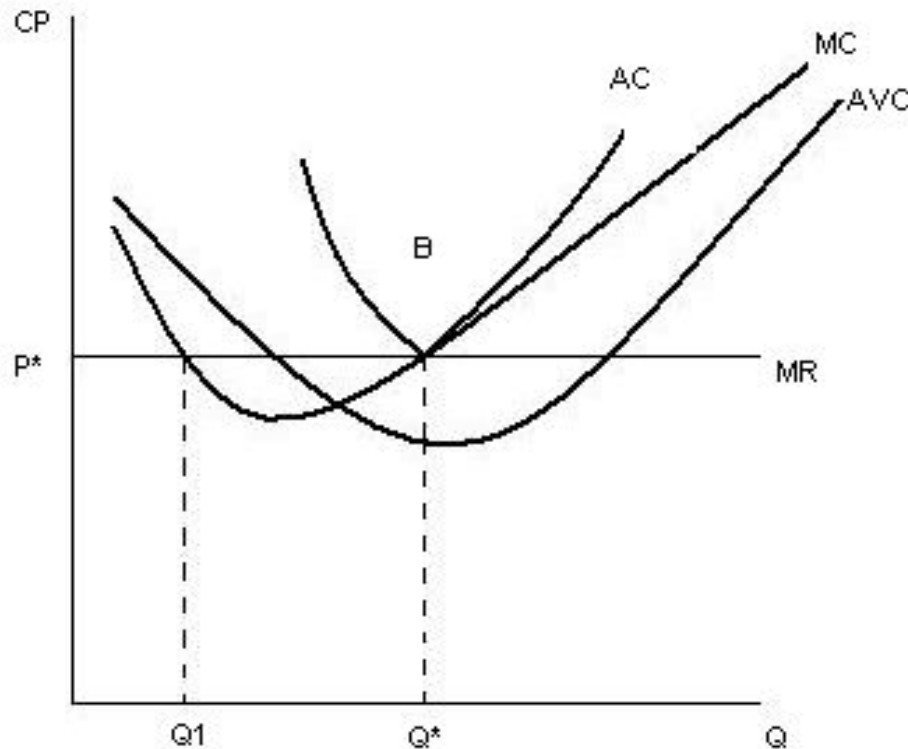
## Лекция 10: «Издержки производства»

Таким образом, для фирмы, действующей на совершенно конкурентном рынке, **предельный доход будет равен рыночной цене  $MR=P^*$** , поскольку за каждую единицу проданного товара фирма получит рыночную цену независимо от объема ее выпуска. Графически линия цены и линия предельного дохода будут совпадать, представляя собой горизонтальную линию. При таких условиях и **средний доход  $AR$  будет равен предельному доходу  $MR$ , т.е.  $P^*=MR=AR$** .

Таким образом, конкурентные фирмы являются «получателями цены» (в отличие от монопольных фирм, выступающих в роли «ценоискателей») и могут продать столько продукции, сколько они способны произвести по сложившейся на рынке цене.

## Лекция 10: «Издержки производства»

Теперь можно дать ответ на вопрос, какой объем производства выберет фирма, стремящаяся максимизировать свою прибыль. При V-образной кривой средних издержек AC единственным краткосрочным уровнем выпуска, соответствующим максимизации прибыли, будет объем, при котором предельные издержки равны предельному доходу  $MC=MR$ .



Равновесный выпуск  $Q^*$  достигается при условии:

$$P^* = MR = MC = AC.$$

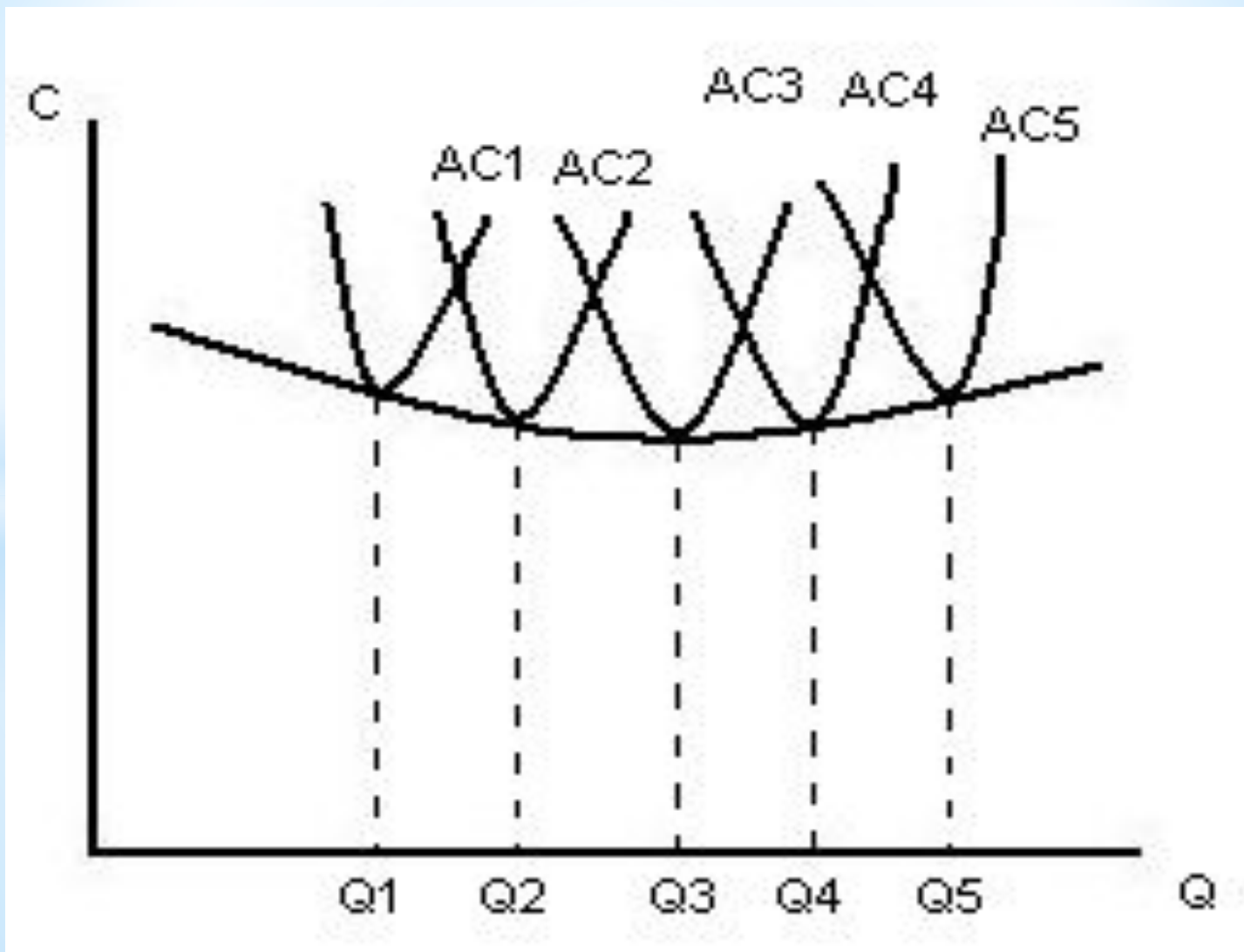
## Лекция 10: «Издержки производства»

Рассмотрим отношения между кривыми средних издержек АС в коротком и длительном периодах.

Каждая фирма в тот или иной момент характеризуется определенными масштабами производства, которым соответствует та или иная кривая средних издержек короткого периода. Таких кривых существует столько, сколько масштабов производства исследуется. Меняя эти масштабы, фирма переходит от одной кривой средних издержек короткого периода к другой. При этом средние издержки до определенного объема выпуска будут уменьшаться, а затем начнут постепенно возрастать. Это видно на следующем рисунке при переходе от АС1 к АС3, а затем от АС3 к АС5.



Лекция 10: «Издержки производства»



## Лекция 10: «Издержки производства»

Соединив точки минимума  $AC_1, AC_2, \dots, AC_n$ , **средние издержки в длительном периоде**  $AC_L$ . При условии, что цены на вводимые ресурсы остаются неизменными, уменьшение средних издержек в долгосрочном периоде до объема  $Q_3$  объясняется тем, что с расширением производства темпы прироста готовой продукции начинают обгонять скорость прироста издержек на вводимые факторы производства. Это происходит в силу действия «эффекта экономии на масштабе». Суть его заключается в том, что на начальном этапе увеличение количества вводимых факторов производства позволяет повысить специализацию производства, использовать более производительную технику и технологию, снизить число занятых, сэкономить на строительстве зданий, коммуникаций, уменьшить издержки на дизайн, обучение, рекламу, маркетинг и т.д.

## Лекция 10: «Издержки производства»

В условиях совершенной конкуренции фирма максимизирует свою прибыль, выбирая такой объем производства, при котором предельный доход равен предельным издержкам и текущей рыночной цене. При этом максимум прибыли не обязательно означает положительную экономическую прибыль. Если цена товара в коротком периоде превышает средние издержки на его производство, то фирма получает прибыль. Если рыночная цена оказывается ниже средних издержек, то фирма несет убытки. Производство временно прекращается, если цена товара падает ниже минимального уровня средних переменных издержек.

В длительном периоде экономическая прибыль будет привлекать в отрасль новые фирмы, а убытки вынудят фирмы покинуть отрасль. В результате рыночная цена продукта не упадет ниже точки закрытия и не превысит средних издержек: она установится на уровне минимальных средних издержек типичной фирмы.

## Лекция 10: «Издержки производства»

### Рекомендуемая литература

1. Добрынин А.И. и др. Общая экономическая теория. СПб., 2003, с. 120-149.
2. Курс экономической теории. Учебник. Под. ред. М.Н. Чепурина и др. Киров, 2000 г., с. 115-126, 191-205.
3. Курс экономической теории. Уч. пос. Под. ред. А.В. Сидоровича. М., 1997, с. 165-170.
4. Макконнелл К., Брю С., Экономикс. М., 1992, Т. 2. с. 45-62, 68-91.
5. Носова С.С. Экономическая теория. Учебник. М., 2003, с.87-96, 99-109.
6. Сумцова Н.В. Экономическая теория. Уч. пос. М., 2003.
7. Сахариев С.С. Современный курс экономической теории. Учебник А., 2002. с. 66-91.
8. Учебник по основам экономической теории. В.Д. Камаев. М.В. Семенов и др. М., 1996., с. 90-93.
9. Экономика. Учебник. Под. ред. А.С. Булатова. М., 1995, с. 212-226.
10. Экономическая теория. Под. ред. Видяпина В.И. М., 2001, с. 167-190.

Лекция 10: «Издержки производства»

**Спасибо за внимание!**