

An aerial photograph of a village in a rural area. The village is situated on a green hillside, with a large, irregularly shaped lake to its right. The surrounding landscape is a mix of green fields, dense forests, and some industrial or utility structures. The sky is blue with scattered white clouds. The text 'Убинский сельсовет' is overlaid in large, bold, yellow letters across the center of the image.

# Убинский сельсовет

Убинского района  
Новосибирской области

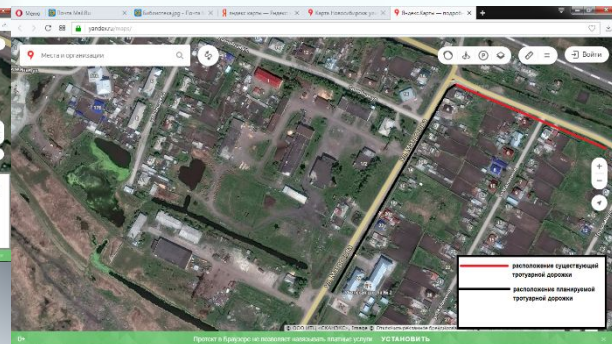
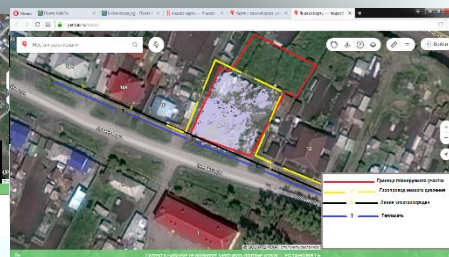
# **«Формирование комфортной городской среды»**

Администрацией Убинского сельсовета Убинского района в 2018 году планируется реализация проекта при финансировании из средств федерального (559,50 тыс. рублей) и областного бюджета (157,81 тыс. рублей), общая сумма выделенная в 2018 году на реализацию проекта составляет 717,31 тыс. рублей.



**В адрес администрации Убинского сельсовета регулярно поступают обращения граждан с просьбой навести порядок и облагородить территорию села. Наибольшее количество заявок собрали:**

- Сквер и место для молодоженов;
- Строительство тротуарной дорожки по ул. Пролетарской;
- Строительство парка отдыха на ул. Линейная;
- Строительство тротуарной дорожки по ул. Матросова.



Жители детально разобрали каждый из рассматриваемых объектов, заостря внимание на каждом из них.



**Результатом  
дискуссии  
стало голосование**



**Большинство голосов было отдано  
объекту «Парк отдыха на ул. Линейная».**



# Задание для разработки дизайн-проекта проходило в форме живого диалога



**Строительство объекта планируется на пустыре, расположенном в южной части села.**



**Востребованность обусловлена делением райцентра железной дорогой на две части. Этот фактор на протяжении долгих лет показывает явное отличие в благоустройстве по сравнению с центральной (северной) частью села, а именно:**



- **значительно меньшее количество и качество дорог с твердым покрытием;**
- **отсутствие знакового, общественного места для проведения досуга.**

**Что крайне негативно сказывается на комфортности проживания жителей данной территории.**

**Появление сквера позволит жителям южной части села комфортно и безопасно проводить свободное время, детям посещать игровую площадку, принимать участие в культурно-массовых мероприятиях.**

# Результатом проектирования является объект: «Сквер по улице Линейная»





Проект планируется завершить в  
несколько этапов. Общая  
стоимость проекта составляет 8,4  
млн. рублей.

