



ЭКОНОМИКА ОБРАЗОВАНИЯ

1. Образование как отрасль народного хозяйства и предмет экономической науки

Роль образования:

- ▣ **Во-первых**, образование занимает особое место в системе общественного разделения труда. Это единственная отрасль, которая удовлетворяет запросы населения в образовательных услугах и специализируется на воспроизводстве главной производительной силы общества – квалифицированных работников для всех отраслей материального и нематериального производства. Именно этим предопределяется приоритетность образования.
- ▣ **Во-вторых**, уровень образования населения выступает одним из главных показателей благосостояния народа страны.
- ▣ **В-третьих**, эта отрасль и она единственная, которая сама для себя готовит профессиональных работников – преподавательские кадры.
- ▣ **В-четвертых**, труд в области образования стал одним из самых массовых видов человеческой деятельности. По количеству занятых сфера образования превосходит любую другую отрасль народного хозяйства.

1. Образование как отрасль народного хозяйства и предмет экономической науки

Образовательные услуги – это конечный продукт образовательной деятельности – знания, навыки, информация.

Именно такое понимание образовательных услуг позволяет подчеркнуть их товарную природу и интерпретировать экономические отношения в образовательной сфере как отношения продавца (образовательного учреждения), продающего покупателю (физическому лицу или государству) товар (знания, навыки, информацию).

1. Образование как отрасль народного хозяйства и предмет экономической науки

Специфика рынка образовательных услуг:

- Образовательные услуги – это особый товар, обладающий свойством наращивания потенциала рабочей силы, повышения ее потребительской стоимости, а потому важный не только для индивида, но и для общества в целом.
- Качество образовательных услуг зависит не только от условий их производства (использование современных образовательных технологий, материальной базы и высококвалифицированных педагогов), но и от базовых знаний абитуриентов, их индивидуальных способностей.
- Образовательные услуги – это высоколиквидный товар, производство которого позволяет быстро окупить затраты.

Предмет, объект и субъект экономики образования

□ Экономика образования —

это наука о специфике производительных сил и производственных отношений в отрасли, создающей образовательные услуги и удовлетворяющей потребности личности и общества в них в условиях ограниченных ресурсов, выделяемых на эти цели.

□ Она исследует и выявляет особенности действия экономических законов и категорий в сфере обучения и воспитания подрастающего поколения, подготовки квалифицированной рабочей силы, повышения образовательного и культурно-технического уровня населения.

Предмет, объект и субъект экономики образования

Объектом являются:

производительные силы и экономические отношения, характерные для организации и проведения процесса образовательной деятельности

экономические условия и формы воспроизводства рабочей силы, формы общественных затрат на развитие системы образования и подготовку кадров, условия возмещения этих затрат

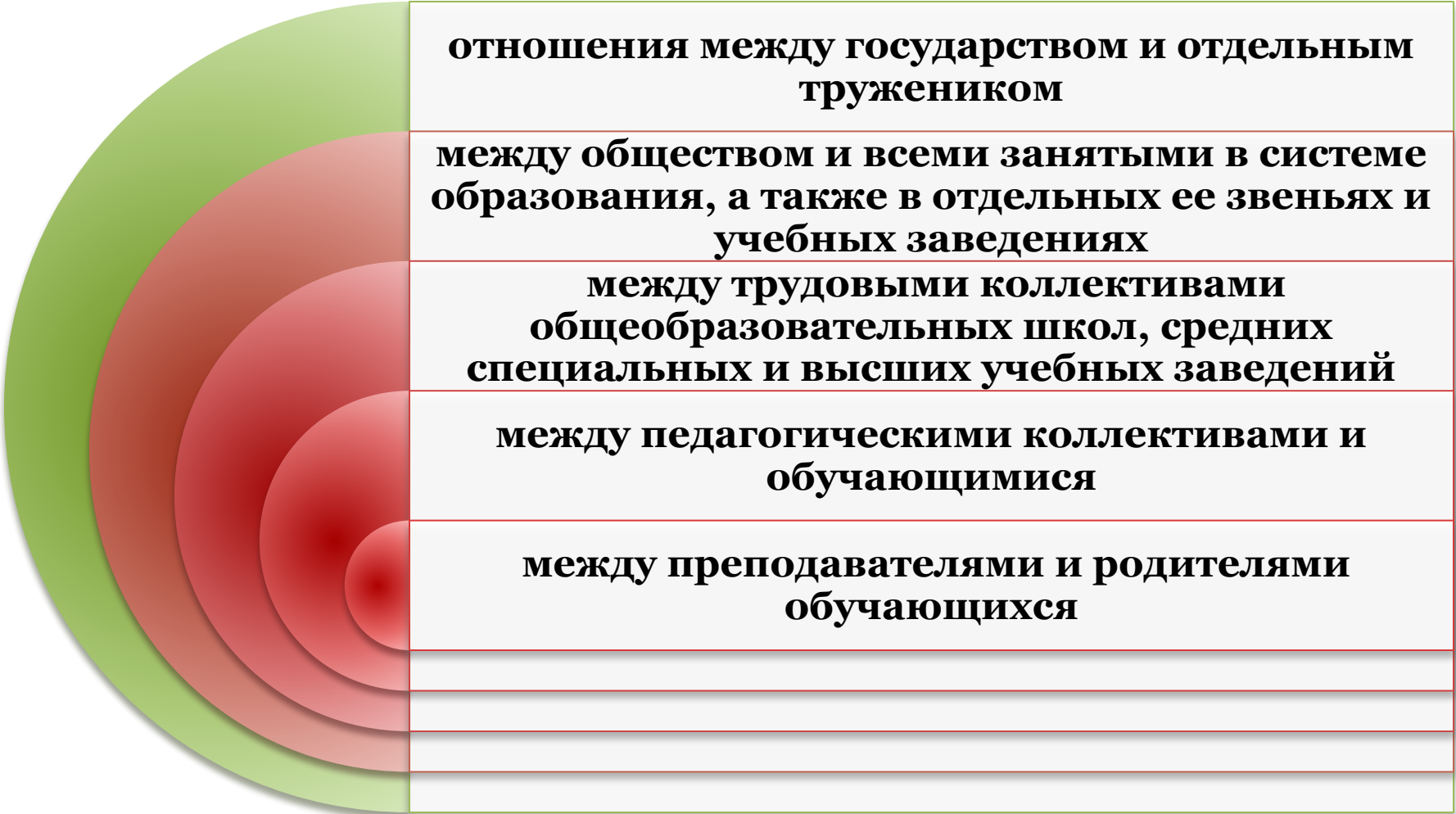
процесс создания и обмена образовательных услуг

Предмет, объект и субъект экономики образования

Субъектом исследования и изучения в экономике образования выступают

люди, большая часть населения которых в той или иной мере включена в образовательный процесс и трудовую деятельность

Экономические отношения в образовании



отношения между государством и отдельным тружеником
между обществом и всеми занятыми в системе образования, а также в отдельных ее звеньях и учебных заведениях
между трудовыми коллективами общеобразовательных школ, средних специальных и высших учебных заведений
между педагогическими коллективами и обучающимися
между преподавателями и родителями обучающихся

**отношения между государством и отдельным
тружеником**

**между обществом и всеми занятыми в системе
образования, а также в отдельных ее звеньях и
учебных заведениях**

**между трудовыми коллективами
общеобразовательных школ, средних
специальных и высших учебных заведений**

**между педагогическими коллективами и
обучающимися**

**между преподавателями и родителями
обучающихся**

2. Цель и задачи мониторинга образования

Мониторинг - это и форма исследования, и способ обеспечения сферы управления своевременной и качественной информацией.

Мониторинг – это определение небольшого числа показателей, отражающих состояние системы. Методом повторных замеров накапливается и анализируется информация в динамике, при этом используется сравнение с базовыми и нормативными документами.

2. Цель и задачи мониторинга образования

Мониторинг рассматривается как система сбора, обработки, хранения и распространения информации об образовательной системе или отдельных ее элементах, ориентированная на информационное обеспечение управления, которая позволяет судить о состоянии объекта в любой момент времени и может обеспечить прогноз его развития.

Виды мониторинга по целям

Информационный

- предполагает структуризацию, накопление, распространение информации и не предусматривает специально организованного обследования на этапе сбора информации

Базовый

- выявляет новые проблемы и опасности до того, как они будут осознаны в сфере управления

Проблемный

- позволяет исследовать закономерности процессов, степени опасностей, типологию проблем, известных и насущных в плане управления

Управленческий

- имеет целью отслеживание и оценку эффективности, последствий и вторичных эффектов принятых решений

Основные задачи, решаемые в ходе мониторинга развития системы образования, сводятся к следующему:

Выработка комплекса показателей, обеспечивающих целостное представление о состоянии системы образования, о качественных и количественных изменениях в ней

Систематизация информации о состоянии и развитии системы образования

Обеспечение регулярного и наглядного представления информации о процессах, происходящих в системе образования

Информационное обеспечение анализа и прогнозирования состояния и развития системы образования, выработки управленческих решений.

3. Объект, предмет и субъекты мониторинга

- **Объектом** **мониторинга**
системы **образования**
выступает **система**
образования, **на** **которую**
направлены **конкретные**
мониторинговые процедуры.

Объектом мониторинга развития системы образования могут выступать

Отдельное учреждение образования

Национальная система образования

• Объектом мониторинга могут выступать

Виды образования

Уровень образования

Объектом мониторинга могут

3. Объект, предмет и субъекты мониторинга

- ***Предметом мониторинга*** развития системы образования выступают состояния данной системы образования в определенные периоды времени и конкретные изменения в рамках этой системы.

4. Функции мониторинга

Интегративная

- мониторинг развития системы образования обеспечивает комплексную характеристику процессов, происходящих в этой системе

Диагностическая

- сканирование состояния системы образования и происходящих в ней изменений, что позволяет дать оценку данным явлениям

Экспертная

- в рамках мониторинга возможно осуществление экспертизы состояния, концепции, форм, методов развития системы образования, ее компонентов и подсистем

Информационная

- мониторинг развития системы образования является способом регулярного получения сопоставимой информации о состоянии и развитии данной системы

Прагматическая

- использование мониторинговой информации при принятии максимально обоснованных и адекватных требованиям ситуации решений, прежде всего управленческих

2. Современное состояние белорусской системы образования

Основные тактические задачи образования:

- ❑ осуществляется постепенный переход к работе с Классификатором «Специальности и квалификации», который учитывает основные кадровые тенденции развивающейся экономики, спрос и предложение на рынке труда;
- ❑ внедрена и совершенствуется система государственных социальных стандартов в области образования, что ставит под жесткий контроль качество образовательных услуг и приводит их в соответствие с мировыми образцами;
- ❑ разработана и принята к внедрению Концепция двухступенчатой системы подготовки специалистов с высшим образованием: бакалавров и магистров.

2. Современное состояние белорусской системы образования

Управление национальной системой образования имеет три уровня:

- *1 уровень* – Министерство образования, другие министерства и ведомства, под юрисдикцией которых находятся отдельные образовательные учреждения;
- *2 уровень* – управления образования областных исполнительных органов и Минское городское управление образования;
- *3 уровень* – отделы образования районных, городских исполнительных и распорядительных органов.

Функции уровней управления образованием

Министерство
образования

Управления образования
областных
исполнительных органов и
Минское городское
управление образования

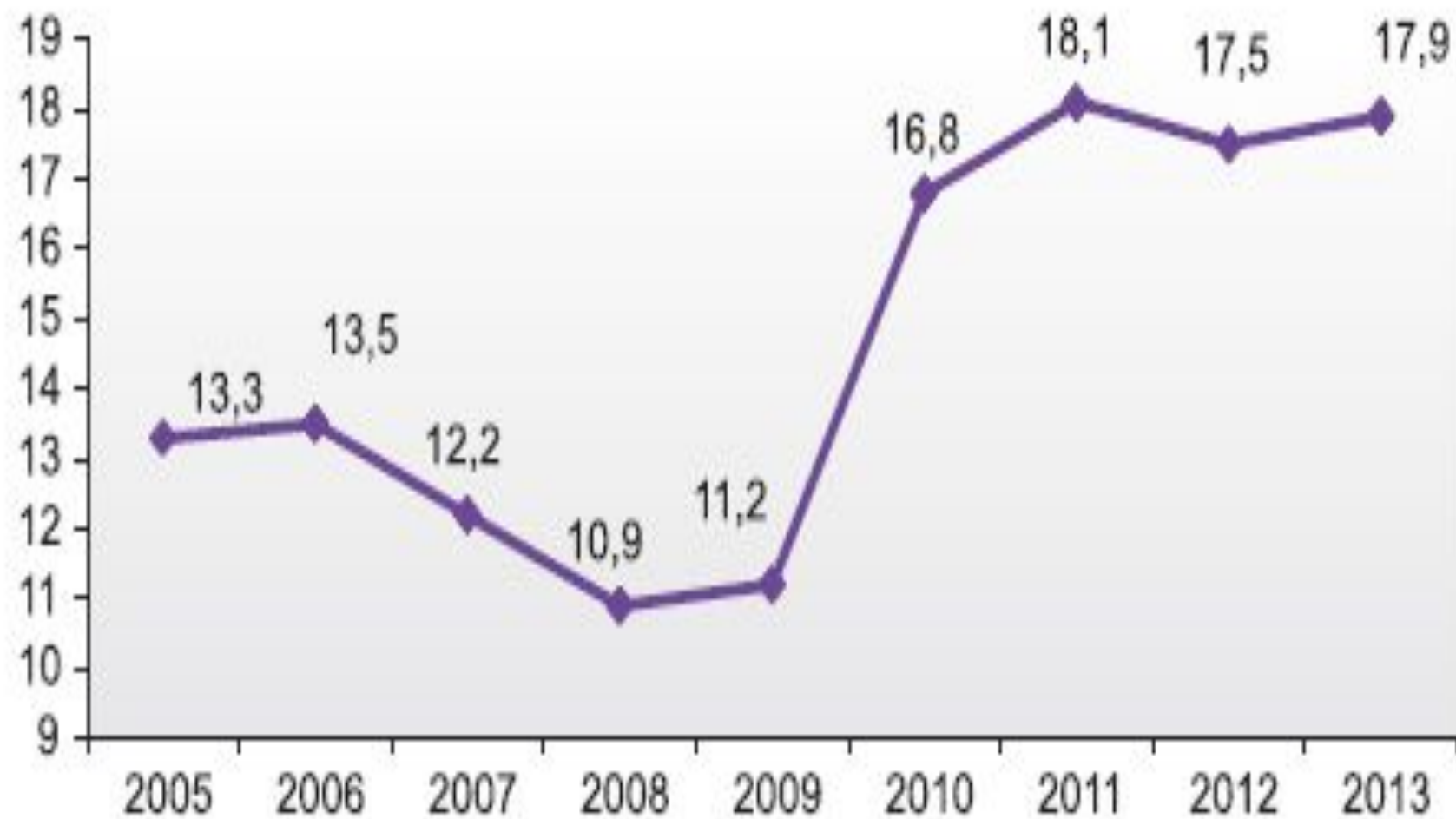
Отделы образования
районных, городских
исполнительных и
распорядительных органов

реализация
инициатив
и
принципов
экономичности
районных
сфер
нормативов
финансирования
исполнения
образовательных
программ
государственных
образовательных
стандартов
образовательных
стандартов
в
образовательной
системе

2. Современное состояние белорусской системы образования

РАСХОДЫ ГОСУДАРСТВА НА ОБРАЗОВАНИЕ

(в процентах от общих расходов)



5.16. Государственные расходы на образование (в процентах к ВВП)

	2000	2005	2008	2009	2010	2011	2012	2013
Страны СНГ¹⁾								
Азербайджан	3,9	3,0	2,4	3,2	2,8	2,4	2,7	2,5
Армения	2,6	2,5	2,8	2,5	2,8	2,8	2,6	2,4
Беларусь	6,3	6,4	5,3	5,2	5,4	4,8	5,1	5,3
Казахстан	3,3	3,4	3,6	3,9	3,5	3,6	4,0	3,6
Кыргызстан	3,5	4,9	5,2	5,7	5,4	6,4	7,0	6,2
Молдова, Республика	4,5	7,2	8,2	9,4	9,1	8,3	8,4	7,1
Россия	2,9	3,7	4,0	4,6	4,2	4,0	4,1	4,3
Таджикистан	2,3	3,5	3,5	4,9	3,1	4,8	4,3	5,0
Украина	4,2	6,1	6,4	...	7,4	6,6	7,2	7,3

РАСХОДЫ ГОСУДАРСТВА НА ОБРАЗОВАНИЕ

	2005		2012		2013	
	млрд. руб.	в процентах к итогу	млрд. руб.	в процентах к итогу	млрд. руб.	в процентах к итогу
Всего	4 167	100	27 160	100	33 598	100
из них на:						
дошкольное образование	657	15,8	5 807	21,4	7 260	21,6
общее среднее образование	2 028	48,7	12 552	46,2	15 330	45,6
профессионально-техническое образование	269	6,5	1 598	5,9	1 810	5,4
среднее и специальное образование	251	6,0	1 330	4,9	1 618	4,8
высшее и послевузовское образование	498	11,9	3 525	13,0	4 244	12,6
дополнительное образование взрослых	46	1,1	292	1,1	374	1,1
дополнительное образование детей и молодежи	179	4,3	1 323	4,9	1 662	5,0
прикладные исследования в области образования	28	0,7	45	0,1	45	0,1
другие вопросы в области образования	211	5,0	688	2,5	1 255	3,8

УЧРЕЖДЕНИЯ ОБЩЕГО СРЕДНЕГО ОБРАЗОВАНИЯ

(на начало учебного года)

Тип учреждений	1990/91	2000/01	2010/11	2011/12	2012/13	2013/14
Число учреждений- всего	5 429	4 772	3 654	3 707	3 579	3 395
в том числе:						
дневных учреждений	5 325	4 686	3 604	3 662	3 542	3 395
начальных	1 130	664	212	199	174	159
базовых	1 427	1 010	564	527	461	398
средних	2 664	2 915	2 765	2 733	2 705	2 645
из них:						
гимназий	12	95	213	217	219	216
лицеев	5	25	31	31	30	30
учреждений специального образования	104	97	63	203	202	193
вечерних школ	104	86	50	45	37	—

**ЧИСЛЕННОСТЬ УЧАЩИХСЯ В
УЧРЕЖДЕНИЯХ ОБЩЕГО СРЕДНЕГО ОБРАЗОВАНИЯ**
(на начало учебного года)

Тип учреждений	1990/91	2000/01	2010/11	2011/12	2012/13	2013/14
Численность учащихся - всего, тыс. человек	1 507,7	1 547,6	962,3	938,1	928,2	931,3
в том числе в:						
дневных учреждениях	1 481,8	1 524,3	953,2	930,7	923,3	928,9
начальных	17,4	20,7	11,0	11,0	10,7	10,6
базовых	94,9	71,3	25,4	25,2	22,2	20,2
средних	1 346,1	1 411,1	908,5	884,7	880,9	888,7
из них:						
гимназиях	5,6	79,2	129,5	131,1	134,0	135,6
лицеях	2,0	11,0	8,4	7,9	7,6	8,0
учреждения специального образования и специальных классах	23,3	21,2	8,4	9,8	9,5	9,4
вечерних школах и вечерних классах	25,9	23,3	9,1	7,4	4,9	2,4

3.4. Государственные учреждения общего среднего образования

(на начало учебного года)

	2005/06	2010/11	2011/12	2012/13	2013/14	2014/15
Число учреждений, единиц	4 175	3 645	3 698	3 569	3 385	3 283
в том числе:						
дневных учреждений – всего	4 099	3 595	3 653	3 532	3 385	3 283
начальных	346	211	198	172	157	148
базовых	841	564	527	461	398	409
средних – всего	2 827	2 757	2 725	2 697	2 637	2 534
из них:						
гимназий	153	212	216	219	216	216
лицеев	35	31	31	30	30	29
учреждений специального образования	85	63	203	202	193	192
вечерних школ	76	50	45	37	–	–
Численность учащихся, тыс. человек	1 240,2	961,7	937,6	927,6	930,6	945,4
в том числе в:						
дневных учреждениях – всего	1 220,9	952,6	930,1	922,7	928,2	944,0
начальных	12,8	11,0	10,9	10,6	10,5	10,7
базовых	48,6	25,4	25,2	22,2	20,2	21,4
средних – всего	1 145,7	907,9	884,2	880,3	888,0	902,7
из них в:						
гимназиях	117,2	129,4	131,0	134,0	135,6	139,8
лицеях	12,0	8,4	7,9	7,6	8,0	7,8
учреждениях специального образования и специальных классах	13,8	8,4	9,8	9,5	9,4	9,3
вечерних школах и вечерних классах	19,3	9,1	7,4	4,9	2,4	1,3
Численность учителей (включая совместителей), тыс. человек	145,3	132,9	132,1	127,9	121,9	117,4

3.5. Частные учреждения общего среднего образования

(на начало учебного года)

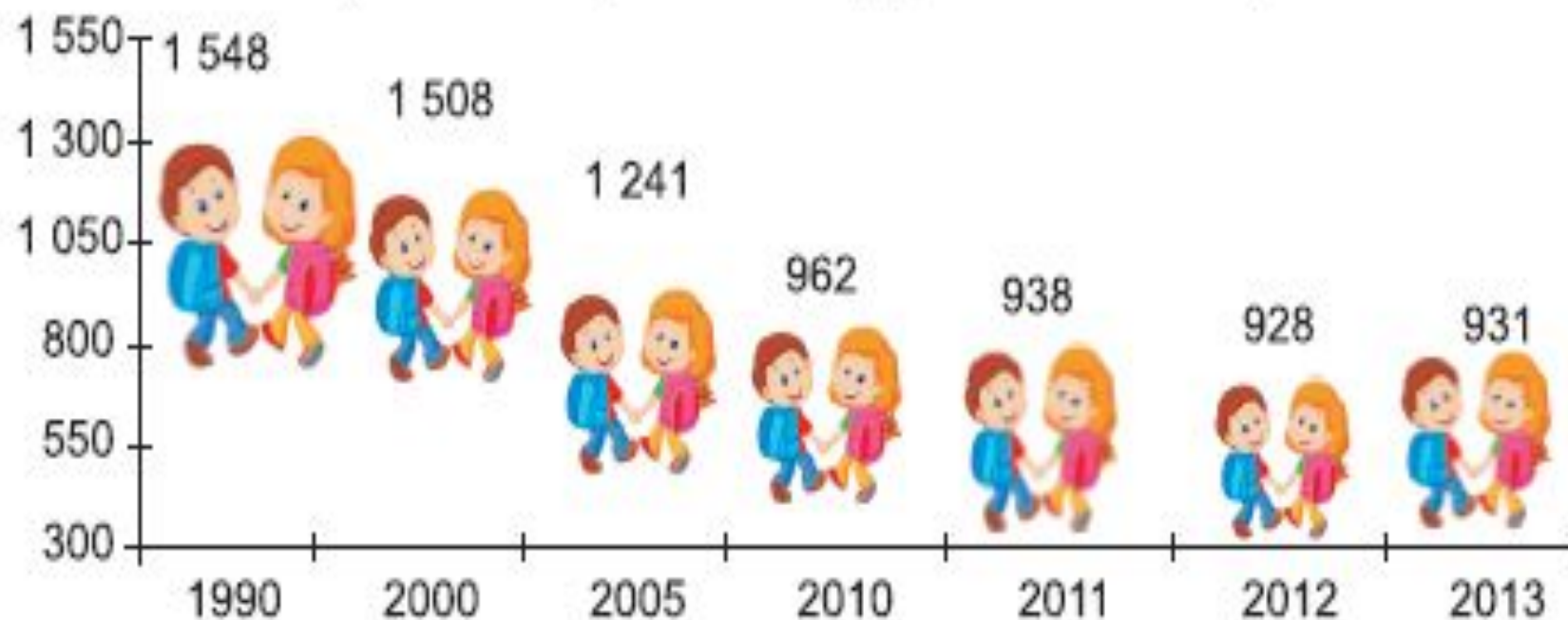
	2005/06	2010/11	2011/12	2012/13	2013/14	2014/15
Число дневных учреждений	12	9	9	10	10	10
в том числе:						
начальных	2	1	1	2	2	2
средних – всего	10	8	8	8	8	8
из них гимназий	7	1	1	–	–	–
Численность учащихся, человек	650	558	527	638	694	730 ¹⁾
в том числе в учреждениях:						
начальных	85	25	20	71	72	79
средних – всего	565	533	507	567	622	649
из них в гимназиях	392	33	38	–	–	–
Численность учителей (включая совместителей), человек	286	221	215	239	219	231
Получили образование, человек						
общее базовое	102	49	58	62	51	70
общее среднее	58	61	64	36	52	48

На начало 2013/14 учебного года в республике действовало:

- 9 кадетских училищ;
- 1 суворовское училище;
- 26 школ-интернатов;
- 12 средних школ-училищ олимпийского резерва.

ЧИСЛЕННОСТЬ УЧАЩИХСЯ В УЧРЕЖДЕНИЯХ ОБЩЕГО СРЕДНЕГО ОБРАЗОВАНИЯ

(на начало учебного года; тысяч человек)

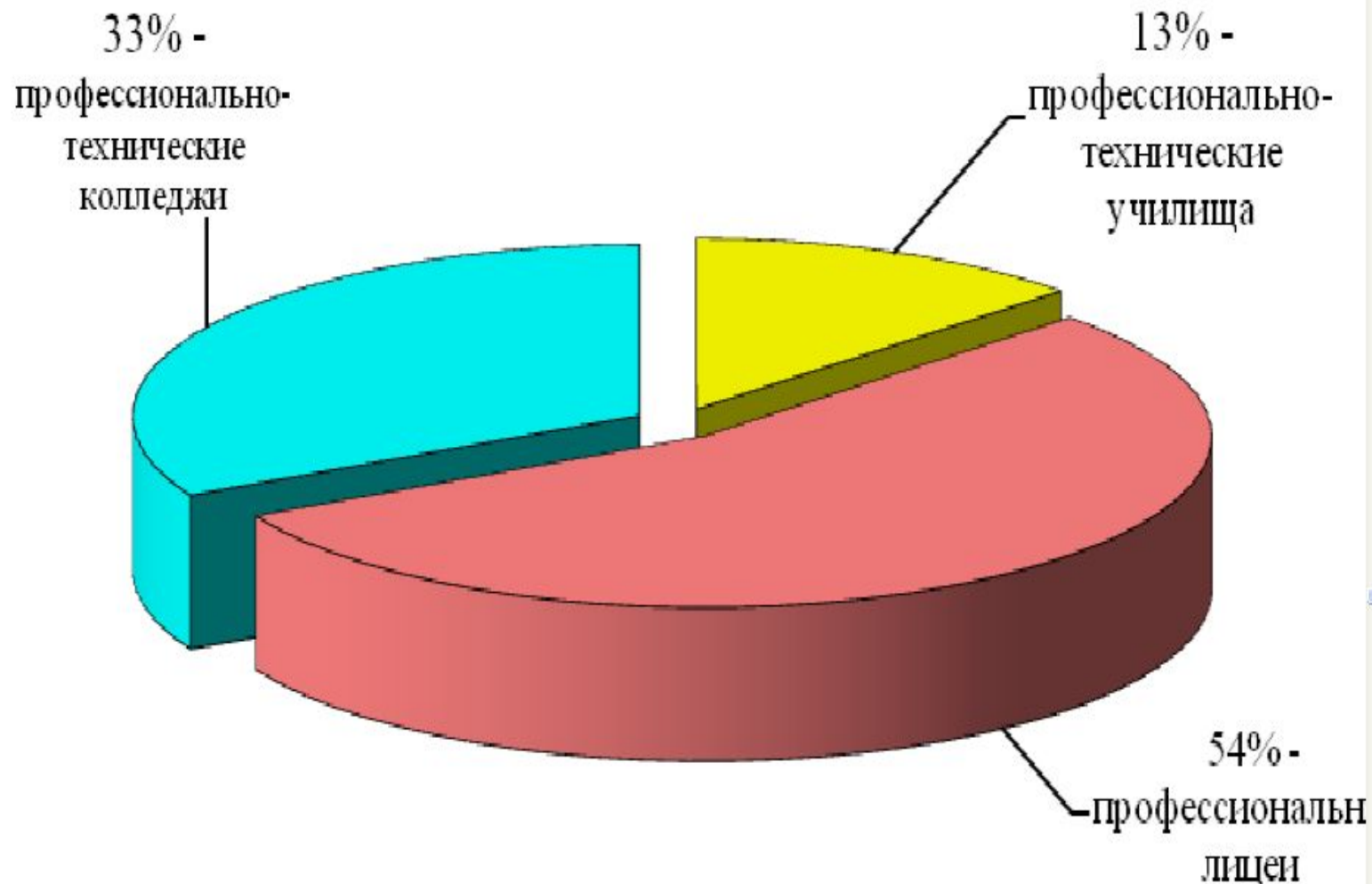


4. УЧРЕЖДЕНИЯ ПРОФЕССИОНАЛЬНО-ТЕХНИЧЕСКОГО ОБРАЗОВАНИЯ

4.1. Учреждения профессионально-технического образования (на начало учебного года)

	2005/06	2010/11	2011/12	2012/13	2013/14	2014/15
Число учреждений профессионально-технического образования	241	229	229	226	219	213
Численность учащихся, тыс. человек	114,6	106,0	98,6	79,9	74,6	72,8
Принято учащихся, тыс. человек	53,7	44,0	39,5	35,5	34,6	34,5
Выпущено квалифицированных рабочих (служащих), тыс. человек	54,0	40,9	43,8	50,2	36,9	33,8
из них с повышенным уровнем квалификации	10,5	12,3	15,3	21,3	15,8	15,2
Численность штатных руководящих и педагогических работников, тыс. человек	13,9	12,8	12,7	11,6	10,4	9,3

Учреждения профессионально-технического образования на начало 2012/2013 учебного года



4.2. Выпуск и трудоустройство квалифицированных рабочих (служащих)

	2005	2010	2011	2012	2013	2014
	Тысяч человек					
Численность выпускников, подлежащих распределению и направлению на работу	52,0	37,6	40,3	46,5	32,0	29,2
в том числе:						
получили направление на работу	48,3	36,1	38,7	45,4	31,3	28,7
из них трудоустроены	41,5	28,5	31,3	38,5	26,0	23,7
из них в соответствии с полученной профессией	36,9	28,1	31,1	38,3	26,0	23,6
получили право на самостоятельное трудоустройство	3,7	1,5	1,6	1,1	0,7	0,5
	В процентах к итогу					
Численность выпускников, подлежащих распределению и направлению на работу	100	100	100	100	100	100
в том числе:						
получили направление на работу	92,9	96,0	96,1	97,8	97,8	98,4
из них трудоустроены	79,8	75,9	77,8	82,9	81,1	81,2
из них в соответствии с полученной профессией	71,0	74,8	77,2	82,5	81,1	80,9
получили право на самостоятельное трудоустройство	7,1	4,0	3,9	2,2	2,2	1,6

4.4. Учреждения профессионально-технического образования по областям и г. Минску

(на начало учебного года)

	2005/06	2010/11	2011/12	2012/13	2013/14	2014/15
	Число учреждений					
Республика Беларусь	241	229	229	226	219	213
Области:						
Брестская	32	32	32	33	32	29
Витебская	38	36	36	37	34	34
Гомельская	41	41	41	40	40	36
Гродненская	31	29	29	29	29	29
г. Минск	33	29	29	28	26	27
Минская	27	25	24	21	20	20
Могилевская	39	37	38	38	38	38

5.2. Государственные учреждения среднего специального образования

(на начало учебного года)

	2005/06	2010/11	2011/12	2012/13	2013/14	2014/15
Число учреждений	194	202	208	213	219	219
Численность учащихся – всего, тыс. человек	138,7	146,4	144,5	136,7	124,1	115,5
в том числе по формам получения образования:						
дневной	103,9	106,0	106,2	100,1	92,1	88,0
вечерней	1,2	0,8	0,6	0,6	0,5	0,4
заочной	33,6	39,6	37,6	36,1	31,5	27,1
Принято учащихся – всего, тыс. человек	44,3	47,7	45,5	42,8	38,3	36,1
в том числе по формам получения образования:						
дневной	33,3	34,2	33,5	31,4	29,5	28,5
вечерней	0,3	0,2	0,2	0,2	0,1	0,1
заочной	10,7	13,3	11,9	11,2	8,7	7,5
Выпущено специалистов – всего, тыс. человек	43,5	39,1	38,5	41,5	42,0	36,7
в том числе по формам получения образования:						
дневной	34,3	29,7	28,7	32,2	32,1	27,8
вечерней	0,5	0,2	0,2	0,2	0,2	0,2
заочной	8,7	9,2	9,6	9,1	9,7	8,8

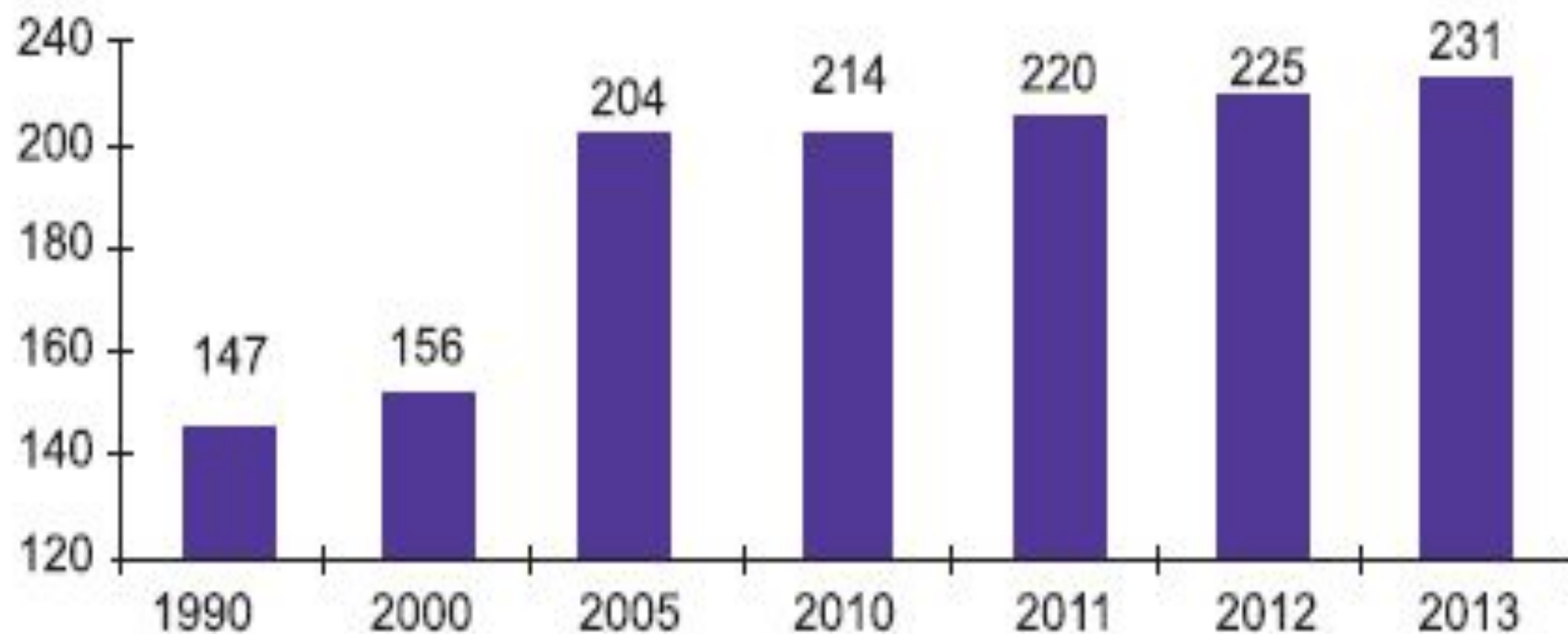
5.3. Частные учреждения среднего специального образования

(на начало учебного года)

	2005/06	2010/11	2011/12	2012/13	2013/14	2014/15
Число учреждений	10	12	12	12	12	12
Численность учащихся – всего, тыс. человек	15,4	21,2	18,4	15,5	14,3	13,5
в том числе по формам получения образования:						
дневной	8,4	10,7	9,7	8,1	7,9	8,0
заочной	7,0	10,5	8,7	7,4	6,4	5,5
Принято учащихся – всего, тыс. человек	6,6	7,2	6,4	5,4	5,5	4,8
в том числе по формам получения образования:						
дневной	3,7	3,8	3,5	3,1	3,3	3,0
заочной	2,9	3,4	2,9	2,3	2,2	1,8
Выпущено специалистов – всего, тыс. человек	5,8	6,2	7,6	7,2	5,7	4,7
в том числе по формам получения образования:						
дневной	3,3	3,8	3,9	4,1	3,0	2,4
заочной	2,5	2,4	3,7	3,1	2,7	2,2

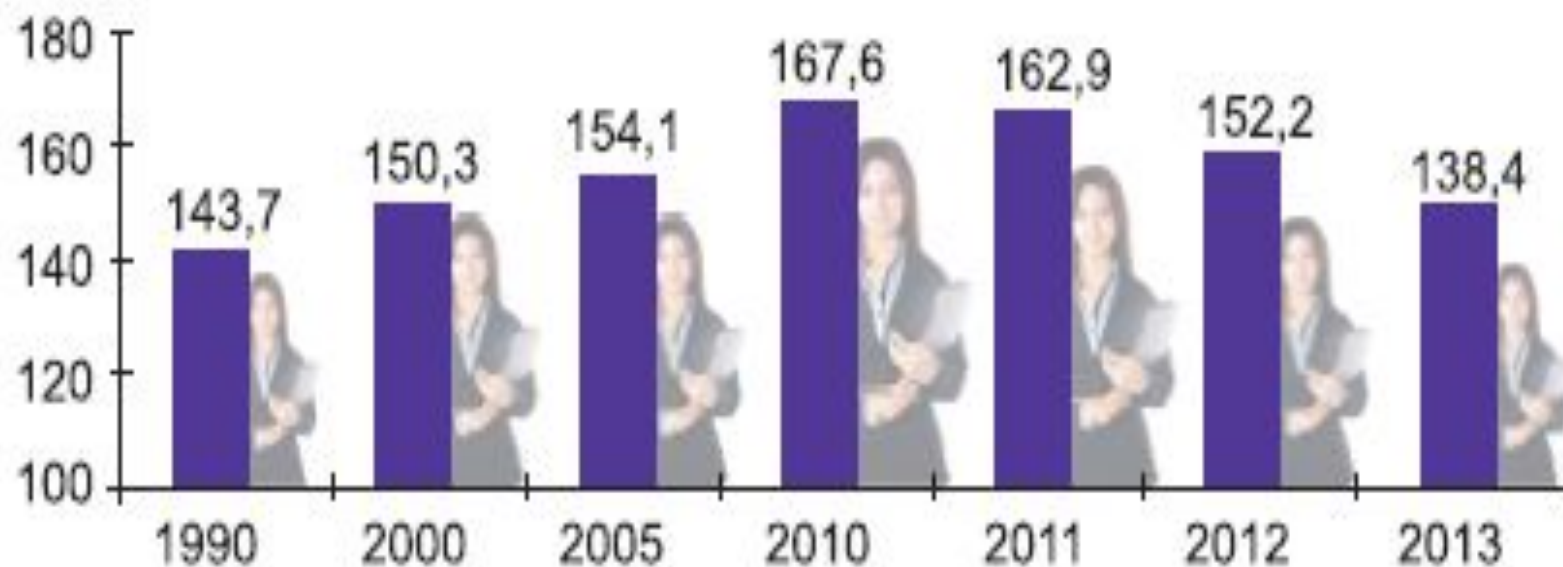
ЧИСЛО УЧРЕЖДЕНИЙ СРЕДНЕГО СПЕЦИАЛЬНОГО ОБРАЗОВАНИЯ

(на начало учебного года)

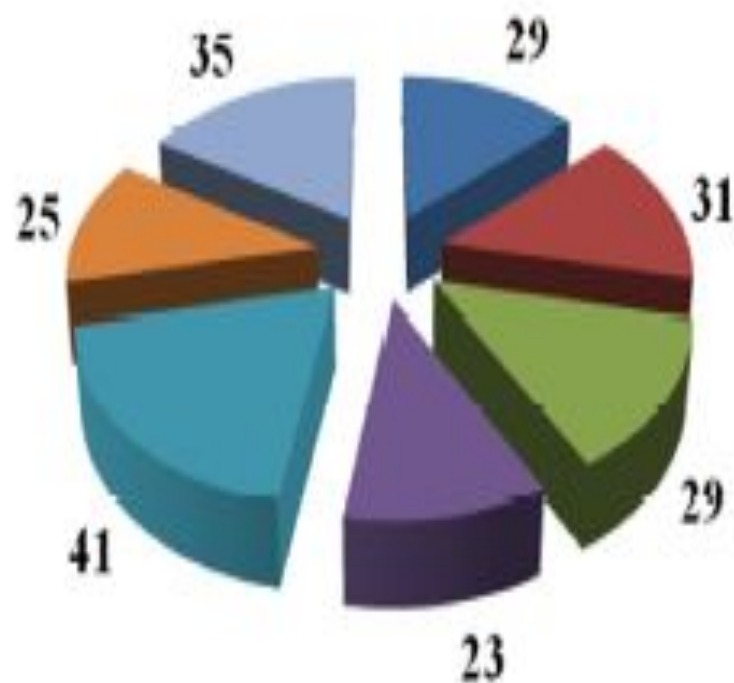


ЧИСЛЕННОСТЬ УЧАЩИХСЯ В УЧРЕЖДЕНИЯХ СРЕДНЕГО СПЕЦИАЛЬНОГО ОБРАЗОВАНИЯ

(на начало учебного года; тысяч человек)



Сеть учреждений среднего специального образования Республики Беларусь в разрезе областей



■ Брестская ■ Витебская ■ Гомельская ■ Гродненская
■ г.Минск ■ Минская ■ Могилёвская

5.5. Численность учащихся в учреждениях среднего специального образования по профилю образования

(на начало учебного года)

	2005/06	2010/11	2011/12	2012/13	2013/14	2014/15
	Тысяч человек					
Численность учащихся – всего	154,1	167,6	162,9	152,2	138,4	129,0
в том числе по профилю образования:						
Педагогика	11,0	6,9	7,0	7,1	7,0	7,3
Педагогика. Профессиональное образование	0,2	0,0	0,0	–	–	–
Искусство и дизайн	7,3	7,3	7,1	6,8	6,2	5,9
Гуманитарные науки	0,4	0,2	0,2	0,2	0,1	0,2
Коммуникации. Право. Экономика. Управление. Экономика и организация производства	43,1	45,0	40,5	34,3	29,6	26,7
Техника и технологии	48,5	53,5	52,4	50,0	45,8	42,3
Архитектура и строительство	9,1	13,8	14,4	14,3	13,2	12,0
Сельское и лесное хозяйство. Садово-парковое строительство	22,3	22,7	22,8	21,3	19,4	18,0
Здравоохранение	6,9	10,6	11,2	11,5	11,1	11,0
Физическая культура. Туризм и гостеприимство	0,7	2,2	2,0	1,7	1,6	1,5
Общественное питание. Бытовое обслуживание	3,7	4,3	4,2	4,1	3,8	3,8
Службы безопасности	0,9	1,1	1,1	0,9	0,6	0,3

5.7. Численность учащихся в учреждениях среднего специального образования по видам оплаты за обучение

(на начало учебного года)

	2005/06	2010/11	2011/12	2012/13	2013/14	2014/15
Тысяч человек						
Численность учащихся – всего	154,1	167,6	162,9	152,2	138,4	129,0
в том числе получают образование:						
за счет бюджетных средств	92,3	85,4	86,5	86,4	81,9	77,7
на платной основе – всего	61,8	82,2	76,4	65,8	56,5	51,3
в том числе в учреждениях:						
государственных	46,4	61,0	58,0	50,3	42,2	37,8
частных	15,4	21,2	18,4	15,5	14,3	13,5
В процентах к итогу						
Численность учащихся – всего	100	100	100	100	100	100
в том числе получают образование:						
за счет бюджетных средств	59,9	51,0	53,1	56,8	59,2	60,2
на платной основе – всего	40,1	49,0	46,9	43,2	40,8	39,8
в том числе в учреждениях:						
государственных	30,1	36,4	35,6	33,0	30,5	29,3
частных	10,0	12,6	11,3	10,2	10,3	10,5

5.8. Распределение на работу специалистов, получивших среднее специальное образование за счет средств бюджета

	2005	2010	2011	2012	2013	2014
Тысяч человек						
Численность выпускников, подлежащих распределению и направлению на работу	24,5	19,6	18,2	19,5	20,9	20,1
в том числе:						
получили направление на работу	19,6	18,4	17,2	18,8	20,4	19,6
из них трудоустроены	15,0	15,6	15,0	17,1	18,6	17,7
из них в соответствии с полученной специальностью	14,5	10,9	14,9	17,0	18,6	17,7
получили право на самостоятельное трудоустройство	4,9	1,2	1,0	0,7	0,5	0,5
В процентах к итогу						
Численность выпускников, подлежащих распределению и направлению на работу	100	100	100	100	100	100
в том числе:						
получили направление на работу	80,0	93,5	94,5	96,6	97,4	97,5
из них трудоустроены	61,2	79,6	82,4	87,4	89,0	88,1
из них в соответствии с полученной специальностью	59,2	55,5	81,7	87,0	88,9	87,9
получили право на самостоятельное трудоустройство	20,0	6,5	5,5	3,4	2,6	2,5

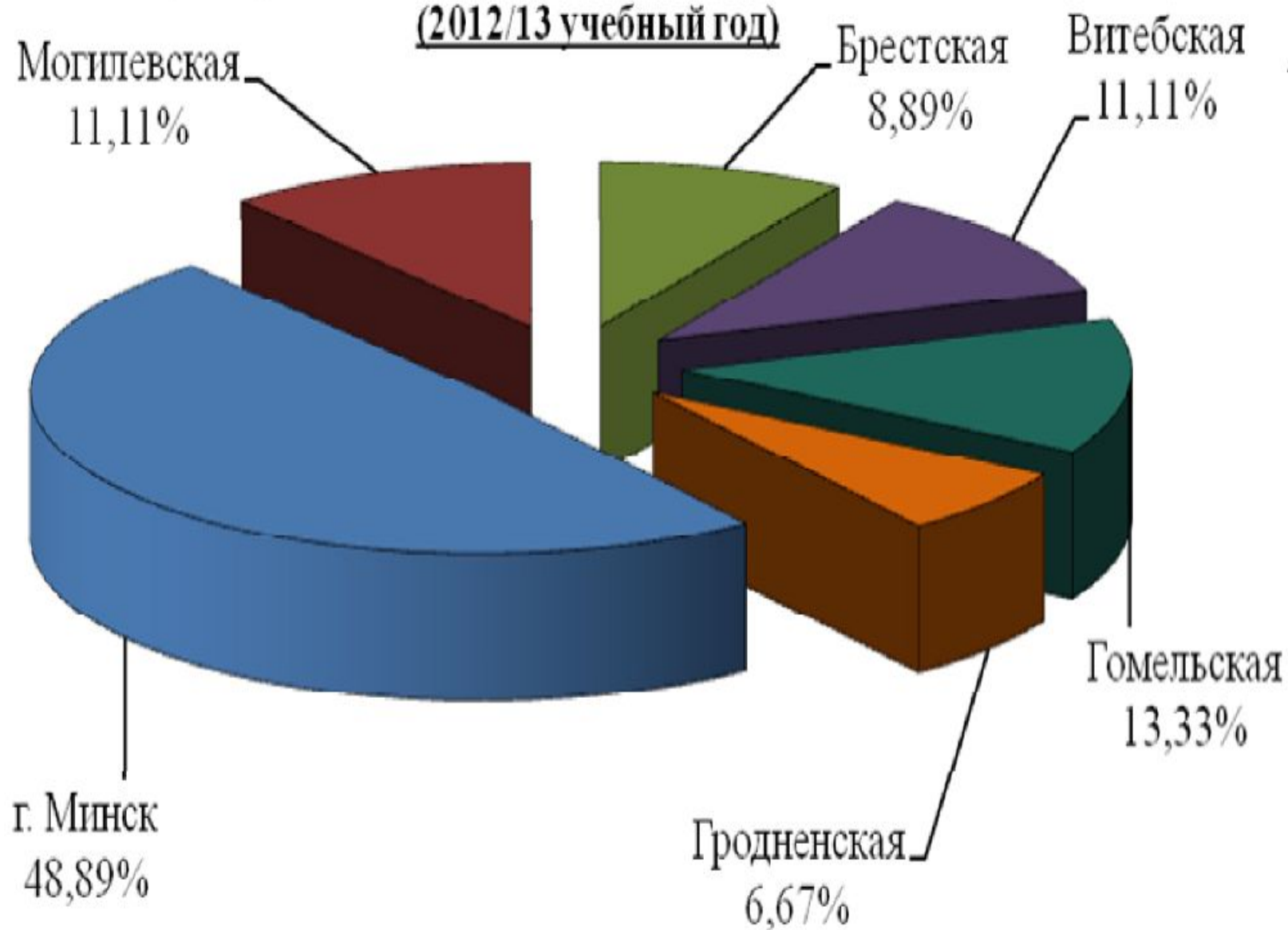
УЧРЕЖДЕНИЯ ВЫСШЕГО ОБРАЗОВАНИЯ

(на начало учебного года)

Показатель	1990/91	2000/01	2010/11	2011/12	2012/13	2013/14
Число учреждений, единиц	33	57	55	55	54	54
из них государственных	33	43	45	45	45	45
Численность студентов, тыс. человек	188,6	281,7	442,9	445,6	428,4	395,3
из них в государственных учреждениях	188,6	245,1	382,8	387,2	377,2	354,1
Численность студентов (тыс. человек), получающих образование в форме:						
дневной	115,9	170,5	221,7	221,7	209,3	198,3
вечерней	5,9	2,3	0,7	0,8	0,9	1,1
заочной	66,8	108,9	220,5	223,1	218,3	195,9

Распределение государственных УВО по областям

(2012/13 учебный год)



6.2. Государственные учреждения высшего образования

(на начало учебного года)

	2005/06	2010/11	2011/12	2012/13	2013/14	2014/15
Число учреждений	43	45	45	45	45	45
Численность студентов – всего, тыс. человек	324,8	382,8	387,2	377,2	354,1	328,3
в том числе по формам получения образования:						
дневной	177,7	206,3	207,3	198,4	189,6	178,0
вечерней	1,8	0,7	0,8	0,9	1,1	1,2
заочной	145,3	175,8	179,1	177,9	163,4	149,1
Принято студентов – всего, тыс. человек	77,7	87,4	84,5	79,3	63,9	59,2
в том числе по формам получения образования:						
дневной	43,1	48,8	45,7	43,0	37,8	36,5
вечерней	0,2	0,1	0,3	0,3	0,5	0,3
заочной	34,5	38,5	38,5	36,0	25,6	22,4
Выпущено специалистов – всего, тыс. человек	47,4	63,7	64,1	72,5	69,4	71,3
в том числе по формам получения образования:						
дневной	28,5	34,8	34,7	41,6	36,4	38,8
вечерней	0,3	0,1	0,1	0,1	0,2	0,1
заочной	18,5	28,8	29,3	30,8	32,8	32,4

6.3. Частные учреждения высшего образования

(на начало учебного года)

	2005/06	2010/11	2011/12	2012/13	2013/14	2014/15
Число учреждений	12	10	10	9	9	9
Численность студентов – всего, тыс. человек	58,2	60,1	58,4	51,3	41,2	34,6
из них по формам получения образования:						
дневной	14,8	15,4	14,4	10,9	8,7	7,0
заочной	43,2	44,7	44,0	40,3	32,5	27,6
Принято студентов – всего, тыс. человек	12,9	13,1	11,5	8,7	4,8	4,1
из них по формам получения образования:						
дневной	3,1	3,6	2,8	2,0	1,3	1,4
заочной	9,7	9,4	8,7	6,7	3,5	2,7
Выпущено специалистов – всего, тыс. человек	6,2	9,6	11,7	12,1	13,3	9,8
из них по формам получения образования:						
дневной	2,8	2,2	2,8	4,0	2,8	2,6
заочной	3,5	7,4	8,9	8,1	10,5	7,3

6.4. Прием студентов в учреждения высшего образования по профилю образования

	2005	2010	2011	2012	2013	2014
	Тысяч человек					
Принято учащихся – всего	90,5	100,5	96,0	88,1	68,7	63,4
в том числе по профилю образования:						
Педагогика	12,7	9,9	9,1	8,9	5,9	5,6
Педагогика. Профессиональное образование	0,6	0,9	0,5	0,6	0,4	0,4
Искусство и дизайн	1,4	1,6	1,5	1,4	1,4	1,3
Гуманитарные науки	3,6	3,6	3,5	3,3	3,3	3,0
Коммуникации. Право. Экономика. Управление. Экономика и организация производства	37,0	40,0	38,6	32,7	23,7	22,2
Естественные науки	2,7	3,1	3,0	3,0	2,9	2,5
Экологические науки	0,7	0,7	0,8	0,8	0,8	0,6
Техника и технологии	16,5	20,2	19,6	18,3	13,4	11,6
Архитектура и строительство	3,3	4,8	4,9	4,5	3,6	3,1
Сельское и лесное хозяйство. Садово-парковое строительство	6,1	6,4	6,0	6,0	5,6	5,5
Здравоохранение	2,3	4,3	3,8	4,0	3,6	3,9
Социальная защита	0,8	0,7	0,6	0,6	0,6	0,5
Физическая культура. Туризм и гостеприимство	1,3	2,2	2,1	2,2	1,9	1,5
Общественное питание. Бытовое обслуживание	0,2	0,2	0,3	0,2	0,2	0,2
Службы безопасности	1,3	1,9	1,7	1,6	1,4	1,5

6.5. Численность студентов в учреждениях высшего образования по профилю образования

(на начало учебного года)

	2005/06	2010/11	2011/12	2012/13	2013/14	2014/15
	Тысяч человек					
Численность студентов – всего	383,0	442,9	445,6	428,4	395,3	362,9
в том числе по профилю образования:						
Педагогика	54,5	47,4	45,9	42,4	38,4	34,0
Педагогика. Профессиональное образование	3,0	3,4	3,0	2,8	2,3	2,2
Искусство и дизайн	5,7	7,5	7,4	7,1	7,0	7,0
Гуманитарные науки	15,3	17,5	17,0	16,6	15,3	14,5
Коммуникации. Право. Экономика. Управление. Экономика и организация производства	165,2	180,6	180,4	167,3	147,8	132,0
Естественные науки	12,2	13,5	13,7	13,8	13,5	12,7
Экологические науки	2,2	3,4	3,5	3,7	3,8	3,5
Техника и технологии	66,2	82,9	84,1	83,2	77,7	70,8
Архитектура и строительство	13,1	19,1	20,6	20,9	20,6	18,9
Сельское и лесное хозяйство. Садово-парковое строительство	20,6	27,8	28,0	28,1	27,1	26,3
Здравоохранение	12,0	19,6	20,8	21,7	21,7	21,8
Социальная защита	2,6	3,8	3,6	3,4	3,4	3,1
Физическая культура. Туризм и гостеприимство	4,1	8,2	9,2	9,0	8,6	8,3
Общественное питание. Бытовое обслуживание	0,7	0,8	0,9	0,9	1,0	1,1
Службы безопасности	5,6	7,4	7,5	7,5	7,1	6,7

СТУДЕНТЫ ПО ПРОФИЛЮ ОБРАЗОВАНИЯ (в процентах к общей численности студентов)



6.7. Численность студентов в учреждениях высшего образования по видам оплаты за обучение

(на начало учебного года)

	2005/06	2010/11	2011/12	2012/13	2013/14	2014/15
	Тысяч человек					
Численность студентов – всего	383,0	442,9	445,6	428,4	395,3	362,9
в том числе получают образование:						
за счет бюджетных средств	156,3	149,6	150,3	147,6	142,9	138,7
на платной основе – всего	226,7	293,3	295,2	280,9	252,4	224,2
в том числе в учреждениях:						
государственных	168,5	233,2	236,8	229,6	211,2	189,6
частных	58,2	60,1	58,4	51,3	41,2	34,6
	В процентах к итогу					
Численность студентов – всего	100	100	100	100	100	100
в том числе получают образование:						
за счет бюджетных средств	40,8	33,8	33,7	34,4	36,2	38,2
на платной основе – всего	59,2	66,2	66,3	65,6	63,8	61,8
в том числе в учреждениях:						
государственных	44,0	52,6	53,2	53,6	53,4	52,3
частных	15,2	13,6	13,1	12,0	10,4	9,5

6.8. Распределение на работу специалистов, получивших высшее образование за счет средств республиканского бюджета

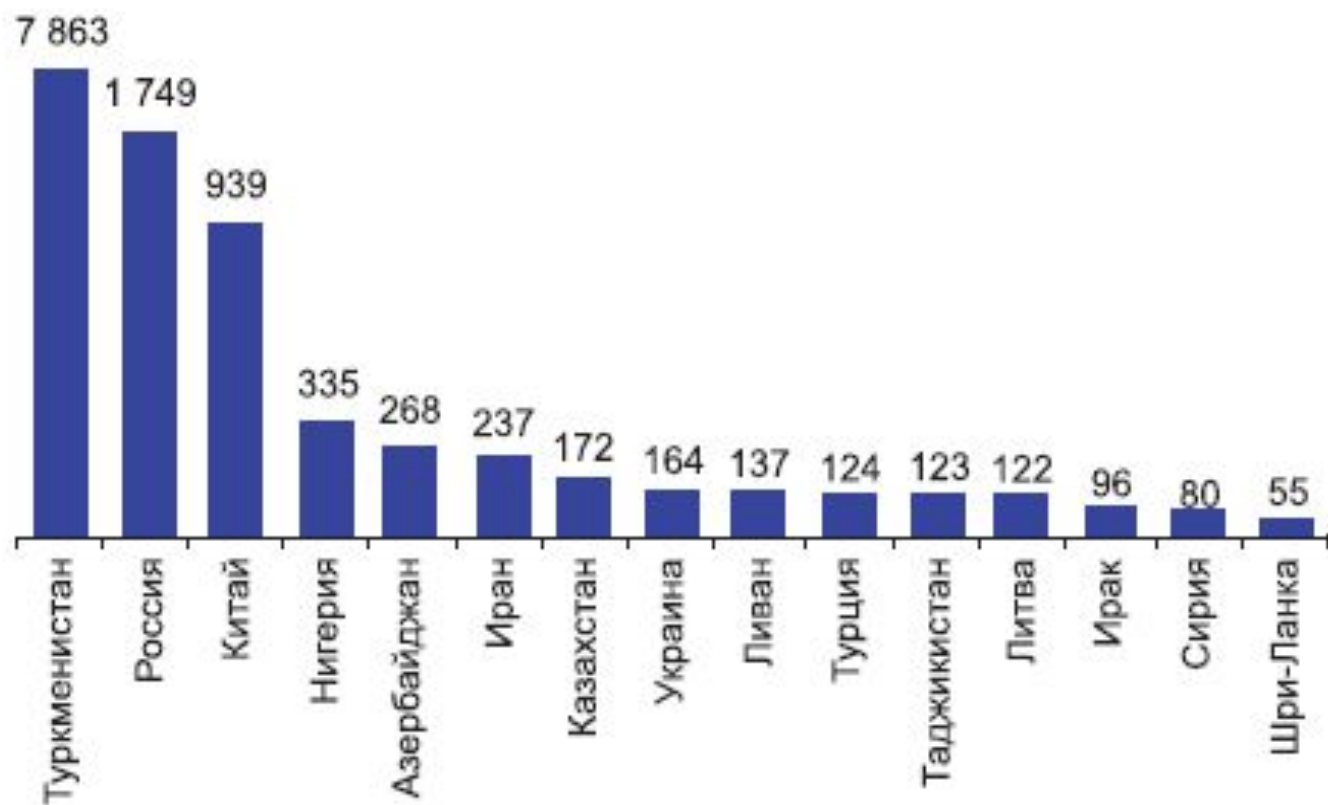
	2005	2010	2011	2012	2013	2014
Тысяч человек						
Численность выпускников, подлежащих распределению и направлению на работу	21,3	21,0	20,2	22,0	20,0	21,0
в том числе:						
получили направление на работу	19,3	19,7	19,3	21,0	19,3	20,3
из них трудоустроены	16,6	17,9	17,9	19,9	18,3	19,2
из них в соответствии с полученной специальностью	16,6	17,4	17,7	19,6	18,0	18,9
получили право на самостоятельное трудоустройство	2,0	1,3	0,9	1,0	0,7	0,7
В процентах к итогу						
Численность выпускников, подлежащих распределению и направлению на работу	100	100	100	100	100	100
в том числе:						
получили направление на работу	90,5	94,0	95,5	95,3	96,2	96,5
из них трудоустроены	77,9	85,3	88,8	90,3	91,3	91,0
из них в соответствии с полученной специальностью	77,9	83,2	87,5	88,8	89,9	89,9
получили право на самостоятельное трудоустройство	9,5	6,0	4,5	4,7	3,8	3,5

6.11. Учреждения высшего образования по областям и г. Минску

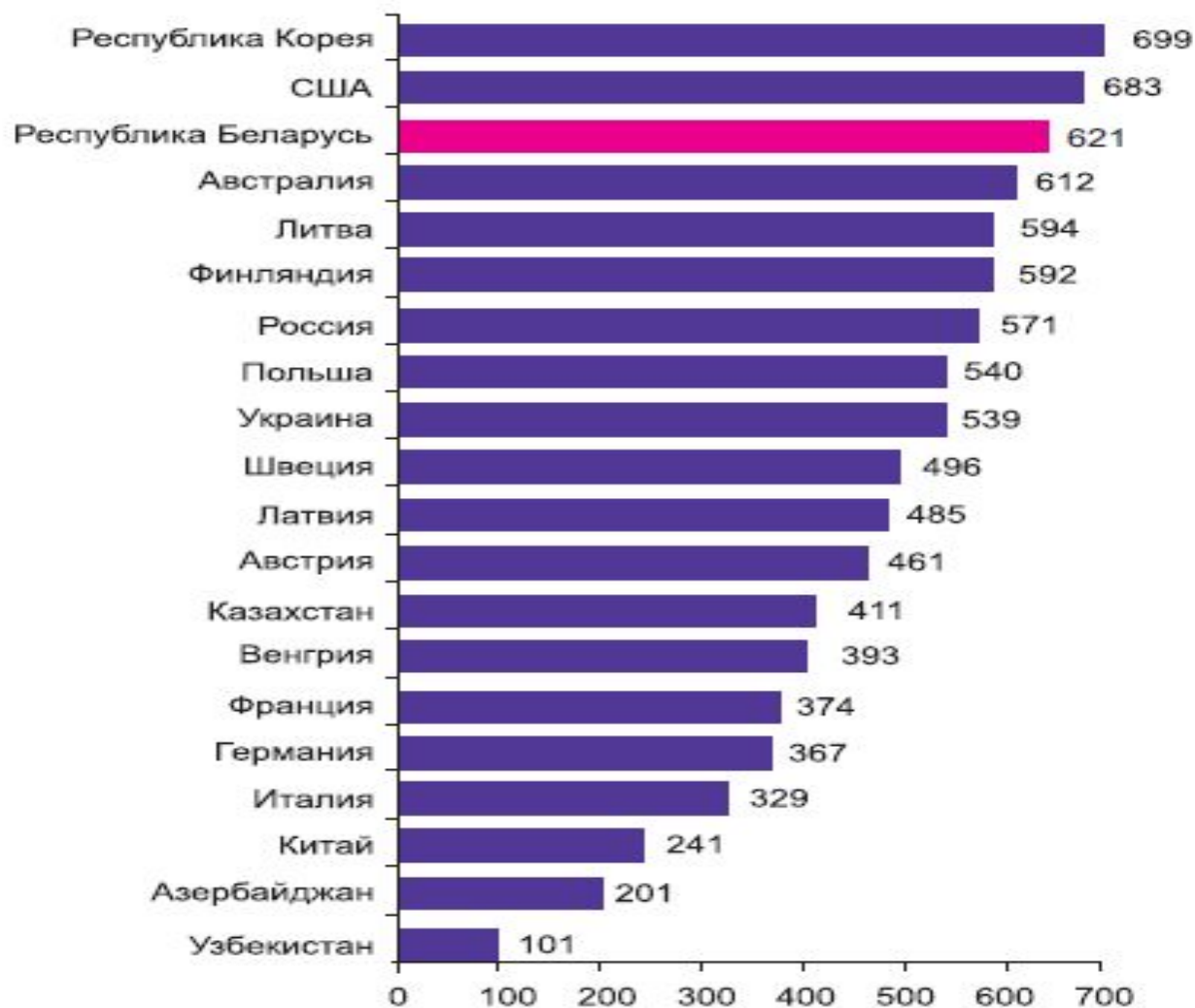
(на начало учебного года)

	2005/06	2010/11	2011/12	2012/13	2013/14	2014/15
	Число учреждений					
Республика Беларусь	55	55	55	54	54	54
Области:						
Брестская	4	4	4	4	4	4
Витебская	5	5	5	5	5	5
Гомельская	7	7	7	7	7	7
Гродненская	5	3	3	3	3	3
г. Минск	30	31	31	30	30	30
Могилевская	4	5	5	5	5	5

**ОБУЧЕНИЕ ИНОСТРАННЫХ ГРАЖДАН
В УЧРЕЖДЕНИЯХ ВЫСШЕГО ОБРАЗОВАНИЯ
на начало 2013/14 учебного года**
(человек)



**КОЛИЧЕСТВО ОБУЧАЮЩИХСЯ В УЧРЕЖДЕНИЯХ ВЫСШЕГО И
СРЕДНЕГО СПЕЦИАЛЬНОГО ОБРАЗОВАНИЯ
В ОТДЕЛЬНЫХ СТРАНАХ МИРА в 2012 году**
(на 10 000 человек населения)



6.1.5. Номинальная начисленная среднемесячная заработная плата работников по видам экономической деятельности

(тысяч рублей)

	2000	2005	2008	2009	2010	2011	2012	2013
Всего	58,9	463,7	868,2	981,6	1 217,3	1 899,8	3 676,1	5 061,4
сельское хозяйство, охота и лесное хозяйство	38,0	303,3	588,3	686,2	840,1	1 331,2	2 767,7	3 861,1
рыболовство, рыбоводство	46,6	351,4	680,9	737,1	840,7	1 420,2	2 745,9	3 671,3
промышленность	70,7	492,9	960,9	1 051,2	1 315,0	2 093,4	4 056,5	5 483,2
горнодобывающая промышленность	124,2	875,9	1 719,9	1 965,9	1 902,4	2 887,5	5 604,4	7 449,4
обрабатывающая промышленность	69,0	477,7	937,0	1 018,2	1 297,7	2 094,6	4 066,4	5 461,3
производство и распределение электроэнергии, газа и воды	74,2	537,4	1 023,6	1 153,6	1 375,6	1 971,5	3 755,9	5 376,5
строительство	73,0	539,4	1 069,7	1 238,4	1 497,5	2 093,4	4 209,7	6 392,8
торговля, ремонт автомобилей, бытовых изделий и предметов личного пользования	50,1	371,5	726,8	852,0	1 041,9	1 669,5	3 237,7	4 555,1
гостиницы и рестораны	42,1	294,5	561,0	640,4	784,5	1 245,7	2 487,8	3 542,2
транспорт и связь	64,2	518,3	918,4	1 058,0	1 327,9	1 968,0	3 924,4	5 404,0
финансовая деятельность	111,5	730,3	1 453,3	1 776,6	2 140,3	3 324,2	6 105,2	8 322,8
операции с недвижимым имуществом, аренда и предоставление услуг потребителям	64,6	546,4	1 052,5	1 234,0	1 501,3	2 320,2	4 300,6	6 068,8
государственное управление	73,3	678,3	1 160,1	1 231,3	1 496,0	2 156,0	4 022,3	5 899,2
образование	44,7	399,1	636,7	703,0	893,3	1 493,2	2 779,6	3 470,2
здравоохранение и предоставление социальных услуг	44,5	412,9	691,3	754,5	962,0	1 573,8	3 008,7	3 765,2
предоставление коммунальных, социальных и персональных услуг	45,7	415,9	731,4	852,2	1 041,5	1 664,0	3 084,7	4 114,5

**6.1.6. Отношение номинальной начисленной
среднемесячной заработной платы работников по видам
экономической деятельности к среднереспубликанскому уровню**

(в процентах)

	2000	2005	2008	2009	2010	2011	2012	2013
Всего	100	100	100	100	100	100	100	100
сельское хозяйство, охота и лесное хозяйство	64,6	65,4	67,8	69,9	69,0	70,1	75,3	76,3
рыболовство, рыбоводство	79,1	75,8	78,4	75,1	69,1	74,8	74,7	72,5
промышленность	120,0	106,3	110,7	107,1	108,0	110,2	110,3	108,3
горнодобывающая промышленность	210,8	188,9	198,1	200,3	156,3	152,0	152,5	147,2
обрабатывающая промышленность	117,1	103,0	107,9	103,7	106,6	110,3	110,6	107,9
производство и распределение электроэнергии, газа и воды	125,9	115,9	117,9	117,5	113,0	103,8	102,2	106,2
строительство	124,0	116,3	123,2	126,2	123,0	110,2	114,5	126,3
торговля; ремонт автомобилей, бытовых изделий и предметов личного пользования	85,1	80,1	83,7	86,8	85,6	87,9	88,1	90,0
гостиницы и рестораны	71,4	63,5	64,6	65,2	64,4	65,6	67,7	70,0
транспорт и связь	109,0	111,8	105,8	107,8	109,1	103,6	106,8	106,8
финансовая деятельность	189,2	157,5	167,4	181,0	175,8	175,0	166,1	164,4
операции с недвижимым имуществом, аренда и предоставление услуг потребителям	109,6	117,8	121,2	125,7	123,3	122,1	117,0	119,9
государственное управление	124,3	146,3	133,6	125,4	122,9	113,5	109,4	116,6
образование	75,9	86,1	73,3	71,6	73,4	78,6	75,6	68,6
здравоохранение и предоставление социальных услуг	75,5	89,0	79,6	76,9	79,0	82,8	81,8	74,4
предоставление коммунальных, социальных и персональных услуг	77,5	89,7	84,3	86,8	85,6	87,6	83,9	81,3