

**Школьное экологическое объединение
лесничество «Кедр»
МБОУ «Средняя школа №2 г. Грязовца»
Вологодской области**

эмблема



1979 - 2017

**ШКОЛЬНОЕ ЛЕСНИЧЕСТВО –
ЭФФЕКТИВНАЯ ФОРМА
РАЗВИТИЯ ЭКОЛОГИЧЕСКОЙ
КУЛЬТУРЫ ОБУЧАЮЩИХСЯ**





Тема: ШКОЛЬНОЕ ЛЕСНИЧЕСТВО – ЭФФЕКТИВНАЯ ФОРМА РАЗВИТИЯ ЭКОЛОГИЧЕСКОЙ КУЛЬТУРЫ ОБУЧАЮЩИХСЯ

Проблема: СОЗДАНИЕ ОРГАНИЗАЦИОННО – ПЕДАГОГИЧЕСКИХ УСЛОВИЙ, ПРИ КОТОРЫХ ПРОИСХОДИТ АКСИОЛОГИЧЕСКИ И ЭКОЛОГИЧЕСКИ ОРИЕНТИРОВАННОЕ РАЗВИТИЕ ЭКОЛОГИЧЕСКОЙ КУЛЬТУРЫ ЛИЧНОСТИ

Цель: СОЗДАНИЕ КОМПЛЕКСА ОРГАНИЗАЦИОННО – ПЕДАГОГИЧЕСКИХ УСЛОВИЙ РАЗВИТИЯ ЭКОЛОГИЧЕСКОЙ КУЛЬТУРЫ ЛИЧНОСТИ

Актуальность: СОЗДАНИЕ ОБРАЗОВАТЕЛЬНОЙ СРЕДЫ, СПОСОБСТВУЮЩЕЙ ФОРМИРОВАНИЮ МЕТАПРЕДМЕТНЫХ УМЕНИЙ ШКОЛЬНИКОВ С ИСПОЛЬЗОВАНИЕМ ТЕХНОЛОГИЙ РЭК И ПРОЕКТНОЙ ДЕЯТЕЛЬНОСТИ ДЛЯ ПОЛУЧЕНИЯ РЕЗУЛЬТАТИВНЫХ КАЧЕСТВ ЛИЧНОСТИ, ОБЕСПЕЧИВАЮЩИХ ИХ УСПЕШНОСТЬ В СОВРЕМЕННОЙ ЖИЗНИ

Мотивация: СОЦИАЛЬНАЯ ЗНАЧИМОСТЬ ЭКОЛОГИЧЕСКИХ ПРОЕКТОВ

Ожидания: УСПЕШНАЯ , ЭКОЛОГИЧЕСКИ ГРАМОТНАЯ, ДУХОВНО – НРАВСТВЕННАЯ ЛИЧНОСТЬ, ХОРОШО АДАПТИРУЮЩАЯСЯ В СОВРЕМЕННОМ ОБЩЕСТВЕ



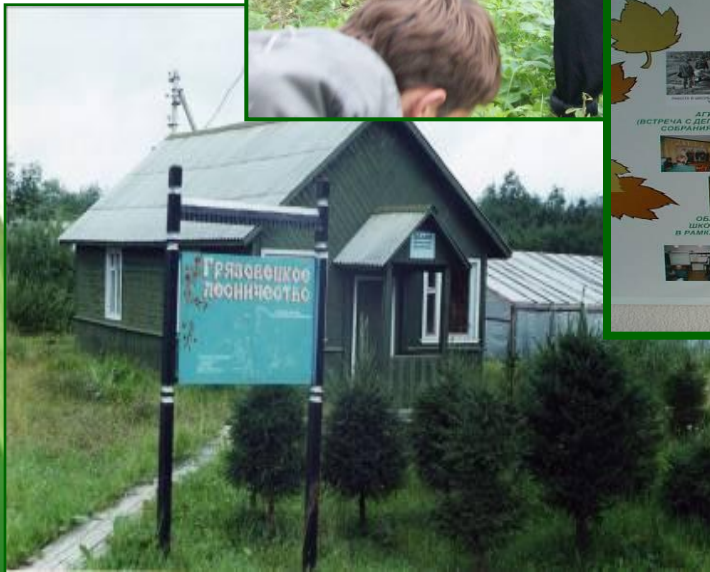
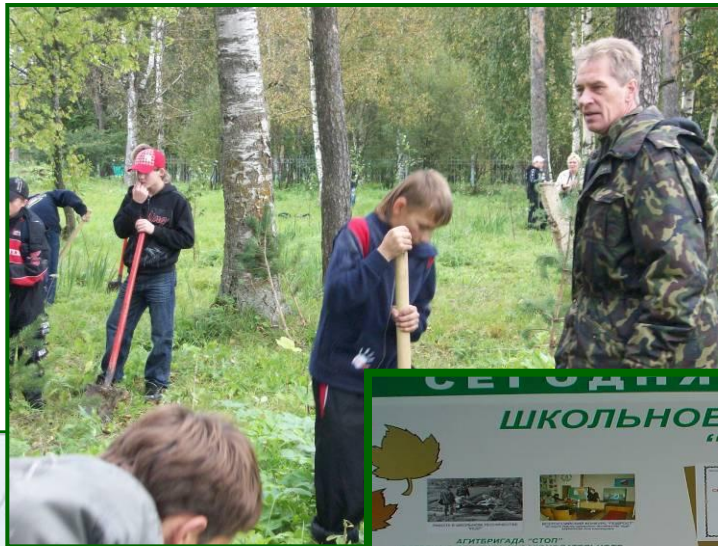
Мы научились плавать в воде как рыбы, летать в небе как птицы. Осталось только научиться жить на земле

Бернард Шоу

Школьное лесничество "Кедр"

33 года

1979 -
- 2012

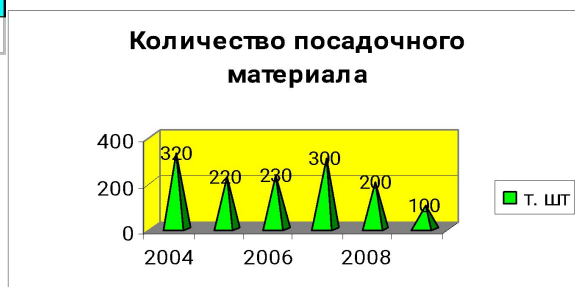
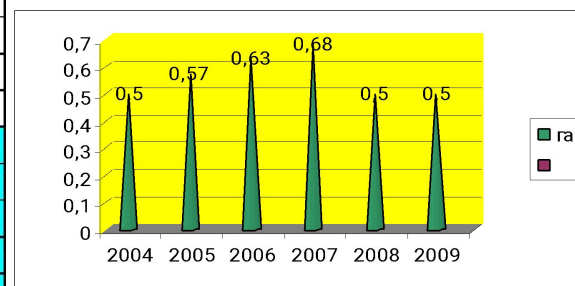


Выращивание посадочного материала

место выращивания	культура	семена/саженцы	год посева	площадь, га	выросли в первый год т. шт.	стандартные т. шт.	членов школьного лесничества
питомник	ель	сеянцы	1979 г	1,300	3110,0	751,2	100
теплица	ель	сеянцы	1979 г	0,060	374,0	260,0	
		итого	1979 г	1,360	3484,0	1011,2	
питомник	ель	сеянцы	1980 г	1,170	2217,0	1300,0	120
теплица	ель	сеянцы	1980 г	0,002	700,0	304,6	
теплица	кедр	саженцы	1980 г	0,001	0,0	0,2	
		итого	1980 г	1,173	2917,0	1604,8	
питомник	ель	сеянцы	1981 г	0,300	170,9	130,2	120
теплица	ель	сеянцы	1981 г	0,055	748,3	619,7	
		итого	1981 г	0,355	919,2	749,9	
теплица	сосна	сеянцы	1982 г	0,010	5,5	5,5	100
теплица	ель	сеянцы	1983 г	0,090	322,8	641,0	160
питомник	ель	сеянцы	1983 г	0,500	154,0	0,0	
		итого	1983 г	0,600	482,3	646,5	
питомник	ель	сеянцы	1984 г	1,020	784,0	160,0	120
питомник	кедр	сеянцы	1984 г	0,006	0,0	0,0	
теплица	сосна	саженцы	1984 г	0,001	6,8	6,0	
посев семян от плюсовых деревьев 19клонов	ель	саженцы	1984 г	0,000	7000,0	6372,0	
		итого	1984 г	1,027	7790,8	6538,0	
питомник	ель	сеянцы	1985 г	0,060	514,0	402,0	120
питомник	лиственница	сеянцы	1985 г	0,040	70,0	64,0	
теплица	ель	сеянцы	1985 г	0,570	102,0	96,0	
		итого	1985 г	0,670	686,0	562,0	
питомник	ель	сеянцы	1986 г	1,000	1282,0	900,0	140
питомник	ель	саженцы	1986 г	0,500	237,0	197,0	
теплица	ель	сеянцы	1986 г	0,030	110,0	90,0	
		итого	1986 г	1,530	1629,0	1187,0	
питомник	ель	сеянцы	1987 г	0,020	21,0	11,0	110
теплица	ель	сеянцы	1987 г	0,060	350,0	350,0	
		итого	1987 г	0,080	371,0	361,0	



питомник	ель	саженцы	1989 г	0,240	40,0	33,0	
		итого	1989 г	0,340	687,9	359,5	
теплица	ель	сеянцы	1990 г	0,250	362,0	204,8	60
теплица	ель	сеянцы	1990 г	0,020	209,6	159,1	
		итого	1990 г	0,270	571,6	363,9	
теплица	ель	сеянцы	1991 г	0,065	549,9	347,8	60
теплица	ель	сеянцы	1992 г	0,060	352,3	300,1	60
теплица	ель	сеянцы	1993 г	0,045	59,0	40,3	60
теплица	ель	сеянцы	1994 г	0,030	215,4	138,2	40
теплица	ель	сеянцы	1995 г	0,052	215,7	184,8	40
теплица	ель	сеянцы	1996 г	0,030	150,3	150,3	40
теплица	ель	сеянцы	1997 г	0,020	93,8	63,5	40
теплица	ель	сеянцы	1997 г	0,040	111,7	98,3	
		итого	1997 г	0,060	205,5	161,8	
теплица	ель	сеянцы	1998 г	0,015	43,5	29,0	35
теплица	ель	сеянцы	1998 г	0,015	67,5	39,2	
		итого	1998 г	0,030	111,0	68,2	
теплица	ель	сеянцы	1999 г	0,030	231,5	160,0	35
теплица	ель	сеянцы	2000 г	0,042	210,2	145,7	30
теплица	ель	сеянцы	2001 г	0,022	110,7	110,3	35
теплица	ель	саженцы	2002 г	0,030	14,0	14,0	37
теплица	ель	сеянцы	2002 г	0,030	169,6	166,9	
		итого	2002 г	0,060	183,6	180,9	
теплица	ель	сеянцы	2003 г	0,010	56,0	0,0	40
теплица	ель	сеянцы	2004 г	0,025	390	320	50
теплица	ель	сеянцы	2005 г	0,025	260,0	220,0	40
теплица	ель	сеянцы	2006 г	0,025	256,0	230,0	50
теплица	ель	сеянцы	2007 г	0,025	342,0	300,0	50
теплица	ель	сеянцы	2008 г	0,025	248,0	200,0	50
теплица	ель	сеянцы	2009 г	0,025	136,0	100,0	50
		итого за 30лет		10,191	24378,4	171947	3120



25 млн.

Миссия школьного лесничества

Выращивать леса, беречь их от пожаров, очень важно, но создавать творцов и покровителей леса еще важнее.

Л. Леонов. «Русский лес»



ФГОС предъявляет требования к результатам обучения, в том числе к метапредметным умениям, что обеспечит системно – деятельностный подход в образовании. ООП ООО включает программу воспитания и социализации обучающихся, поэтому развитие экологической культуры личности – теперь обязательная функция образования.

Развитие экологической культуры

ФГОС ООО

ООП ООО

Проблема:

Создание организационно – педагогических условий, при которых происходит аксиологически ориентированное развитие экологической культуры учащихся

Цель:

Создание комплекса организационно – педагогических условий развития экологической культуры учащихся

Технология РЭК

– преемственное развитие трех этапов

I этап – Осмысление ценности потребления и её последствий
II этап - Осмысление ценности сохранения и её значения
III этап – Формирование ценности восстановления природной среды

Задачи
Содержательный компонент
Методический компонент
Управленческий компонент
Рефлексивный компонент

Организационно – педагогические условия

- 1.Изменение уровней эколого – ценностной ориентации, содержания, организации способа деятельности, рефлексии, управления
- 2.Разновозрастный состав, групповая форма деятельности по выбору, по интересам
3. Нормативно – правовая и материальная база, кадры

Результаты опыта работы

Уровень экологической культуры

I этап Личная оценка собственного опыта

62% - ЭЗЗ –преобладает ценность В

74% - ЭЦО - преобладает ценность В

77% - ЭОД - преобладает деятельность В

В целом намечена ценностная ориентация
восстановительная

В - 62% С - 15% П - 2%

II этап - осознание своей роли в охране леса

68% - ЭЗЗ –преобладает ценность В

93% - ЭЦО - преобладает ценность В

84% - ЭОД - преобладает деятельность В

В целом намечена ценностная ориентация
восстановительная

В - 68 % С - 7%

III этап - Самооценка, удовлетворенность своей деятельностью

71% - ЭЗЗ –преобладает ценность В

98% - ЭЦО - преобладает ценность В

94% - ЭОД - преобладает деятельность В

В целом намечена ценностная ориентация
восстановительная

В - 71% С - 2%

Положительная динамика показателей роста
результативности

Методологические подходы:

Краеведческий | Ценностный
Культурологический
Деятельностный, личностный

Экологические ценности – гармония человека и природы

Экологические ориентации
- потребления
-сбережения
-восстановления

Диагностика развития экологической культуры
Методика «Самооценка экологической культуры»
Ситуативный опросник «ЭКУЛ»

Ценность потребления

Задачи	Содержательный компонент	Методический компонент	Управленческий компонент	Рефлексивный компонент
<p>I этап – ценность потребления</p> <p>Компетентности характеризовать лес с точки зрения его значения в жизни человека, делать выводы о губительных последствиях человеческой деятельности на лес</p>	<p>Информация по использованию, потреблению, источниках загрязнения, гибели леса</p>	<p>Уровень организации деятельности репродуктивный, частично – поисковый.</p>	<p>Формирование негативного отношения к потребителю у отношению к лесу, установка на его сбережение</p>	<p>Личная оценка собственного опыта</p> <p>Уровень экологической культуры учащихся – пассивно - потребительский</p>
<p>Методы:</p> <ul style="list-style-type: none"> -Экологическая идентификация -Экологическая эмпатия -Художественная репрезентация природных объектов -экскурсии -наблюдения -практические 				

Ценность сохранения

Задачи	Содержательный	Методический компонент	Управленческий компонент	Рефлексивный
<p>II этап - ценность сохранения</p> <p>Уметь охранять лес, учиться анализировать значение и последствия природоохранной деятельности в лесу, выработать к ней личное отношение</p>	<p>Информация экологического характера, решение проблемных природоохранных ситуаций, организация природоохранной деятельности</p>	<p>Уровень организации деятельности - творческий.</p> <p>Организуется совместная деятельность по охране леса, эмоционально – чувственное отношение к проблемам охраны леса</p>	<p>Создание условий, позволяющих выбор природоохранного типа взаимодействия с природными объектами</p>	<p>Осознание своей роли в охране леса.</p> <p>Уровень экологической культуры – активно - берегающий</p>
<p>Методы:</p> <ul style="list-style-type: none"> -ритуализации экологической деятельности -экологические игры -практическая деятельность - проектная деятельность 				

Ценность восстановления

Задачи	Содержательный	Методический	Управленческий	Рефлексивный
<p>III этап - ценность восстановления природной среды</p> <p>Стремление к экологически полноценно осмысленной деятельности: к пропаганде экологических знаний и опыта, личной активности в работе, направленной на улучшение состояния природной среды</p>	<p>Информация о восстановлении природных объектов, решение проблем восстановления лесных ресурсов, организация лесовосстановительной работы учащихся</p>	<p>Уровень организации деятельности поисково – исследовательский</p> <p>Организуется осмысление учащимися значения лесовосстановления в проектной и практической деятельности</p>	<p>Создание условий для максимального проявления положительных устремлений во взаимоотношений с природой</p>	<p>Самооценка в ходе проектной деятельности, удовлетворенность своей деятельностью, выбранной системой ценностей, в сравнении с другими сверстниками.</p> <p>Уровень экологической культуры – творчески восстановительный – 82%</p>
<p>Методы: Исследовательские, научно – поисковые, практические, проектные</p>				

Разновозрастный



Цель



Программа развития

Развитие экологической культуры школьников, сохранение и укрепление их здоровья, включение в одухотворенный труд, дальнейшее их профессиональное определение на основе деятельностного подхода

Задачи

- Оказать практической помощи лесхозу в деле охраны и защиты лесов
- Вести пропаганду среди населения знаний о лесе
- Провести мероприятия по охране и защите леса
- Вырастить посадочный материал, провести уход за лесными культурами, организовать посадку леса
- Осуществить посев и уход за сеянцами ели в теплицах 0. 05 га
- Организовать обучение навыкам исследования природы, профессиональную ориентацию
- Охранять памятники природы, муравейники, птиц
- Проведение экскурсий по экологической тропе, сезонные экскурсии в лес
- Организовать проектную деятельность. Осуществить проект «Лесным пожарам - нет»
- Участвовать в операциях «Чистый лес», «Старинный парк», «Скворечник», «Помним и чтим»
- Организовать праздники «День леса», «День птиц»



Создание условий, позволяющих выбор типа взаимодействия с природными объектами



Смешанный лес



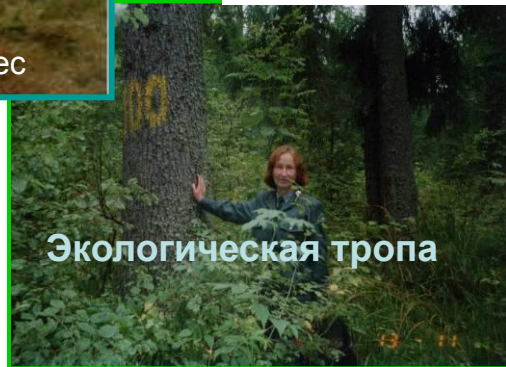
Квартал №21 – 67га леса



Хвойный лес



Лесокультурные
посадки 1,5га



Экологическая тропа



Дубовая роща – 3га

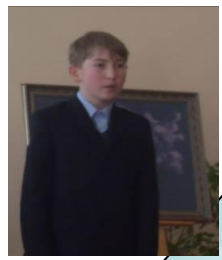


Кедровая роща – 2,5га



Еловая роща – 18 га

Организация работы в школьном лесничестве



Задачи



Звено

Направления

Лесоводческое

Эколого –
просветительское
природоохранное



Проектное

Исследовательское

Профориентационное



Кедровцы

Экологи

Социологи

Исследовател
и

Подрост



Узнай
Посади
Вырасти
Сбереги

Чувствуй
Просвещай
Выступай
Агитируй
Пропагандируй
Твори Охраняй



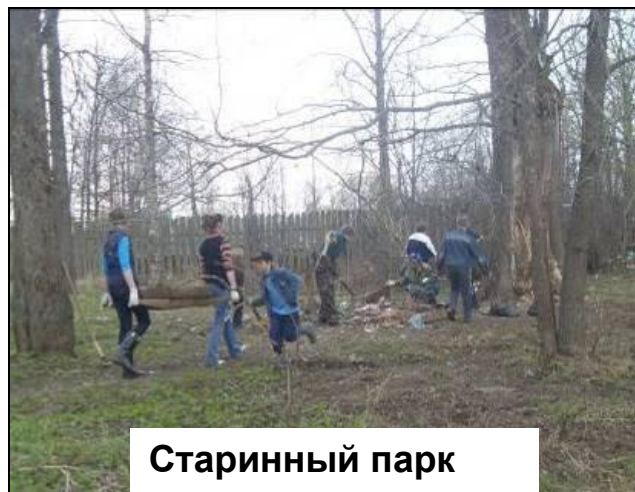
Исследуй
Наблюдай
Анализируй



Дел
Пре
Научи



Совместные проекты Операции





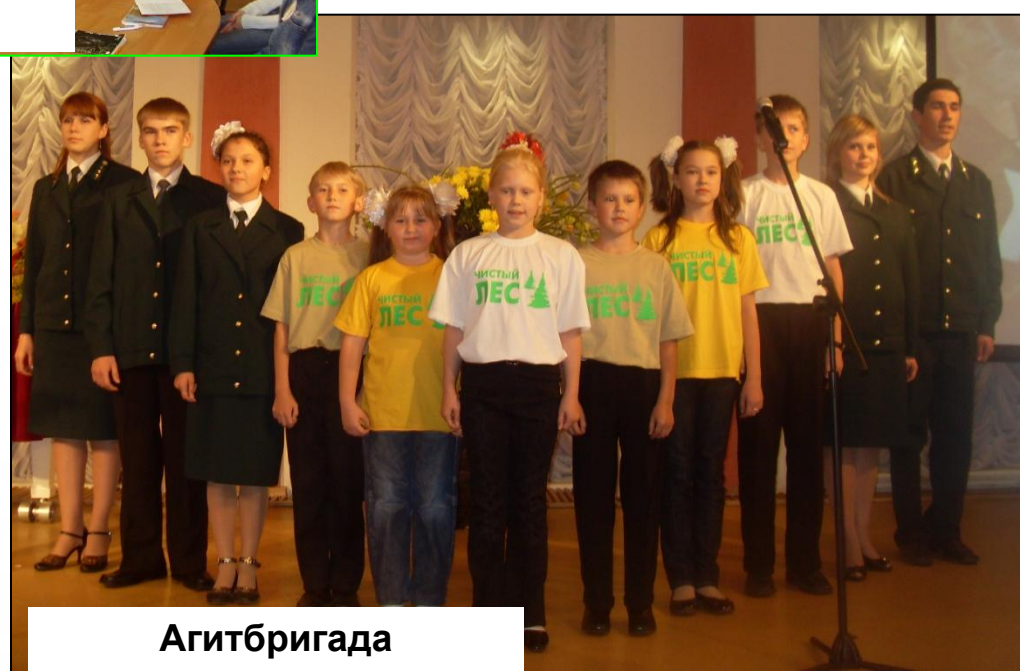
Конкурсы, слеты, праздники

Дни защиты от экологической опасности

НОУ



День леса



Агитбригада



Ярмарка лесных профессий



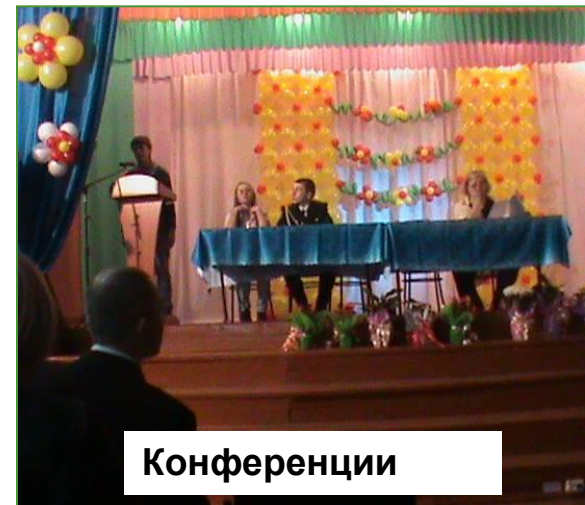
Конкурсы рисунков



Конкурс юных лесников



Конкурс команд школьных лесничеств



Конференции



Экологический театр

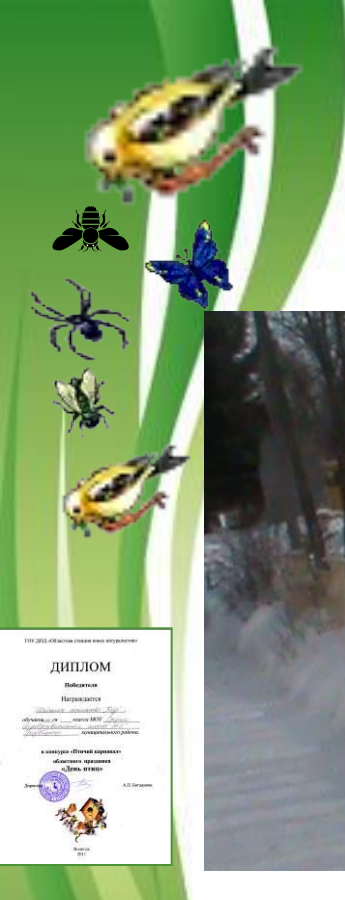


Конкурс плакатов



Ярмарки

День птиц



От качества посевного материала зависит урожай!

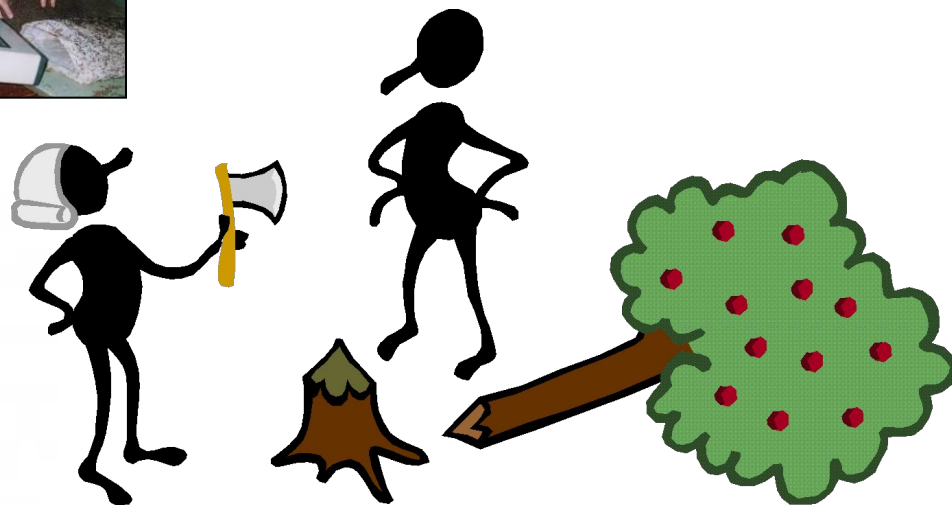
Как получить
наилучшие
Кач
семена?



Посев ели обыкновенной семенами, собранными с ЛСП и наблюдение за ходом роста

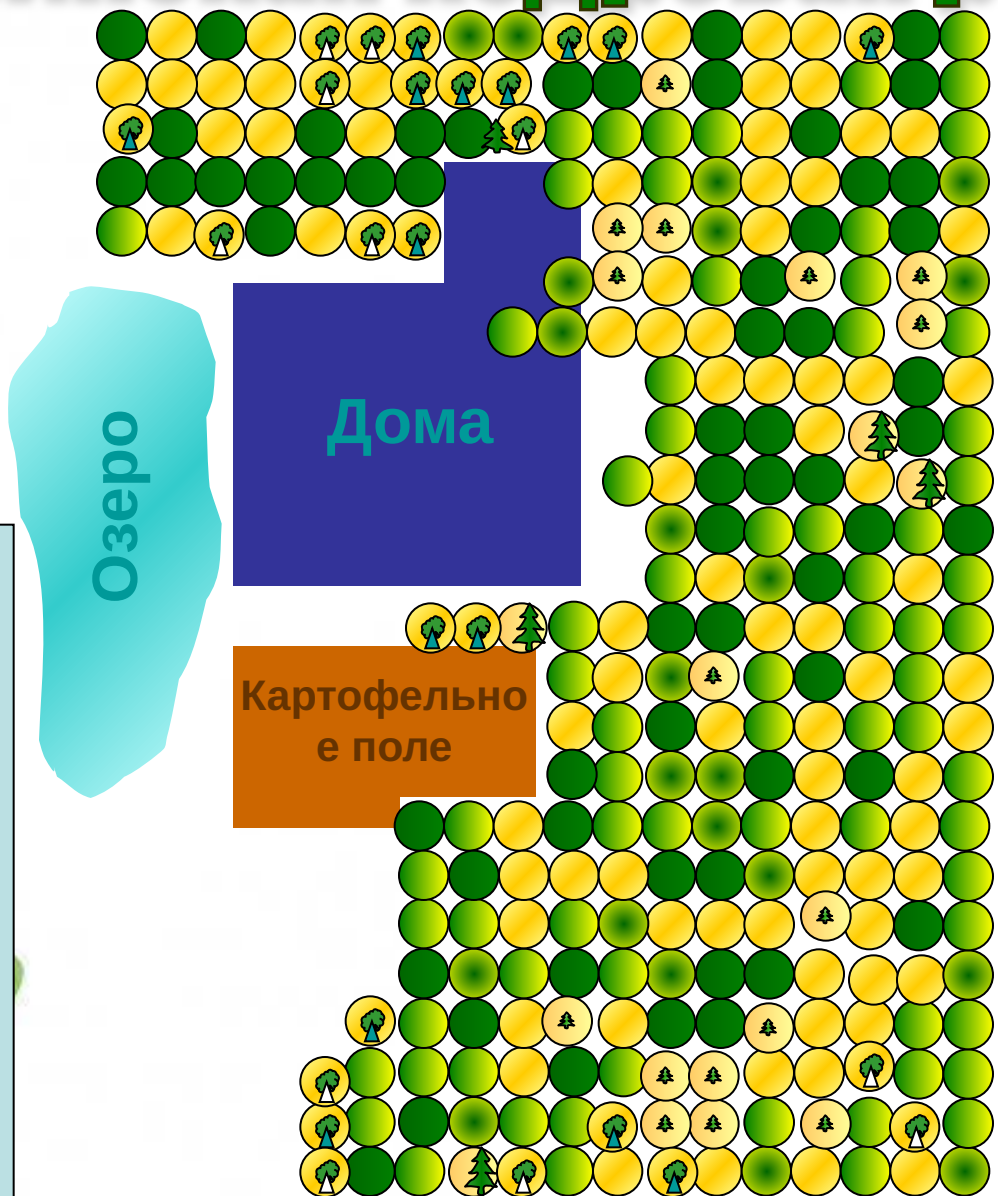
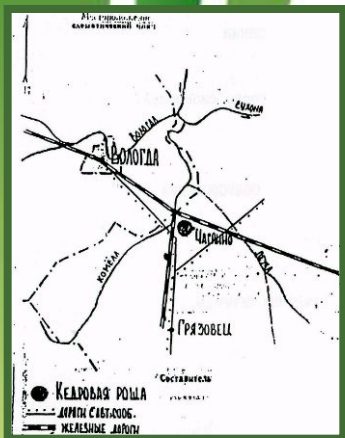


Выход найден! ПРИВИВКА!



Хорошо, да высоко,
близко и низко – да плохо!

Чагринская кедровая роща



- Здоровый кедр
- Ель
- Липа
- Берёза
- Подсадка. Молодой кедр
- Немного сухой
- Полусухой
- Сухой



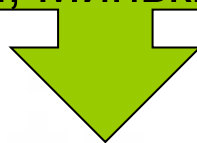


Комплексная оценка качества сеянцев ели



Дать комплексную оценку качества сеянцев ели европейской, выращиваемых в Грязовецком лесхозе в лесничествах:

Сеньговском, Грязовецком, Минькинском по заданию лесхоза



Задачи:

1. Анализ природных и экономических условий района, литературных источников по тематике исследований
2. Вырастить сеянцы ели в разных условиях
3. Установление биометрических характеристик (диаметр, высота, масса) сеянцев
4. Анализ полученных результатов для комплексной оценки качества посадочного материала

Исследовательская работа

Тема

**Состояние опытных посадок
ели Грязовецкого лесхоза**

Цель

*Установить причины гибели елей в
посадках и выработать оптимальный
вариант для проведения рубки ухода*

Всероссийский научно - исследовательский институт лесного хозяйства

Статико – динамический по Н.П. Кобранову (1973)

метод

1958

год

Регистрация статического состояния

Лесоводственная оценка

Исследовательская работа

Тема: «Состояние посадок дуба черешчатого участка лесных культур имени Васюнина Василия Алексеевича, заслуженного лесовода России»

Цель:

«Изучить экологическое состояние дуба черешчатого в культурных посадках»

Методика: трансект Л.Б.Заугольной, заложение модельных площадок, выполнение стартового геоботанического описания мониторинговых площадок.

Лесным пожарам - нет

экологический проект

Социальный портрет



Таким образом, социальный паспорт наиболее типичного виновника возникновения лесного пожара выглядит следующим образом: мужчина в возрасте от 20 до 30 лет, житель городской местности, рабочей специальности, владелец автомобиля или мотоцикла, курящий, увлекающийся лесной рекреацией. Наиболее типичной ситуацией возникновения пожара является разведение костра с нарушением правил пожарной безопасности при проведении в лесу пикниковой рекреации, приготовлении пищи во время рыболовства, сбора грибов или ягод. Следовательно, работа по предупреждению возникновения лесных пожаров, и в первую очередь пропаганда, должна быть направлена на эту категорию людей с разъяснением способов и правил безопасного для леса разведения костров.

Системно – деятельностный ПОДХОД



Школьное лесничество



Профессиональные пробы

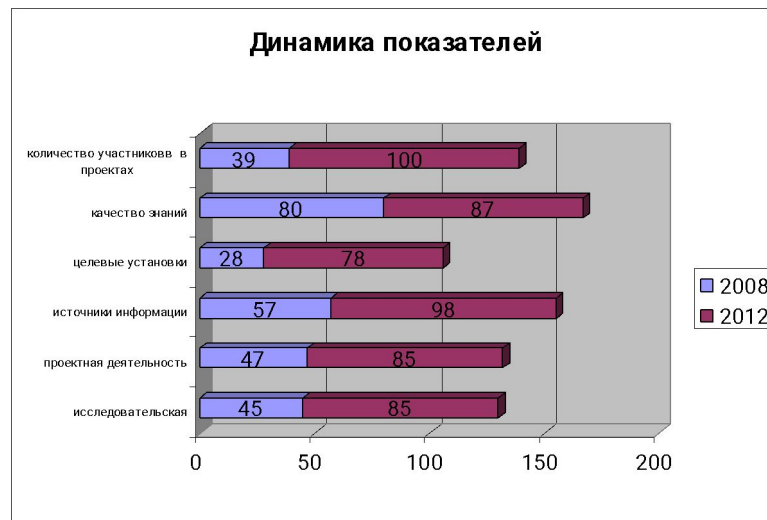
Проектно – исследовательская деятельность

Элективный курс

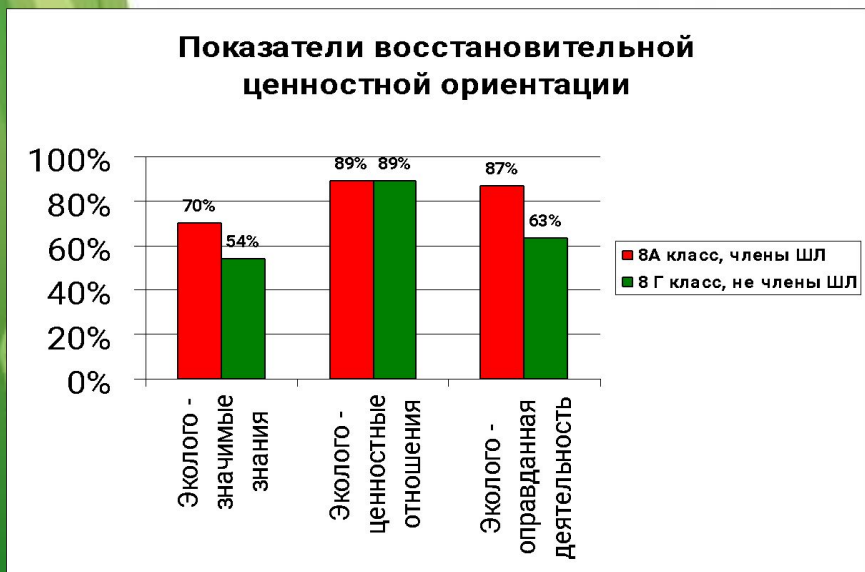
Ролевая практика

Профориентация

Эффективность изменений



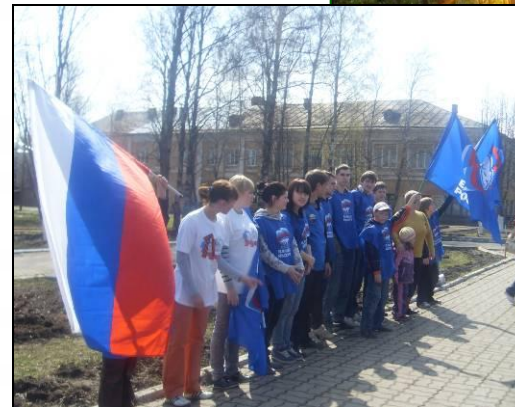
Отмечается положительная динамика



Школьное лесничество сегодня



Современный этап – этап формирования экологических ценностей, осознание того, что человек часть природы, губя леса, человек губит себя, всю жизнь на Земле.



Гармония человека и природы

Развитие экологической культуры личности

Ценностный подход

Системно -
деятельностная
организация воспитания



Мне школьное лесничество позволяет быть ближе к природе:
быть с ней, быть в ней, изучать её, помогать, беречь,
спасать, развивать в себе творчество, позволяет быть человеком.



- **Слезы**

У мальчишки выступили слезы,
Кулачишко детский гневно сжат.
Где шумели белые березы,
Там сучки трухлявые лежат.
Где шептались сосны – исполины
Ели возвышались над холмом,
Видит глаз печальную картину-
Сучья, пни и дикий бурелом.
Это зло! И мы себя погубим.
Не помогут длинные рубли.
Не берёзы, сосны, ели рубят-
Вырубаем легкие Земли.
Мальчуган, смахнув рукой слезинку,
Прошептал, глядя на бывший бор:
Знайте, люди, что за каждую былинку
Вынесет природа приговор!
Люди, помните, чтоб мы не опоздали,
Нужно вернуть природе, то, что взяли.
Поэтому я и «Кедровец»
(Автор Серов Илья, выпускник)

Юбилей



Слеты школьных лесничеств



Великий Устюг



