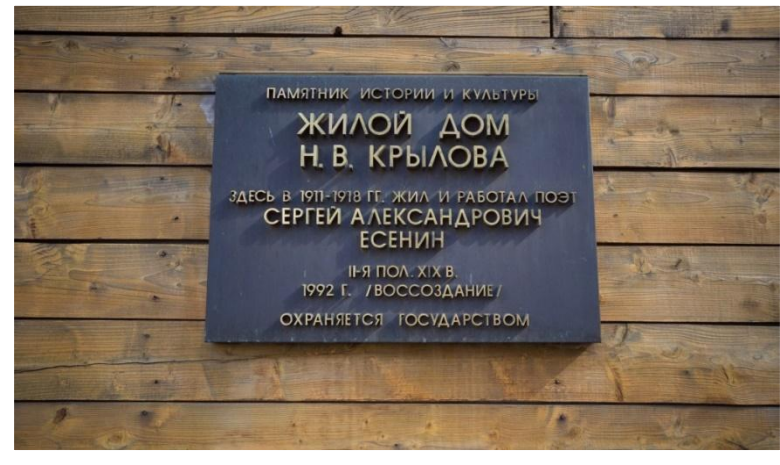


ФОТОРЕПОРТАЖ ПОДГОТОВИЛ АСТАХОВ АРТЁМ

PCO-B-O-O-D-1

Московский государственный музей С.
А. Есенина

В доме по Большому Строченовскому переулку в начала XX века располагалось общежитие для приказчиков мясной лавки купца Н.В. Крылова. Более 30 лет в мясной лавке работал Александр Никитич Есенин, отец поэта. В доме Александр Никитич проживал в квартире No 6, занимая небольшие комнатки.



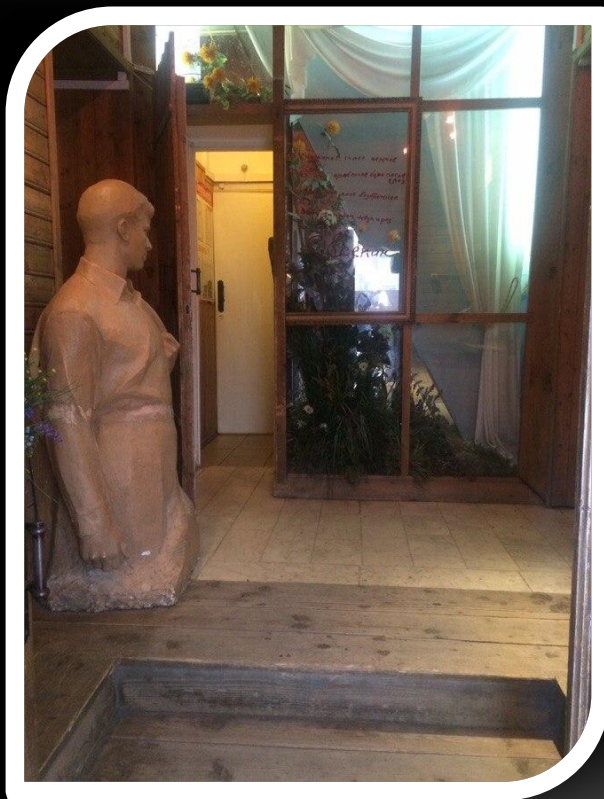
Большой Строченовский переулок дом No24 стал первым официальным адресом Сергея Есенина в Москве, так как именно сюда, к отцу, он приезжает из родного села Константиново в 1912 году. В память о пребывании здесь поэта на фасаде дома установлена мемориальная доска.

*«ЛУЧШЕ ВСЕГО, ЧТО Я ВИДЕЛ В ЭТОМ МИРЕ, ЭТО
ВСЕ-ТАКИ МОСКВА».*

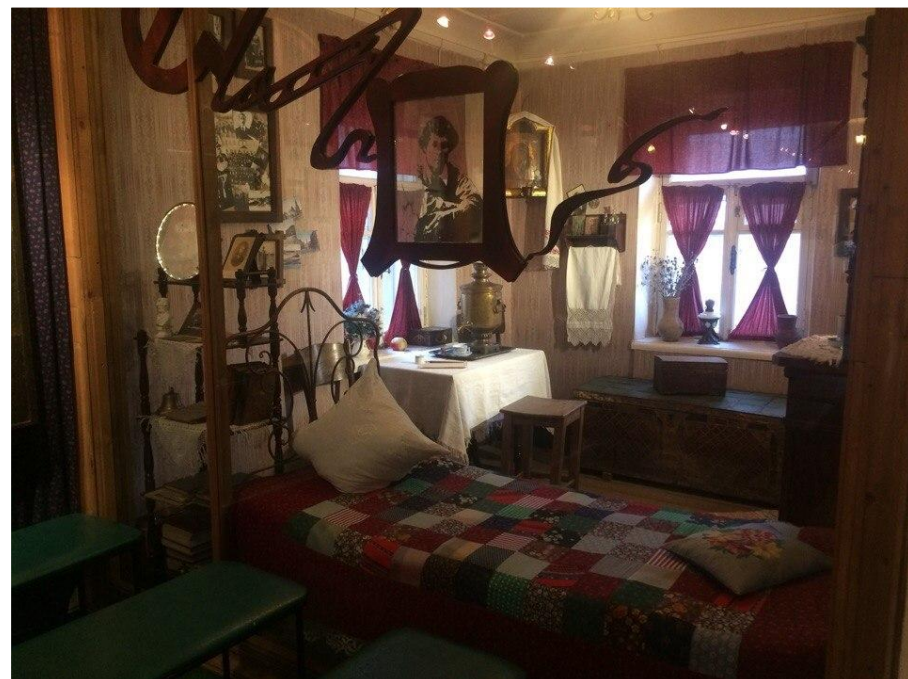


Вид с фасада дома

В ПРОХОЖЕЙ СТОИТ ВОТ ТАКАЯ СКУЛЬПТУРА



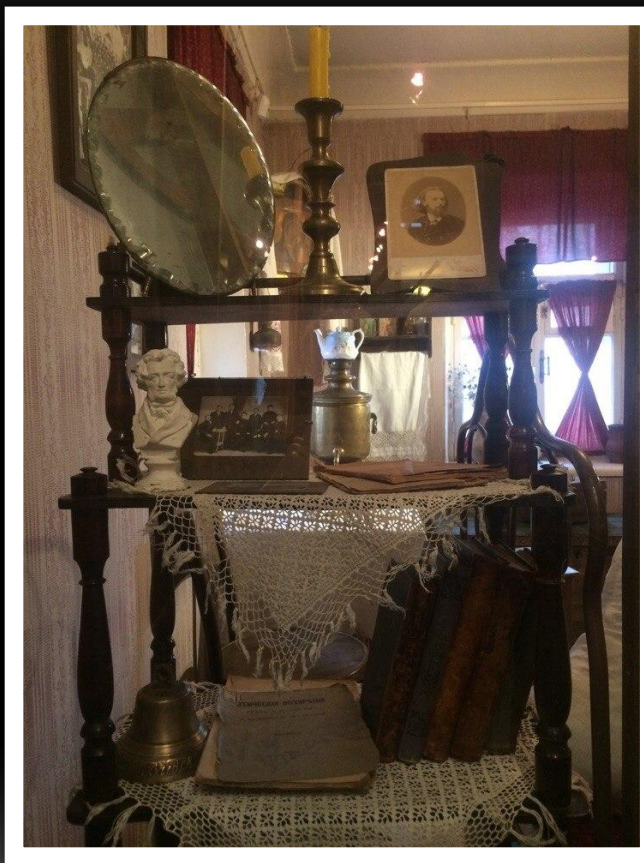
МЕМОРИАЛЬНАЯ КОМНАТА ВОССОЗДАЕТ БЫТ И АТМОСФЕРУ ЗАМОСКВОРЕЦКОГО ЖИТЕЛЯ НАЧАЛА XX ВЕКА – ПЕРЕД НАМИ КРОВАТЬ, СТАРИННЫЙ БУФЕТ, ОБЕДЕННЫЙ СТОЛ, ТАБУРЕТ, СТУЛ – ВСЕ НЕОБХОДИМОЕ ДЛЯ ЖИЗНИ, ОТДЫХА И ПРИЕМА ГОСТЕЙ



В правом углу кровати лежит подушечка, наволочка которой вышита руками Татьяны Федоровны Есениной, матери поэта.

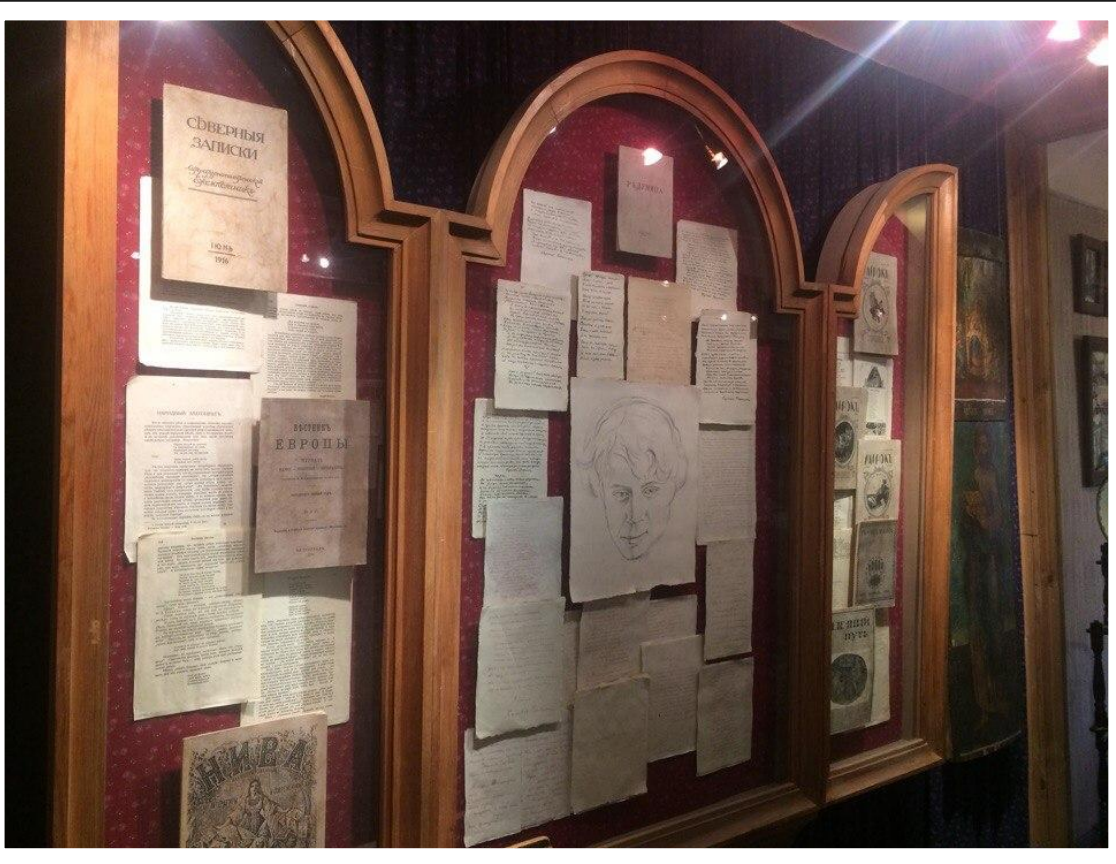


Сергей Есенин был очень начитанным, образованным человеком и никогда не расставался с книгами. Книги, расставленные на деревянной этажерке как будто самим поэтом, рассказывают нам о круге чтения С.А. Есенина.



СТЕНД-ТРИПТИХ



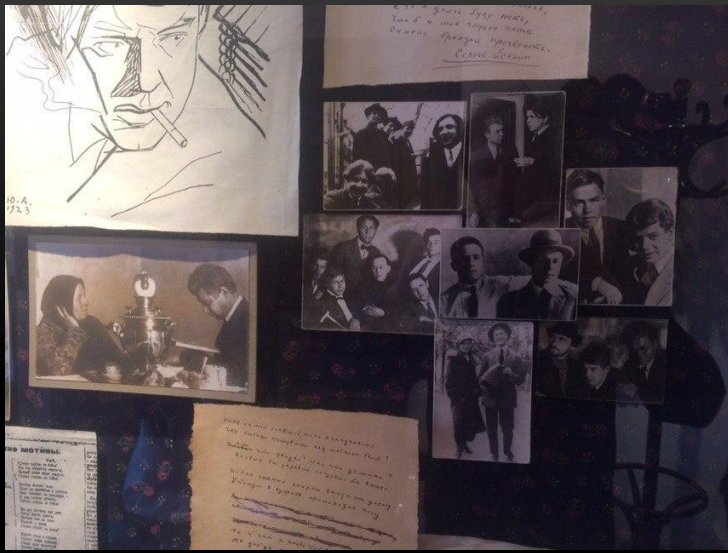


- Данный стенд – это отображение раннего периода творчества С.А. Есенина. В центральной части представлены рукописи юношеских стихотворений поэта



ПО ВСЕМУ ДОМУ
ТАКЖЕ
РАСПОЛОЖЕНО
МНОЖЕСТВО
СТЕНДОВ
ПОСВЯЩЁННЫЕ
РАЗНЫМ
ПЕРИОДАМ
ТВОРЧЕСТВА
ПОЭТА





В грозы, в бури,
В житейскую стынь,
При тяжелых утратах
И когда тебе грустно,
Казаться улыбчивым и простым —
Самое высшее в мире искусство

С.А. Есенин

