



Наиболее острые проблемы, стоящие перед субъектами сферы «ЖКХ и транспорт» г. Костромы

Презентацию подготовили:
Студенты группы 16-Губо-10
Войнов Максим, Егоров Евгений,
Женов Дмитрий, Комлев Андрей

The background is a vibrant, stylized illustration of a city. In the upper left, a white seagull is shown in flight against a bright blue sky with soft, white clouds. Below the sky, a variety of modern skyscrapers in different colors (blue, grey, white) are scattered across a green, hilly landscape. In the foreground, a white road with a yellow center line curves from the bottom left towards the right. The road is supported by grey pillars, suggesting it's a bridge or elevated roadway. The overall scene is bright and optimistic, with many small white starburst effects scattered throughout.

ЖКХ

Общий кризис экономики страны вызвал резкое ухудшение состояния жилищно - коммунального хозяйства, что уже приводит к обострению напряженности в городе, так как работа предприятий отрасли напрямую связана с обеспечением жизнедеятельности человека.

1 ПРОБЛЕМА

В настоящее время жилищный фонд г. Костромы составляет 6870,2 тыс. кв. м, общей площади.

Снижаются объемы жилищного строительства. На учете нуждающихся в улучшении жилищных условий состоит более 29 тыс. семей. При этом надо учитывать, что в городе появились сотни мигрантов, вынужденных переселенцев, а также остро нуждающихся в жилье (погорельцы, воспитанники детских домов, уволенные в запас офицеры, граждане, вернувшиеся из мест лишения свободы).

Обострение жилищной проблемы в городе происходит не только из-за снижения объемов жилищного строительства, но и в результате сокращения объема финансирования по обеспечению сохранности существующего жилищного фонда.

2 ПРОБЛЕМА

В целом по городу Костроме наибольшее количество домов имеет физический износ конструктивных элементов от 31 до 65 процентов, в старой черте городской застройки - 60-65 процентов. Объем нового строительства и проведение капитального ремонта зданий не позволяет компенсировать ухудшение технических параметров конструктивных элементов МКД, в связи с чем предполагается рост площади ветхого и аварийного жилищного фонда.

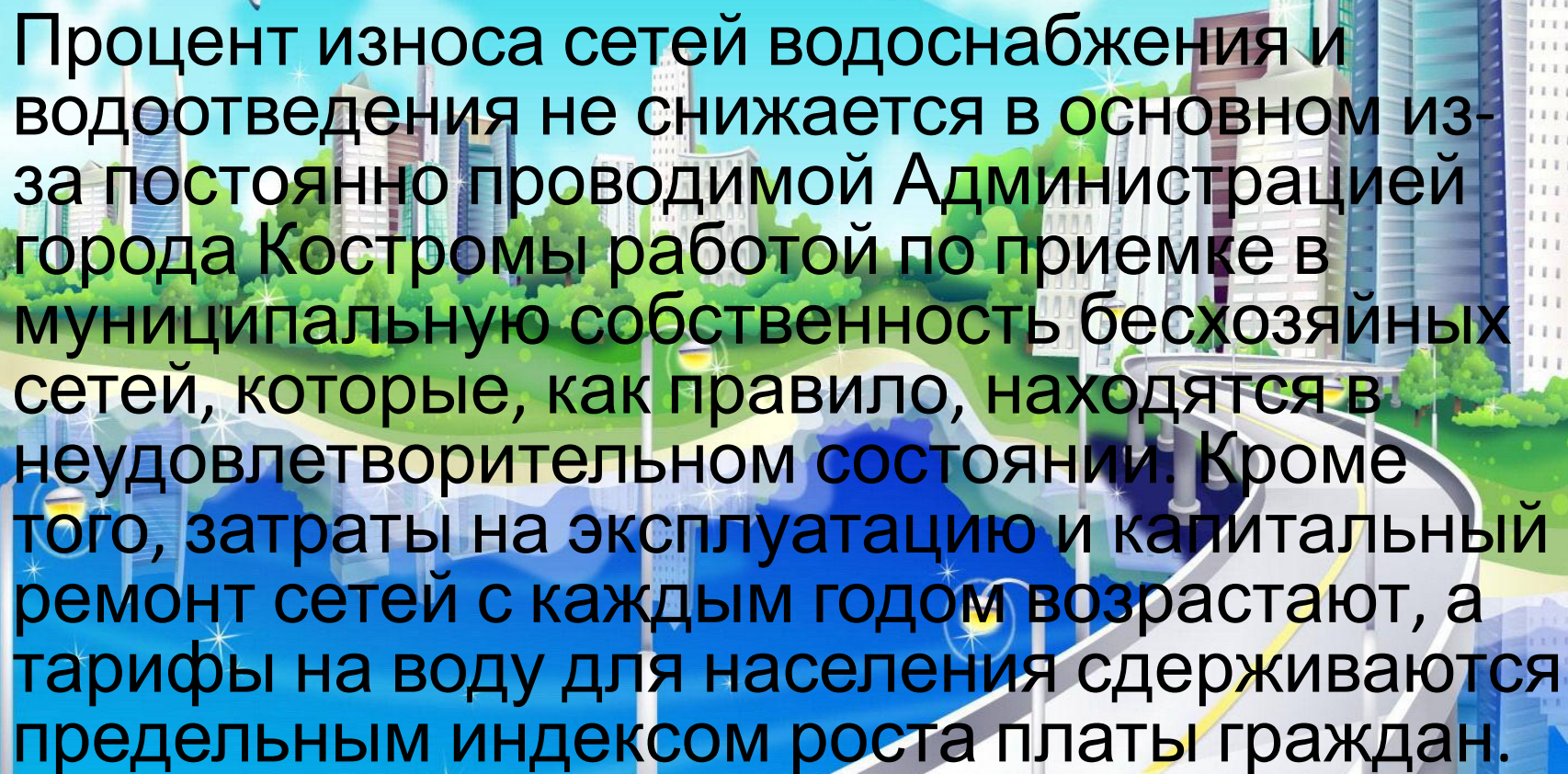
3 ПРОБЛЕМА

Полная стоимость предоставляемых населению жилищно-коммунальных услуг в 2018-2020 годах вырастет. Это связано с ростом платы граждан за жилищные услуги и тарифов на коммунальные услуги в рамках установленных максимальных (предельных) индексов роста платы граждан за коммунальные услуги, а также за счет увеличения площади жилищного фонда города Костромы. В то же время объем предоставляемых коммунальных услуг снижается в связи с переходом граждан на расчеты по показаниям приборов учета коммунальных ресурсов, как общедомовых, так и индивидуальных.

4 ПРОБЛЕМА

По состоянию на 01.01.2017 в городе Костроме имеется инженерных сетей:

- 541,5 км сетей водоснабжения, из них 252,0 км находится в ветхом состоянии (износ - 72 процента);
- 394,7 км сетей водоотведения, из них 290,0 км находится в ветхом состоянии (износ - 73 процента);
- 342,74 км тепловых сетей, из них 252,0 км находится в ветхом состоянии (износ - 70 процентов).



Процент износа сетей водоснабжения и водоотведения не снижается в основном из-за постоянно проводимой Администрацией города Костромы работой по приемке в муниципальную собственность бесхозных сетей, которые, как правило, находятся в неудовлетворительном состоянии. Кроме того, затраты на эксплуатацию и капитальный ремонт сетей с каждым годом возрастают, а тарифы на воду для населения сдерживаются предельным индексом роста платы граждан.

5 Проблема капитального ремонта

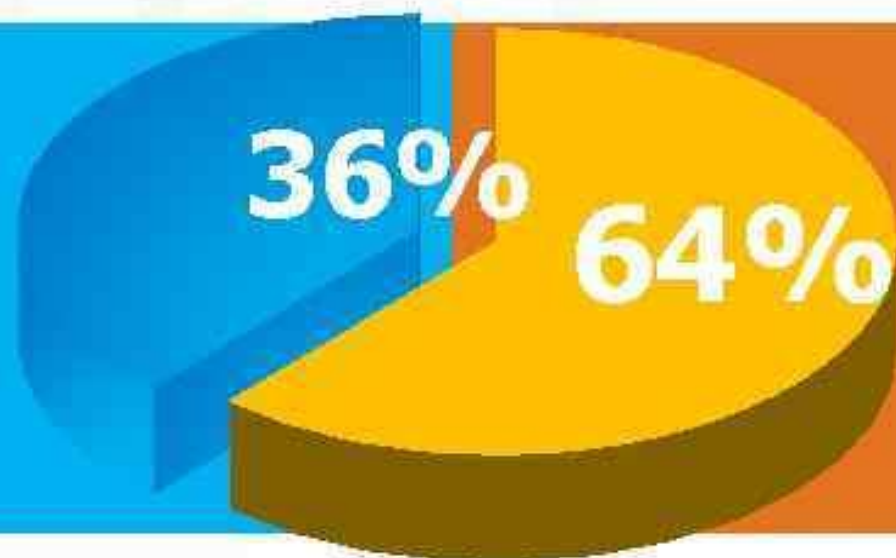
В последнее время проблема капитального ремонта многоквартирных домов стала чуть ли не самой популярной темой из всех, связанных с жилищнокоммунальным хозяйством. Типичный ответ на вопрос: в чем проблема капитального ремонта? отсутствие необходимых средств в местном бюджете.

ВЫВОД

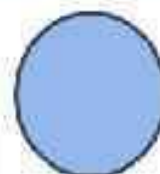
Несмотря на улучшение качества обслуживания населения и создание благоприятных условий проживания, исходя из динамики предыдущих лет, прогнозируется незначительный рост количества жалоб и обращений граждан о недостатках в содержании жилищного фонда и инженерного оборудования. Это связано с уверенностью граждан в решении их проблем через обращения в органы власти.

Качество ЖКХ по месту жительства

Как вы можете оценить качество ЖКУ по месту жительства?



Плохое



Хорошее

Проблемы, связанные с качеством ЖКУ:

1 "дом требует ремонта, старые коммуникации"

2 "перебои в подаче воды"

3 "высокие тарифы на ЖКХ "

4 "низкое качество обслуживания".

Проблемы, связанные с качеством ЖКУ:



Начисление платы за ЖКУ:

- проблемы с начислением платы за жилищно-коммунальные услуги;
- перерасчеты;
- формирование платежных документов;
- дополнительные платежи;
- в том числе проблемы с начислением платы за коммунальные услуги, потребленные на общедомовые нужды



Управление МКД:

- управление многоквартирными домами (проблема двойных платежных документов);
- законность действий ТСЖ, ЖСК, управляющих организаций (в том числе вопросы, касающиеся финансово-хозяйственной деятельности);
- раскрытие информации управляющими организациями;



Качество коммунальных услуг:

- Температура горячей воды и отопления ниже нормы, низкое давление воды в системе, вода не соответствующего качества (цвет, запах и пр), перебои с поставкой электроэнергии, не соответствующее напряжение в сети и т.п.

Проблемы, связанные с качеством ЖКУ:

Капитальный ремонт:

- сроки проведения капитального ремонта;
- размер взноса на проведение капитального ремонта;
- отсутствие информации о региональных программах проведения капитального ремонта.

Неудовлетворительное состояние МКД:

- ненадлежащее оказание услуг по содержанию и текущему ремонту многоквартирных домов.

Проблемы, связанные с индивидуальными и общедомовыми приборами учета:

- приобретения;
- установки;
- эксплуатации.

Аварийное и ветхое жилье:

- с признанием многоквартирных домов аварийными;
- со сроками переселения;
- с качеством вновь возводимых многоквартирных домов.

ТРАНСПОРТ

A stylized, colorful illustration of a city scene. In the upper right, a yellow tower crane stands against a blue sky with a large yellow sun. Below the crane is a modern white apartment building with blue windows. In the center, a white building with a brown roof has a stork on a nest. To the left, a blue forklift is parked near a grey industrial building. The foreground features a green landscape with a winding yellow road, a blue lake, and various trees and bushes.

В настоящее время социально-экономическое развитие города Костромы во многом сдерживается по причине неудовлетворительного транспортно-эксплуатационного состояния и недостаточного уровня развития автомобильных дорог. Действующая сеть автомобильных дорог города Костромы сформирована в 70-80-е годы XX века.

1 ПРОБЛЕМА

В 2018-2020 годах прогнозируется постепенный рост пассажиров, перевезенных муниципальным транспортом. В тоже время увеличение городского транспорта ожидается только в праздники, а имеющийся транспорт является отголоском прошлого века, так как заменен на маловместительные ПАЗики. Кроме того, в 2018 году планируется приобретение (поставка транспорта из фонда, исключенного из эксплуатации в городе Москве) подвижного состава для муниципальных унитарных предприятий.



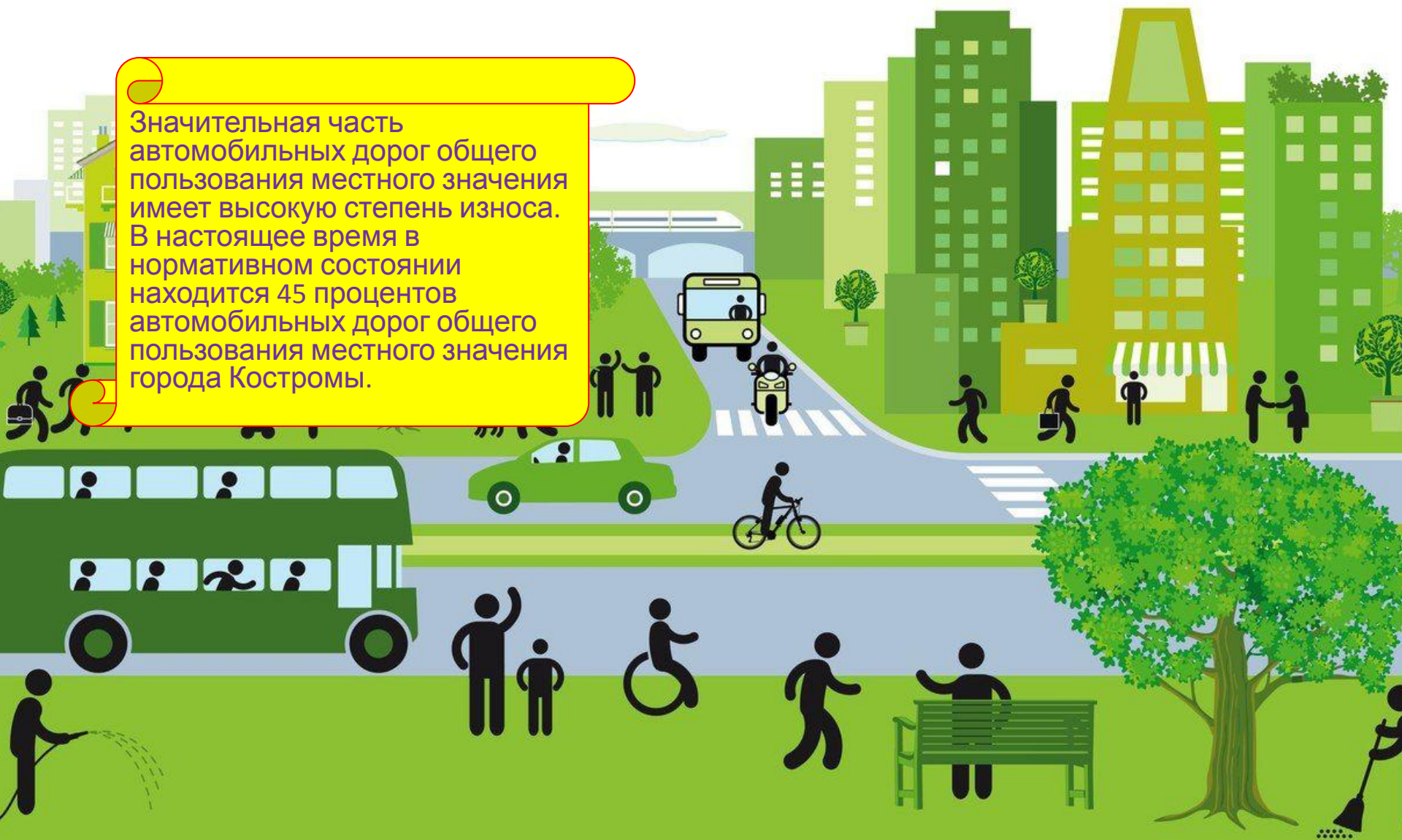
2 ПРОБЛЕМА

Ежегодно объемы выполняемых ремонтных работ значительно ниже необходимых. Несоблюдение межремонтных сроков службы дорожных покрытий увеличивает объемы ямочного ремонта и не дает необходимого эффекта в сохранении сети автодорог. Средства, выделяемые на содержание и ремонт автомобильных дорог в городе Костроме за счет собственных доходов бюджета, обеспечивают лишь текущее содержание и ямочный ремонт улично-дорожной сети. Текущий и капитальный ремонт улично-дорожной сети осуществляется за счет средств, выделяемых на данные цели бюджету города Костромы из Дорожного фонда Костромской области либо федерального бюджета.



3 ПРОБЛЕМА

Значительная часть автомобильных дорог общего пользования местного значения имеет высокую степень износа. В настоящее время в нормативном состоянии находится 45 процентов автомобильных дорог общего пользования местного значения города Костромы.



4 ПРОБЛЕМА

Еще одна проблема, которую подняли уже студенты — это отсутствие транспорта на улицах города после 10 часов вечера, что означает отсутствие возможности поздним вечером добраться до дома, особенно через мост.



ВЫВОД

В настоящее время общественный транспорт Костромы находится в глубоком кризисе, связанном, в частности, с неэффективным управлением и с сокращением числа муниципальных автобусов большой вместимости.

