



Тема: «Издержки предприятий»

Экономические категории эффективности производства

- затраты на производство;
- расходы на производство;
- издержки производства;
- себестоимость продукции.

Затраты

- Затраты — это денежная оценка стоимости материальных, трудовых, финансовых и других видов ресурсов на производство и реализацию продукции за определенный период времени. Если затраты не вовлечены в производство, то затраты превращаются в запасы сырья, материалов и т. д., запасы в незавершенном производстве, запасы готовой продукции и т. п. Из этого следует, что затраты обладают свойством запасоємкости и в данном случае они относятся к активам предприятия.

Классификация затрат

По роли в процессе воспроизводства затраты предприятия делятся на три вида:

- *текущие затраты* на производство и реализацию продукции, которые обеспечивают процесс простого воспроизводства;
- *капитальные затраты* на расширение и обновление производства;
- *затраты на социально-культурные* и другие непроизводственные нужды.

Расходы

- Расходы — это затраты определенного периода времени, документально подтвержденные, экономически оправданные (обоснованные), полностью перенесшие свою стоимость на реализованную за этот период продукцию. В отличие от затрат они не могут быть в состоянии запасоємкости, не могут относиться к активам предприятия. Они отражаются при расчете прибыли предприятия в отчете о прибылях и убытках. Понятие «затраты» шире понятия «расходы», однако при определенных условиях они могут совпадать.

Классификация расходов

- **расходы по обычным видам деятельности** (для целей производства продукции или оказания услуг и их продажи);
- **операционные расходы** (проценты, уплачиваемые предприятием за пользование денежными средствами, расходы, связанные с продажей основных фондов и т. д.)
- **внереализационные расходы** (штрафы, пени, неустойки за нарушение условий договоров и т.д.)
- **чрезвычайные расходы** (стихийные бедствия, пожары, аварии и т.д.)

Издержки производства

- Издержки производства — это совокупность различных видов затрат на производство и продажу продукции. Например, издержки производства — это затраты материальных, трудовых, финансовых и других видов ресурсов. Кроме того, «издержки» включают специфические виды затрат: потери от брака, гарантийный ремонт и др. Понятие «издержки производства» гораздо шире понятия «затраты на производство» и может совпадать и рассматриваться как идентичным только в определенных условиях. Издержки составляют внутреннюю стоимость товара, а поэтому являются базой для определения исходной цены.

Классификация издержек

- ***Постоянные издержки*** не зависят от объема выпуска продукции в короткие промежутки времени. Постоянные издержки по своей экономической природе являются затратами на создание условий для конкретной деятельности. Это расходы по содержанию зданий и помещений, арендная плата, оплата труда административного аппарата и т.д.
- ***Переменные издержки*** меняются вместе с объемом выпуска продукции и обычно определяются этим объемом. Экономическая природа переменных издержек - это затраты на практическое осуществление деятельности, ради которой создано предприятие. К ним относятся затраты на материалы, топливо, электроэнергию, расходы на оплату труда.

На каждом предприятии разграничение затрат на постоянные и переменные происходит посредством анализа конкретных статей, определяющих издержки предприятия.

Себестоимость производства

- Под себестоимостью понимают затраты, приходящиеся на единицу продукции.
- Калькуляция – это способ группировки затрат в соответствие с их экономическим содержанием.
- Калькуляция себестоимости - это определение величины затрат по группам, приходящихся на единицу продукции.

Методы калькулирования себестоимости продукции

- прямого счета;
- нормативный;
- расчетно-аналитический;
- параметрический.

Метод прямого счета

- Наиболее простой и наименее точный — *метод прямого счета*. Этим методом себестоимость единицы продукции определяется делением общей суммы издержек на количество изготовленной продукции. Применение этого метода возможно лишь на предприятиях, производящих однородную продукцию, в связи с чем метод используется очень ограниченно.

Нормативный метод

- Нормативный метод калькулирования себестоимости продукции применяется на предприятиях, где четко организован учет изменений фактических затрат каждого вида ресурсов на единицу конкретного вида продукции массового производства. Он основан на нормах и нормативах использования трудовых, материальных и финансовых ресурсов. При этом нормы и нормативы использования этих ресурсов должны быть прогрессивными и научно обоснованными.

Расчетно-аналитический метод

- Наиболее точный и совершенный метод калькулирования себестоимости продукции — *расчетно-аналитический*. В этом методе прежде всего осуществляется всесторонний анализ состояния производства, возможных изменений в нем. Изучается, какие факторы и как влияют на себестоимость продукции. В основу нормативов и норм закладываются технико-экономические и организационные условия работы в проектируемом периоде.

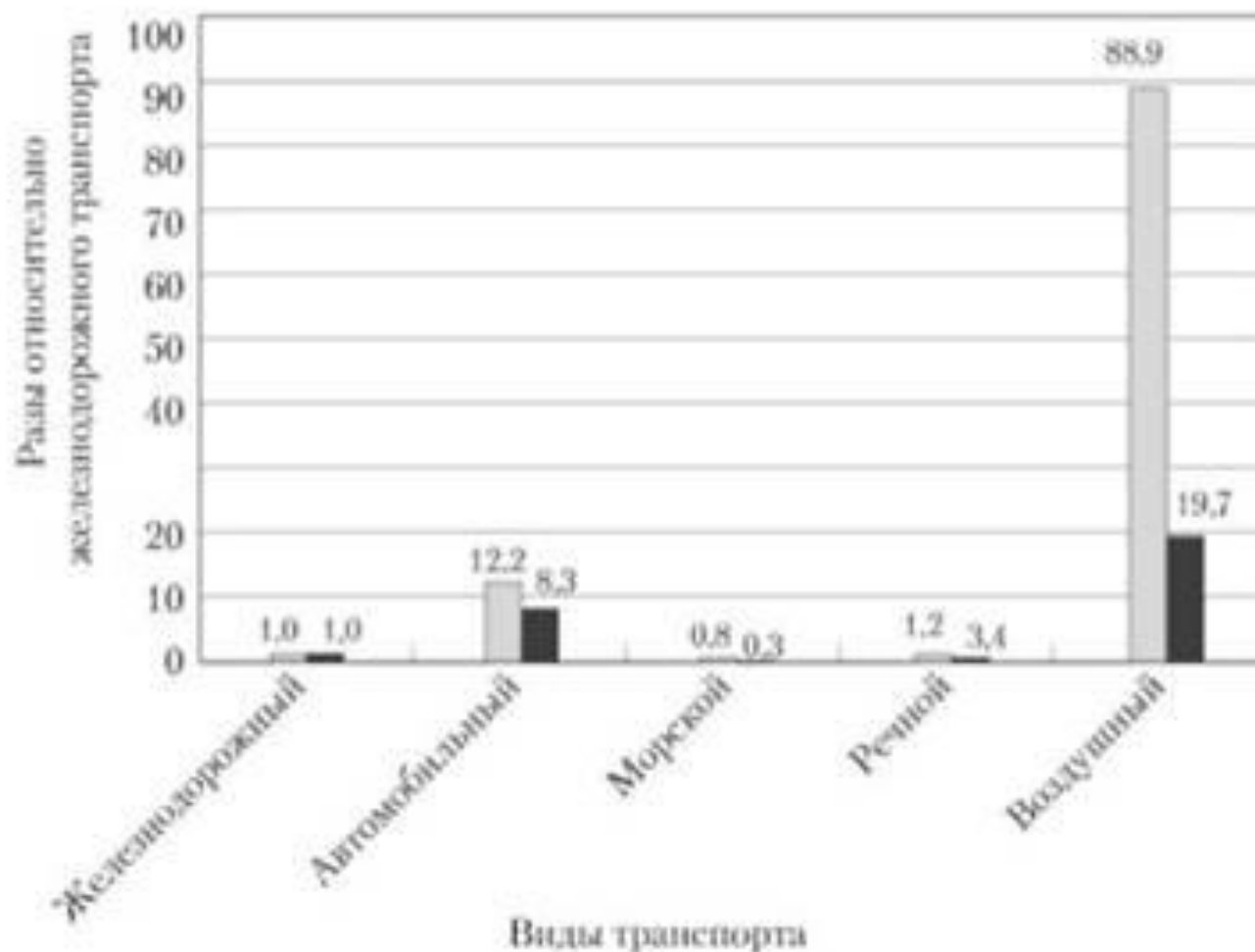
Параметрический метод

- При калькулировании однотипных, но разных по качеству изделий применяется *параметрический метод*. Он заключается в установлении закономерностей изменения издержек производства в зависимости от качественных характеристик продукции.

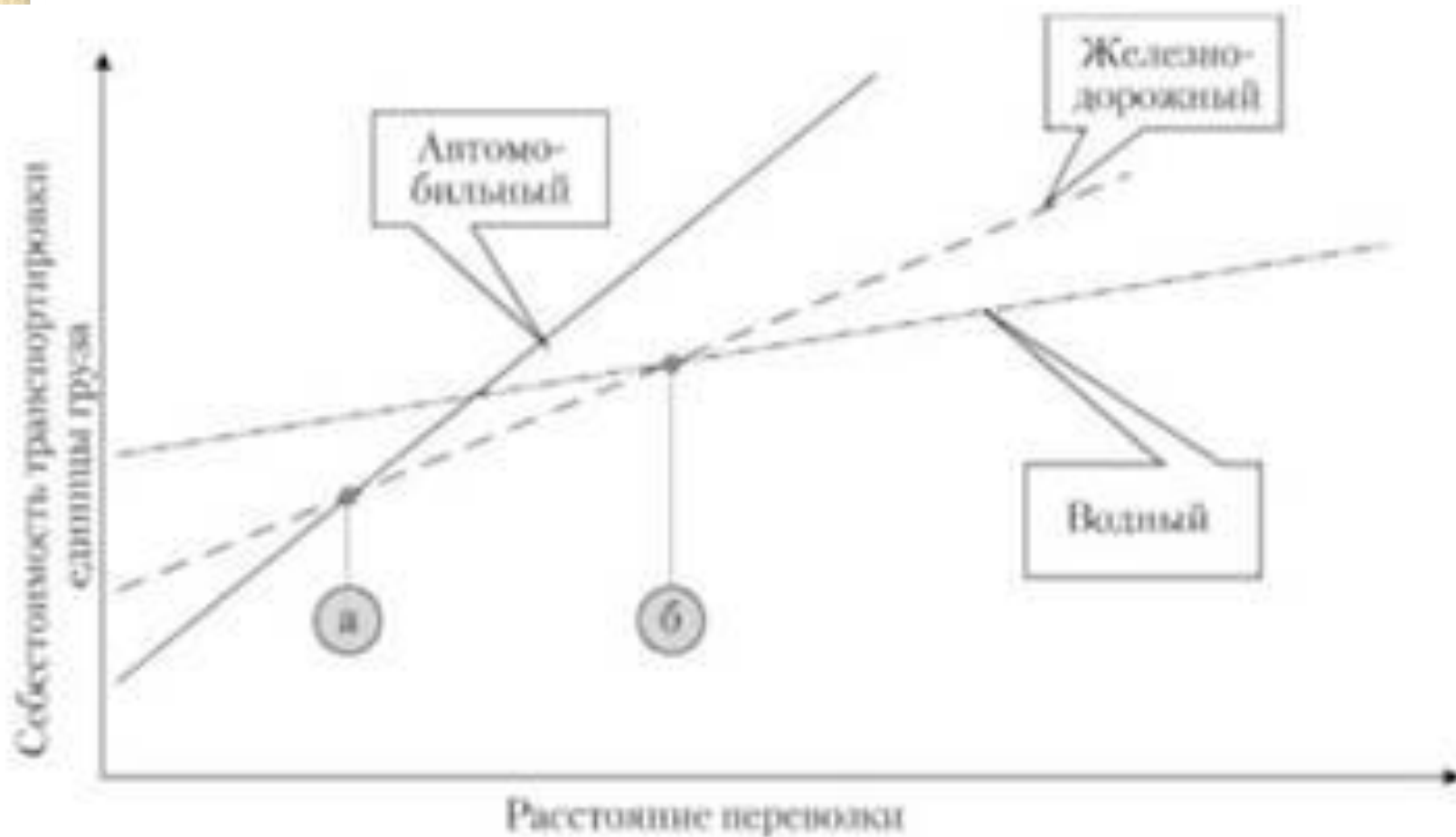
Определение затрат на транспортные услуги



Себестоимость транспортных услуг относительно железнодорожного транспорта (Россия и США)



Зависимость себестоимости перевозок от расстояния



Статьи затрат транспортных услуг

- заработная плата водителей (грузовых автомобилей, автобусов, легковых такси) и кондукторов автобусов;
- отчисления на социальные нужды;
- автомобильное топливо;
- смазочные и прочие эксплуатационные материалы;
- износ и ремонт автомобильных шин;
- техническое обслуживание и эксплуатационный ремонт автомобилей;
- амортизация подвижного состава;
- накладные расходы (услуги связи, банка, реклама и т.д.)
- общехозяйственные расходы (содержание зданий для хранения и обслуживания автомобилей, содержание административно - управленческого персонала, затраты на страхование гражданской ответственности, технический осмотр, транспортный налог)

Стать затрат на ТО и ТР автомобилей

- заработная плата производственных рабочих;
- отчисления на социальные нужды;
- затраты на материалы для обслуживания автомобилей;
- затраты на запасные части;
- расходы на содержание оборудования и рабочих мест (заработная плата вспомогательных рабочих, обслуживающих оборудование, затраты на вспомогательные материалы, затраты на различные виды энергии, расходы на ТО и ремонт оборудования, амортизация оборудования, ремонт и возобновление малоценного и быстроизнашивающегося оборудования и инвентаря;
- общехозяйственные расходы (содержание зданий и сооружений, содержание административно - управленческого персонала, затраты на охрану труда, спецодежду рационализаторство)

Пути снижения затрат на производство

- Экономия всех видов ресурсов, потребляемых в производстве - трудовых и материальных. К ним относятся: рациональное использование материалов, топлива и энергии; улучшение использования оборудования; сокращение затрат на обслуживание, управление производством и сбыт продукции.
- Повышение производительности труда.
- Повышение производительности автомобилей.



Спасибо за внимание!