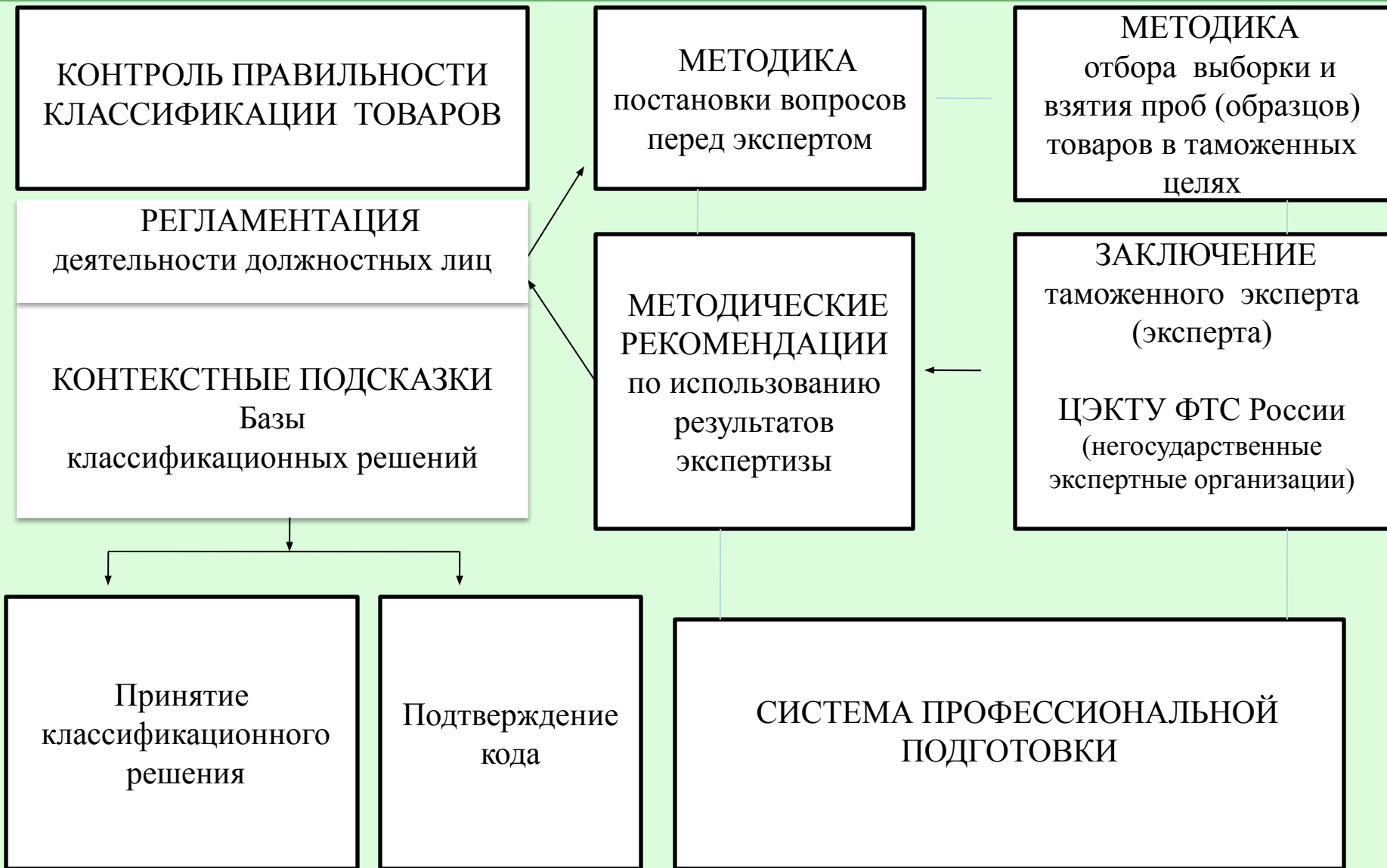




**Особенности проверки
правильности классификации
частей и принадлежностей
товаров по ТН ВЭД
после выпуска**

к.т.н., доцент Андреева Е.И.
Ei_eiandreeva@mail.ru

Механизм управления идентификацией товаров в таможенных целях



ЧАСТИ И ПРИНАДЛЕЖНОСТИ В ТН ВЭД

Понятие «ЗИП» отсутствует!

Термины:

- «**Части**» - составные элементы товаров, необходимые для их функционирования
- «**Принадлежности**» - составные элементы товаров, расширяющие их функциональные возможности.

ВАЖНО!!!

Примечание 2 к [разделу XV](#),

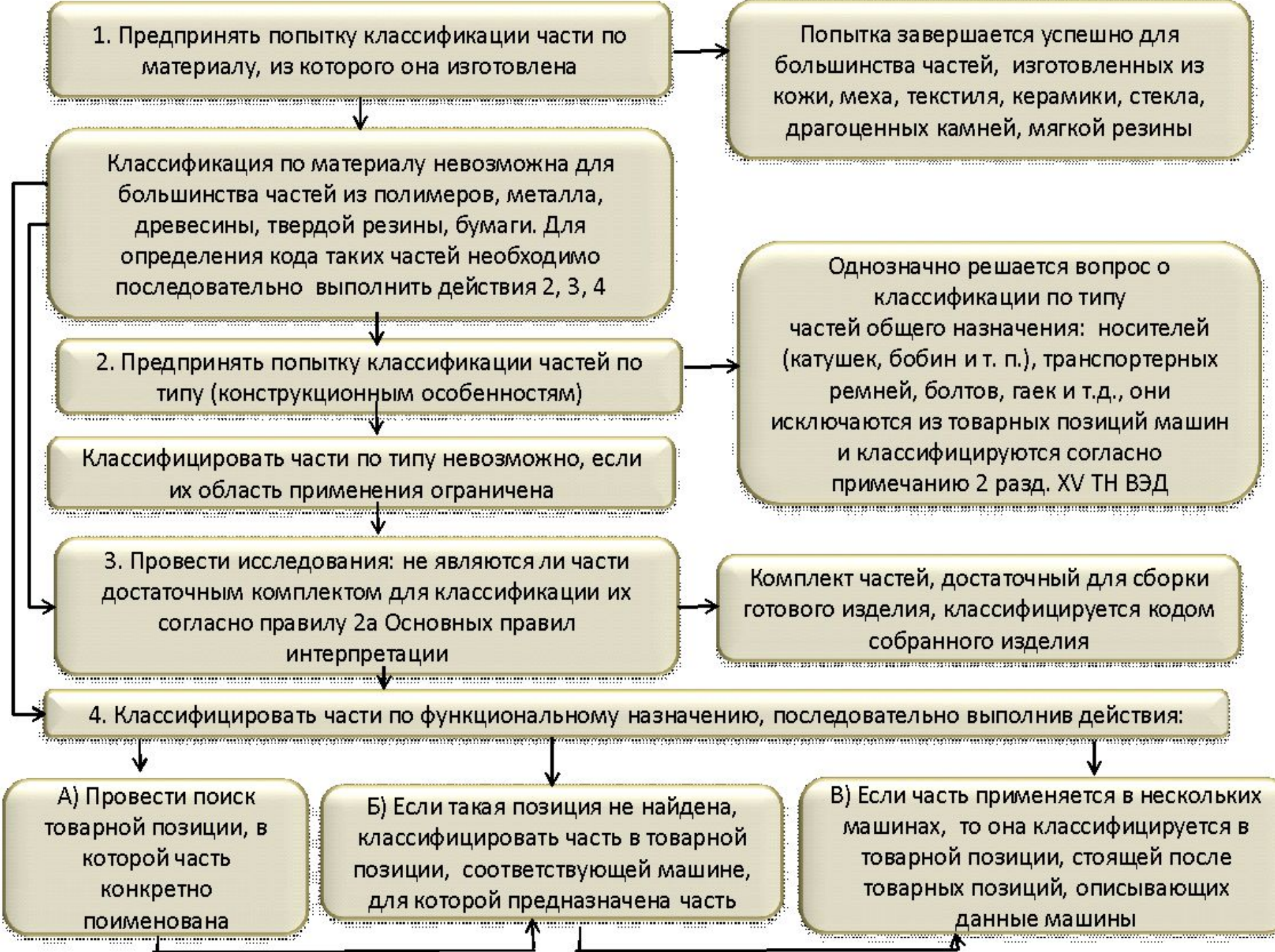
Понятие «ЧАСТИ ОБЩЕГО НАЗНАЧЕНИЯ» означает:

Изделия из недрагоценных металлов

- Товарных позиций [7307](#), [7312](#), [7315](#), [7317](#) или [7318](#) и аналогичные изделия из прочих недрагоценных металлов (*цепи, болты, винты, гвозди, фитинги, тросы, пружины, рессоры*)
- товарных позиций [8301](#), [8302](#), [8306](#), [8308](#), [8310](#) (*замки, ключи, рамы, зеркала, колокола, гонги, застежки, крючки, проволока*)

Особенности

*диагностики, идентификации и классификации
частей и принадлежностей в ТН ВЭД*



ЧАСТИ И ПРИНАДЛЕЖНОСТИ В ТН ВЭД

Алгоритм

- 1) по материалу
- 2) типу конструкции
- 3) по ОПИ 2а
- 4) в позиции , соответствующей машине, для которых предназначены

ДОПОЛНИТЕЛЬНОЕ ПРИМЕЧАНИЕ К XIV РАЗДЕЛУ

Инструменты, необходимые для сборки или технического обслуживания машин, классифицируются вместе с теми машинами, с которыми они импортируются. Они должны удовлетворять следующим трем условиям:

- 1) Представлять собой ручные инструменты.
- 2) Должны быть предназначены для сборки или технического обслуживания соответствующей машины.
- 3) Должны представляться для таможенной очистки одновременно с соответствующими машинами.

Сменные инструменты, импортируемые с машинами, также классифицируются с ними, если они являются частью обычной комплектации машин или, как правило, поставляются с ними. Они должны :

- 1) Составлять часть обычного оборудования соответствующих машин.
- 2) Продаваться совместно с соответствующей машиной и поставляться для таможенной очистки совместно с ней.

КЛАССИФИКАЦИЯ КОМБИНИРОВАННЫХ УСТРОЙСТВ (многофункциональных - МФУ)

ВНИМАНИЕ!!!!

Правило 3(б) не применяется для МФУ

МФУ классифицируют по ОПИ 1

(примечание 3 к разделу XVI)

«Комбинированные машины, состоящие из двух или более машин, соединенных вместе для образования единого целого, и другие машины, предназначенные для выполнения двух или более взаимодополняющих или не связанных между собой функций, должны классифицироваться как состоящие только из того компонента или являющиеся той машиной, которая выполняет основную функцию, если в контексте не оговорено иное»

Примечание 5 к этому же разделу (XVI) термин «машина» означает любую машину, оборудование, механизм, агрегат, установку, аппарат или устройство, входящее в товарные позиции группы 84 или 85.

ОПИ 1 (примечание 3 к разделу XVI)
регламентирует классификацию МФУ, функции
которых охватываются товарными позициями
группы 84 или 85 (или 90 в соответствии с
примечанием 3 к этой группе), если можно
выделить основную функцию МФУ!

P.S.

Ситуация, безусловно, становится иной, если
выделить эту основную функцию невозможно.
Тогда *ОПИ1* (примечание 3 к разделу XVI) не
работает и следует прибегать к *ОПИ 3B*.

Идентификация предшествует классификации и определяет ее исход

ОПИ 1

*Название разделов, групп, подгрупп приводятся
для удобства;*

*для юридических целей классификация осуществляется в
соответствии с текстами товарных позиций и примечаний
разделам и группам..*

Идентификация:

*- ответы на вопросы: что это, из чего, для чего и др. (материал,
назначение, природа происхождения, отраслевая принадлежность
и пр.);*

*– анализ содержания ТН ВЭД и определение группировок (раздел,
группа, подгруппа) , к которой товар имеет отношение;*

- построение «линейки» из разделов, групп ...

Классификация: для юридических целей ...

(проводится анализ «линейки» разделов и групп)

Правило 1

3 «ч» (что, из чего, для чего)... Названия разделов и групп приводятся для удобства, ...классификация осуществляется в соответствии с **текстами наименований ТОВАРНЫХ ПОЗИЦИЙ** и примечаний к разделам и группам;

Правило 2

- а) ...товар в некомплектом или незавершенном виде... **по назначению** при условии...;
- б). ... **по материалу**, если нет конкуренции...

Правило 3 (имеется конкуренция)

- а). ...предпочтение отдается позиции, которая содержит **более конкретное описание товара**;
- б). ...смеси, многокомпонентные товары ... **по материалу или составной части, которые определяют основной характер товаров...** (**3 «Ч»** (стоимость, объем /масса , осн.назначение);
- в). ...если отсутствуют критерии ... то выбирается **код больший** в порядке возрастания.

Правило 4

на тот случай, если отсутствует корзиночная позиция «прочие» ... классифицируются в товарной позиции, соответствующей товарам, наиболее сходным товарами... ;

Правило 5

ТАРА и УПАКОВКА классифицируется СОВМЕСТНО с товаром ,
Но имеется оговорка, когда **ОТДЕЛЬНО**:

- а) футляры, чехлы... (если меняют характер товара)
- б). бочки, бутылки (если это обратная тара)

Правило 6

... классификация товаров в **субпозициях...** на уровне дефисов...

ПЕРСПЕКТИВЫ

развития единой методологии идентификации
и классификации товаров в таможенных
целях на единой таможенной территории
ЕАЭС

Научное осмысление принципов построения ТН ВЭД
и развитие единой методологии идентификации товаров по ТН ВЭД

НАУКА

СОЗДАНИЕ СПЕЦИАЛЬНЫХ ПРОГРАММНЫХ СРЕДСТВ

ПРАКТИКА

ПРОБЛЕМЫ И ПРОТИВОРЕЧИЯ

- *методическая оснащенность не обеспечивает требуемой оперативности таможенного контроля;*
- *необоснованное назначение таможенной экспертизы...*

Формирование программного средства «Библиотека решений по классификации товаров»

**ФТС
России**

Отчетный период (месяц, год)	Перечень кодов таможенных органов	Код товара исходный	Код товара откорректированный	Наименование товара	Кол-во решений	Кол-во участников ВЭД	Классификационные признаки товара, влияющие на принятие решения по классификации	Характеристики товара, которые необходимо отразить в акте таможенного досмотра	Вопросы таможенному эксперту (в случае назначения таможенной экспертизы)	Перечень номеров решений
------------------------------	-----------------------------------	---------------------	-------------------------------	---------------------	----------------	-----------------------	----------------------------------------------------------------------------------	--------------------------------------------------------------------------------	--------------------------------------------------------------------------	--------------------------

администрирование

РТУ
контроль, агрегация,
устранение противоречий

Обработка
Проектов

ЦЭКТУ:
мониторинг вопросов
таможенному эксперту

подготовка проектов

Таможни

Отчетный период (месяц, год)	код таможни	Код товара исходный	Код товара откорректированный	Наименование товара	Кол-во решений	Кол-во участников ВЭД	Классификационные признаки товара, влияющие на принятие решения по классификации	Характеристики товара, которые необходимо отразить в акте таможенного досмотра	Вопросы таможенному эксперту (в случае назначения таможенной экспертизы)	Перечень номеров решений
------------------------------	-------------	---------------------	-------------------------------	---------------------	----------------	-----------------------	----------------------------------------------------------------------------------	--------------------------------------------------------------------------------	--------------------------------------------------------------------------	--------------------------

Взаимодействие Единой базы выявленных рисков и Единой библиотеки решений по классификации товаров по ТН ВЭД ЕАЭС

**Единая база выявленных рисков
(в части рисков недостоверной
классификации товаров)**

Информация о
решениях с
доначислениями
более 20 тыс. рублей

Технология, определенная приказом
ФТС России от 29.04.2013 №851

Обработанная
информация о
выявленных рисках;
предложения по
мерам минимизации
риска.

**Единая
библиотека
решений по
классификации
товаров
по ТН ВЭД ЕАЭС**

**Реестр решений по классификации товаров по ТН ВЭД
(форма отчетности 19-ТНР)**

РИСК

Радиаторы
моторных
транспортных
средств
товарных позиций
8701 - 8705

Код - 8708 91 350 9
пошлина - 5%

ПРИКРЫТИЕ

Алюминиевый радиатор,
предназначенный для использования
в экскаваторе для охлаждения
жидкости, циркулирующей между
двигателем и радиатором
экскаватора, путем передачи
избыточного тепла в воздух

Код - 8431 49 800 9
Пошлина - 0%

- **выявление в автоматическом режиме рисков ситуаций** до выпуска товаров путем непрерывного сканирования массива принятых в оформление деклараций и реагирование на них через целевые профили риска
- **выбор мер** в рамках целевых профилей риска по согласованному наиболее эффективному и рациональному варианту
- **единообразию подходов при принятии решений по классификации товаров**
- оперативное выявление и **пресечение «перетекания»** товаров с неверной классификацией между таможенными органами
- **выбор объектов ведомственного контроля**
- принятие решений о выпуске зональных, региональных и общероссийских профилей риска (прежде всего, с профилактической целью)

Перспективы развития методологии идентификации товаров на единой таможенной территории ЕАЭС

ФТС России направляет предложения в ЕЭК для включения в **Справочник решений по классификации товаров по ТН ВД ЕАЭС** и рассматривают предложения таможенных служб государств-членов



РТУ формирует **Справочник решений по классификации** товаров (программные средства и базы данных аналогичного назначения) и определяют **порядок** его применения в государстве-члене



ТАМОЖНИ формируют и администрируют **Единую библиотеку решений** по классификации товаров (программные средства и базы данных аналогичного назначения)



Таможенный пост классификационное решение (Приказ ФТС № 1940)



Структура единого Справочника решений по классификации товаров по ТН ВЭД ТС (утверждена Решением ОКТС от 11.06.2014 №11/11, г. Ереван)

Код товара заявленный	Код товара откорректированный	Торговое наименование товара	Классификационные признаки товара, влияющие на принятие решения по классификации	Характеристики товара, которые необходимо отразить в акте таможенного досмотра*	Вопросы таможенному эксперту в случае назначения таможенной экспертизы*	Судебная практика*	Дополнительная информация
1	2	3	4	5	6	7	8

1. Указывается код товара, заявленный в ДТ. Графа может содержать вложенные файлы электронной ДТ.
2. Указывается код товара по решению по классификации. Графа может содержать вложенные электронные копии решений по классификации.
3. Указывается торговое (коммерческое) наименование товара, заявленное в графе 31 ДТ.
4. Указываются характеристики товара из решения по классификации.
5. Указываются характеристики (свойства) товаров, которые необходимо установить при проведении таможенного досмотра. Графа может содержать вложенные файлы с графическим изображением товара.
6. В случае назначения таможенной экспертизы указываются вопросы к таможенному эксперту. Графа может содержать вложенные электронные копии заключений экспертов.
7. Указываются номера и даты судебных решений в отношении товара. Графа может содержать вложенные сканированные копии решений судов.
8. Признак в случае, если в Справочник вносятся иные сведения, например, о предварительных решениях по классификации товаров .

* Данное поле заполняется при наличии информации.