



# Безработица

**Безработица** — наличие в стране людей, составляющих часть экономически активного населения, которые способны и желают трудиться по найму, но не могут найти работу.

Статус безработного определяет ФЗ «О занятости населения в РФ». Он служит основным законодательным актом, регулирующим вопросы, касающиеся занятости и безработицы.

Время от времени в трудовое законодательство вносятся изменения, но неизменным остается главное — статус этот присваивается только специальными учреждениями служб занятости после регистрации и при условии, что обратившийся соответствует определенным критериям:

- достиг 16 лет;

- не старше 72-х летнего возраста;

- не является инвалидом, не способным заниматься трудовой деятельностью;

- не числится официально где-либо на работе (даже если таковой нет);

не отказался дважды от предоставленной вакансии либо от

переобучения, не явился на перерегистрацию или получал доход, будучи зарегистрированным в Службе занятости.

## Безработица в Стране Советов.

Таб. 1. Ликвидация безработицы в Советском Союзе, тысяч человек

	Безработные, состоящие на учете бирж труда
На 31 декабря	
1921	736
1922	450
1923	755
На 1 июля 1924	823
На 31 декабря 1924	492
1925	...
1926	...
На 1 апреля 1927 г.	1479
На 1 апреля 1928 г.	1576
На 1 октября 1928 г.	1365
На 1 апреля 1929 г.	1741
На 1 октября 1929 г.	1242
На 1 апреля 1930 г.	1081
На 1 октября 1930 г.	240

На **1 января 1992 года** статус безработного имели уже **61876** человек.

За первые полгода их число **возросло в 3,2 раза**, за год – **в 9,3 раза**, а за полтора – **в 1,6**.

Таб. 2. Численность безработных в 1992-1993, зарегистрированных в Службе занятости

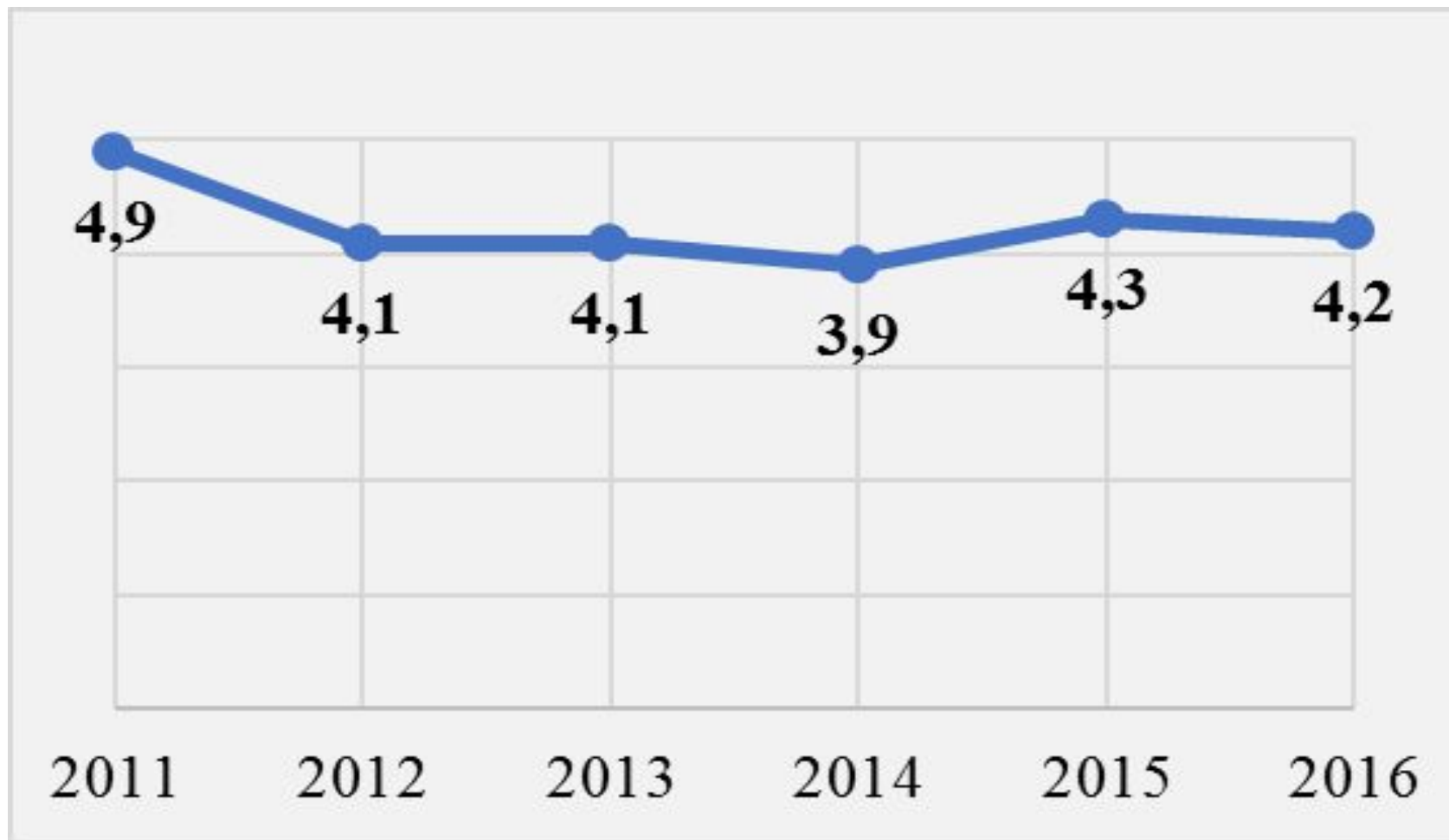
	Всего	Из них получали пособие
01.01.1992	61876	11870
01.07.1992	202879	107764
01.01.1993	577725	371330
01.07.1993	717108	411296

Рост числа безработных интенсивно продолжался до 1998 года, пока не достиг своего пика. На конец 1998 года был зарегистрированный рекордный уровень безработицы в 13,3%.



**ИЗМЕНЕНИЕ ЧИСЛА БЕЗРАБОТНЫХ И УРОВНЯ БЕЗРАБОТИЦЫ В 1992-2010 ГГ.**

По данным обследования рабочей силы, в России на конец 2016 года — 4243 тыс. человек, не занятых в экономике, но активно ищущих работу.



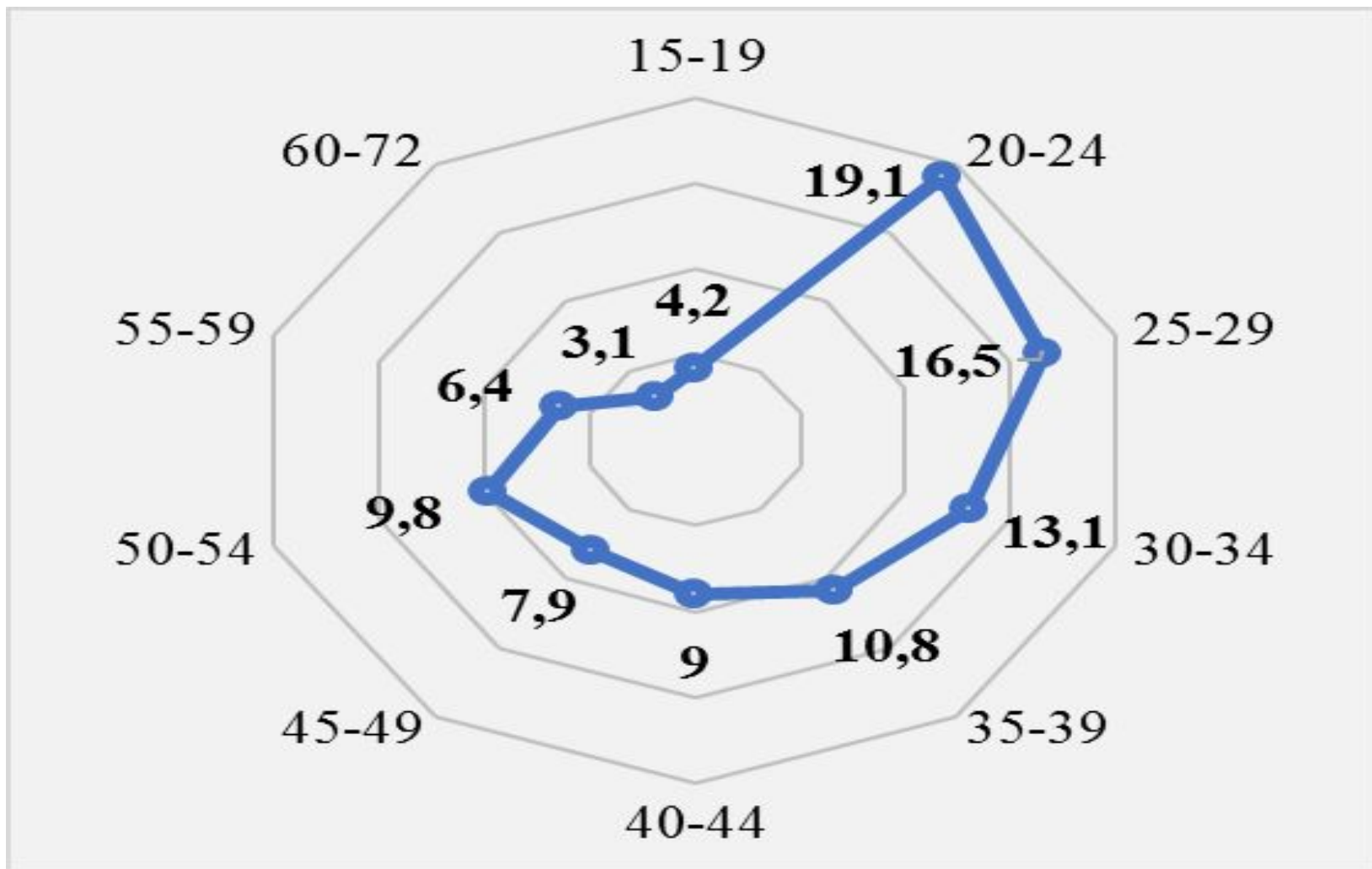
*Динамика безработных в 2011–2016 годах, млн человек*

Средний возраст безработных колеблется в пределах 35–36 лет.



*Изменение среднего возраста безработных в 2011–2016 годах, лет*

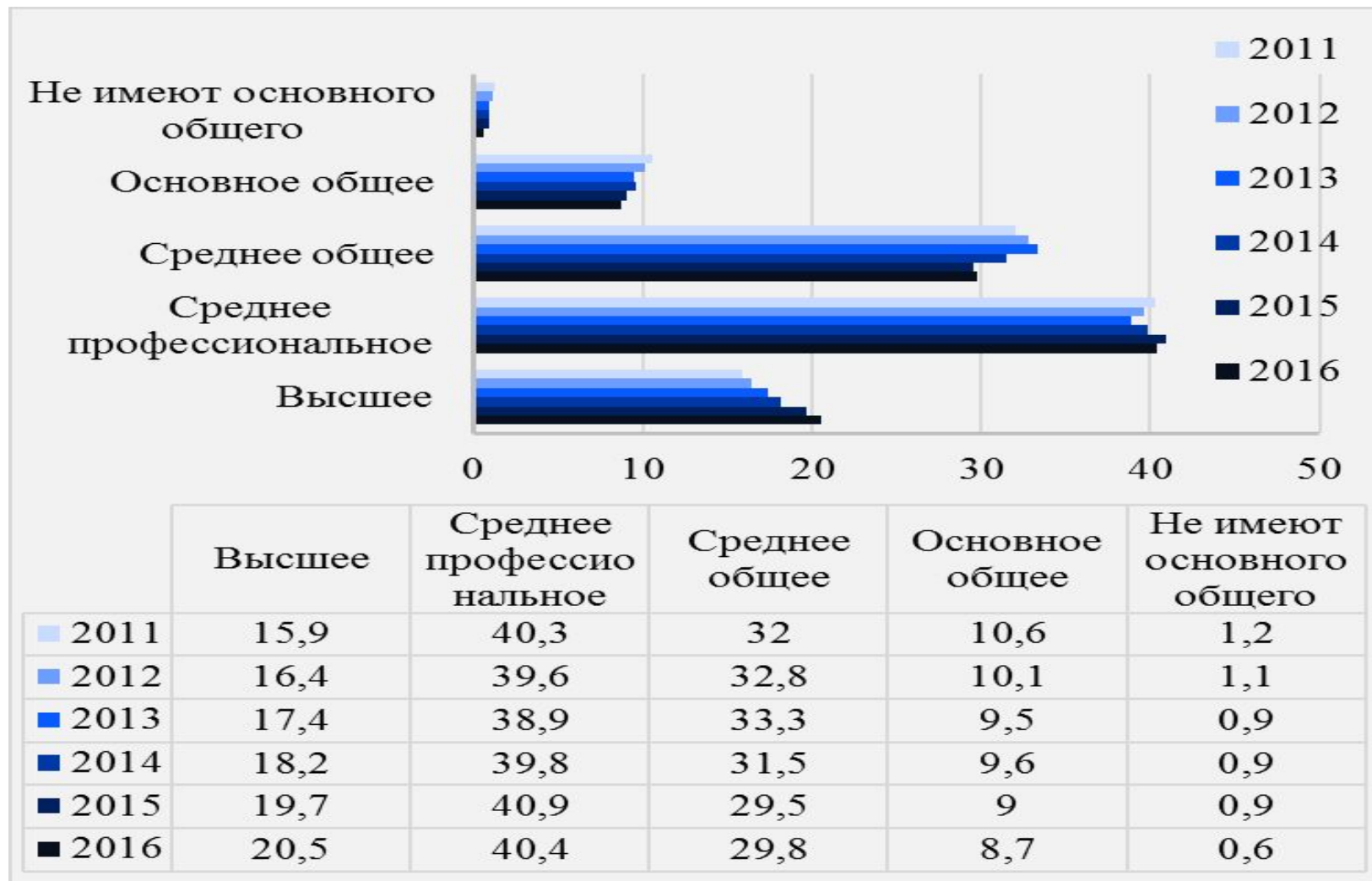
При этом в общем их количестве наибольшая доля приходится на молодежь: 20–24 и 25–29 лет (19,1 и 16,6%, соответственно), — а наименьшая — на старшее поколение 60–72 лет (3,1%).



Структура безработных по возрастным группам в 2016 году, в процентах

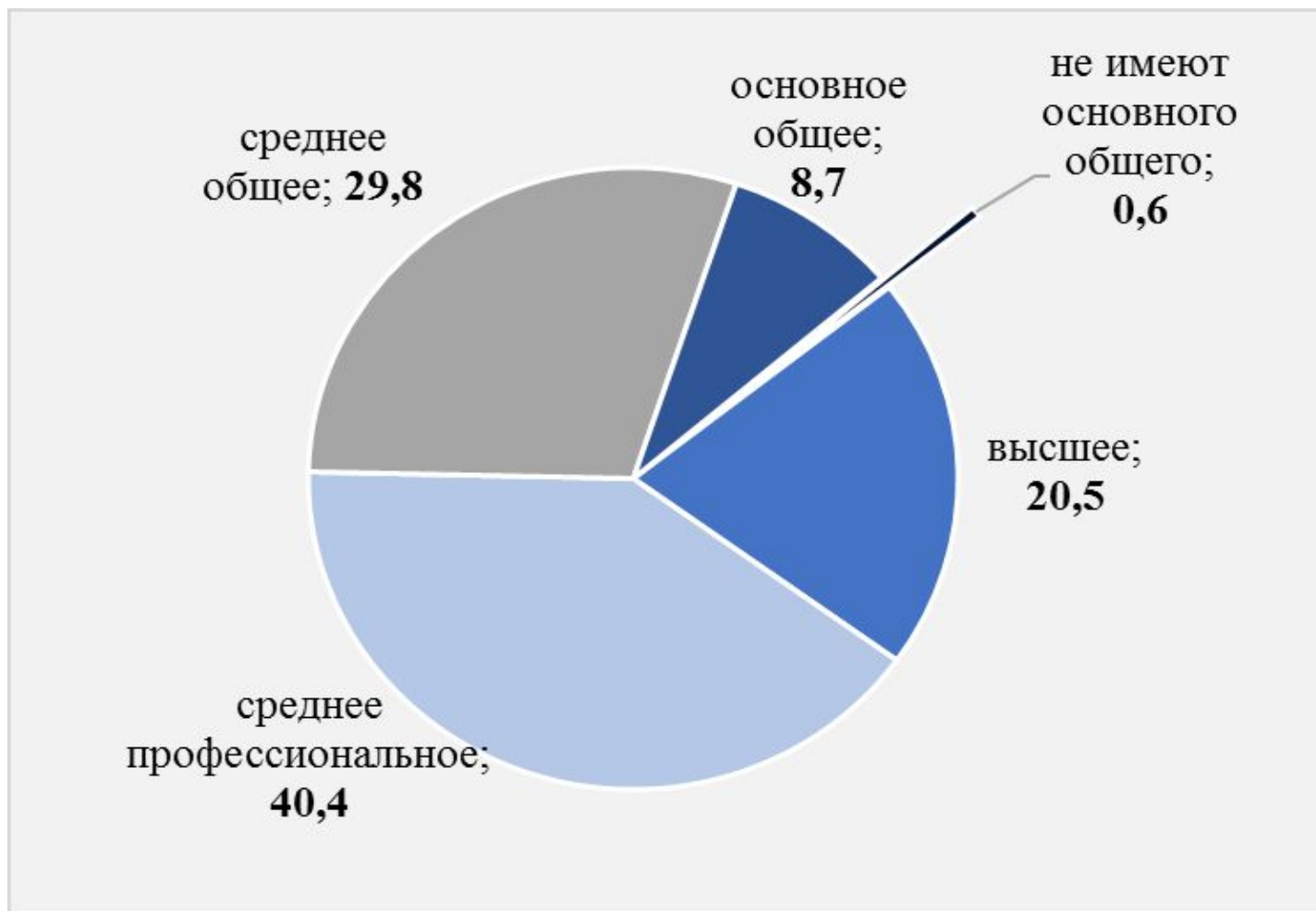


Как показало обследование, более половины безработных в последние годы – это лица со средним образованием, профессиональным и общим.



*Структура безработных по уровню образования в 2011–2016 гг.*

На долю лиц со средним профессиональным образованием в 2016 году приходилось 40,4%, со средним общим – 29,8%.



Структура безработных по уровню образования в 2016 году, в % к общему числу безработных

В ходе опроса респонденты называют и основные способы поиска работы, которые ими используются. Более половины из них обращаются к знакомым, родственникам и друзьям. К концу 2016 года их доля возросла с 57,5 до 68%. Увеличилась популярность СМИ и Интернета в этом деле. В 2011 на их долю приходилось 23,9%, сегодня практически каждый второй безработный пользуется возможностями, предоставляемыми глобальной сетью и печатью. Следует отметить, что поиски осуществляются в нескольких направлениях одновременно.

**Таб. 3. Распределение безработных по способу поиска работы в 2011–2016 гг., в процентах к общему числу безработных**

	Обращение в государственную службу занятости	Подача объявлений в СМИ, Интернет, отклик на объявления	Обращение к друзьям, родственникам, знакомым	Непосредственное обращение к администрации / работодателю	Обращение в коммерческую службу занятости
<b>2011</b>	34,7	23,9	57,5	25,5	3,0
<b>2012</b>	30,1	29,2	60,8	28,5	3,0
<b>2013</b>	29,5	33,1	59,4	28,0	3,4
<b>2014</b>	28,0	39,1	62,9	29,1	4,2
<b>2015</b>	28,3	45,3	65,5	31,3	4,4
<b>2016</b>	28,0	48,2	68,0	33,6	4,4

## Гендерный аспект безработицы

Активными поисками работы в России занимаются и мужчины, и женщины. На конец 2016 года из 4243 млн. человек безработных 2268 – мужчины, а 1975 – женщины.

Таб. 4. Изменение количества безработных по полу

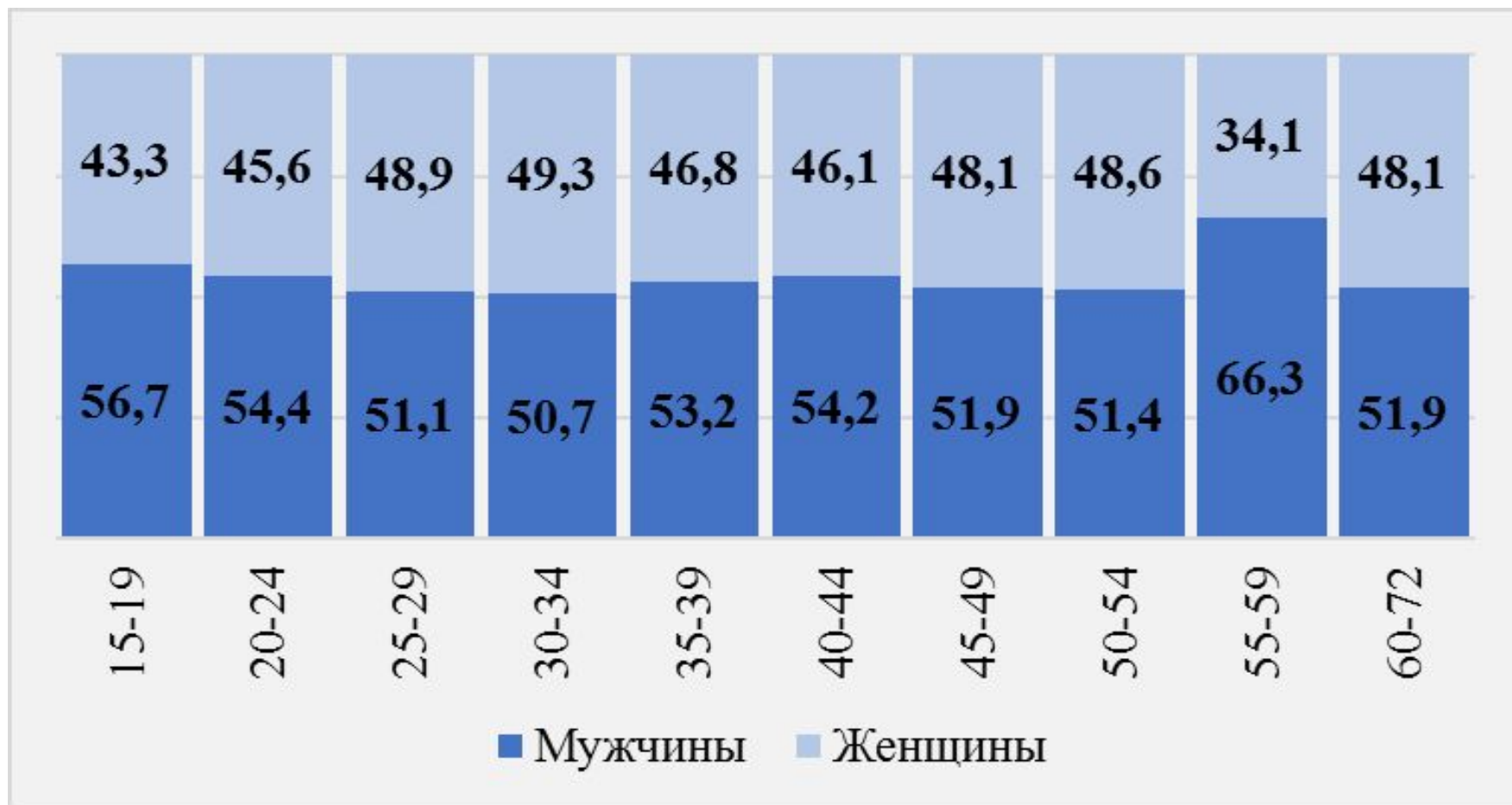
	Всего	В том числе:	
		мужчин	женщин
2011	4922	2684	2238
2012	4131	2250	1881
2013	4137	2242	1895
2014	3889	2123	1766
2015	4264	2296	1968
2016	4243	2268	1975

Причем соотношение сохраняется почти неизменным на протяжении последних шести лет. Доля мужской половины колеблется между 53,5–54,5%, а женской сохраняется в пределах 45,5–46,5%.



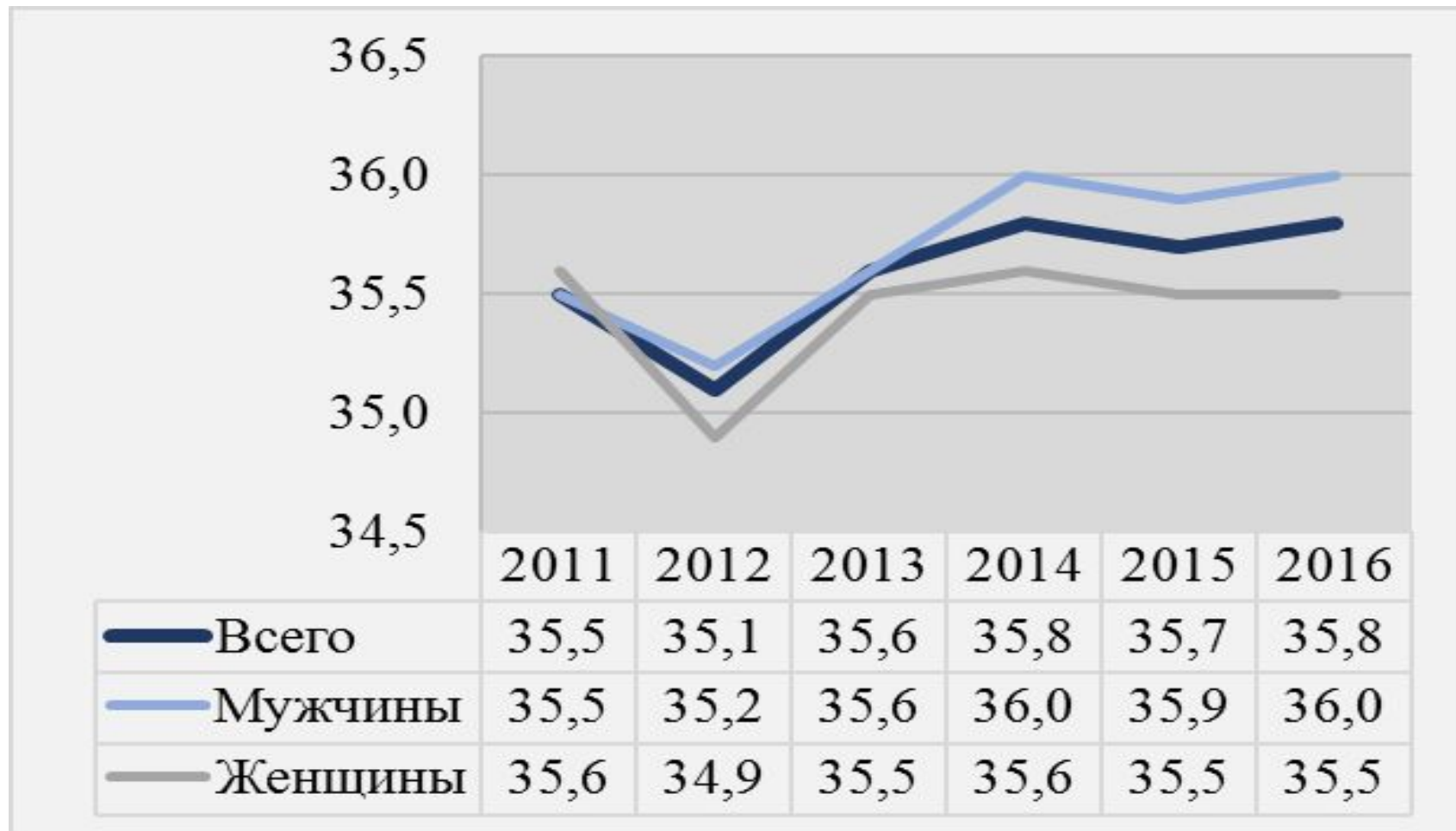
Изменение структуры безработных по полу в 2011–2016 годах, в % к общему числу безработных

Подобным же остается соотношение и среди разных возрастных групп. И лишь одна из них — 55–59 лет — выбивается из общего ряда. Среди безработных 55–59 лет женщин 34,1%, а мужчин — 66,3.



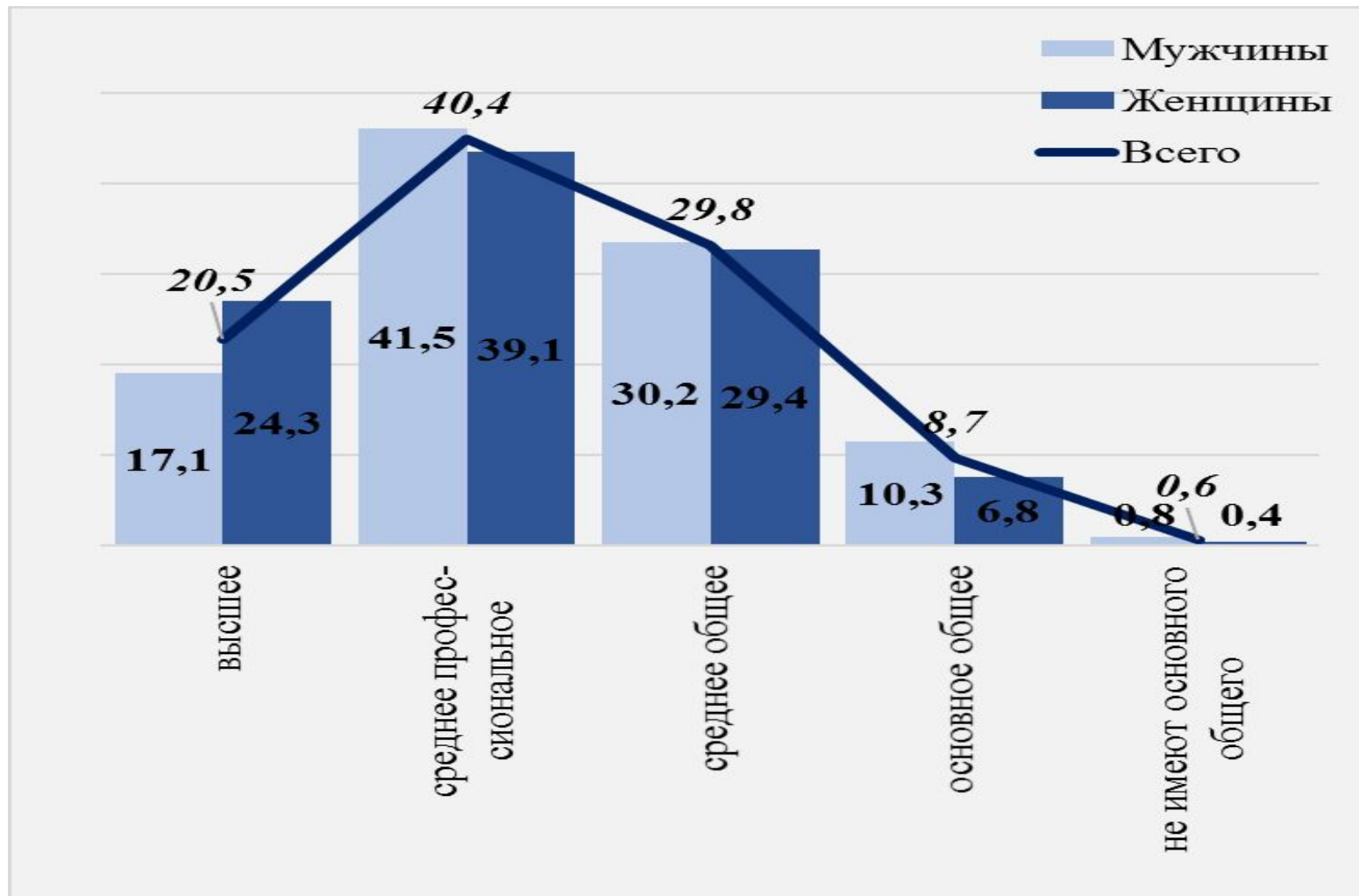
Изменение структуры безработных по полу в разных возрастных группах в 2016 году, в % к общему числу безработных

Средний возраст безработных меняется мало — от 35 до 36 лет. Обследование показало, что безработный мужчина чуть постарше женщины, ему 36. Хотя в 2011 году они были практически ровесниками.



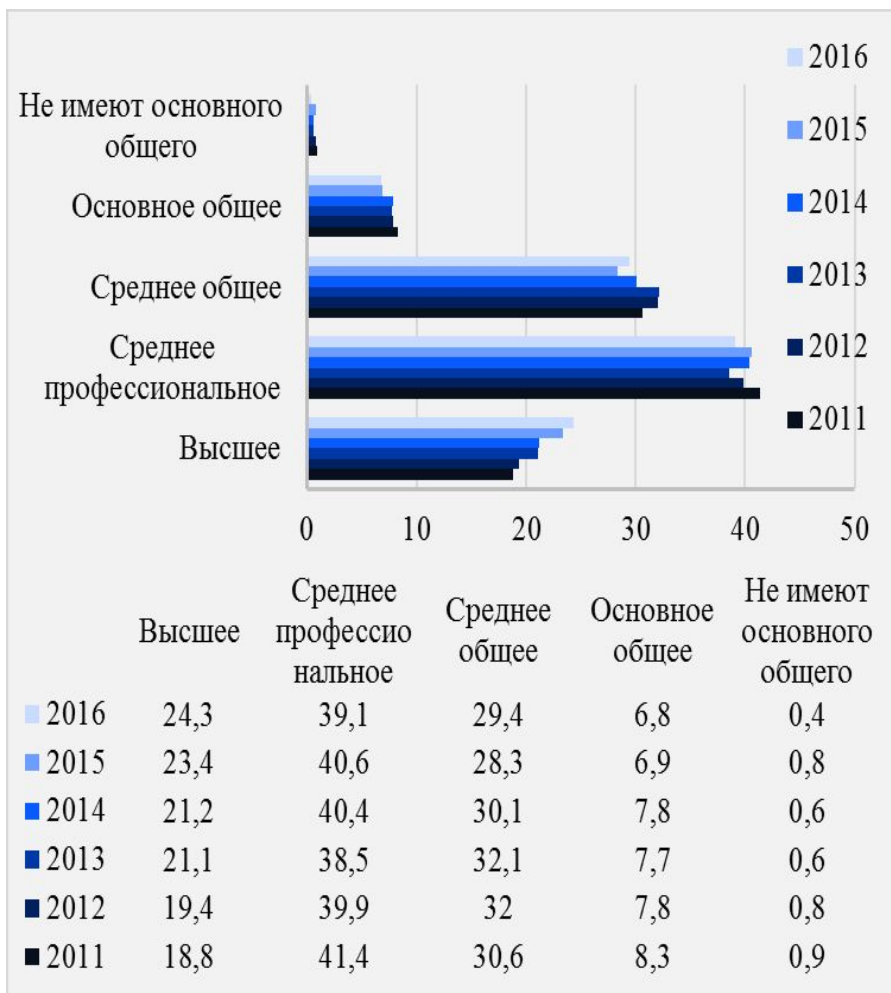
Изменение среднего возраста безработных мужчин и женщин, в сравнении с общероссийскими показателями за 2011–2016 гг., лет

Если говорить об образовании ищущих работу мужчин и женщин, то чаще находятся в поиске те, у кого среднее образование: с профессиональным это 41,5% мужчин и 39,1% женщин, а с общим – 30,2% мужчин и 29,4% женщин.

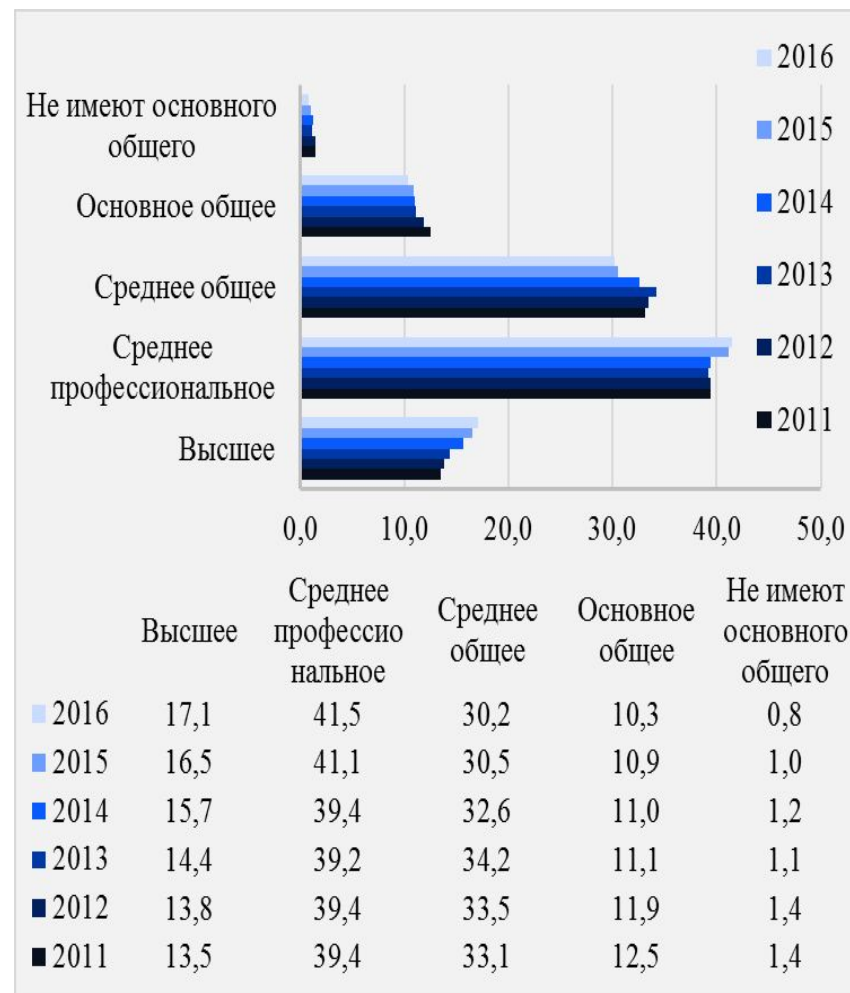


Структура безработных по полу и образованию в 2016 году, в % к общему числу безработных





*Структура безработных мужчин по уровню образования в 2011–2016 гг.*



*Структура безработных женщин по уровню образования в 2011–2016 гг.*

# Уровень безработицы

Таб. 5. Сравнительная характеристика безработных, тыс. человек

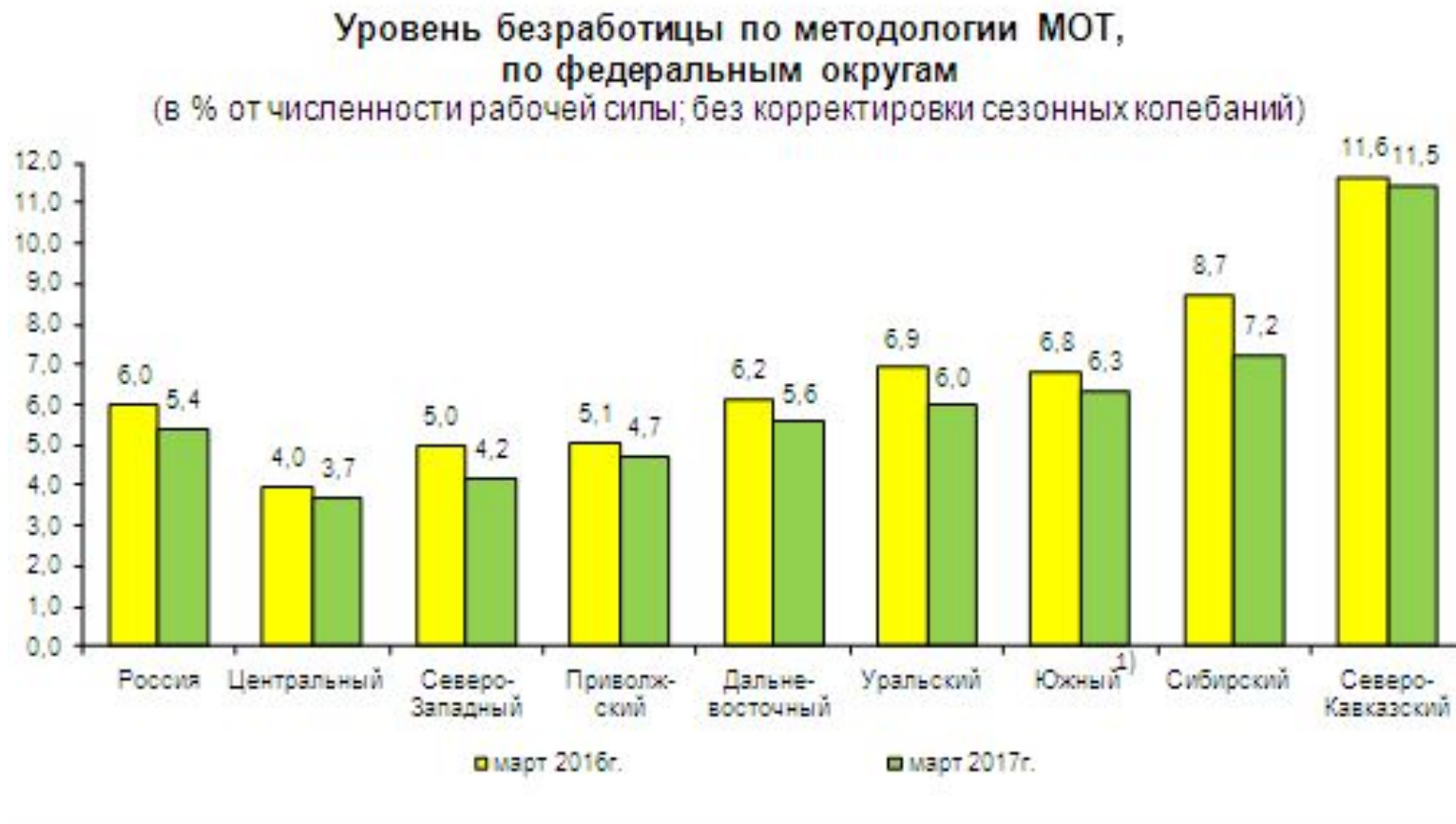
	По материалам обследования рабочей силы	Зарегистрировано в учреждениях Службы занятости (на конец года)	Отношение данных Росстата к данным Службы занятости, раз
2011	4922	1266	3,9
2012	4131	1065	3,9
2013	4137	918	4,5
2014	3889	883	4,4
2015	4264	1091	3,9
2016	4243	895	4,7

Различие в способах определения числа безработных влияет и на показатель уровня безработицы.

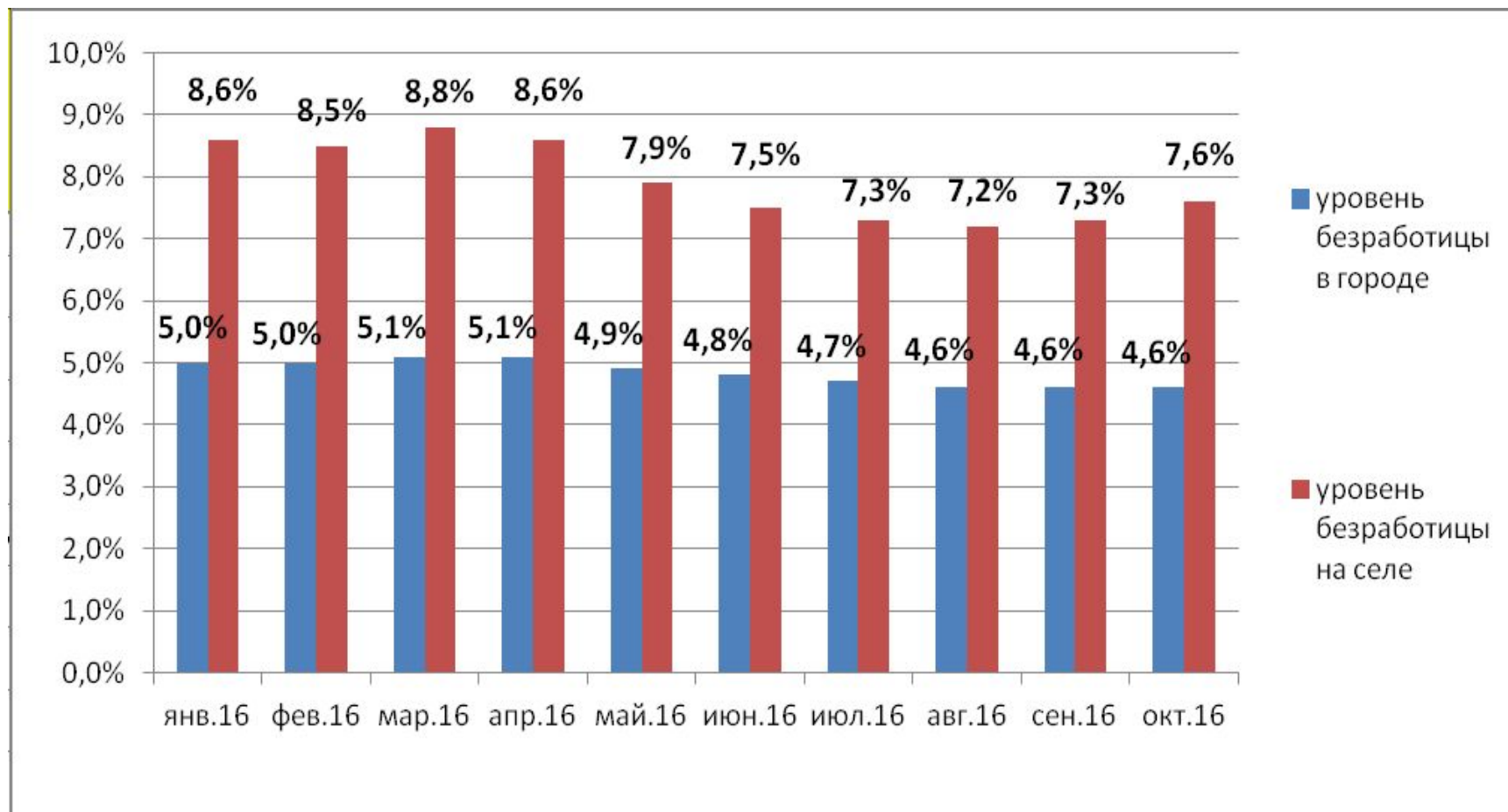


Изменение уровня общей и зарегистрированной безработицы, в % к численности рабочей силы

**Безработица по федеральным округам.** Самый низкий уровень безработицы отмечается в Центральном федеральном округе, самый высокий – в Северо-Кавказском федеральном округе.



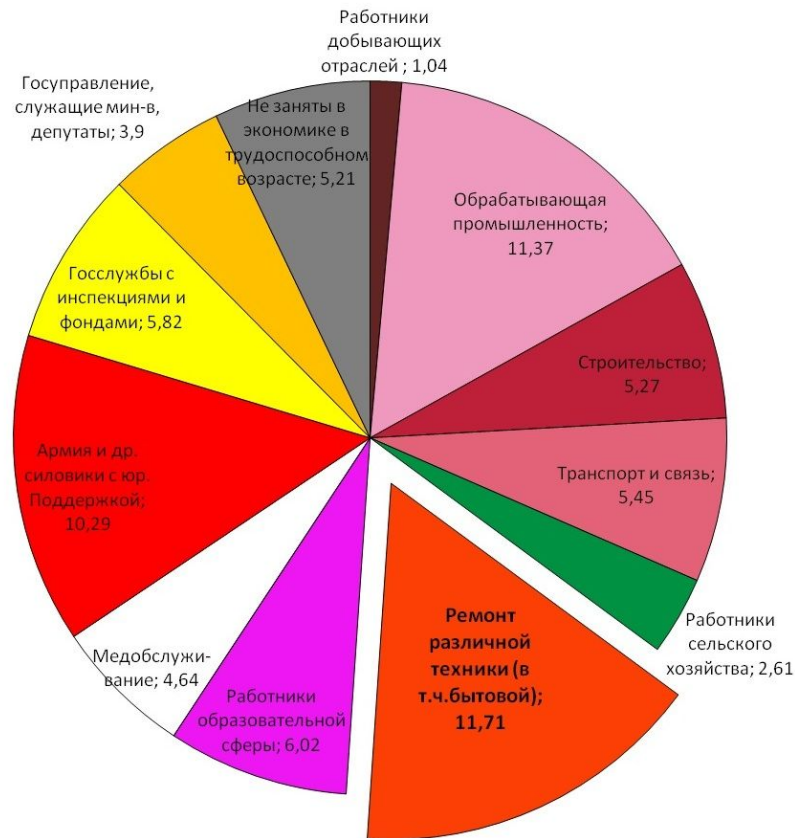
## Уровень безработицы в городе и на селе.



*Уровень безработицы среди городских и сельских жителей*

# Занятость населения в России по отраслям.

Структура занятости в России, млн. чел.



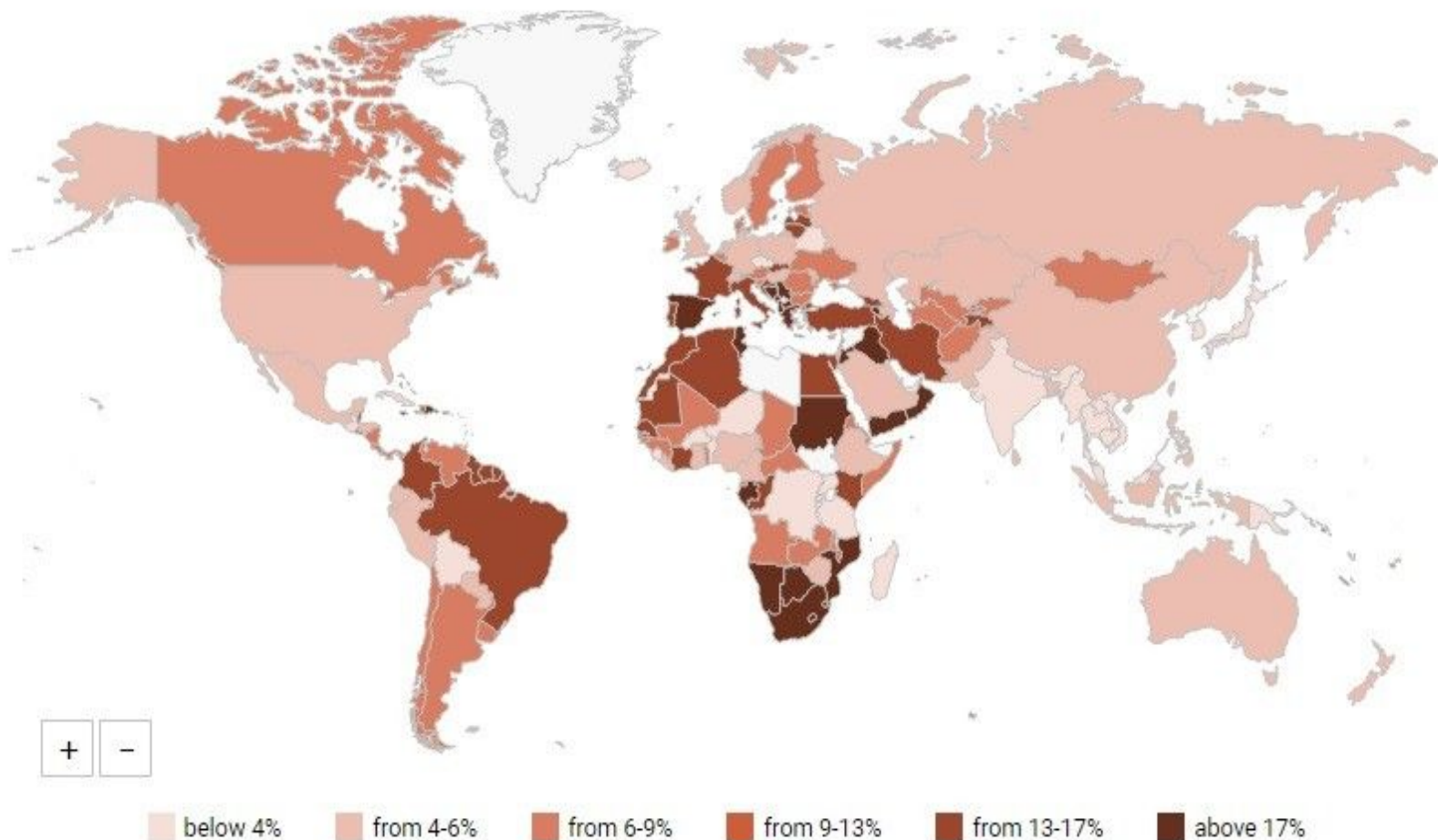
## Безработица в мире. Международные сравнения

Таб. 6. Сравнительная характеристика уровня безработицы отдельных стран за 2013–2016 гг., в % численности рабочей силы

	2013	2014	2015	2016
<b>Россия</b>	5,5	5,2	5,6	5,5
<b>Германия</b>	5,2	5,0	4,6	4,1
<b>Италия</b>	12,1	12,7	11,9	11,7
<b>Канада</b>	7,1	6,9	6,9	7,0
<b>Соединенное Королевство (Великобритания)</b>	7,6	6,1	5,3	4,8
<b>США</b>	7,4	6,2	5,3	4,9
<b>Франция</b>	10,3	10,3	10,4	10,1
<b>Япония</b>	4,0	3,6	3,4	3,1

Источник: Росстат

Картографический материал International Labor Organization позволяет заключить, что самый высокий уровень безработицы регистрируется в странах Африканского континента.



Уровень безработицы в 2016 году в странах мира, в % к численности рабочей силы



# Прогноз

- Количество безработных в России в 2018 году может сократиться на 100 тысяч человек — до 3,8 млн.
- Общий уровень безработицы в этом году составит порядка 5%, пишет ТАСС. Сейчас в качестве безработных официально зарегистрированы 747 тысяч человек. Все они получают соответствующее пособие, размер которого варьируется в пределах 950-4900 рублей.