

*Особенности русской
культуры XVIII вв.*

XVII век — переходный период русской истории от эпохи Средневековья к Новому времени. Русская культура этого периода еще сохраняет основные черты средневековой культуры, но уже наметились новые элементы, новые тенденции, четко обозначившиеся к концу столетия.

1. ОСОБЕННОСТИ КУЛЬТУРНОГО РАЗВИТИЯ РОССИИ НА ПОРОГЕ НОВОГО ВРЕМЕНИ

- 1. XVII в. — сложный и противоречивый период в истории России. Это обусловило **неравномерность** развития культуры и ее неоднозначность.
- 2. Главной отличительной особенностью культуры переходного периода стал бурный процесс ее **обмирщения**. Средневековое мировоззрение постепенно начинало разрушаться.
- 3. Возрастало внимание к человеку, его месту в окружающем мире и роли в происходящих событиях. В творческой деятельности ярко проявлялось **личностное начало**, заметно возрастала доля авторских произведений литературы и искусства.
- 4. Значительно **расширились культурные связи** России с Западной Европой, с родственными украинским и белорусским народами.
- 5. Ломка традиционного мировоззрения, возросший интерес к окружающему миру, активизация международных связей, бурные социальные и экономические процессы способствовали **интенсивному накоплению разнообразных знаний и появлению первых опытов их теоретического осмысления**.

2. ОБРАЗОВАНИЕ И КНИГОПЕЧАТАНИЕ

- 1. Развитие торговли и ремесла, рост аппарата власти, активизация международных связей России, потребности обороны страны требовали увеличения числа образованных людей и улучшения качества образования. Это обусловило **быстрый рост системы образования.**
- • Расширялась система **начального образования**: открывались школы при монастырях, частные учебные заведения. Во второй половине столетия было создано несколько государственных школ. Широкое распространение среди знати получило домашнее образование.
- • **Специальные школы** готовили служащих для центральных учреждений (для Печатного двора, Аптекарского приказа и т. д.). В 1687 г. в Москве была открыта первая **высшая школа** — **Славяно-греко-латинская Академия**, в которой наряду с классическими языками и богословием изучали и светские дисциплины. Академия готовила священников и чиновников.
- • Образование по-прежнему носило **церковный характер**. Обязательным было заучивание наизусть церковных книг (часослов и псалтыри). В учебных планах преобладали богословские дисциплины. Со второй половины века образование постепенно приближалось к практическим нуждам, более широкое распространение получили **светские дисциплины**.

- 2. Распространению грамотности способствовало развитие книгопечатания. Печатный станок дал возможность издавать массовым тиражом единообразные пособия для обучения грамоте и арифметике: дважды издавалась *Азбука Василия Бурцева*; были напечатаны *«Грамматика» Мелетия Смотрицкого* и *таблица умножения*. Широким спросом пользовались издававшиеся в Москве дешевые буквари.
- 3. **Уровень грамотности.** Хотя масса населения страны оставалась неграмотной, количество грамотных людей резко возросло по сравнению с предыдущим периодом. По подсчетам отечественных историков, в конце столетия среди купечества грамотных было по разным данным от 75% до 96%, а среди посадских людей — 23%—52%.
- 4. **Культурная ориентация России.** Характерной особенностью этого периода стали оживленные споры среди высшего духовенства и знати по вопросам распространения грамотности и организации обучения. В середине века усилилась прозападническая тенденция в просвещении: для обучения царских детей, организации школьного дела, перевода и исправления богослужебных книг в Россию приглашались образованные люди из Украины и Белоруссии. Сторонникам западной ориентации противостояли «грекофилы», ориентировавшиеся на приглашение в Москву образованных греков.

3. НАУЧНЫЕ ЗНАНИЯ

- 1. В XVII в., как и ранее, **шел процесс накопления знаний**, особенно быстро в областях, связанных с решением конкретных задач организации производства, строительства и торговли: измерение площади, расстояния, массы сыпучих тел. Большие успехи были достигнуты в строительном деле, в области медицины, математики.
- 2. XVII век — **эпоха великих русских географических открытий**. Русские землепроходцы составляли карты, чертежи, обзоры, подробные описания. В 1648 г., за 80 лет до Витуса Беринга, экспедиция **Семена Дежнева** вышла к проливу между Азией и Северной Америкой. В 1649 г. **Ерофей Хабаров** составил карту Приамурья, где были основаны русские поселения (его имя носят город **Хабаровск** и поселок Ерофей Павлович). **Андрей Булыгин** обследовал побережье Охотского моря, а сибирский казак **Владимир Атласов** — Камчатку и Курильские острова.
- 3. Русские путешественники и послы не только собирали сведения о зарубежных странах, но и способствовали **распространению в России научных знаний других народов**. В середине столетия русский церковный деятель, дипломат и писатель **Арсений Суханов** привез в Россию по поручению патриарха Никона более 500 греческих рукописей, в том числе сочинения Гомера, Софокла, книги по медицине, истории, риторике.
- 4. К XVII в. относятся первые попытки **теоретического осмысления** накопленных в процессе практической деятельности знаний. Составленный в 1621 г. **Анисимом Михайловым** «Устав ратных, пушечных и других дел» включает в себе сведения по математике, механике, физике и химии. «Устав» формулирует понятия и взгляды, являющиеся переходными к более сложным научным понятиям XVIII в.
- 5. Интенсивный процесс накопления знаний и первые попытки их теоретического осмысления **создали благоприятные условия для становления российской науки** в последующий период.

4. ЛИТЕРАТУРА И ОБЩЕСТВЕННО-ПОЛИТИЧЕСКАЯ МЫСЛЬ

- 1. Литература XVII в. характеризуется усилением светского начала, тесной связью с общественно-политической мыслью.
- 2. Изживала себя традиция летописей. В 30-е годы XVII в. было создано последнее летописное сочинение — «*Новый летописец*», в котором излагаются события от смерти Ивана Грозного до окончания «смутного времени» и доказываются права династии Романовых на царский престол.
- 3. На основе развития жанра житийной литературы появились произведения с чертами автобиографии. Первым таким произведением в русской литературе можно назвать «*Житие протопопа Аввакума, им самим написанное*».
- 4. Новые черты приобретала историческая повесть. Утрачивались церковные элементы, героями становились обычные люди, описывались реальные события (повести о завоевании Сибири Ермаком, об Азовском осадном сидении казаков и др.). Многие произведения рассказывали о событиях «смутного времени»: «*Сказание*» Авраамия Палицына, «*Новая повесть о преславном Российском государстве*» и др.

- 5. Появились **новые литературные жанры**: драматургия, поэзия, демократическая сатира, бытовая повесть.
- • Родоначальником русской **драматургии и поэзии** считают белорусского ученого и просветителя **Симеона Полоцкого** (С.Е. Петровского-Ситниановича), написавшего первые оригинальные стихотворные пьесы на русском языке — **«О Навуходносоре царе»** и **«Притча о блудном сыне»**. С его же именем связано и распространение в русской литературе **силлабического стихосложения**. Полоцкий переложил на стихи Псалтырь, ему принадлежат два стихотворных сборника **«Вертоград многоцветный»** и **«Рифмологион»**, воспевающих Российское государство и его правителей.
- • В первой половине XVII в. широкое распространение получила **демократическая сатира**, в которой наиболее ярко проявили себя новые черты в русской литературе (появление вымышленного героя, использование простого народного языка). Сатирические повести отражали настроения широких народных масс. Знаменитые **«Повесть о Ерше Ершовиче»** и **«Повесть о Шемякином суде»** обличают социальную несправедливость, казнокрадство, волокиту, продажность судей. Объектом критики стала даже церковь, авторитет которой был весьма высок (**«Сказание о куре и лисице»**).
- • К демократической сатире близка **бытовая повесть**, отражавшая реальную жизнь представителей различных социальных слоев, изменения, которые происходили в их быте, мировоззрении. **«Повесть о Савве Грудцыне»**, **«Повесть о Горе-Злосчастии»** описывают купеческий быт, взаимоотношения отцов и детей.
- • В XVII в. был составлен первый русский **библиографический труд** **«Оглавление книг, кто их сложил»**, автором которого считают **С. Медведева**.
- • Монах **К. Истомир** написал книгу **энциклопедического содержания** **«Полис»**.

- 6. Дальнейшее развитие получила **публицистика**, отражавшая развитие общественно-политической мысли. *Авраамий Палицын и Иван Тимофеев* в своих сочинениях стремились обосновать законность власти Михаила Романова.

Под влиянием бурных социальных процессов «смутного времени» зарождается оппозиционная публицистика. Хорват по происхождению *Юрий Крижанич* в своем основном сочинении «*Думы политичны*», написанном во время тобольской ссылки, исходя из идеи «общего блага» и экономической целесообразности, проповедует социальный мир и смягчение угнетения. Сходные идеи высказывает в своих сочинениях и *С. Полоцкий*, видевший цель самодержавного правления в установлении «равноправного суда» монарха над всеми подданными.

- 7. Все большую популярность приобретала **переводная литература**, проникавшая в Россию в основном из Польши и Чехии через Белоруссию, реже с Востока. Поучительные повести и рассказы издавались в сборниках «*Великое зеркало*» и «*Римские деяния*». Переводились также рыцарские романы, бытовые новеллы, авантюрно-приключенческие повести, юмористические рассказы и анекдоты, которые часто приобретали новые черты под влиянием русского фольклора. Наибольшую популярность получили «*Повесть о Бове королевиче*» (устная сказка, в основе которой лежит французский рыцарский роман), «*Повесть об Оттоне цесаре Римском и о супруге его цесаревне Олунде*» (переведена с польского), «*Повесть о Еруслане Лазаревиче*» (попала в Россию с Востока через казачью среду) и многие другие.
- 8. В **устном народном творчестве** по-прежнему преобладала героическая тематика — события Смуты и борьбы с интервентами. Большое распространение получили исторические песни о разбойниках («*Разбойничий дубан*») и о Степане Разине («*Смерть Разина*»). Особым направлением фольклора стало бытование в устной традиции пересказов отечественных и переводных литературных произведений.

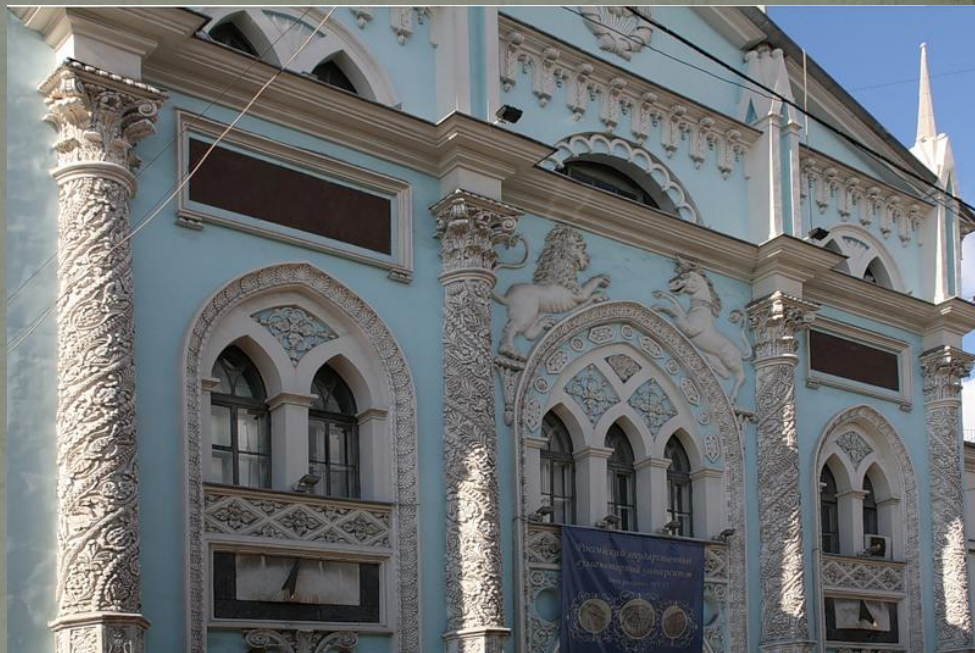
5. АРХИТЕКТУРА

- 1. В архитектуре XVII в. также отражался **противоречивый переходный характер** эпохи, традиционалистской, но уже содержащей ростки нового.
- • Происходило **обмирщение** зодчества. Отказ от строгих церковных канонов приводил к постепенному сближению культового и гражданского каменного зодчества. Церкви становились похожими на светские хоромы.
- • **Гражданское строительство** приобретало невиданный ранее размах. Появилось большое количество общественных зданий. Каменные жилые дома строили для себя богатые дворяне и купцы. Особое развитие гражданское каменное строительство получило в Москве: были построены здания **Печатного и Монетного дворов, палаты думного дьяка Аверкия Кириллова, дом боярина Троекурова**, складские помещения и т. д.
- • Архитектура характеризовалась переходом от строгости и простоты к декоративности, нарядной полихромии (многоцветности), тщательной проработке множества мелких деталей. Творческий поиск новых путей, сопровождавшийся в то же время заимствованием восточных, а позднее и западных форм, приводил к рождению **новых стилей, обилию декоративных мотивов.**

*палаты думного дьяка Аверкия Кириллова
(Вторая половина XVII века)*



*Московский печатный двор
(XVII - XIX вв.)*



- 2. Активное каменное строительство началось в 20-е годы после изгнания из страны польских захватчиков. Большую роль в его организации сыграл «Приказ каменных дел», который объединял лучших отечественных мастеров.
- • В первое тридцатилетие XVII в. господствовало полюбившееся русским зодчим **шатровое строительство**. Нарядные шатровые храмы были построены в Рубцове и Медведкове под Москвой, в Троице-Сергиевой Лавре. В 1628 г. был воздвигнут шатер над **Спасской башней Московского Кремля**. Выдающимся памятником шатрового зодчества является много шатровая московская церковь **Рождества в Путинках**. В 1652 г. патриарх Никон, пытаясь возродить строгие канонические традиции древнего зодчества, запретил воздвигать шатровые храмы. Образцом культового строительства был провозглашен храм «гроба Господня» в Иерусалиме. Но шатер не исчез из русского зодчества. Его широко использовали при строительстве колоколен, шатровые храмы продолжали строить вдали от столицы — в Ярославле, Костроме и других городах.

*Спасская (Фроловская) башня
(1491 г. шатер появился 1624 – 1625гг.)*



*Храм Рождества Богородицы в
Путинках Москва (1649 -1652 гг)*





Васнецов А.М. Красная площадь во второй половине XVII века.

Храм Гроба Господня в Иерусалиме. Вид с юга.
XVII в.

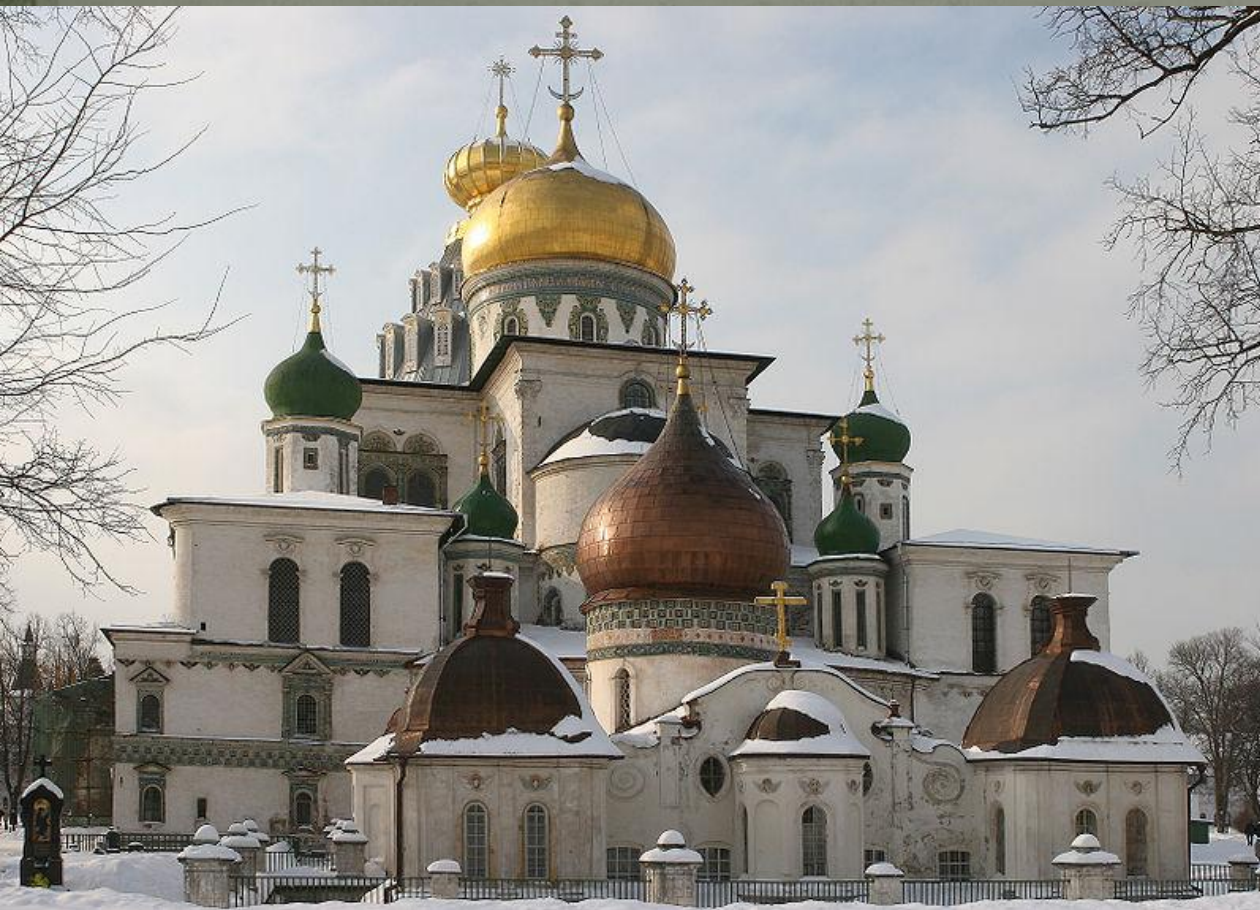


Alzato del fronte spatio di fuori della parata pianta
1 Piazza. 2. doue brugiorno Maria spagnola. 3. doue su brugiano
fra Cosimo. 4. Chiesa che offitiano i preti Greci. 5. Campanile
6. Casa de vicini per la quale sono al sacrificio d'Abraham che e
nel signo x. 7. doue pianse Maria Egiziana. 8. Salita al Monte
Caluario. 9. Porta fabricata. 10. doue stano li offitiali quando
pigliano il doto di Christiani. 11. intata della Chiesa. D. doue fu
trouata la Croce nella parte inferiore. F. Cupola della Cappella di
s. Elena. G. Cupola del S. sepolchro. G. Cupola de lochoro.

Модель Храма Гроба Господня в Иерусалиме. Иерусалим, 1-я четверть 17 века. Привезена в Москву в 1649 году Иерусалимским патриархом Паисием.



*Новоиерусалимский монастырь (Воскресенский
Новоиерусалимский) 1656 г.*



*Портрет патриарха Никона
с клиром
(Д. Вухтерс(?), 1660-1665
годы)*

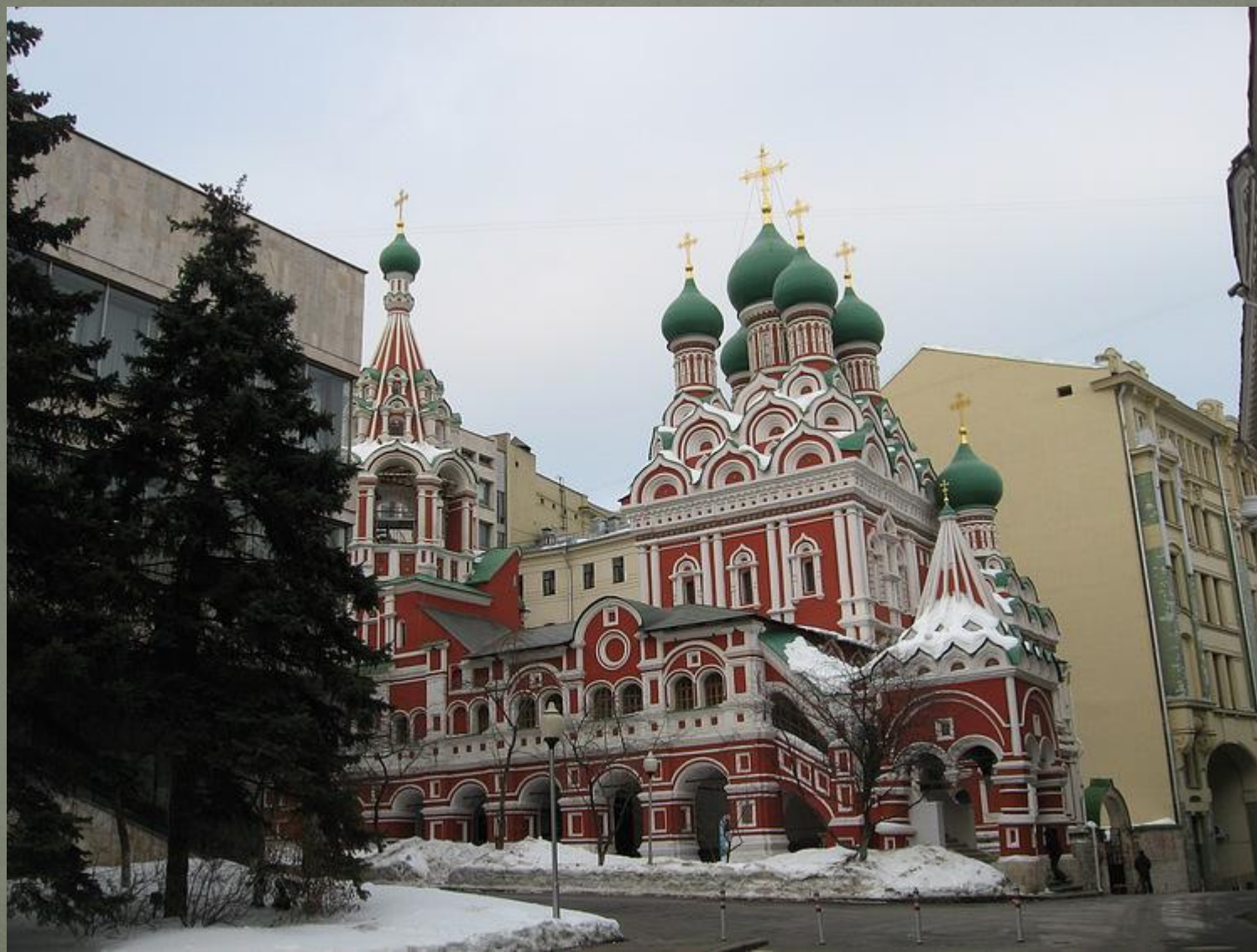
- Здания XVII в. отличались изобилием затейливых рельефных многоцветных украшений. Широкое распространение получили «солнечные плитки» — изразцы и украшения из резного камня и кирпича. Такое обилие украшений на стенах зданий называли «каменным узорочьем» (или «дивным узорочьем»). Этот стиль распространил как на светское (*Теремной дворец царя Алексея Михайловича*, каменные палаты московских, псковских, костромских бояр), так и на культовое (*церковь Троицы в Никитниках*, посадские церкви *Никола в Пыжах и Хамовниках*, *собор Вознесения в Устюге*, церкви в Зарядье, Муроме, Ярославле) строительство.

*Теремной дворец царя Алексея Михайловича Середина XVII века.
Москва, Кремль*

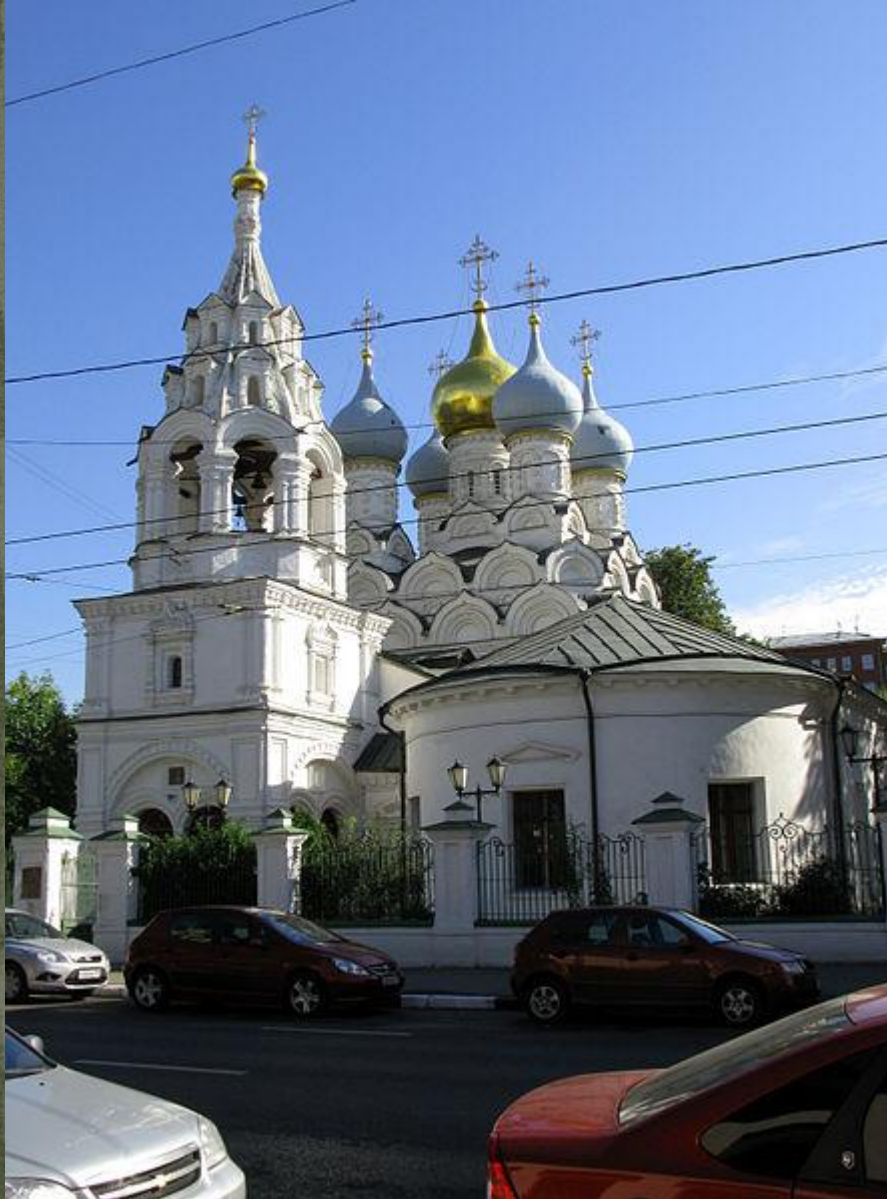


Внутренний фасад Теремного дворца 1999 год.

Церковь Троицы в Никитниках, Москва (1626 г.)



*Храм Святителя Николая в Пыжах
(1657 -1672гг.)*



*Храм Николая Чудотворца в Хамовниках
(1679 - 1682гг.)*



Церковь Вознесения. Великий Устюг. (1648 г.).



• В 40—70-х годах усилился творческий поиск, приведший в конце столетия к рождению нового стиля, получившего название «**московского барокко**» (по фамилии главных заказчиков этот стиль часто называют «**нарышкинским барокко**»). Характерные черты «московского барокко» — четкость и симметричность композиции, многоярусность, тщательная проработка деталей, декоративная резьба по белому камню, устремленность здания вверх, сочетание красного и белого цветов. К числу лучших сооружений этого стиля относится **церковь Покрова в Филях** — усадебный храм Л. К. Нарышкина.

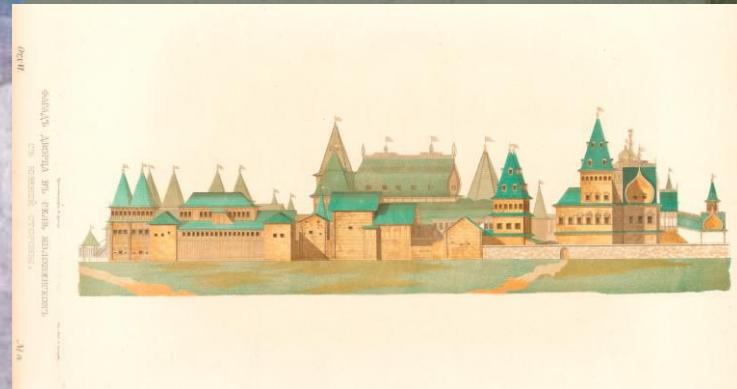
• Появление «московского барокко», имевшего общие черты с архитектурой Западной Европы, свидетельствует о развитии международных культурных связей России, но не является механическим заимствованием. «Нарышкинский стиль» — это оригинальное и самобытное направление русского зодчества.

церковь Покрова в Филях, Москва, 1690-1693 г.г



- 3. В XVII в. переживало расцвет **деревянное зодчество**, уходившее своими корнями в языческую старину. Великолепным образцом деревянного зодчества стал, назван **дворец царя Алексея Михайловича в Коломенском** ный современниками «восьмым чудом света». Построенный русскими мастерами под руководством холопа *Семена Петрова* и стрельца *Ивана Михайлова*, дворец представлял собой сложный комплекс соединенных переходами зданий. Яркая раскраска, золоченая резьба и причудливые формы придавали ансамблю вид сказочного города. В середине XVIII в. дворец был разобран из-за ветхости.

Дворец царя Алексея Михайловича в Коломенском (1667 – 1672 гг.)

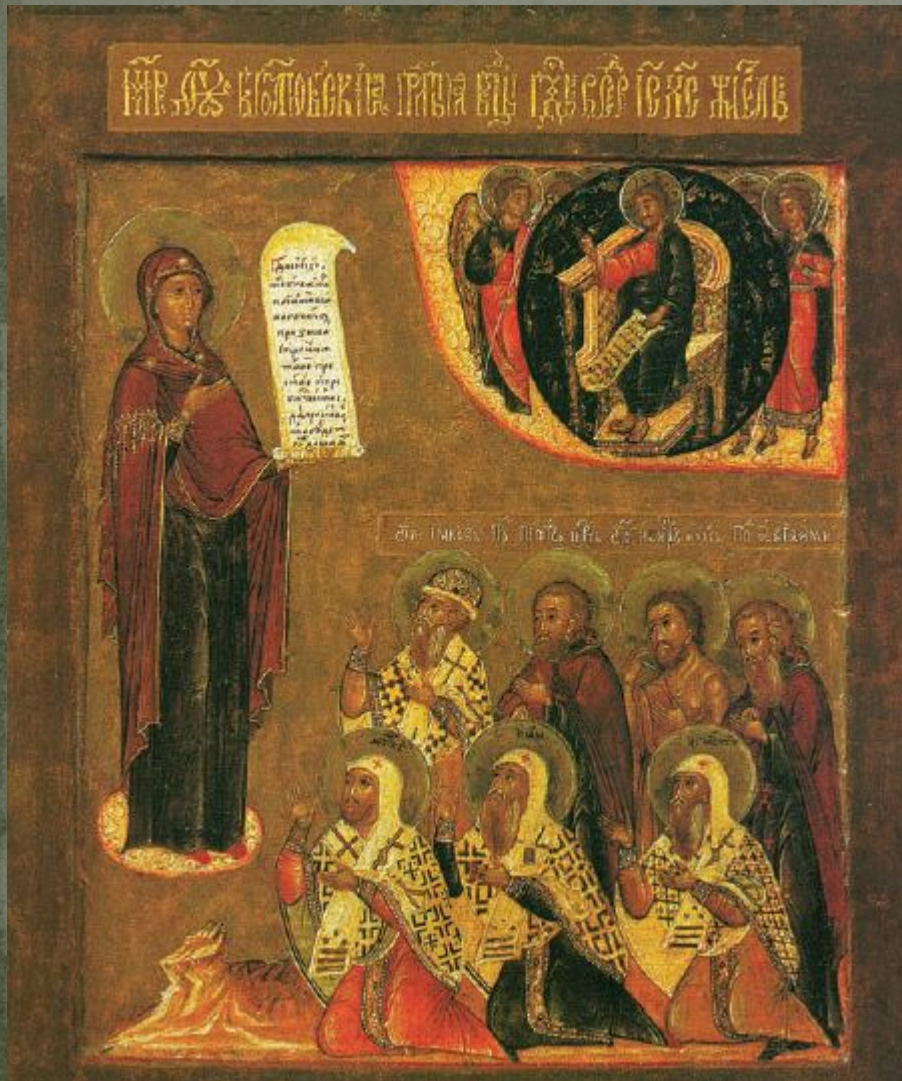


6. ЖИВОПИСЬ

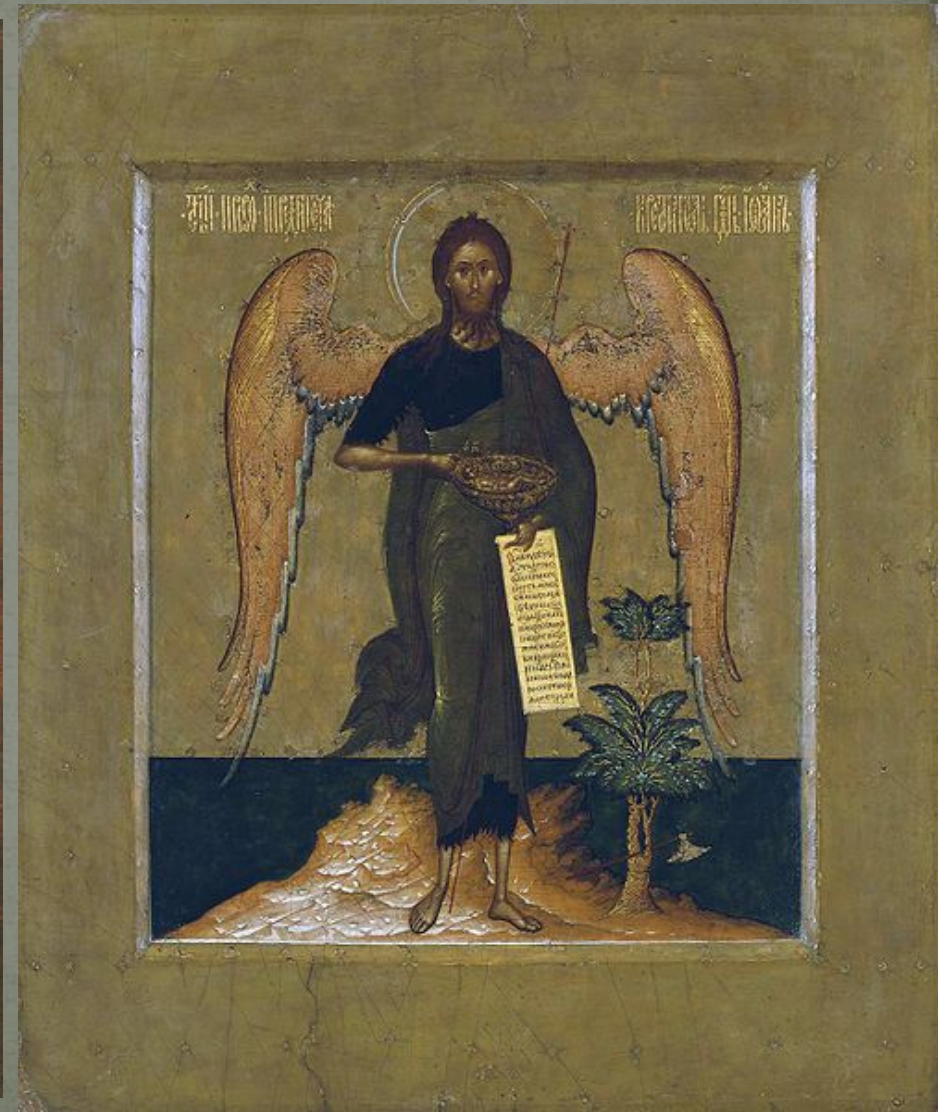
- 1. **Обмирщение** искусства наиболее ярко проявилось в живописи. Процессы становления и развития реалистической направленности, возрастающего интереса к человеческой личности коснулись всех ее видов.
- 2. В **иконописи** в первой половине века господствовали два художественных направления: *годуновский стиль* (большинство известных произведений этого направления выполнено по заказу царя Бориса и его родственников) и *строгановское письмо* (большинство произведений этого стиля связано с заказами купеческого рода Строгановых).
- • **Годуновский стиль** характеризуется ориентацией на традиции рублевско-дионисиевской эпохи, строгое следование канону.
- • **Строгановская школа** — это искусство иконной миниатюры. В строгановских иконах доминирует эстетическое начало. Его основные черты: тщательное мелкое письмо, тонкий виртуозный рисунок, изысканность и богатство орнаментации, полихромный колорит, использование золота и серебра. Одним из наиболее знаменитых художников строгановской школы был *Прокопий Чирин*.
- • В середине века наметилось слияние строгановского и годуновского стилей. В живописи, в том числе и в иконописи, усилились **черты своеобразного реализма**. Новое направление получило развитие в творчестве царских изографов *Оружейной палаты*. Одним из главных живописцев Оружейной палаты был *Симон Федорович Ушаков* (1626—1686). Его произведения (фресковые росписи, иконы, парсуны, миниатюры) сочетают в себе традиционные приемы живописи и новаторские искания, их отличают глубина перспективы, объемность. Наиболее известная работа Ушакова — икона «Троица» (хранится в Русском музее). Учениками Ушакова были *Г. Зиновьев, И. Максимов, Т. Филатъев, К. Уланов*.

Строгановская школа иконописи

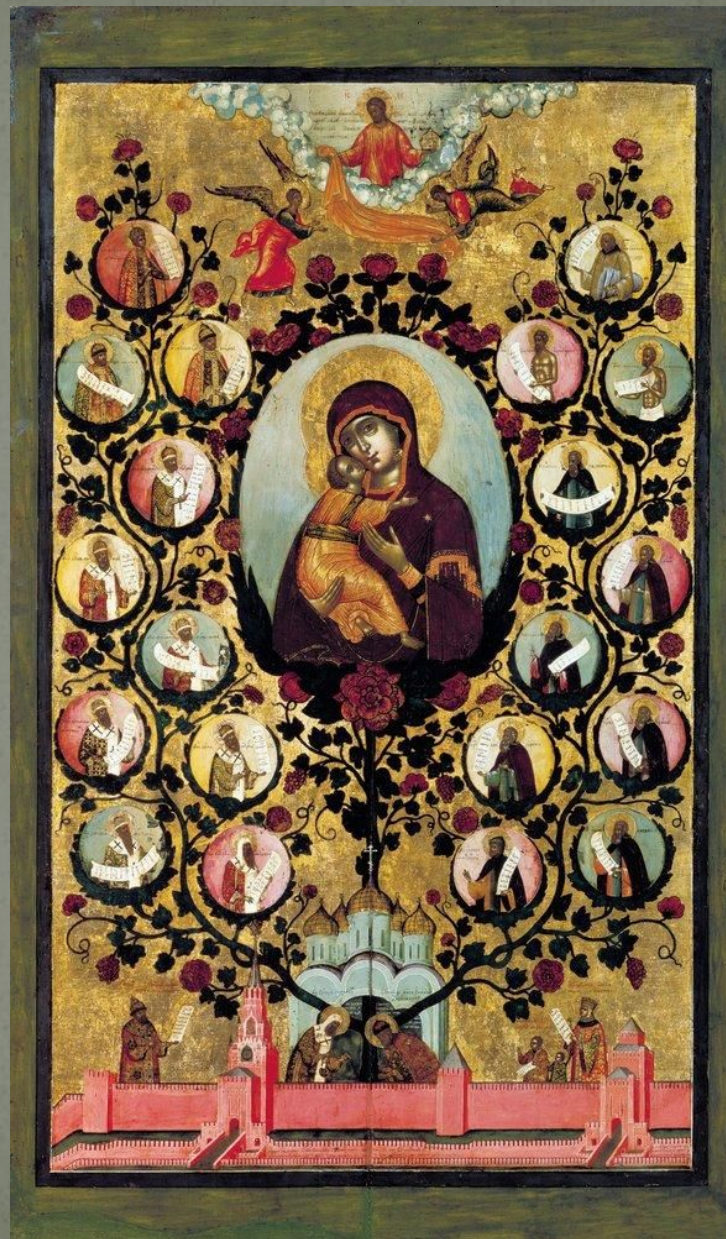
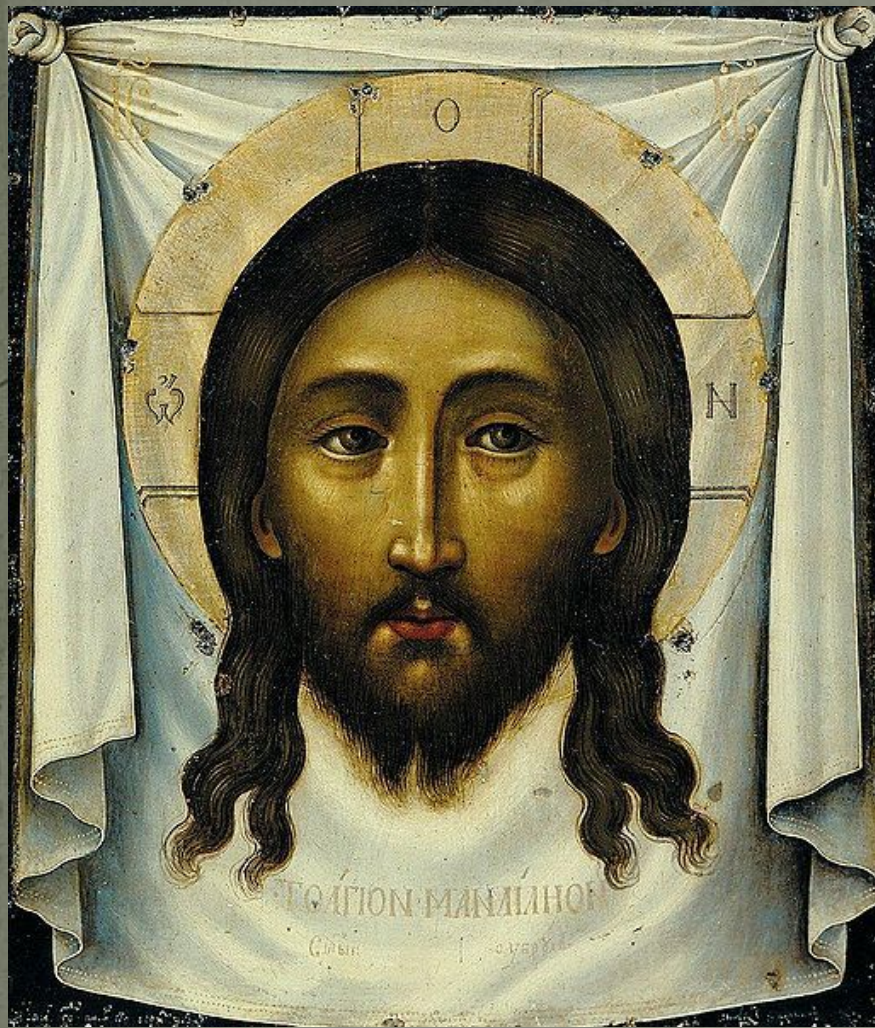
Богородица Моление о народе, с
ростовскими святыми



Проконий Чирин. Иоанн Предтеча - Ангел
пустыни. 1620-е,



Симон Фёдорович Ушаков (1626 - 1686)



- 3. После окончательного освобождения страны от интервентов по надобилось восстановить поврежденные или полностью разрушенные в годы Смуты фресковые росписи храмов. Это стало одной из причин, обусловивших последний взлет **фресковой живописи** в XVII в. Фрески этого периода необычайно декоративны. Они сплошным узором покрывали все свободные плоскости церкви. *Декоративный стиль живописи* получил наибольшее развитие в творчестве ярославских мастеров **артели Гурия Никитина** (наиболее известна **роспись церкви Ильи Пророка**) и **артели Дмитрия Григорьева** (**роспись храма Иоанна Предтечи в Толчкове**).
- 4. Уже в последней четверти XVI в. в России зародился жанр портретной живописи. Портреты реальных исторических лиц назывались **парсунами** (от лат. persona — личность). Вплоть до конца столетия техника художников была аналогична иконописной — писали на досках, яичными красками. В конце XVII в. появились первые парсуны, написанные маслом на холсте. Наиболее ранние из известных парсун выполнены в иконописной манере (изображения царя Федора Ивановича и князя М. В. Скопина-Шуйского). Более поздние парсуны характеризуются не только заметным стремлением к портретному сходству, но и пристальным вниманием к внутреннему миру человека, объемностью, естественными пропорциями человеческого тела (портреты царей Алексея Михайловича и Федора Алексеевича, дяди Петра I Л. К. Нарышкина, Г. П. Годунова и другие).

Фрески церкви Ильи Пророка в Ярославле
(1680г. - 1681г.) *артель Гурия Никитина*



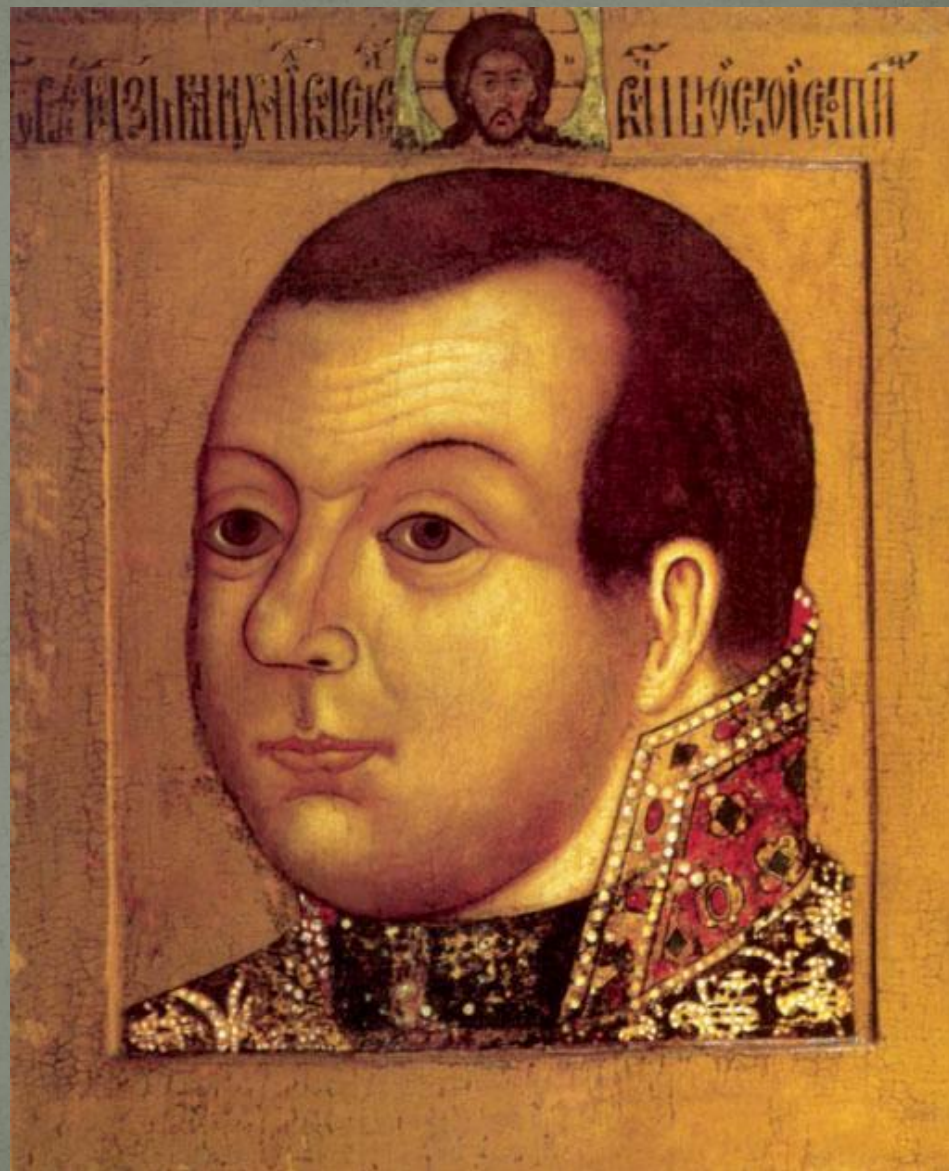
Роспись церкви Усекновения главы Иоанна Предтечи в Толчкове,
Ярославль. (1694 – 1695 гг.) *артель Дмитрия Григорьева*



царь Фёдор Иоаннович
Парсуна конца XVI – начала XVII в.



надгробный портрет князя М. В. Скопина-Шуйского (первая треть XVII в.),



Портрет царя Алексея Михайловича.
(Конец 1670 - начало 1680 гг.)



Портрет патриарха Никона с
клиром
(Д. Вухтерс(?), 1660-1665 годы)



7. ПРИКЛАДНОЕ ИСКУССТВО

- В XVII в. продолжался начавшийся в предыдущем столетии расцвет прикладного искусства, главным центром которого являлись мастерские Московского Кремля (Оружейная, Золотая, Серебряная, Царицына и другие палаты). В них работали собранные со всей России талантливые оружейники, ювелиры, мастерицы плетения кружев, золотого шитья и т. д.
- Прикладное искусство имело прочные традиции и являлось неотъемлемой частью повседневного быта самых широких слоев населения. Помимо московских мастеров широкую известность приобрели ярославские серебряники, усольские эмальеры, холмогорские и устюжские мастера художественной росписи и т. д.

8. ТЕАТР

- 1. В XVII в. были предприняты первые попытки создания профессионального театра в России. В 1672 г. в Москве был создан **придворный театр**. В нем играли немецкие актеры, все роли исполняли мужчины, в репертуаре были пьесы на библейские и легендарно-исторические сюжеты. Придворный театр просуществовал лишь четыре года и не оставил заметного следа в русской культуре, но способствовал расширению сферы духовной жизни русского общества.
- 2. При Славяно-греко-латинской Академии сложился **школьный театр**. Пьесы писали преподаватели, используя как евангельские сюжеты, так и житийные предания. Роли исполняли учащиеся. Представления давали по праздникам.
- 3. Широкое распространение получил **бродячий театр**, продолжавший национальные традиции: народные обряды, колядование с участием ряженных, праздники (проводы Масленицы и др.), выступления скоморохов.



9. ВЫВОДЫ

- 1. Русская культура XVII в. находилась на *переходном этапе от Средневековья к Новому времени*, подготовившем коренные преобразования XVIII в.
- 2. Переходный период характеризовался острой *борьбой новых идеологических и идейно-эстетических начал с устойчивыми средневековыми традициями*. В то же время иногда новые тенденции мирно сосуществовали со старыми, *светское начало переплеталось с традициями религиозного мировоззрения*.
- 3. Переоценка ценностей, происходившая в этот период во всех сферах жизни, способствовала неслыханному ранее *обмирщению* искусства, которое проявилось в стремление к реализму, возрастании интереса к человеческой личности, возникновении новых жанров и направлений. Наблюдается *тенденция постепенного перехода к рациональному объяснению мира*.
- 4. Несмотря на внутреннее своеобразие, *русская культура развивалась в рамках общеевропейской*. В XVII в. воздействие Европы становилось все ощутимей. Рост международного авторитета России и активизация ее внешней политики способствовали обогащению русской культуры мировыми достижениями. В свою очередь, многие памятники архитектуры, произведения литературы и искусства, созданные русскими авторами, стали достоянием мировой культуры.
- 5. Основным содержанием историко-культурного процесса этого периода было *формирование русской национальной культуры*.



«Восстание в Москве в 1648 году (Соляной бунт)» Художник Э. Лисснер



«Медный бунт. 1662» Художник Э. Лисснер



Боярская дума. худ. Иванов С.В.



Земский собор. худ. Иванов С.В.



Смотр служилых людей (XVI-XVII вв.).
худ. Иванов С.В.



Стрельцы. худ. Иванов С.В.



Суд в Московском государстве.
худ. Иванов С.В.



В приказе Московских временхуд. Иванов С.В.



Суриков В.И. Боярыня Морозова.



«Стрелецкий бунт» Дмитриев-Оренбургский Н. Д.

Царевна Софья



Царевна Софья Алексеевна в Новодевичьем монастыре. Худ Репин И.Е.



Суриков В.И. Утро стрелецкой казни.