

Цели создания и экономическая сущность сельскохозяйственных потребительских кооперативов

Семинар для руководителей и специалистов

2017

Сельскохозяйственное производство – это постоянное участие в сделках



Оптом - дешевле

Большинство сделок выгодно совершать в крупных масштабах:

- Использовать мощную технику (в расчёте на 1 га),
- Покупать удобрения, семена, ГСМ – оптом,
- Оформлять кредиты и займы крупными суммами,
- Иметь собственные переработку и сбыт

Но: в маленьком хозяйстве это НЕВОЗМОЖНО

В розницу - по 5 рублей

Оптом - по 3 рубля



Почему именно кооперативы?

Общее у кооператива и других организаций

- Совершает сделки той же правовой природы: закупает удобрения оптом и продаёт их в розницу, перерабатывает сырьё, собирает продукцию и реализует её оптом;
- Ведёт такой же учёт;
- Платит налоги в бюджет.

Специфика кооператива на фоне других организаций

- Оказывает услуги своим членам;
- Управляется своими членами (теми же, кому оказывает услуги);
- Возглавляется руководителем из числа членов;
- Целью деятельности является не прибыль, а экономия для членов

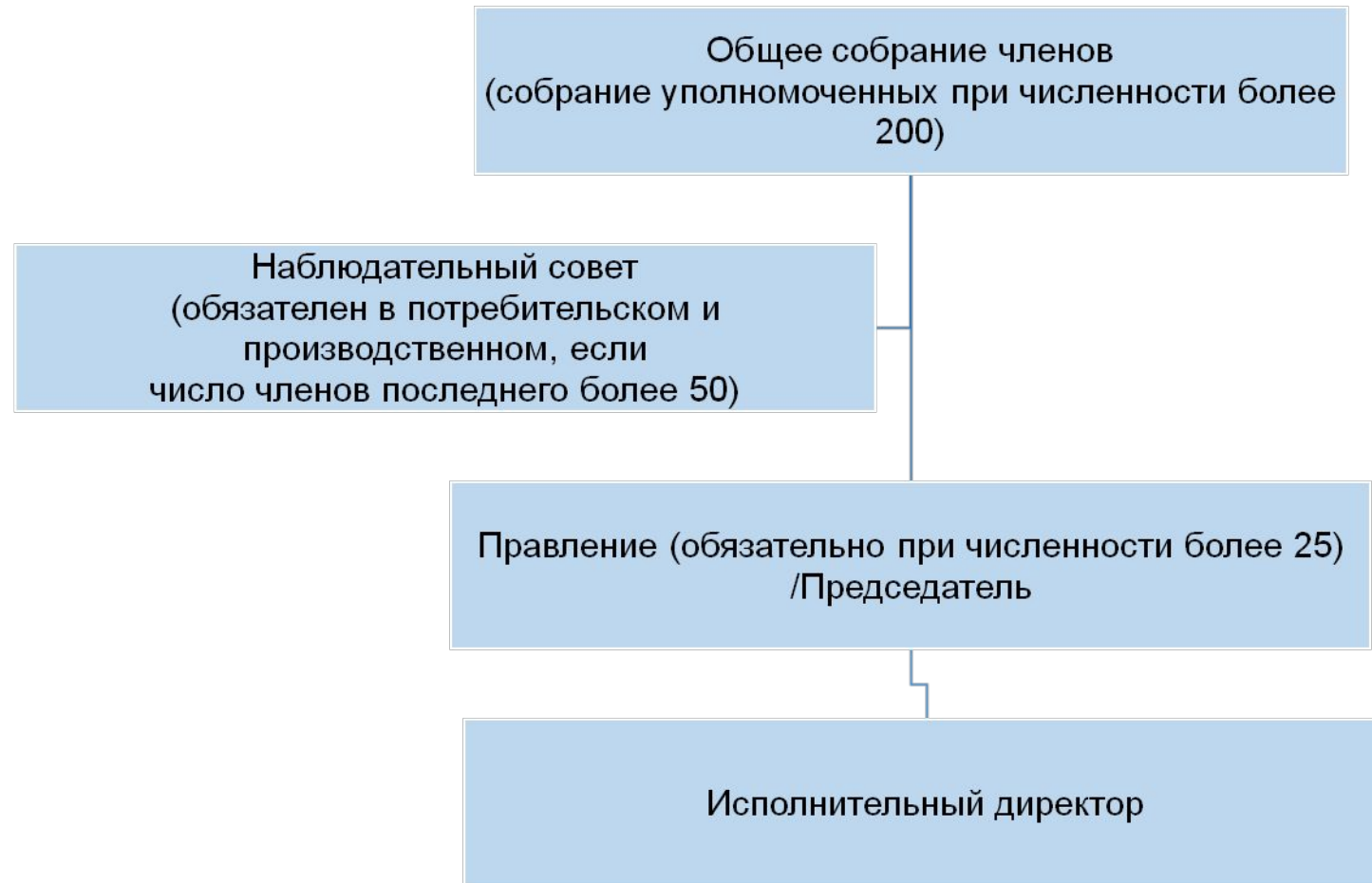
Федеральный закон от 08.12.1995 г. № 193 -ФЗ «О сельскохозяйственной кооперации»

- Понятие кооператива как организации, созданной для членов;
- Членство, права и обязанности членов кооператива;
- Органы управления и контроля кооператива;
- Формирование и использование имущества кооператива, фонды;
- Ревизионный контроль деятельности кооператива.

Основные виды сельскохозяйственных потребительских кооперативов

<p>Перерабатывающий кооператив: приобретает в свою собственность у своих членов произведённую ими сельскохозяйственную продукцию, перерабатывает её в другой вид товара и реализует его третьим лицам (пример: скупка у членов молока, переработка его в масло, продажа масла на рынке)</p>	<p>Сбытовой кооператив: приобретает в свою собственность у своих членов произведённую ими сельскохозяйственную продукцию, формирует из неё более крупные, чем это доступно одному члену партии и реализует их третьим лицам (пример: сбор у членов – ЛПХ яблок и продажа их в торговую сеть)</p>
<p>Снабженческий кооператив: приобретает у третьих лиц оптовые партии необходимого в сельскохозяйственном производстве сырья и продаёт его членам кооператива (пример: покупка минеральных удобрений у завода – изготовителя и распределение их между членами кооператива)</p>	<p>Обслуживающий кооператив: оказывает своим членам услуги (как на основании гражданско-правового договора, так и за членские взносы): Пример 1: кооператив имеет в собственности трактор и оказывает платные услуги по вспашке земли; Пример 2: кооператив собирает у членов взносы и арендует у муниципалитета пастбище и нанимает пастуха; Пример 3: кредитный кооператив</p>

Структура органов управления сельскохозяйственного кооператива



Основные документы кооператива

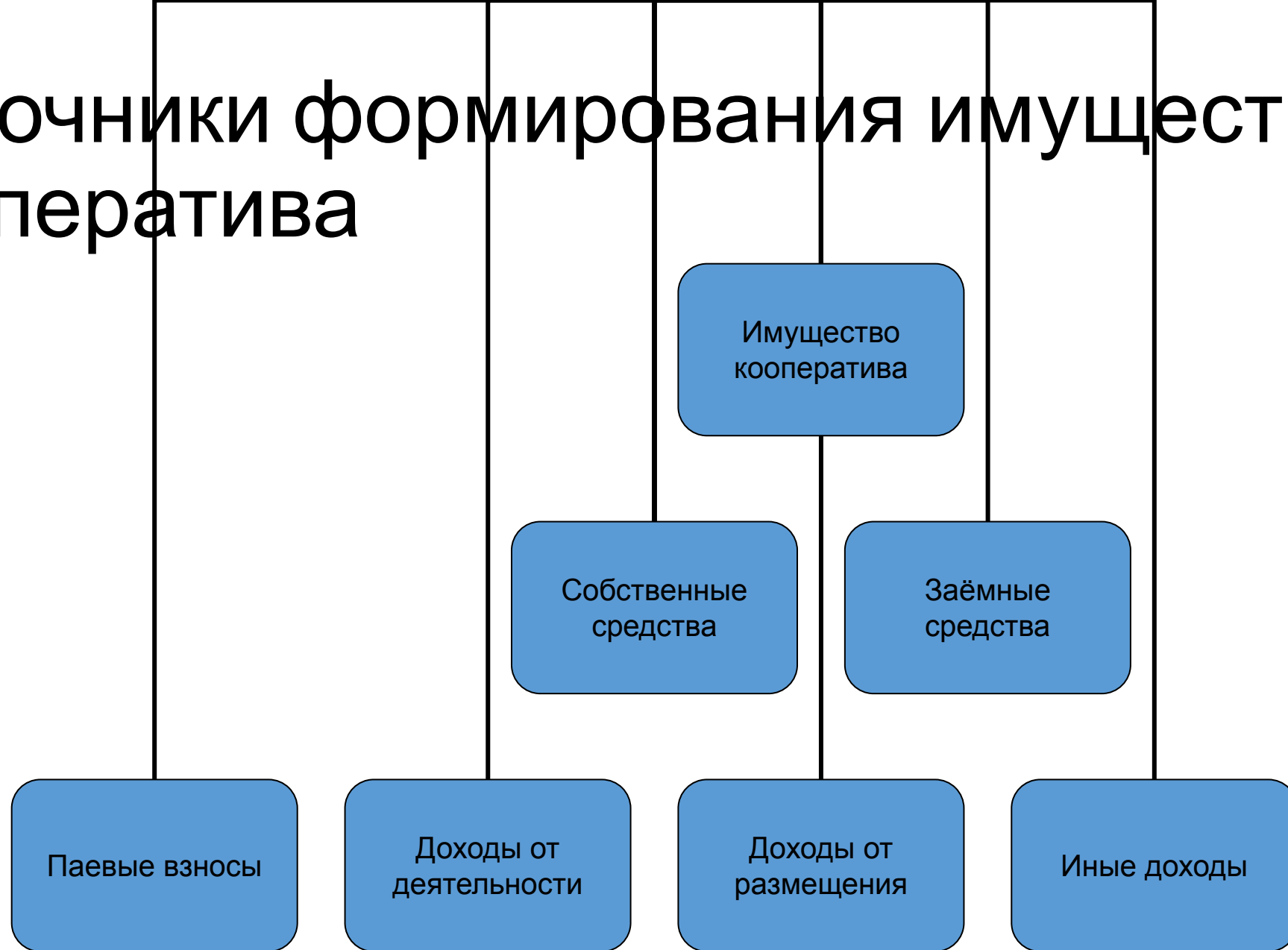
Общие

- Учредительные (Устав);
- Документы органов управления и контроля (протоколы ОС, правления, НС, приказы председателя, исполнительного директора);
- Хозяйственные договоры и иные документы;
- Бухгалтерская и кадровая документация.

Специфические

- Реестр членов;
- Членские книжки;
- Заключения и акты ревизионного союза.

Источники формирования имущества кооператива



Формирование паевого фонда

Оптимально, когда *паевой фонд* примерно соответствует стоимости *основных средств* кооператива.

Паевой фонд формируется за счёт *паевых взносов* членов (пропорциональных их *участию* в деятельности кооператива).

Пример: кооператив из 5 членов покупает трактор за 240 т.р.

1 га -
40 т.р.

1 га -
40 т.р.

1 га -
40 т.р.



2 га - 80 т.р.

1 га -
40 т.р.

Финансовый результат (прибыль) СПоК

- «Технически» и «учётно» возникает от тех же самых хозяйственных операций, что и прибыль коммерческой организации;
- По своей экономической природе представляет собой недораспределённую между членами экономию на масштабе;
- Подлежит распределению в фонды и между членами, исходя из уровня их участия.

Ревизионный контроль кооператива

Цели

- Профилактика непреднамеренных нарушений в деятельности кооператива,
- Повышение грамотности,
- Исключение перерождения кооператива в бизнес руководителя

Инструменты

- Обязательность членства в ревизионном союзе,
- Обязательность ревизии,
- Свободный доступ к документации,
- Прямое обращение к общему собранию,
- Участие в ряде решений, принимаемых в СПоК

Кооперативная инфраструктура согласно 193-ФЗ



Почему тогда кооперативы не вытеснили частный бизнес в пореформенной России?

- Потому что о работе через кооператив нужно *договориться*,
- Потому что материальную базу кооператива нужно *создать*,
- Потому что на управление кооперативом нужно *отвлекаться*,
- Потому что в кооперативе свою деятельность нужно *планировать*,
- Потому что к кооперативу нужно относиться *как к своему*,
- Потому что по обязательствам кооператива нужно *отвечать*,

Потому что мы так не привыкли

Кооперирование полезно, но предполагает несение издержек

Финансовые издержки

- Необходимость «вкладчину» приобрести основные фонды,
- Необходимость финансировать текущую деятельность кооператива (например, взносами) и т.д.

Нефинансовые издержки

- Необходимость отказа от части хозяйственной самостоятельности (обязательное хозяйственное участие),
- Необходимость участия в управлении,
- Ответственность членов за последствия деятельности кооператива

Три необходимых условия деятельности кооператива

- Доверие: члены кооператива безоговорочно доверяют друг другу в хозяйственных, производственных и финансовых вопросах;
- Культура: члены кооператива умеют совместно решать сложные вопросы, достигать компромисса в конфликтных ситуациях, следовать достигнутым договорённостям, отвечать за нарушение обязательств (вольное или невольное);
- Репутация: среди членов кооператива есть лица, пользующиеся особым доверием и уважением других членов – из них формируется правление и наблюдательный совет.

Когда создание сельскохозяйственного потребительского кооператива противопоказано? Случай № 1

Сельские жители собираются объединяться не для оказания услуг своим ЛПХ (снабженческих, сбытовых или иных), а для совместного производства сельскохозяйственной продукции (выращивания сельскохозяйственных животных, продукции растениеводства и т.д.).

В этом случае правильным решением будет создать сельскохозяйственный *производственный* кооператив.

Когда создание сельскохозяйственного потребительского кооператива противопоказано? Случай № 2

Когда сельскохозяйственные товаропроизводители не отдают себе отчёт, как именно их объединение обеспечит им рост доходов (или снижение расходов).

В этом случае инициаторам нужно дополнительно изучить вопрос (проконсультироваться с коллегами, с ревизионным союзом) и, возможно, снова вернуться к вопросу о создании кооператива, если понимание появилось

Когда создание сельскохозяйственного потребительского кооператива противопоказано? Случай № 3

Когда кооператив создаётся «при» частном перерабатывающем (торговом) предприятии, которое надеется увеличить свои мощности за счёт ожидаемой государственной поддержки.

В этом случае кооператив лучше не создавать, потому что частное предприятие, ощущающее себя фактическим владельцем кооператива, не будет работать в интересах «членов», но только в интересах своего владельца.

Когда создание сельскохозяйственного потребительского кооператива противопоказано? Случай № 4

Когда кооператив создаётся при т.н. «опорном фермере», который предоставляет ресурсы хозяйства для того, чтобы быстро запустить деятельность кооператива.

Через некоторое время т.н. «опорный фермер» осознает себя как частный посредник (см. случай № 3).

В этом случае кооператив лучше не создавать, а сразу формировать соответствующие мощности на базе данного КФХ за его собственный счёт.

Когда создание сельскохозяйственного потребительского кооператива противопоказано? Случай № 5

Когда инициатор (лицо или группа лиц) надеется через создание «кооператива» получить дополнительные средства из бюджета.

В этом случае инициатору лучше сразу отказаться от деятельности, которая может повлечь за собой предусмотренную законом ответственность

Эффективность кооперативного строительства определяется не количеством созданных кооперативов, не объёмом предоставленных им субсидий и не количеством созданных в них рабочих мест, а

- Ростом доходов сельского населения от сбыта продукции через кооперативы,
- повышением товарности ЛПХ и КФХ,
- увеличением налоговой базы и, как следствие,
- развитием сельских территорий.

PCO «Агроконтроль»

107078, Москва, ул. Садовая
Спасская, д. 20, стр. 1, оф. 818

www.agrokontrol.ru

info@agrokontrol.ru

Twitter: @agrokontrol

8-495-6077964, 8-495-9600913

