

Стихийные бедствия



Ст. гр. ЗРСО -111
Рыжова Г.

СТИХИЙНОЕ БЕДСТВИЕ-



- экстремальное явление природы катастрофического характера, приводящее к внезапному нарушению нормальной деятельности.

К СТИХИЙНЫМ БЕДСТВИЯМ ОТНОСЯТСЯ:

- Землетрясения
- Обвалы, оползни и сели
- Ураганы, смерчи и бури
- Наводнения



Землетрясение –

подземные удары и колебания земной

поверхности, вызванные прохождением сейсмических волн, излученных из очага землетрясения.

Очаг землетрясения – область тектонического разлома, где высвобождается кинетическая энергия подземного удара.

Эпицентр землетрясения – участок поверхности Земли, находящийся над очагом землетрясения.

ПРАВИЛА БЕЗОПАСНОГО ПОВЕДЕНИЯ ПРИ ЗЕМЛЕТРЯСЕНИИ:

- **Не паникуйте, успокойтесь.**
- **Быстро покиньте здание.**
Держитесь подальше от окон, карнизов, электропроводов и от самого здания.
- **Не создавайте**
давку и «пробки» в дверях.
- **Не зажигайте**
спички, огонь, зажигалки.
- **Будьте готовы к повторным толчкам.**

ОБВАЛЫ, ОПОЛЗНИ, СЕЛИ.

Обвал – быстрое отделение и падение массы горных пород на крутом склоне из –за потери устойчивости поверхности склона.



Оползень

– отрыв и скольжение масс горных пород вниз по склону под влиянием силы тяжести.



Сель

– стремительный бурный поток воды с большим содержанием камней, песка и т.д.



ПРАВИЛА БЕЗОПАСНОГО ДЕЙСТВИЯ ПРИ УГРОЗЕ СХОДА ОБВАЛОВ, ОПОЛЗНЕЙ И СЕЛЕЙ.

- Покиньте квартиру.
- Всё население обязано эвакуироваться в безопасное место.
- После окончания бедствия убедитесь в отсутствии повторной угрозы.

УРАГАНЫ, СМЕРЧИ, БУРИ.

Ветер – движение воздуха параллельно земной поверхности.

Ураган – ветер, скорость которого более 115 км/ч.

Ураганы сопровождаются ливнями, снегопадами, градом, электрическим разрядом.



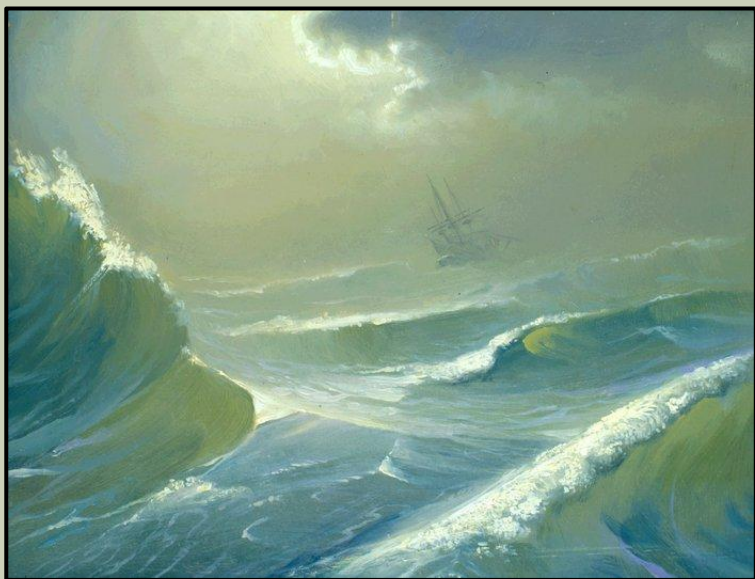
Смерч – атмосферный вихрь, возникающий в грозовом облаке и распространяющийся до поверхности земли в виде гигантского тёмного рукава – хобота.

Причина возникновения смерча - столкновение двух больших воздушных масс различной температуры и влажности, причём в нижних слоях воздух тёплый, а в верхних – холодный.



Буря – шторм, вызывающий большое разрушение на суше и волнение на море.

Длительность действия бурь составляет от нескольких часов до нескольких суток. В зависимости от времени года и вовлечения в воздух различных частиц, возникают пыльные, беспыльные, снежные бури.



ПРАВИЛА БЕЗОПАСНОГО ДЕЙСТВИЯ ПРИ УГРОЗЕ БУРЬ, УРАГАНОВ, СМЕРЧЕЙ.

- ▣ **Остерегайтесь** ранений осколками оконного стекла.
- ▣ **Помните:** любые защитные действия снижают число травм, наносящихся метательным действием ураганов и бурь.
- ▣ **Укройтесь** в ближайшем подвале, убежище, овраге или лечь на дно любого углубления и прижаться к земле.

НАВОДНЕНИЕ

– затопление водой значительной местности в результате подъёма уровня воды в реке, водохранилище, озере или море, вызванное обильным притоком воды в период снеготаяния или ливней, ветровых нагонов, при заторах, зажорах, прорывах плотин.



ПОСЛЕДСТВИЯ НАВОДНЕНИЙ:

- **Затопление** – покрытие окружающей местности слоем воды, заливающим дворы, улицы населённого пункта и первые этажи зданий.
- **Подтопление** – проникновение воды в подвалы зданий через канализационную сеть.
- **Масштабы последствий** наводнения зависят от продолжительности стояния опасных уровней воды, скорости водного потока, площади затопления, сезона и т.д.

БЕЗОПАСНОЕ ПОВЕДЕНИЕ ПРИ НАВОДНЕНИЯХ :

- **Отключите воду, газ, электричество**
- **Всем жителям** необходимо эвакуироваться и ждать помощи спасателей.
- **Остерегайтесь** порванных или провисших электрических проводов.
- До проверки специалистами состояния электрической сети **нельзя пользоваться** источниками электроэнергии.

СПАСИБО ЗА ВНИМАНИЕ!!!