

# Лекция №3

---

## **Основы теории поведения потребителя. Основы теории производства**

Лектор: к. э. н. , доцент Губанова М.В.

# Вопросы:

1. Полезность. Функция полезности. Закон убывающей предельной полезности.
2. Предпочтения и бюджетные ограничения потребителя.
3. Равновесие потребителя.
4. Эффект дохода и эффект замещения.

# Полезность товара или услуги

---

- удовлетворение или удовольствие, которое получает потребляющий их человек.

# Особенности понятия «полезность»

---

- ❖ «Полезность» и «польза» не являются синонимами.
- ❖ Полезность – понятие субъективное. Полезность одного и того же продукта для разных людей различна
- ❖ Полезность очень трудно измерить количественно. Однако ради наглядности экономисты решили ввести гипотетические единицы – утилы – воображаемые единицы измерения степени удовлетворения полезностей.

# Функция полезности

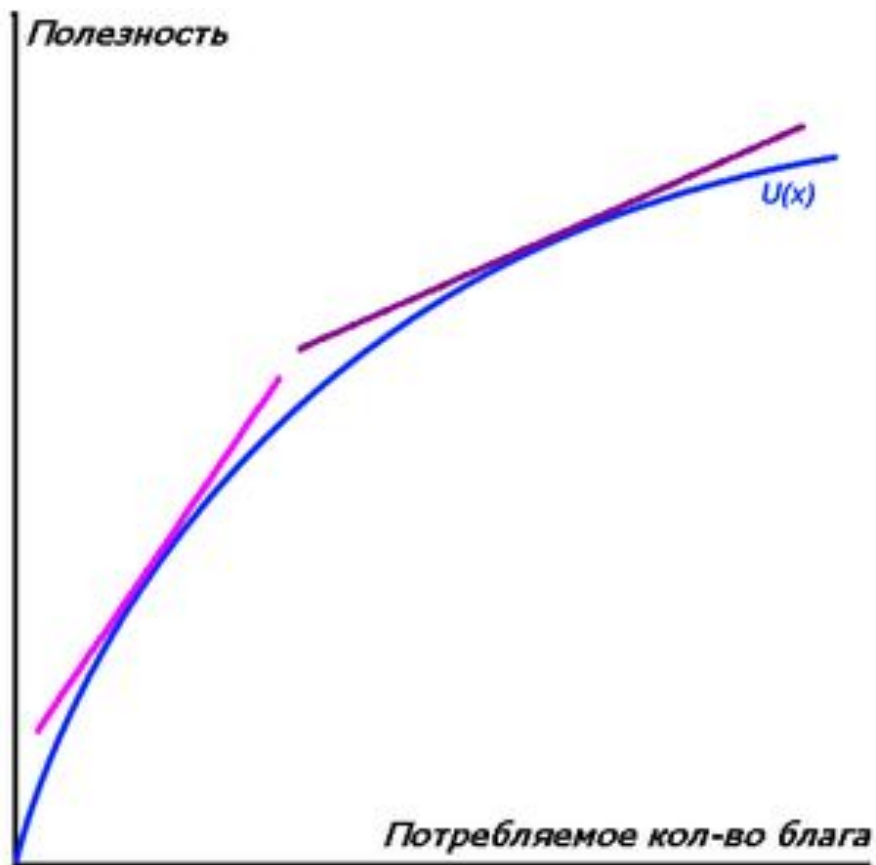
---

Функция полезности потребителя — это выражение зависимости общего уровня полезности набора благ (TU) от объема потребления различных благ ( $q_i$ ), входящих в данный набор.

$$TU = f(q_1, q_2, \dots, q_n)$$

# График функции полезности

---



# Совокупная и предельная полезность

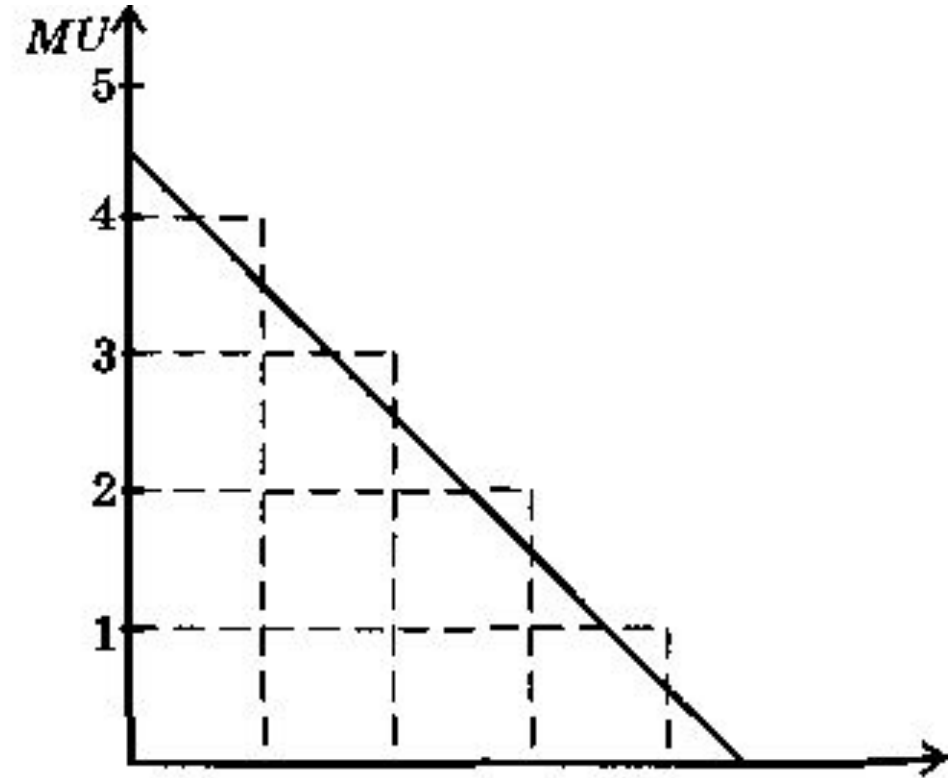
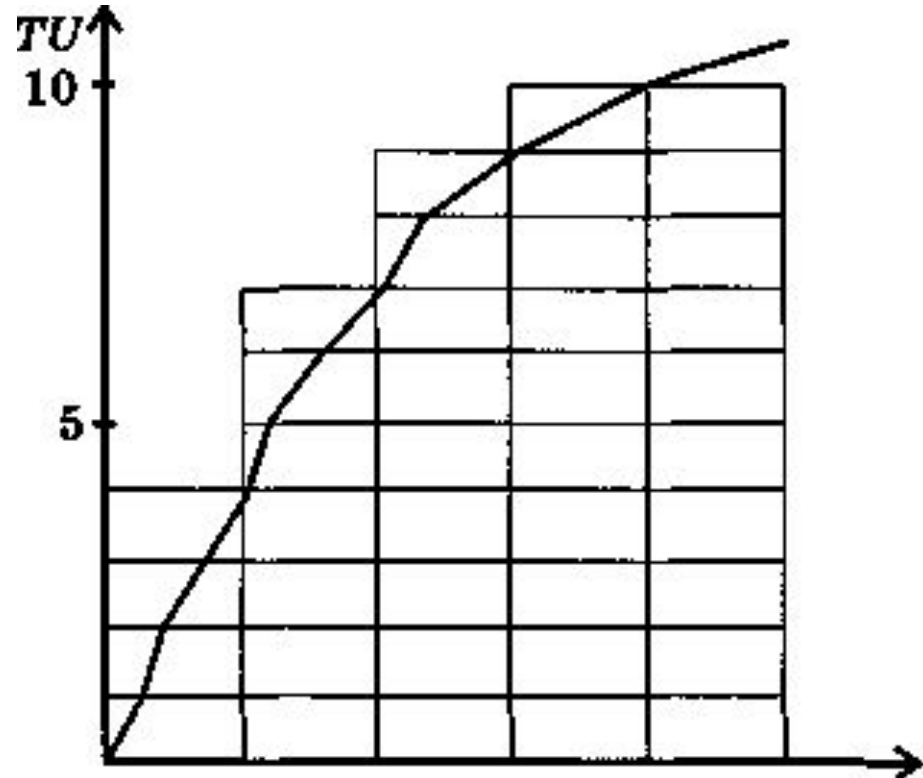
---

**Совокупная полезность** (TU – total utility) – общее удовлетворение, которое получит человек от всех потребленных единиц блага.

**Предельная полезность** (MU – marginal utility) – дополнительное удовлетворение, извлекаемое из следующей единицы блага. Изменение совокупной полезности.

$MU = \Delta TU / \Delta x$ , где  $\Delta x$  – дополнительная единица потребляемого блага.

# Совокупная и предельная полезность





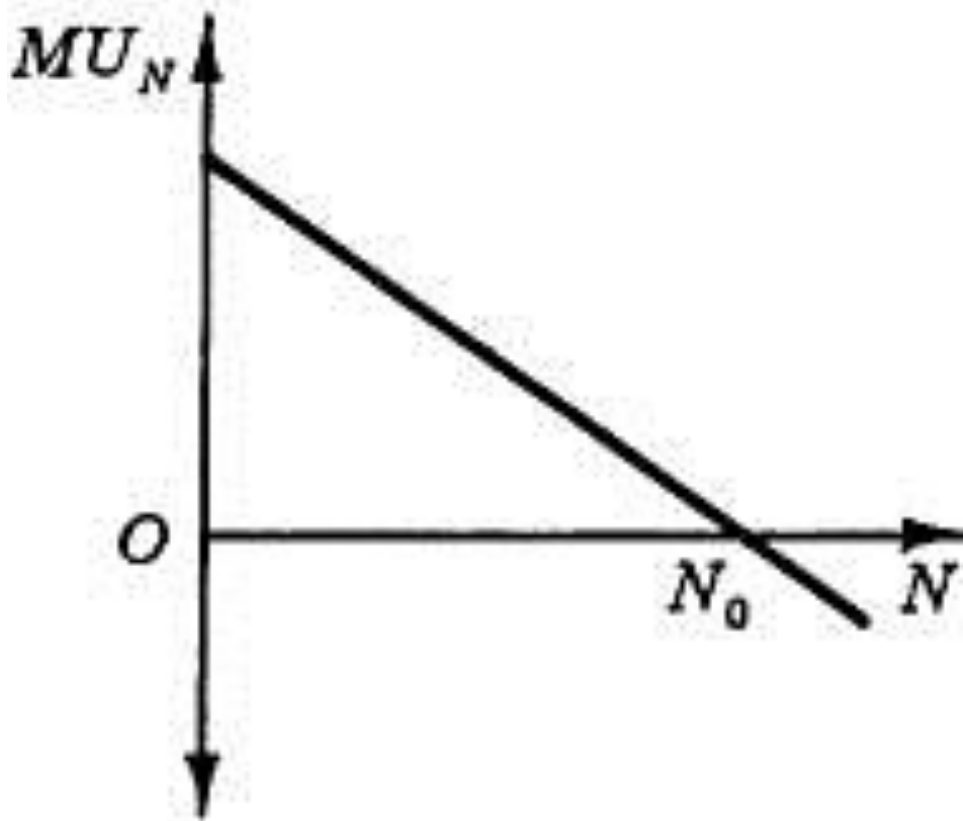
# Закон убывающей предельной полезности

---

«Начиная с определенного момента дополнительная полезность, полученная от потребления последующей единицы данного блага по сравнению с предыдущей (предельная полезность), снижается по мере увеличения массы потребляемого товара».

Наиболее наглядно это видно на примере товаров длительного пользования.

# Закон убывающей предельной полезности



Точка насыщения ( $N_0$ ) - это точка, в которой человек полностью удовлетворяет свою потребность

Антиполезность - разочарование или недовольство, вызываемое продуктом или антиблагом.

# Предельная полезность и спрос

---

Если каждая последующая единица продукта приносит все меньше и меньше добавочной потребности, то потребитель станет покупать единицы этого продукта лишь при условии снижения его цены.

Цена спроса – предельная полезность, выраженная в деньгах.

# Потребительские предпочтения

---

Потребительские предпочтения характеризуются следующими правилами (аксиомами):

- ❖ Аксиома полной упорядоченности.
- ❖ Аксиома транзитивности.
- ❖ Аксиома ненасыщения.

# Кривые безразличия

**Кривая безразличия** – линия, которая показывает, такие наборы двух товаров, что потребителю безразлично, какой из этих наборов выбирать, т. к. они имеют одинаковую общую полезность.

Таблица 9.1

Набор товаров, $N$	Товар $A$	Товар $B$	Общая полезность набора товаров $A$ и $B$
$N 1$	12	2	100
$N 2$	6	4	100
$N 3$	4	6	100
$N 4$	3	8	100

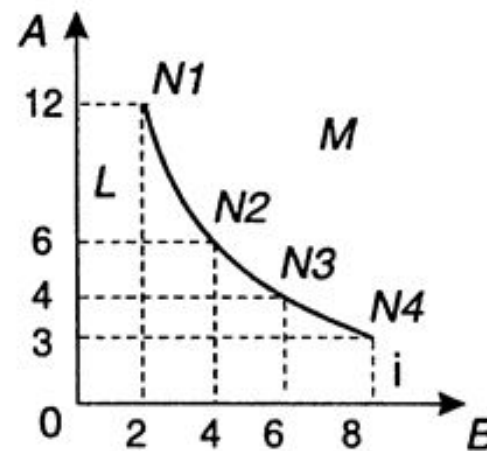
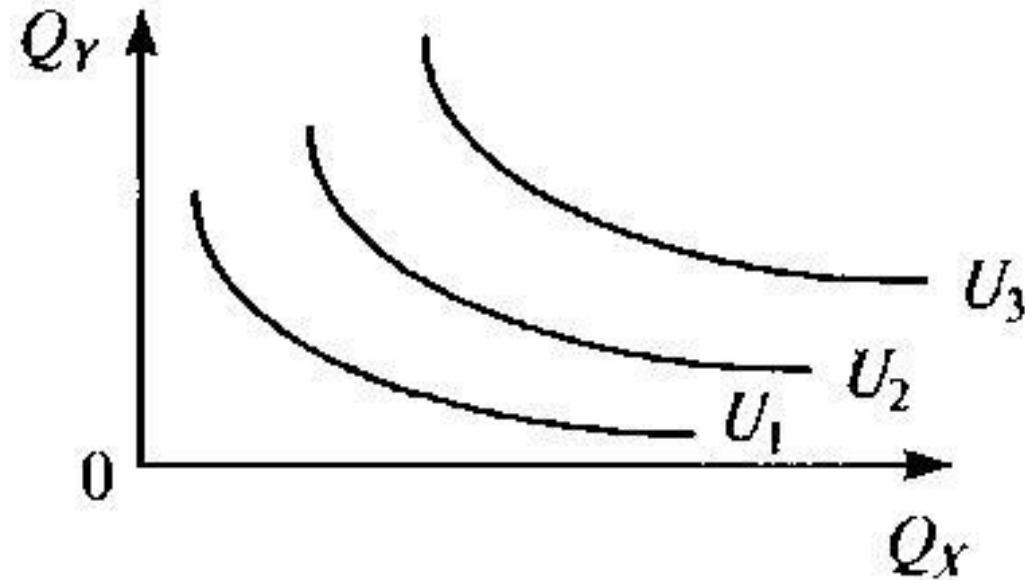


Рис. 9.3. Кривая безразличия

# Карта безразличия

Некоторый набор кривых безразличия представляет собой карту безразличия



Карта безразличия

# Свойства кривых безразличия

---

- ❖ Чем дальше кривая безразличия от начала координат, тем большим уровнем полезности она обладает.
- ❖ Кривые безразличия не пересекаются.
- ❖ Кривые безразличия имеют отрицательный наклон.
- ❖ Кривые безразличия являются вогнутыми.

# Предельная норма замещения

---

Предельная норма замещения ( $MRS_{xy}$ ) — величина, определяющая количество данного одного товара, от которого потребитель готов отказаться ради увеличения другого товара на единицу, оставшись на той же кривой безразличия.

Предельную норму замещения вычисляют по формулам:

$$MRS_{xy} = -(\Delta y / \Delta x), \quad MRS_{xy} = MU_x / MU_y$$

где  $\Delta x$  и  $\Delta y$  изменение соответствующих благ. Она всегда меньше 0.



# Бюджетные линии

---

Если кривые безразличия отражают желания потребителей, то бюджетная линия отражает его возможности.

Бюджетные линии показывают все возможные комбинации любой пары продуктов, которые могут быть приобретены потребителем при данных ценах на продукты и данной величине его дохода.

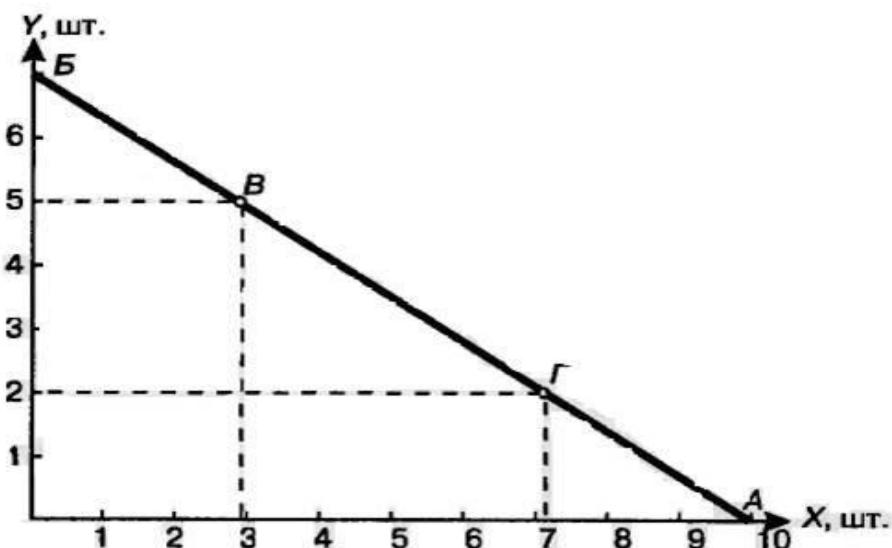
# Бюджетные линии

Уравнение бюджетной линии имеет следующий вид:

$$m = P_x x + P_y y$$

Где:

- $m$  — денежный доход
- $P_x$  — цена конкретного товара
- $P_y$  — цена всех прочих товаров
- $x$  — количество приобретаемого товара
- $y$  — количество приобретаемых прочих товаров



# Свойства бюджетных линий

---

- ❖ Изменение дохода. Увеличение денежного дохода приводит к смещению бюджетной линии вправо; уменьшение денежного дохода смещает его влево.
- ❖ Изменение цен. Увеличение цен смещает влево. Уменьшение цен – вправо.

# Оптimum или равновесие потребителя

---

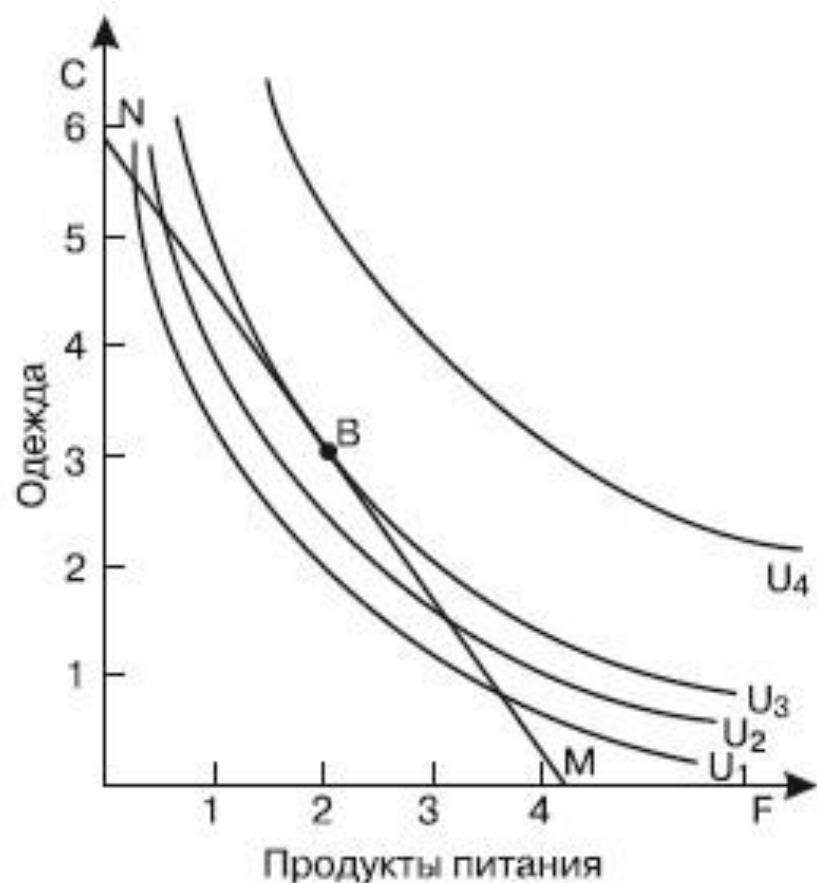
Равновесие потребителя происходит в случае совпадения его желаний и возможностей.

Выражается формулами:

$$MRS_{xy} = -\frac{\Delta y}{\Delta x} = -\frac{P_x}{P_y} \quad \text{или}$$

$$\frac{MU_x}{MU_y} = \frac{\Delta y}{\Delta x} = \frac{P_x}{P_y}$$

# Графическое значение



Геометрическое значение оптимума: равновесие достигается, когда бюджетная линия выступает касательной к кривой безразличия. При этом полезность максимальна.

# Эффект замены и дохода

---

- ❖ Эффект замены заключается в том, что потребитель заменяет приобретение товара У покупкой подешевевшего товара Х.
- ❖ Эффект дохода проявляется в увеличении реального дохода потребителя (при неизменном денежном доходе). Увеличение произошло вследствие уменьшения цены на товар Х.

# Задания

---

- ❖ За последние 10 лет широкое распространение получили маленькие продовольственные магазины самообслуживания, хотя цены в них, как правило, значительно выше, чем в крупных универмагах. Как вы объясните их успех?
- ❖ Многие владельцы жилых домов устанавливают счетчики воды и требуют от жильцов-арендаторов оплату за ее потребление по показаниям счетчика. Этот подход отличается от предыдущего, когда счетчики устанавливались для всего комплекса зданий, а стоимость воды входила в стоимость аренды квартиры. Там, где были установлены индивидуальные счетчики воды, ее потребление сократилось на 10-40%. Объясните это явление с использованием понятий цены и предельной полезности.

---

# **Основы теории производства**



# Вопросы:

1. Основные организационно-правовые формы производства товаров и услуг.
  2. Производственная функция и ее свойства.
  3. Краткосрочный и долгосрочный периоды. Закон убывающей предельной полезности
  4. Взаимозаменяемость факторов производства.
-

# Производство

---

**Производство** – это деятельность человека, направленная на изготовление и реализацию благ с целью потребления.

**Целью производства** является выбор технологии с наименьшими затратами для получения максимальной прибыли (минимизационная и максимизационная задачи).

# Фирма

---

**Фирма** (предприятие; экономическое хозяйство; бизнес) – экономический агент, который осуществляет закупку необходимых для производства ресурсов, использует их в процессе производства продукции и реализует эту продукцию.

# Основные организационные типы фирм

---

**Индивидуальные** – в собственности одного лица с неограниченной ответственностью, т. е. собственник несет ответственность за все убытки.

**Партнерства (товарищества)** – в собственности 2х и более лиц, имеющих долю в собственности с неограниченной ответственностью.

**Корпорации (АО)** – в собственности владельцев. Владельцы несут ответственность только за свои вложения в данную корпорацию, даже если их недостаточно для покрытия убытков.

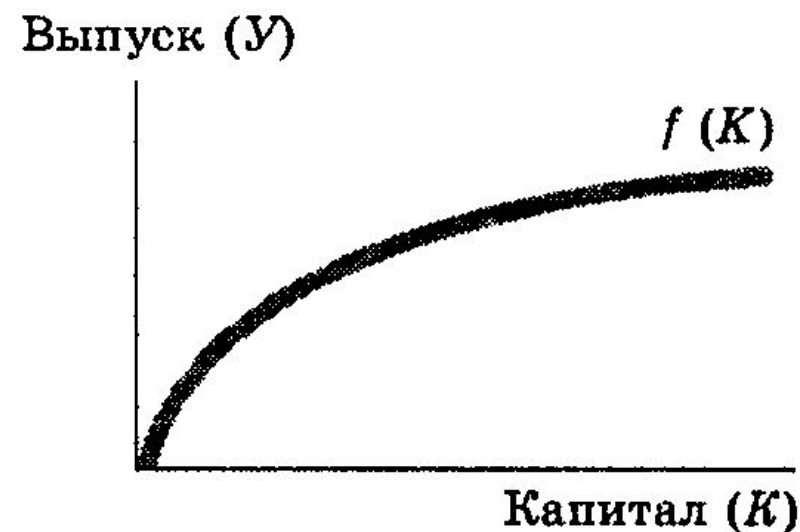
# Производственная функция

Равновесие потребителя происходит в случае совпадения его желаний и возможностей.

Выражается формулами:

$$MRS_{xy} = -\frac{\Delta y}{\Delta x} = -\frac{P_x}{P_y} \quad \text{или}$$

$$\frac{MU_x}{MU_y} = \frac{\Delta y}{\Delta x} = \frac{P_x}{P_y}$$



График, показывающий функциональную зависимость объема производства от применяемого капитала

# Свойства производственной функции

---

- ❖ Существует предел увеличения объема производства от дополнительного использования переменного фактора при прочих равных условиях.
- ❖ Факторы производства бывают взаимозаменяемыми и взаимодополняемыми.

# Краткосрочный и долгосрочный период

---

**Краткосрочный период** – это промежуток времени, в течение которого фирма варьирует объемы производства, не изменяя количества некоторых вводимых факторов производства.

Под **долгосрочным периодом** понимают такой промежуток времени, в течение которого фирма изменяет объемы всех используемых факторов производства: и производственные мощности, и объемы производства).

# Общий, средний и предельный продукт фирмы

---

Равновесие потребителя происходит в случае совпадения его желаний и возможностей.

Выражается формулами:

$$MRS_{xy} = -\frac{\Delta y}{\Delta x} = -\frac{P_x}{P_y} \quad \text{или}$$

$$\frac{MU_x}{MU_y} = \frac{\Delta y}{\Delta x} = \frac{P_x}{P_y}$$

$$MP = \frac{\Delta Q}{\Delta F_1}$$

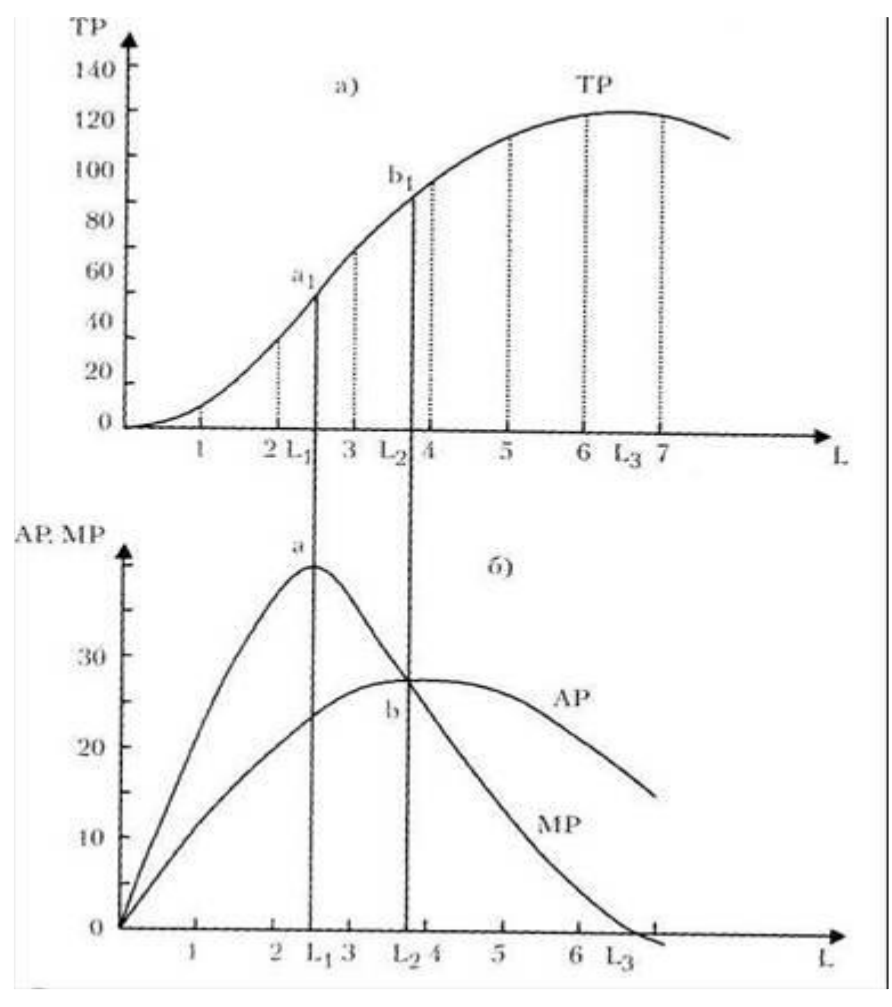


# Закон убывающей предельной производительности

---

При последовательном добавлении переменного ресурса (например, труда) к постоянному ресурсу фирмы (капиталу или земле) предельный продукт (MP), приходящийся на каждую последующую единицу переменного ресурса, начиная с определенного момента, уменьшается.

# Закон убывающей предельной производительности



# Взаимозаменяемость факторов производства

---

Существует определенная взаимозаменяемость факторов производства. Например, труд работников эффективен, если они обеспечены производственными инструментами. При отсутствии таких инструментов объем товаров может сократиться или увеличиться за счет роста численности занятых. Таким образом реализуется замена одного ресурса другим.

# Взаимозаменяемость факторов производства

На примере труда и капитала.

