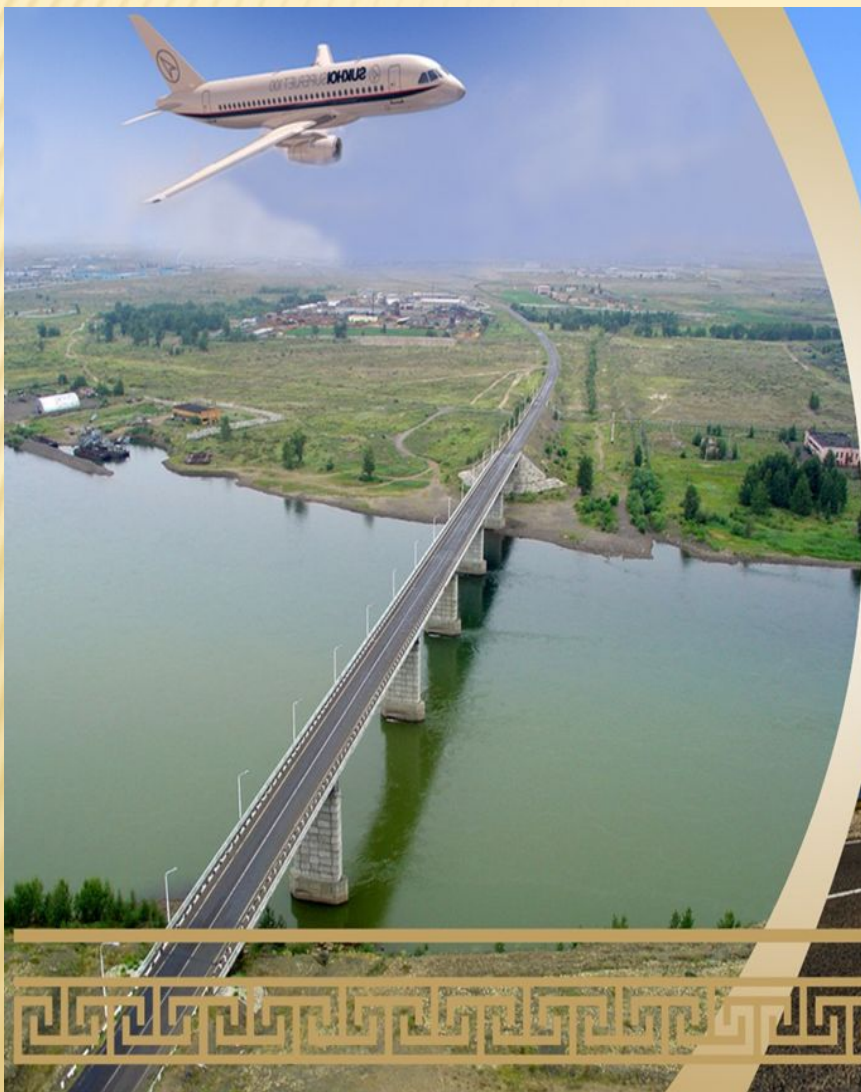


Транспортная стратегия до 2030 года

МИНИСТЕРСТВО
ДОРОЖНО-ТРАНСПОРТНОГО КОМПЛЕКСА
РЕСПУБЛИКИ ТЫВА





Стратегическими целями развития дорожно-транспортного комплекса являются:

Обеспечение транспортной интеграции экономики Республики Тыва с глобальными рынками (российскими и мировыми);

Снятие ограничений транспортной доступности республики.

Конкурентные преимущества:

Расположение в центральной части Азиатского материка. Граничит с Республикой Алтай, с Красноярским краем, Республикой Хакасия, Иркутской областью, Республикой Бурятия, с Монголией.

Вызовы, препятствующие развитию отрасли:

1. Лимитированная пропускная способность транспортной системы Республики Тыва;
2. Полное отсутствие регулярных пассажирских перевозок (только частные заказные рейсы);
3. Преобладающий горный рельеф и значительные расстояния между населенными пунктами республики;
- 5.41,6 процентов автомобильных дорог республики не соответствуют нормативным требованиям;
6. Слабо развитое авиационное сообщение и отсутствие транзитного авиасообщения;
7. Отсутствие железнодорожного сообщения.



Задачи по преодолению вызовов:

1. Улучшение транспортно-эксплуатационного состояния существующей сети автомобильных дорог общего пользования и сооружений на них, приведение технических параметров и уровня инженерного оснащения дорог в соответствие с достигнутыми размерами интенсивности движения.
2. Разработка механизма предоставления государственной поддержки перевозчикам в целях обеспечения конкурентоспособной среды в сфере перевозок автомобильным транспортом;
3. Повышение уровня требований, предъявляемых к перевозчикам и ужесточение процедур административного контроля с повсеместным внедрением радионавигационных спутниковых систем диспетчерского управления и контроля за движением маршрутных автобусов;
4. Обновление парка воздушных судов и совершенствование маршрутной сети авиационных перевозок, как межрегиональных, так и на местных воздушных линиях.



МИНИСТЕРСТВО ДОРОЖНО-ТРАНСПОРТНОГО КОМПЛЕКСА РЕСПУБЛИКИ ТЫВА



**Основные направления по
развитию транспортной
инфраструктуры
на территории Республики
Тыва**

**до 2030 года связаны
с реализацией следующих
проектов:**





В целях улучшения инвестиционного климата в республике и г. Кызыле, привлечения дополнительных иностранных инвестиций в экономику, доступности и удобства населения, выезжающего за границу, необходима организация международных полетов непосредственно из аэропорта г. Кызыла.

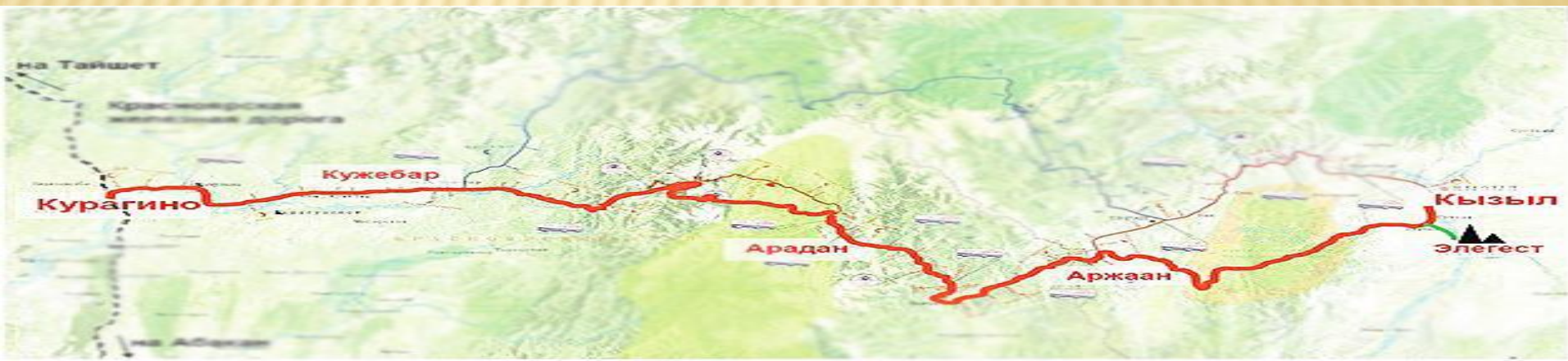
Кроме того, с приданием аэропорту «Кызыл» статуса международного и открытие в нем международного пассажирского пункта пропуска через государственную границу Российской Федерации расширяются возможности эффективного экспорта товаров местных товаропроизводителей. Конечным результатом является расширение географии полетов через аэропорт «Кызыл, что обеспечит эффективность вложенных финансовых средств.





Строительство новой железнодорожной линии Кызыл – Курагино

Строительство новой железнодорожной линии Кызыл – Курагино имеет огромную значимость для социально-экономического развития Республики Тыва, оно повысит транспортную доступность обширной территории и позволит реализовать имеющий экспортное значение проект освоения Элегестского угольного месторождения. Планируемое строительство имеет высоко значимую общественную эффективность, связанную с повышением транспортной доступности и занятости для населения; новыми возможностями для развития экономики, науки, национальной культуры, искусства и образования; с повышением привлекательности природных и этнографических достопримечательностей, с развитием туризма в республике.





В целях обеспечения надлежащего контроля и упорядочения пассажирских перевозок по маршрутной сети в Республике Тыва предлагаем строительство нового автовокзала не только в г. Кызыле, но и в г. Чадане Дзун-Хемчикского кожууна. Это обеспечит импульс развития западному транспортному узлу Республики Тыва, привлечение индивидуальных предпринимателей в сфере пассажироперевозок, легализации неформальной занятости граждан.





Развитие стационарных систем фото-видеофиксации на территории Республики Тыва



1. Развитие подсистемы видеонаблюдения АПК «Безопасный город»
2. Фото-видеофиксация ПДД на региональных и федеральных дорогах республики. Весогабаритный контроль за тяжеловесным транспортом на территории республики.
3. Заключение контрактов на право осуществления межмуниципальных пассажирских перевозок в республике.
4. Организация автостанций или авто касс в административных центрах муниципальных образований республики.
5. Создание диспетчерской службы для осуществления контроля и мониторинга при помощи системы ГЛОНАСС за транспортными средствами, осуществляющие пассажирские перевозки на межмуниципальных маршрутах республики.

Схема работы камеры фиксации скоростного режима



Создание регулярных межмуниципальных пассажирских перевозок и развитие систем видеонаблюдения позволят увеличить безопасность граждан республики в целом. Не маловажной частью работы является профилактика правонарушений общественного порядка и дисциплины на дороге. Установка систем фото-видеофиксации так же позволит получать прибыль от штрафов.



Дорожная отрасль:



Дороги – это кровеносная система живого организма Тувы! Широкая и развитая сеть хороших дорог – это показатель крепкой обороноспособности и экономической мощи России!





В 2016 году произошло событие, которого в течение нескольких лет добивалось Правительство Республики Тыва: был решен вопрос о передаче участка федеральной трассы М-54 «Енисей» в республиканскую собственность Республики Тыва.

Новый маршрут федеральной трассы Р-257 Кызыл – Чадан – Хандагайты – Госграница с Монголией (Боршо) станет опорной осью для развития сети сельских автодорог в самой труднодоступной зоне республики. Девять муниципальных районов республики, где проживает 58 процентов всего населения, получают существенный толчок в своем социально-экономическом развитии. Транспортную доступность обретут богатейшие месторождения полезных ископаемых, прежде всего, уникальные залежи коксующихся углей Улуг-Хемского бассейна; продукция переработки животноводства; лесной и деревообрабатывающей промышленности. Так, объем вывоза древесины может быть увеличен до 500,0 тыс. кубических метров в год. Значительный импульс к развитию получают не только крупные инвестиционные проекты, но и малый бизнес в сфере туризма и дорожного сервиса.





Развитие сети объектов придорожного сервиса и многофункциональных зон придорожного сервиса вдоль автомобильных дорог общего пользования на территории Республики Тыва

Объекты дорожного и придорожного сервиса на автомобильных дорогах общего пользования

- Остановочные полосы и площадки для кратковременной остановки транспортных средств;
- Остановочные пункты маршрутных транспортных средств;
- Площадки отдыха;
- Площадки обзорные;
- Пункты аварийно-вызывной связи;
- Парковки;
- Автостоянки;
- Автостанции и автовокзалы;
- Гостиница (мотель) и кемпинг;
- Станция технического обслуживания;
- Автозаправочная станция;
- Пункт питания;
- Пункт мойки;
- Средства наружной рекламы;

Основные недостатки придорожной инфраструктуры региона



➤ Неравномерность размещения придорожных объектов вдоль автомобильных трас



➤ Узкий спектр предоставляемых сервисных услуг

➤ Отсутствие продуманной концепции и единых стандартов работы, низкий уровень обслуживания

Задача 1:

Создание современных многофункциональных придорожных комплексов под узнаваемым брендом

Задача 2:

Повышение уровня сервиса действующих и строящихся придорожных предприятий, за счет увеличения ассортимента и улучшения качества реализуемых товаров и оказываемых услуг





РЕКОНСТРУКЦИЯ МОСТОВОГО ПЕРЕХОДА «КОММУНАЛЬНЫЙ» через р. Енисей г. Кызыла

До реконструкции

Мост 1963 г. постройки

Ширина проезда 9 м

Пропускная способность
до 7 тыс. единиц в сутки

Антисейсмические
устройства отсутствуют

2 полосы движения



Обоснование реконструкции:

Подмыв основания и разрушение
бетона фундаментов

Разрушение защитного слоя бетона
фундаментов и подводной части опор

Сдвиг русловой опоры, раскрытие
деформационного шва, повреждения
опорных частей и пролетных
строений

Высокая концентрация ДТП

Сейсмическая активность в регионе

Интенсивный рост населения
г. Кызыла

После реконструкции

Завершение реконструкции
2019 г.

Ширина проезда 21 м

Пропускная способность
более 14 тыс. ед. в сутки

Антисейсмические
устройства

4 полосы движения

Реализация реконструкции в 3-х
летний период

Прекращение движения транспорта
не требуется

Антикоррозионная и
антисейсмическая защита

Безопасность движения
транспортных средств

Стоимость строительства моста в
непосредственной близости ниже,
чем ремонт существующего моста

Стоимость реконструкции проекта 1,2 млрд. рублей



Реконструкция моста Коммунальный через р. Енисей в г. Кызыл





Строительство мостового перехода через р. Большой Енисей на 155 км автомобильной дороги «Бояровка – Тоора-Хем»

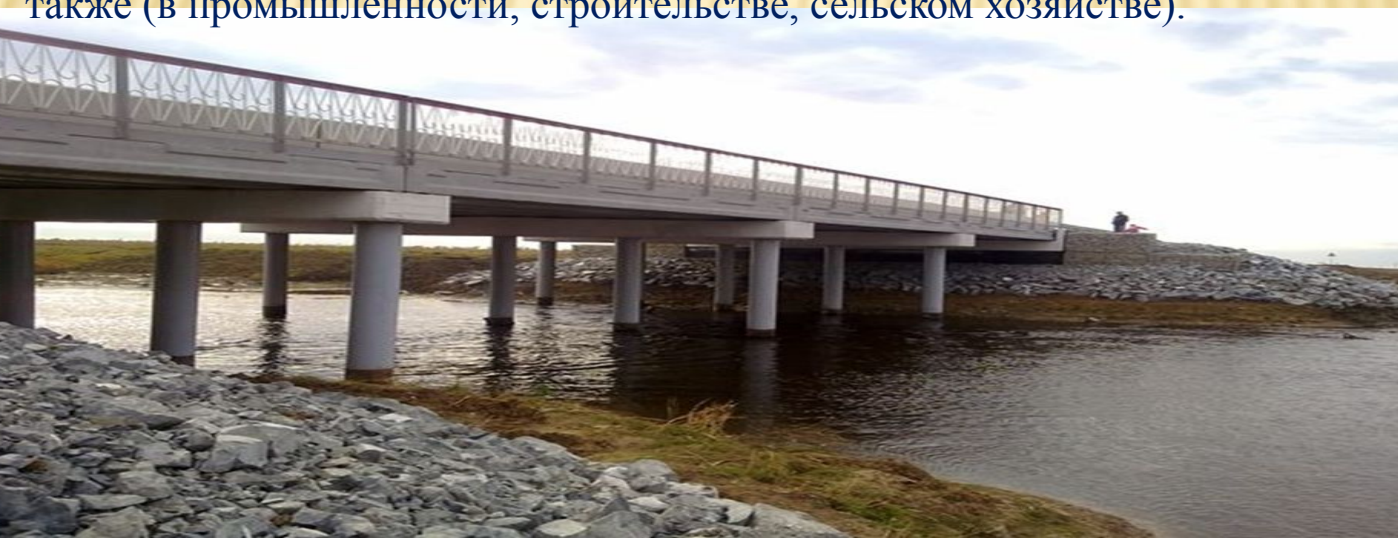
Мостовой переход через р. Большой Енисей во взаимодействии с развитием автомобильной дороги Бояровка – Тоора-Хем обеспечат бесперебойное, безопасное движение автотранспорта с установленными скоростями и нагрузками при любых погодных условиях.

Основное назначение мостового перехода – обеспечение круглогодичной торгово-снабженческой и культурной связью с Тоора-Хем со столицей Республики Тыва, г. Кызылом, и другими районами республики.

Эффективность инвестиций при выполнении дорожных работ обеспечивается прямым и косвенным эффектом.

Прямой экономический эффект достигается снижением себестоимости перевозок грузов и пассажиров, за счет повышения скорости движения, снижения расхода горючего, повышения производительности подвижного состава автомобильного транспорта в результате улучшения дорожных условий.

Косвенный эффект образуется в социальной сфере (торговле бытовом обслуживании, медицине), а также (в промышленности, строительстве, сельском хозяйстве).





Строительство автомобильной дороги «Кош-Агач – Кокоря – Кызыл-Хая» на участке от границы Республики Алтай до с. Кызыл-Хая Республики Тыва



Для расширения экономических и культурных связей между Республикой Тыва и Республикой Алтай достигнута договоренность о расширении экономических и культурных связей необходимо устойчивое транспортное сообщение, которое можно установить посредством строительства автомобильной дороги Кош-Агач - Кокоря – Кызыл-Хая. В настоящее время от Кокоря до Кызыл-Хая нормального проезда нет.

Строительство дороги окажет существенное влияние и на развитие межнациональных отношений двух соседних народов – алтайцев и тувинцев. Кроме того, следует отметить, что Республика Алтай и Республика Тыва сходны не только по экономическому развитию, юго-восточная часть Республики Алтай и юго-западная часть Тывы похожи по своему ландшафту. Кроме имеющих и разрабатываемых место-рождений цветных металлов, эти территории обладают высокой реакционной способностью, перспективной для формирования региональной спортивно-оздоровительной зоны отдыха.





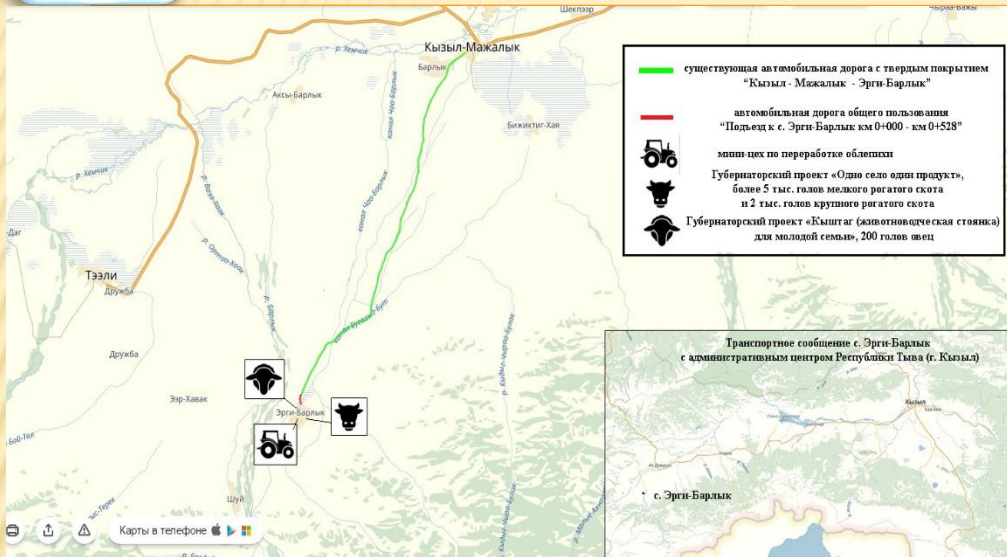
Сельские автомобильные дороги

Ежегодно, начиная с 2012 года, в муниципальные дорожные фонды выделяются финансовые средства в объеме 10 % от размера Дорожного фонда Республики Тыва. Кроме того, на ремонт и капитальный ремонт улиц и дворовых территорий муниципальных образований на условиях софинансирования выделяются субсидии в объеме 5% Дорожного фонда Республики Тыва.

Субсидии на софинансирование ремонта и капитального ремонта улиц и дворовых территорий муниципальных образований выделяются в соответствии с распоряжением Правительства Республики Тыва от 14 августа 2012 года № 457 «Об утверждении порядка предоставления субсидий муниципальным образованиям из Дорожного фонда Республики Тыва» при условии наличия в муниципальном образовании целевых программ (Программ комплексного развития транспортной инфраструктуры поселений, городских округов).



Сельские автомобильные дороги



В 2017 году в рамках Федеральной целевой программы «Устойчивое развитие сельских территорий на 2014-2017 годы и на период до 2020 года» из федерального бюджета выделены финансовые средства в объеме 3,443 млн. рублей на реконструкцию автомобильной дороги «Подъезд к с. Эрги-Барлык км 0+000 км 0+528.

Одним из условий участия в Федеральной целевой программе является наличие проектной документации с положительной государственной экспертизой на объекты строительства или реконструкции автомобильных дорог с твердым покрытием до ближайших общественно значимых объектов сельских населенных пунктов, а также объектам производства и переработки сельскохозяйственной продукции.

На 2018 год будет направлена бюджетная заявка по участию следующих объектов:

Строительство автомобильной дороги Подъезд к с. Шеми км 0+000 – км 18+000 в Республике Тыва (без Рабочей документации)

Реконструкция автомобильной дороги Эрбек – Баян-Кол, участок км 24+000 – км 38+000

Реконструкция автомобильной дороги общего пользования местного значения Самагалтай – Белдиг-Арыг км 0+000 – км 3+520

Положительные стороны программы:

Учитывая возможности Муниципальных дорожных фондов, разработка за счет средств данного фонда проектно-сметной документации на автомобильные дороги местного значения небольшой протяженности, до ближайших общественно значимых объектов сельских населенных пунктов, а также объектам производства и переработки сельскохозяйственной продукции.



Спасибо за внимание!

