

Русская культура первой половины

XIX века

(архитектура , живопись)

Основные направления в искусстве

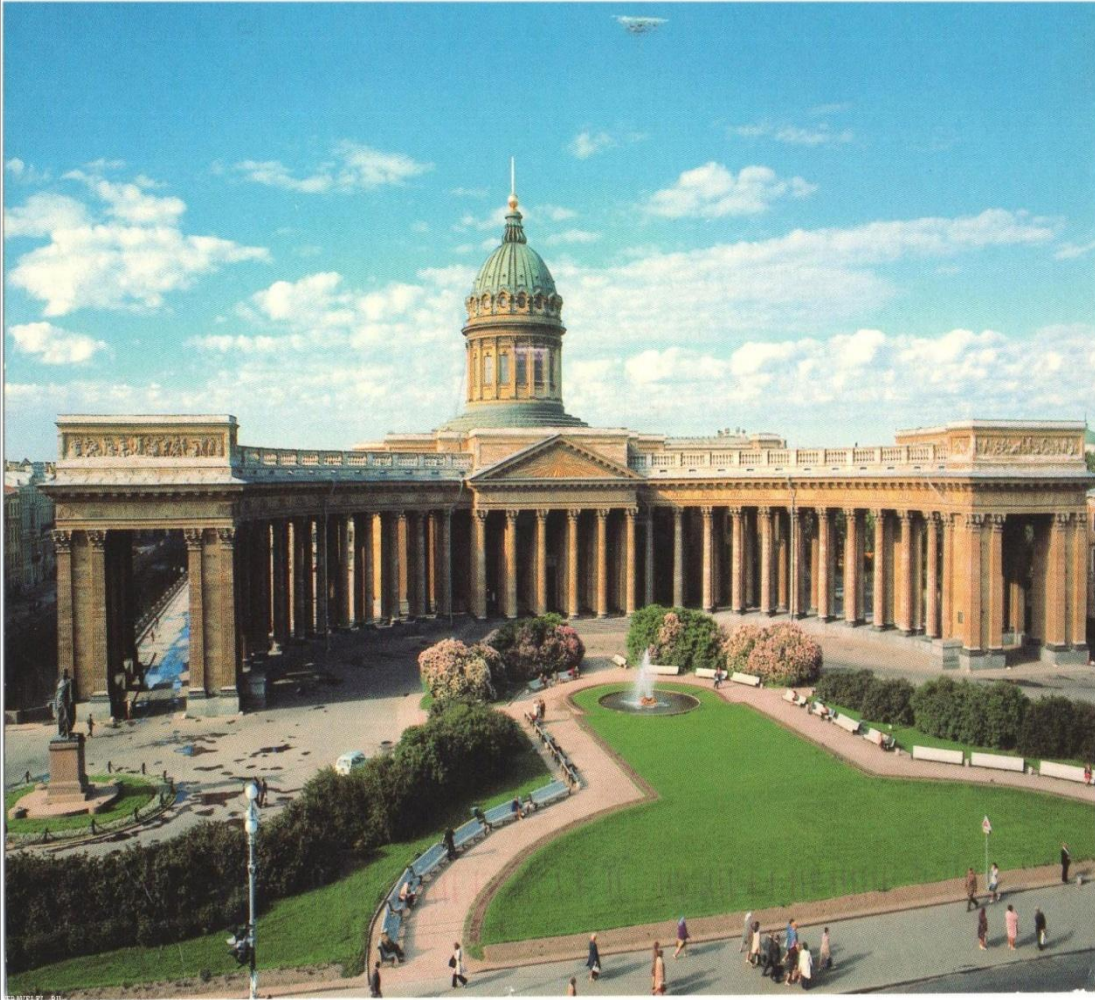
- **КЛАССИЦИЗМ**- направление в искусстве 17- нач.19 века основанное на подражании античным образцам.
- **СЕНТИМЕНТАЛИЗМ**- художественное направление к.18-нач. 19 веков характеризующееся вниманием к душевной жизни человека, чувствительностью и идеализированным изображением людей , природы.

- **РОМАНТИЗМ**- художественное направление к.18-пер.пол.19 веков выступающее против канонов классицизма, стремящееся к изображению идеальных героев и чувств.
- **РЕАЛИЗМ**- направление в искусстве, ставящее целью правдивое воспроизведение действительности в её типичных чертах.

Стили архитектуры

- **Классицизм**- европейское культурно-эстетическое течение, которое ориентировалось на античное искусство литературу и мифологию. Постройки в стиле классицизма отличаются четкими пропорциями. Главными чертами были: симметрия, подчеркивание центра, гармония. Парадный вход обычно оформлялся в виде портика (выступающей вперед части здания с колоннами и портиком)

Казанский собор архитектор Воронихин А.Н



- Казанский собор в Санкт-Петербурге построен для перенесения в него иконы Казанской Божьей Матери.
- Полукруглая колоннада состоит из 96 коринфских колонн расположенных в четыре ряда

Казанский собор архитектор **Андрей Никифорович Воронихин** (1759-1814), сын крепостного крестьянина





Памятник М.И.
Кутузову
(Б.И. Орловский)



Памятник
Барклаю де Толли
(Б.И. Орловский)

ФЕЛЬДМАРШАЛУ
КНЯЗЮ
БАРКЛАЮ ДЕ ТОЛЛИ
1812, 1813, 1814 и 1815.

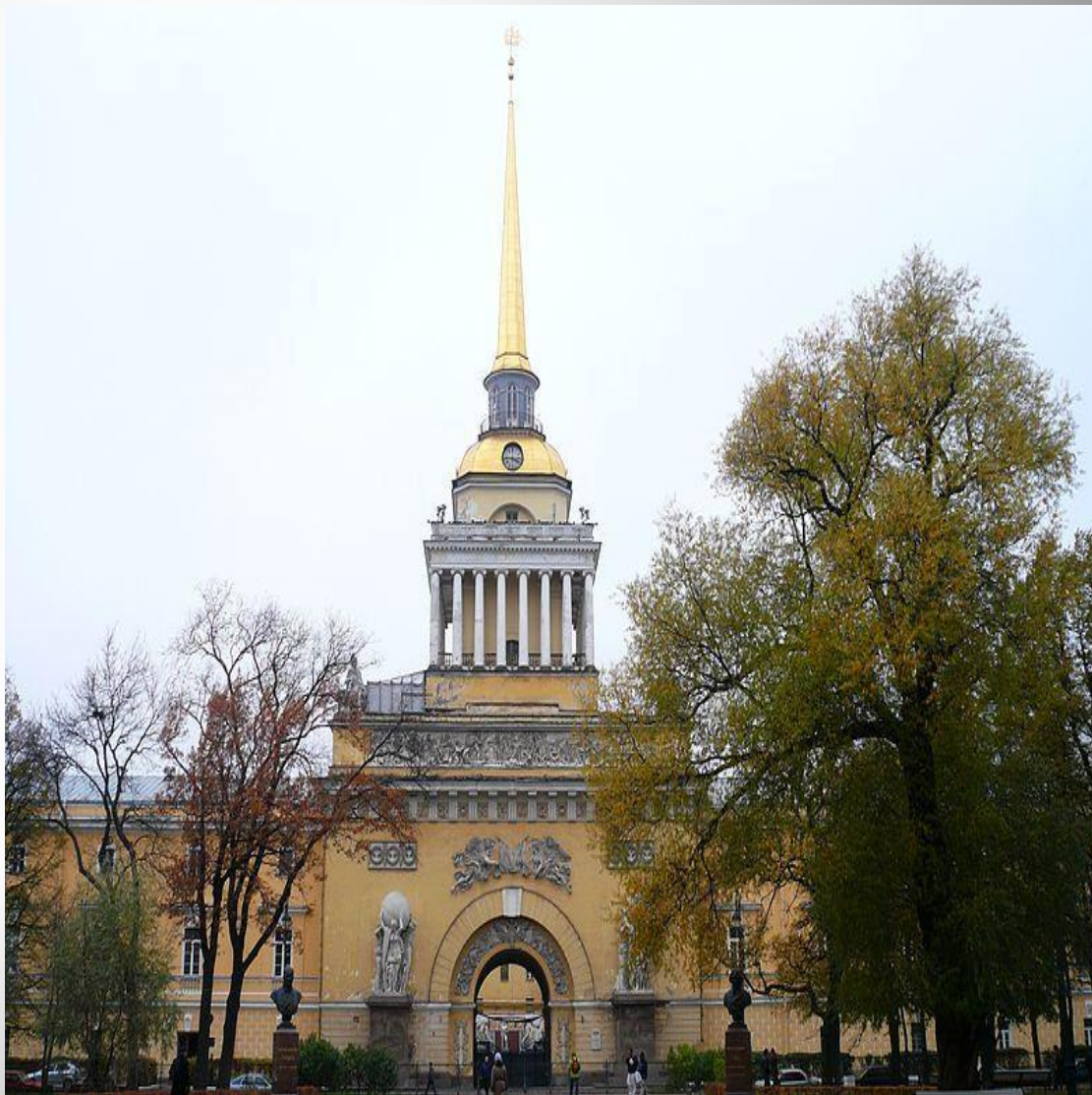


Архитектор Андрей Дмитриевич Захаров

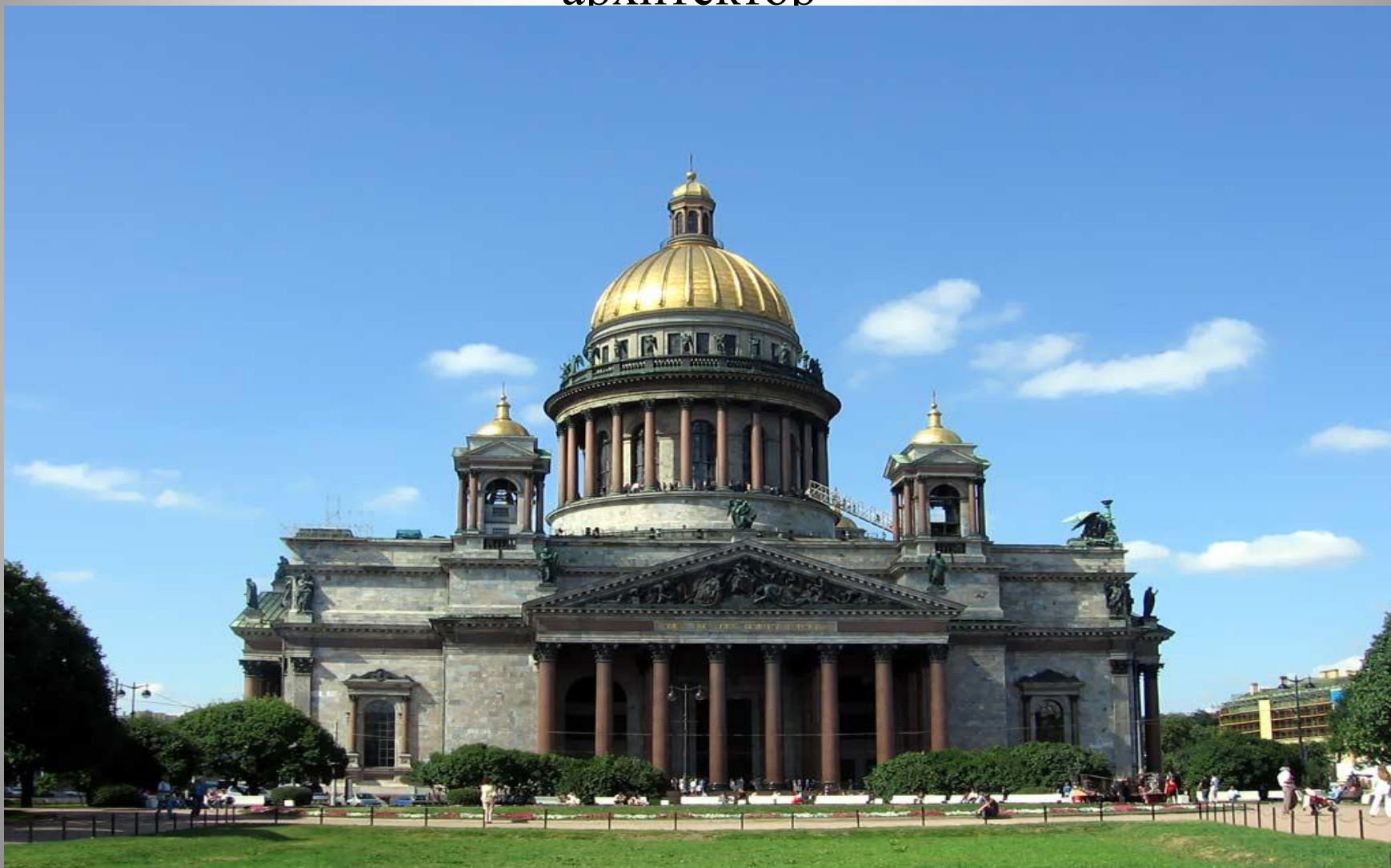
родился 8 августа 1761 года в семье мелкого служащего Адмиралтейств-коллегии. В раннем возрасте был отдан в художественное училище при петербургской Академии Художеств. В 1778 году Андреян Захаров получил серебряную медаль за проект загородного дома, в 1780 году — Большую серебряную медаль за «архитектурную композицию, представляющую дом принцев». При окончании училища получил большую золотую медаль и право на поездку за границу для продолжения образования. Продолжал учиться в Париже с 1782 года по 1786 год.

Здание Адмиралтейства Захаров А.Д.

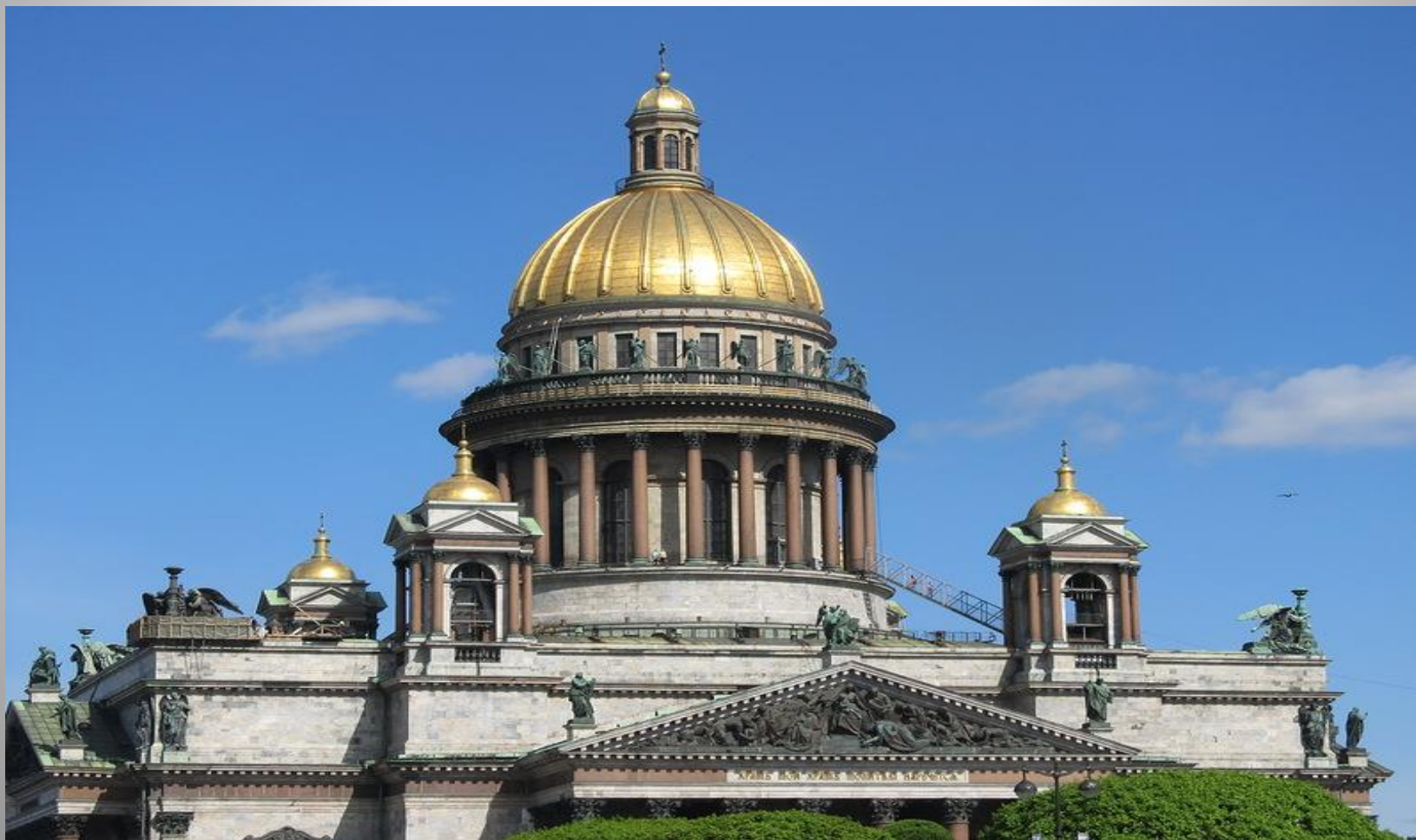
Здание Адмиралтейства является выдающимся памятником русской архитектуры. Заложено в 1704 как корабельная верфь Петром I, ему же принадлежал и основной замысел сооружения.



Исаакиевский собор строился 40 лет
Огюст Монферран (1786-18581)- французский
архитектор



- Исаакиевский собор (Санкт-Петербург) — памятник архитектуры позднего классицизма. Заложен в честь Петра I и назван по имени святого Исаакия Далматского, день которого (30 мая старого стиля) совпадает с датой рождения Петра I.





47-метровая колонна из гранитного монолита -
памятник Александру I и монумент в честь победы
в войне 1812 г.



Здание Главного штаба Карл Иванович Росси (1775-1849)



Фигура ангела выполнена Б.И. Орловским





Александринский театр в Петербурге Карл Иванович Росси 1775-1849гг



Михайловский дворец (ныне Русский музей) К.И. Росси



« Укротители коней» Петр Карлович Клодт (1805-1867)





Петр Карлович
Клодт
(1805-1867)
« Укротители
коней»







- Памятник
Николаю 1

- П.К. Клодт

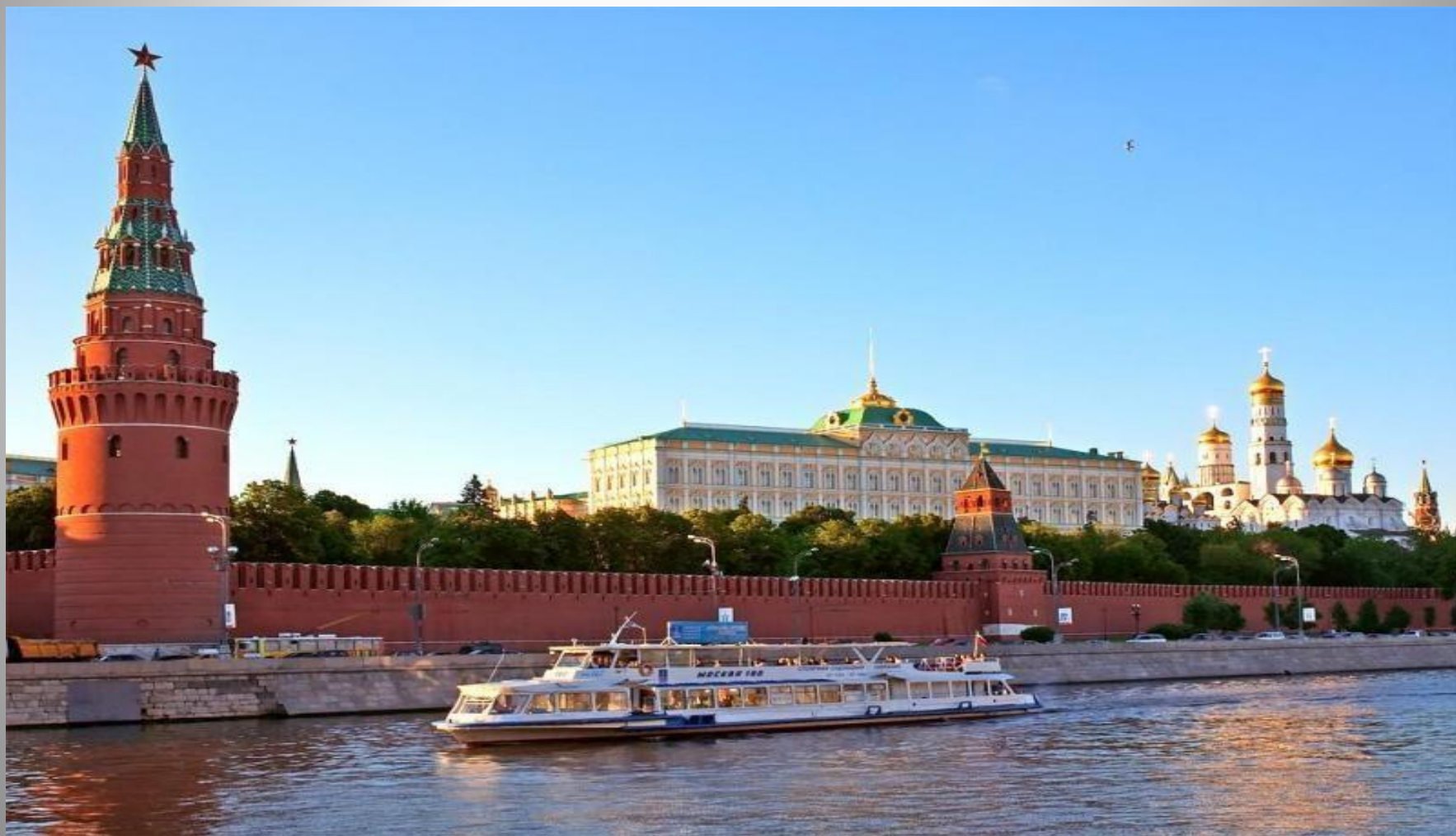


**Памятник Минину
и Пожарскому.
Иван Петрович
Мартос
(1754-1835)**

Здание большого театра в Москве (О.И. Бове)



Большой Кремлевский дворец. Архитектор **Константин Андреевич Тон**



. Андреевский зал стал тронным залом большого дворца и главным императорским залом Московского Кремля



Карл Павлович Брюллов (1799-1852)

- Последний день Помпеи — картина Карла Брюллова, написанная в 1830—1833 годах.
- Брюллов посетил Помпеи в 1828 году, сделав много набросков для будущей картины про известное извержение вулкана Везувий в 79 году н. э. и разрушение города Помпеи близ Неаполя. Полотно выставлялось в Риме, где получило восторженные отклики критиков и переправлено в парижский Лувр. Эта работа стала первой картиной художника, вызвавшей такой интерес за рубежом.

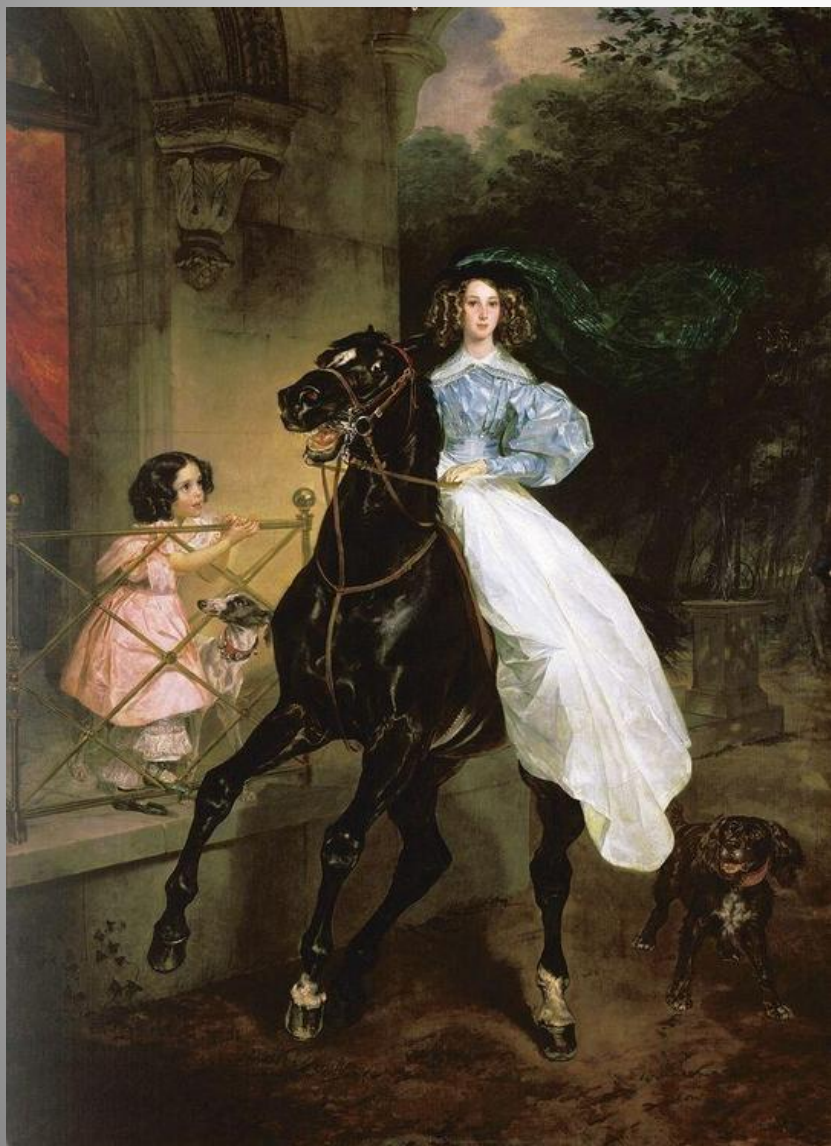
. «Последний день Помпеи» отлично характеризует романтизм в русской живописи. Изображение художника в левом углу картины является автопортретом автора. На полотне также трижды изображена графиня Юлия Павловна Самойлова — женщина с кувшином на голове, стоящая на возвышении в левой части полотна, разбившаяся насмерть женщина, распростертая на мостовой и рядом с ней живой ребёнок — обоих, предположительно, выбросило из сломавшейся колесницы — в центре полотна, и мать, привлекающая к себе дочерей, в левом углу картины.

После открытия Русского музея в 1895 году полотно переехало туда и к нему получила доступ широкая публика

Карл Брюллов
« Последний день Помпеи »



К. Брюллов « Всадница», « Итальянский полдень»





На памятнике
скульптора М.О.
Микешина
"Тысячелетие
России",
поставленном в
Новгороде в 1862
году, К.П. Брюллов
изображён среди 16
фигур писателей и
художников Русского
государства с
древнейших времён
до середины XIX века

Александр Андреевич Иванов (1806-1858)
« Явление Христа народу »

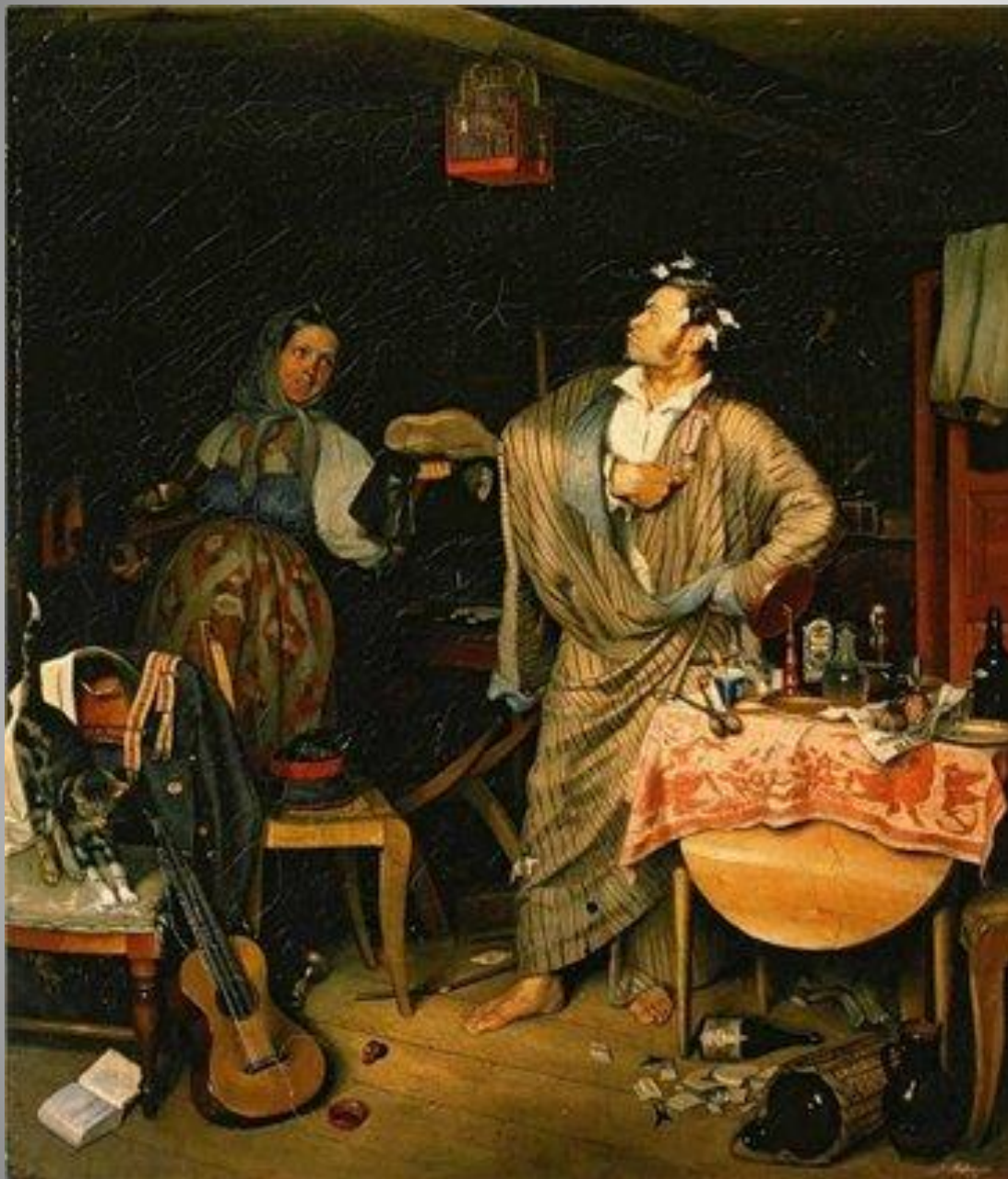




**Орест Адамович
Кипренский
(1782-1836)
Портрет А.С.
Пушкина**



**Василий Андреевич
Тропинин (1776-1857)**
портрет А.С. Пушкина



**Павел
Андреевич
Федотов
(1815-1852)
« Свежий
кавалер»**

«Сватовство майора»

