

А.В. Булатова

ЛЕКЦИЯ

Основные тенденции европейской культуры

Екатеринбург
2011

Цель лекции:

дать представление о своеобразии западноевропейской культуры от античности до XX века, показать её особенности, характерные черты.

Задачи лекции:

- отметить основные этапы европейской культуры и их особенности;*
- показать основные особенности европейской культуры через изменения, произошедшие в картине мира;*
- выявить доминирующие идеи, ценности, значения, события, составляющие культурное своеобразие европейской культуры.*

План

- Античный тип культуры.
- Средневековая европейская культура.
- Культура эпохи Возрождения.
- Реформация как культурно-религиозный процесс.
- Культура Нового времени.

- ***Картина мира – это целостная характеристика образа мира, который складывается в конкретных исторических условиях, при определенном экономическом укладе, с особым отношением к знанию и способам его получения.***

- **ОТНОШЕНИЯ ЧЕЛОВЕК – МИР**

Человек	Природа
Человек	Бог
Человек	Общество
Человек	Человек
Человек	Вещь

1. Античный тип культуры



- Слово античность происходит от лат. *antiquus* - древнее. Термин «античность» возник в эпоху Возрождения.
- Античность представляет собой образец, эталон, модель и классику для европейской культуры. Античная культура включает в себя культуру древней Греции и Древнего Рима.

Характеристика основных этапов развития античной культуры Древняя Греция

- 1. Эгейский или Крито-Микенский III –II т. до н.э.;*
- 2. Гомеровский период XI - VIII вв. до н.э.;*
- 3. Архаический период VII – VI вв. до н.э.;*
- 4. Классический период V – три четверти IV в.в. до н.э.;*
- 5. Период эллинизма 334г. до н.э. – 27г. до н.э.*

Характеристика основных этапов развития античной культуры:

Древний Рим

- 1. Царский период VII – VI вв. до н.э.;*
- 2. Республиканский период 510-31 гг. до н. э.;*
- 3. Императорский период 31 г до н.э. – 476 г. н.э..*

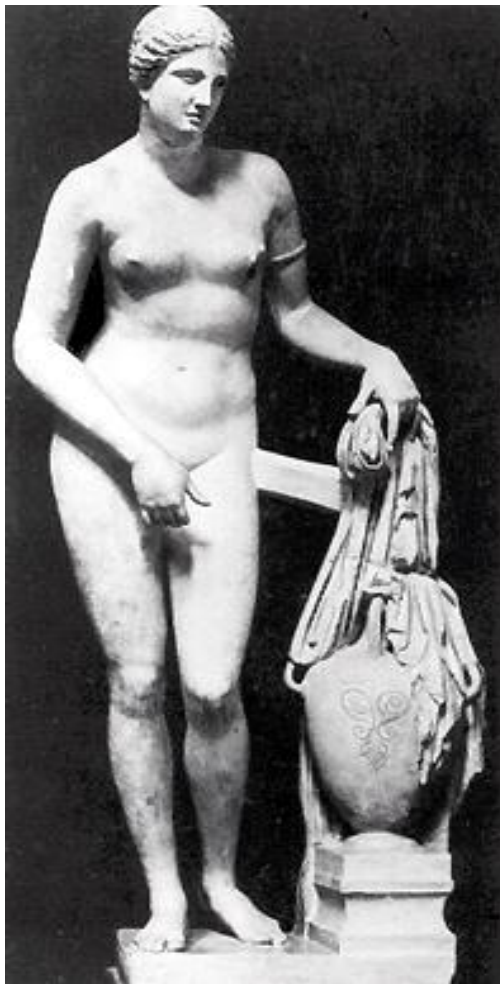
Человек - природа

- Понимание мира как **космоса** (от «космео» – придание формы), как чего-то упорядоченного, в него включен и человек.
- Космос построен на закономерностях, у человека есть разум – способность познавать закономерности: отсюда возникновение науки, философии.
- **Космос** живое одушевленное тело, движущееся в пространстве.
- Цикличность времени и замкнутость космоса.
- Главная закономерность **судьба**.

Человек - Бог

- **Пантеизм** – обожествленность мира.
- **Политеизм** – вера во множество богов.
- Боги олицетворяют природные и социальные явления.
- **Антропоморфизм** – боги подобны людям.

Пракситель-Афродита Книдская. Между 370 и 340 гг. до н.э



Мирон-Афина и Марсий *середина 5 в. до н.э.*



Человек - общество

- Город-**полис** – социально-политическое образование, осуществляющие контроль за достаточно небольшой территорией, на которой существовали свои социальные, политические и нравственные устои. Специфической чертой полиса является динамика и политическая активность его населения.
- Состязательность (**агональность**).

Человек - человек

- Человек точка отсчета. «Человек есть мера всех вещей, существующих, что они существуют, несуществующих, что они не существуют» (Протагор).
- Человек смыкался со всей мировой материей, и был един со всем физическим миром и природой не выходя из круговорота материи, где все мыслилось вечным – и смерть и рождение.
- Тело и душа неразрывно связаны и неотделимы.
- Человек не личность, а носитель социальных «масок».
- Главное в человеке разум.
- Идеал греческого человека – *мера, мера во всем, основанная на принципе гармонии, «золотой середины».*



Человек - вещь

- Человекосоразмерность.
- Поиски гармонии, «золотой середины»
- Главное чувство – зрение.
- Поскольку космос чувственно-материален ведущий вид искусства - скульптура.

Поликлет-Диадумен. 5 в. до н.э.



Храм Посейдона в Пестуме. Вторая четверть 5 в. до н.э.



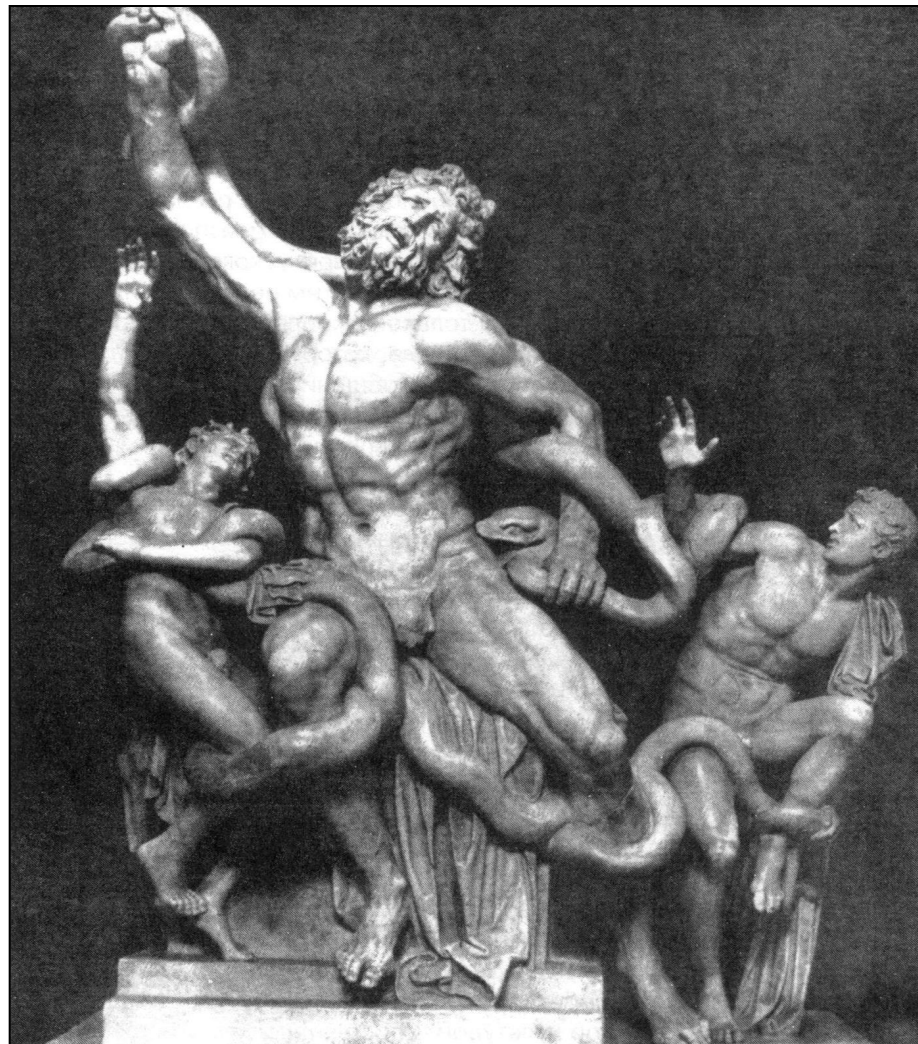
Иктин, Калликрат-Парфенон в Афинах. 447-432 гг. до н.э.



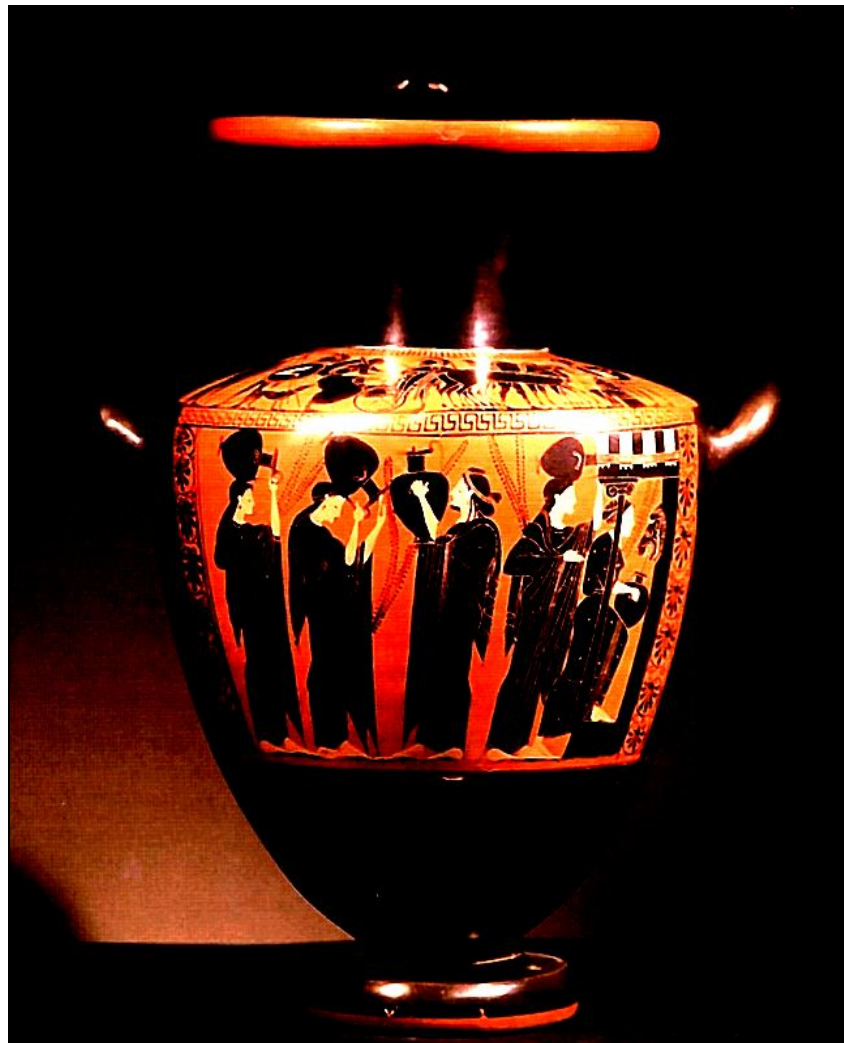
Эрехтейон-портик Кариадид.



Агесандр, Полидор и Афинодор- Лаокоон. Около 25 г. до н.э.



Женщины у фонтана, афинский кувшин для воды (гидрия).



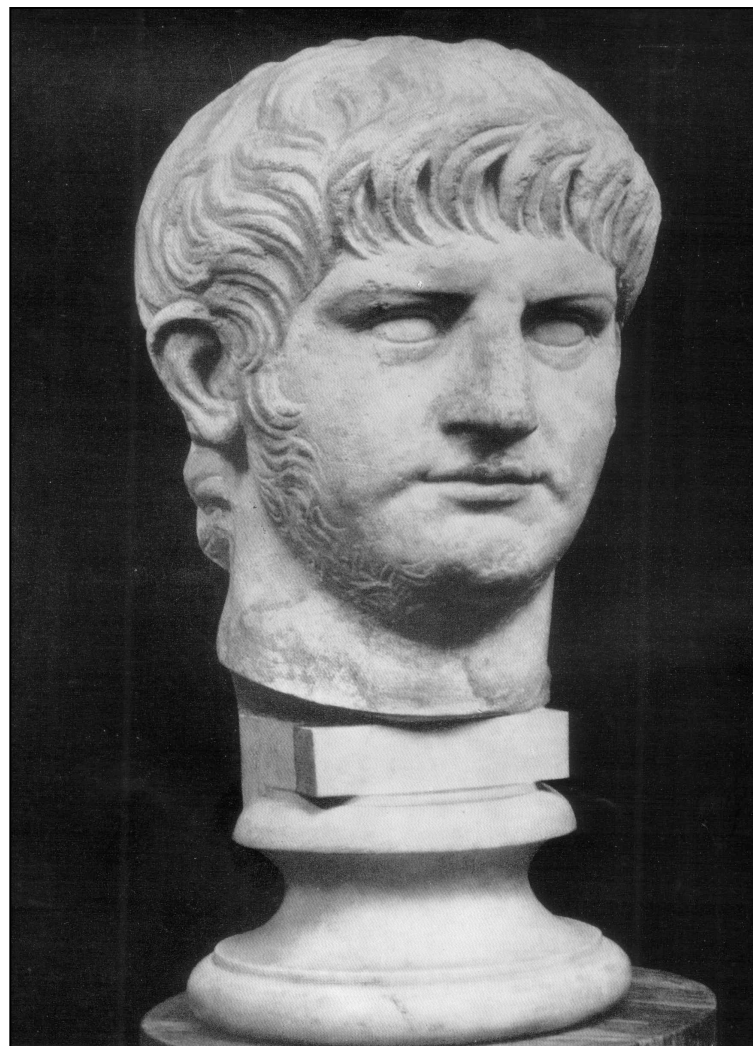
Статуя Августа из Прима-Порта. Между 27 г. до н.э. и 14



Колизей. Конец 1 в н.э



Портрет императора Нерона. середина 1 в. н.э



2. Средневековая европейская культура



- Термин «средневековье» (medium aevum) введен гуманистом Флавио Бьондо и обозначает эпоху между античностью и новым временем.
- Главной чертой средневековья являлось доминирование над всем христианской религии.

Основными факторами повлиявшими на формирование средневековья стали:

- распространение христианского вероучения,
- влияние варварской культуры
- и смешение ее с народной римской культурой.

ЭТАПЫ РАЗВИТИЯ СРЕДНЕВЕКОВОЙ КУЛЬТУРЫ

- **V-X вв. н.э. раннее средневековье**
- **XI-XII вв. н.э. зрелое средневековье**
- **XIII-XV вв. н.э. позднее средневековье**

Человек - природа

- **Креационизм** – представление о том, что Бог создал мир из ничего только силой своей воли.
- Предопределенность как судьбы мира, так и человеческой истории.
- Возникает линейное понимание времени.
- Трехчленное пространство: Земля, Рай, Ад.

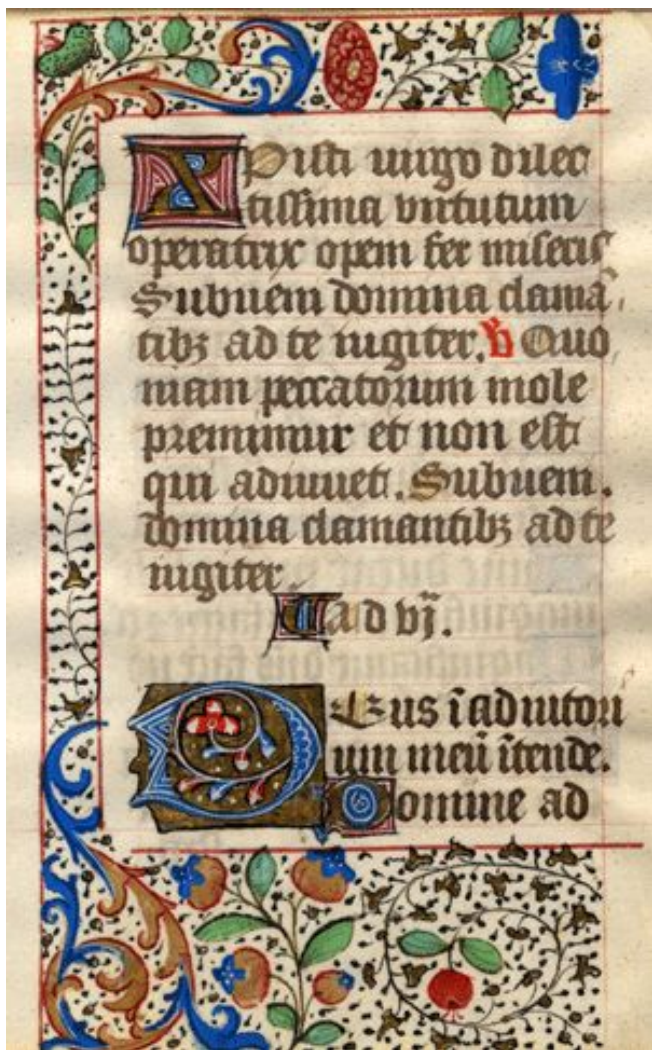
Человек – Бог

- **Монотеизм** – вера в единственного Бога.
- **Теоцентризм** – Бог точка отчета существования любой вещи.
- Бог есть фундамент всех человеческих ценностей: Бог – абсолютная Истина, абсолютная Любовь, абсолютное Добро, абсолютная Красота.

Человек - общество

- Иерархия доминирует в культуре. Как пример, ***вассально-сеньориальные отношения.***
- ***Сословность*** культуры. Можно выделить четыре автономные субкультуры, отражающие все стороны жизни средневекового общества: церковную и светскую (рыцарская), народную и городскую.
- Борьба между церковью и государством.





Пляска смерти



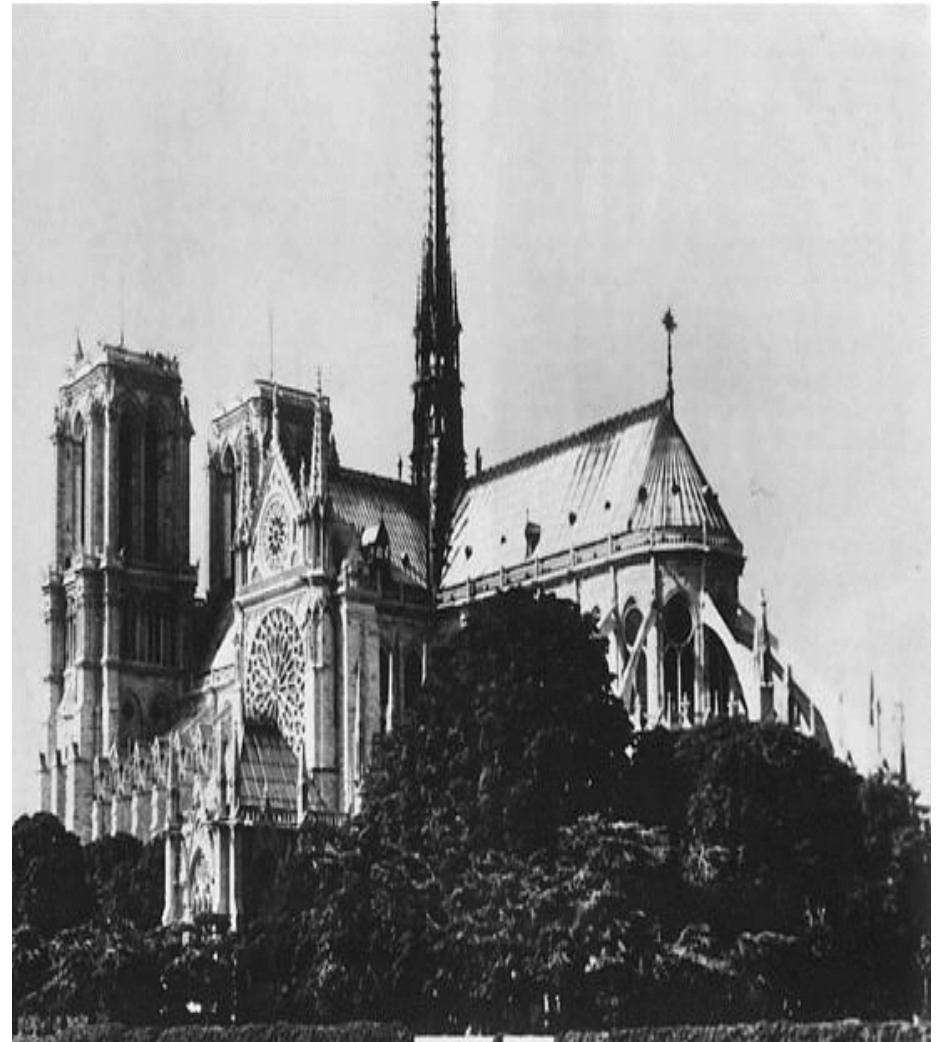
РОМАНСКИЙ СТИЛЬ

- *Стиль в искусстве периода X-XII в.в.*
- *элементы раннехристианской, византийской и варварских культур.*
- *Основные черты: массивные стены, маленькие оконные проемы – бойницы*
- *Храм отражает идею спасения.*

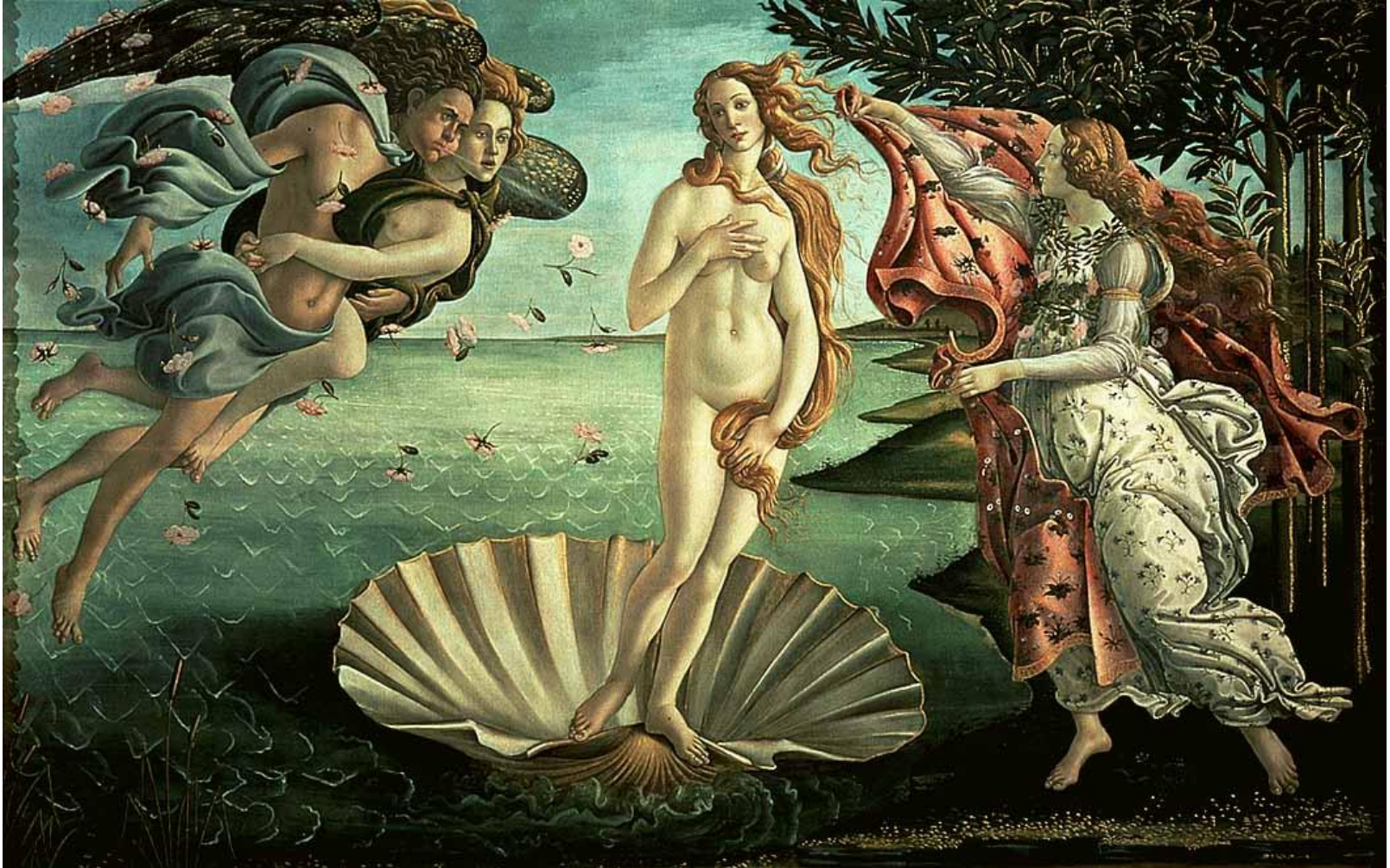


ГОТИЧЕСКИЙ СТИЛЬ

- ❑ *Стиль в искусстве периода XII-XV вв*
- ❑ *Связан с формированием города*
- ❑ *Основные черты: несоизмеримое с человеком пространство, устремленность к небу башен и сводов, увеличение оконных проемов, занятых витражами.*
- ❑ *Храм представляет собой систему мироздания. Символ единства человека и Бога.*



3. Культура эпохи Возрождения



- Под Ренессансом в узком смысле принято принимать “Возрождение античной культуры, античных идеалов”. (Дж. Вазари)
- В Широким смысле под Ренессансом понимается целая историческая эпоха XIV-1й половины XVII вв., период небывалого творческого подъема, поиска и открытий, время людей универсально одарённых – титанов.

Этапы культуры итальянского Возрождения:

1. Проторенессанс. XIII-XIV вв. (дученто-треченто)
2. Раннее Возрождение XV в (кватроченто)
3. Высокое Возрождение (чинквиченто) конец XV- первая половина XVI в
4. Позднее Возрождение (II половина XVI в)

Человек - природа

- ***Пантеизм.***
- **Формирование *гелиоцентрической модели мира* (Н. Коперник).**
- **Возникает устойчивая тенденция на познание законов мироздания.**



Человек – Бог

- Модификация средневековой христианской традиции. Бог понимается прежде всего как творец, творец красоты.
- Главным доказательством бытия Бога может служить наличие в этом мире прекрасного.

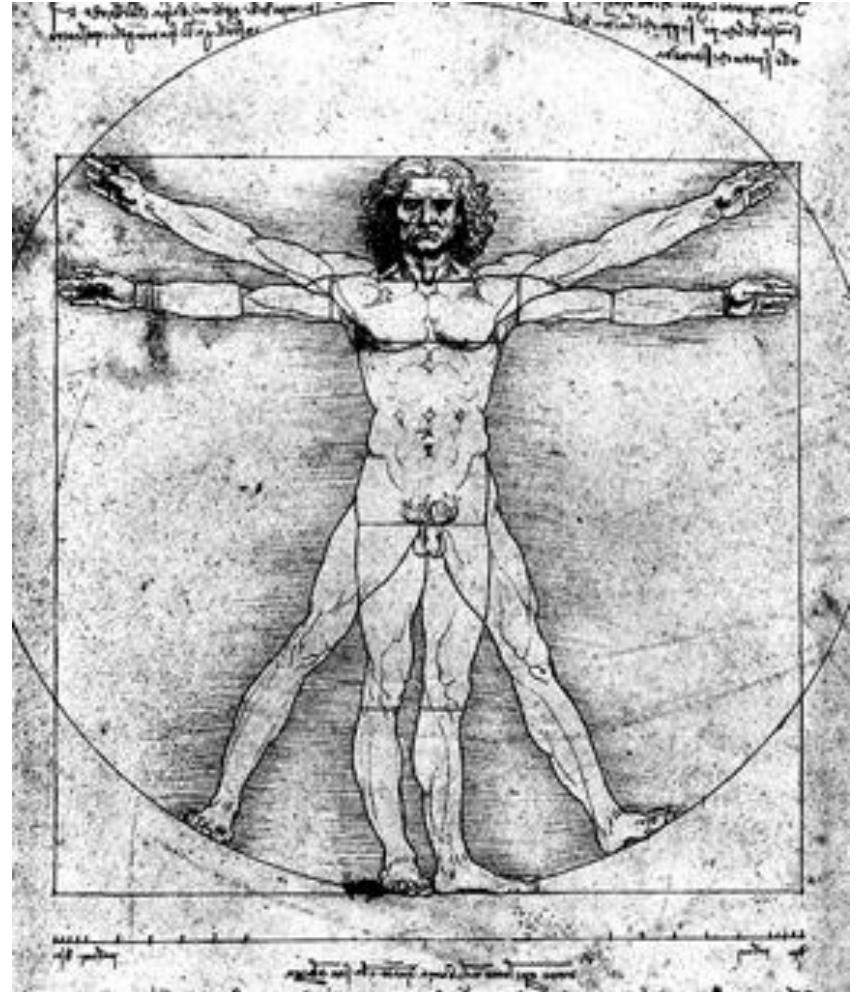
Человек - человек

- **Антропоцентризм** – человек в центре культуры, прежде всего как творец красоты, приближающийся к Богу (титанизм).
- **Гуманизм** – равенство всех людей в их способности к самосовершенствованию через творчество.



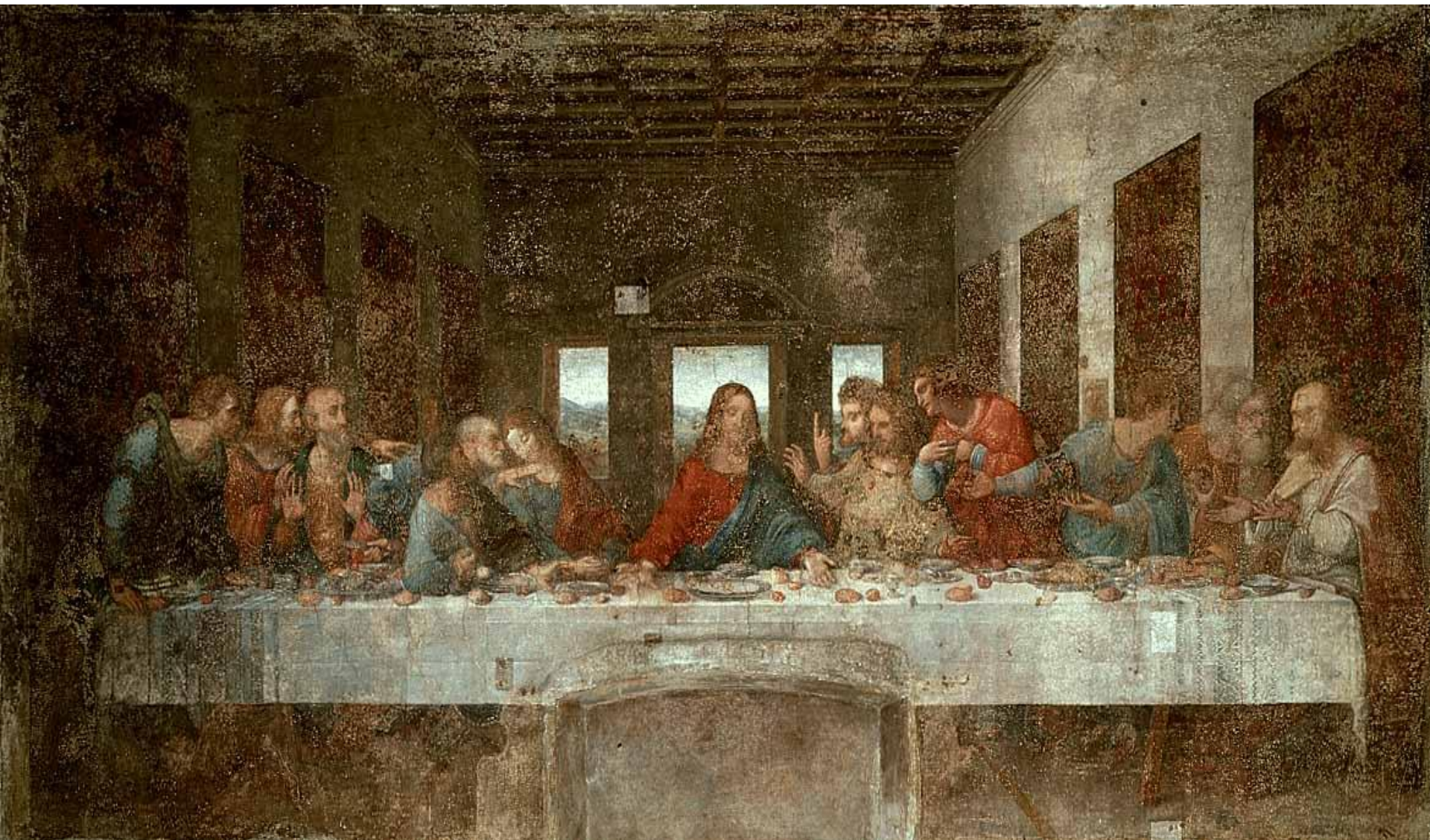
Человек - вещь

- Возрождение античных традиций и принципов.
- Подражание и исследование природы. Соединение искусства и науки.
- Реабилитация телесности.









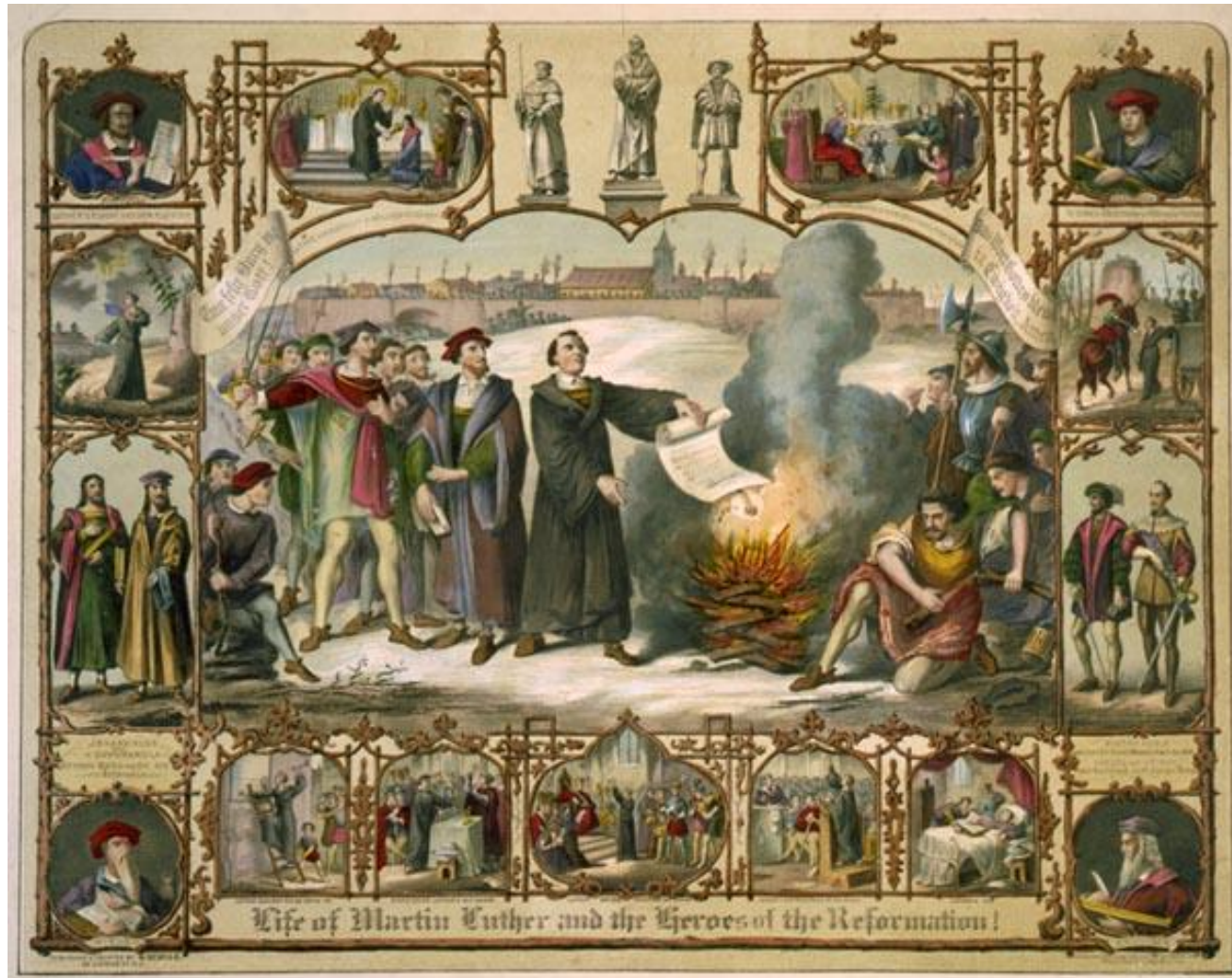








4. Реформация как религиозный и культурный процесс



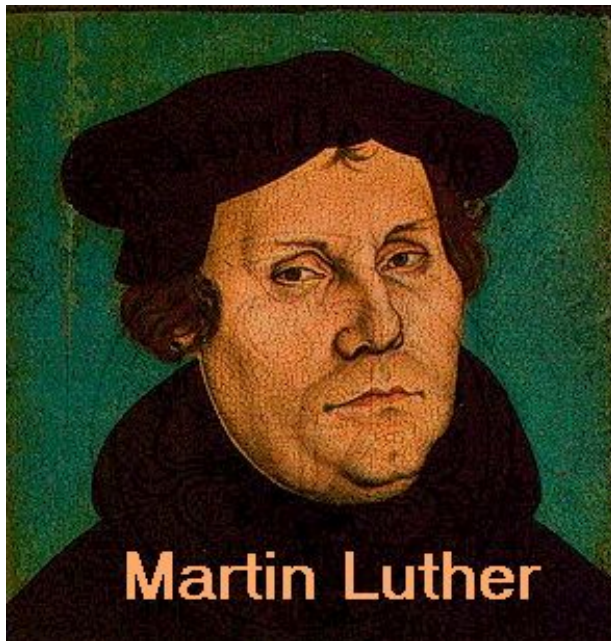
- ***Реформация*** – религиозный, политический и культурный процесс направленный на реформирование католичества.
- Итогом Реформации явилось появление третьей ветви христианства – ***протестантизма***.

Реформации

Лютер

Кальвин

Мюнцер



Человек – Бог

- Посредники между человеком и Богом не нужны, то есть возникает новое понимание христианской веры как непосредственной личной связи с Богом.
- Предопределение судьбы мира и человека.

Человек - общество

- Усложнение социальной структуры общества.
- Начинается переход от корпоративного общества к обществу индивидуумов.

Макс Вебер (1864-1920) немецкий социолог

- В своей книге «Протестантская этика и дух капитализма» выдвинул концепцию формирования капитализма в рамках протестантизма



Человек - человек

- Реформация способствовала появлению человека буржуазного общества – независимого автономного индивида со свободой нравственного выбора, самостоятельного и ответственного в своих поступках.
- Выполнение долга в рамках мирской профессии – высшая задача человека, угодность Богу. Труд главная добродетель.

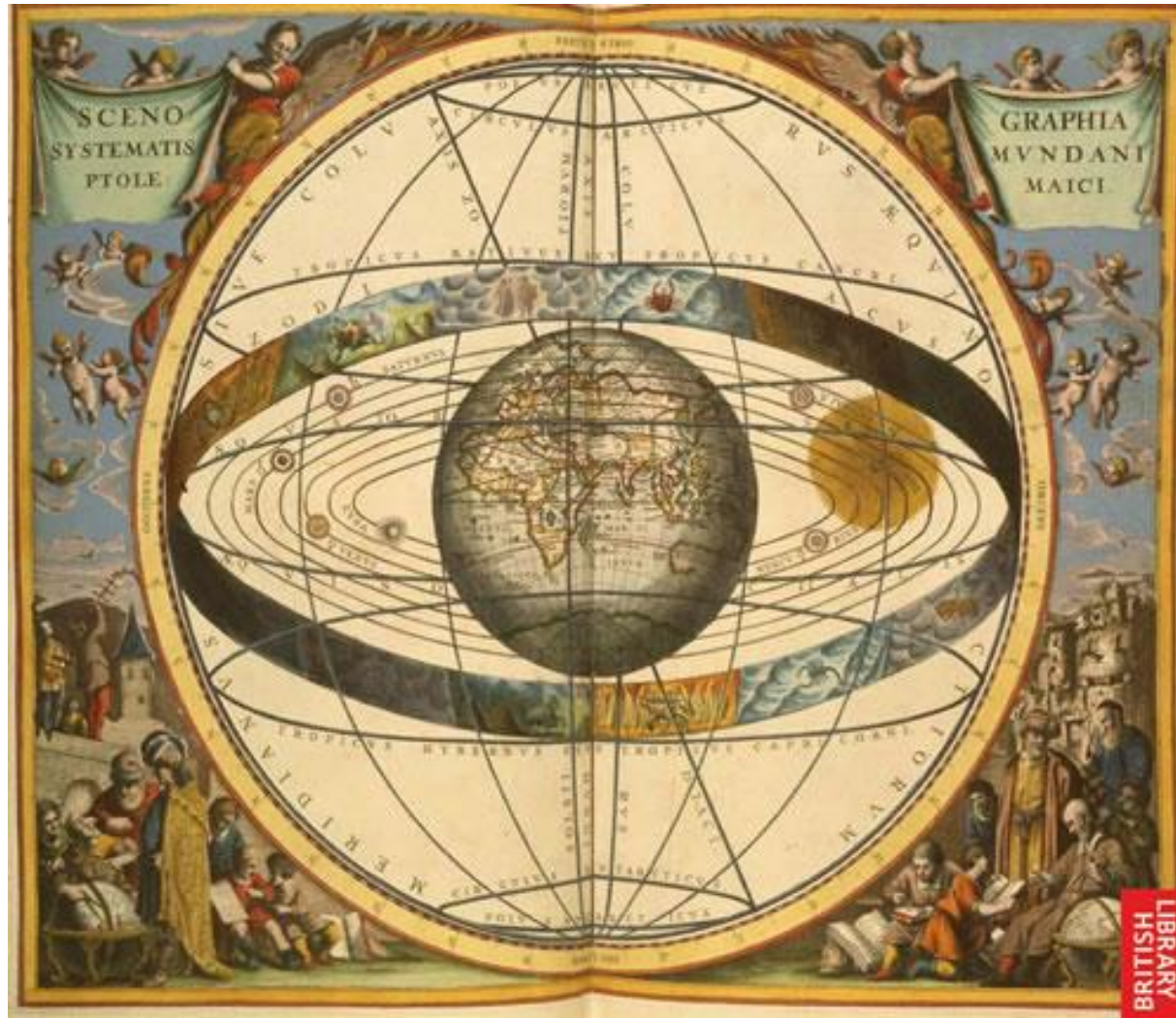
Человек - вещь

- Формирование национальных культур.
- Аскетизм.
- Практичность, утилитаризм.
- Богатство, заработанное в процессе упорного труда выступает как знак богоугодности, того что человек движется в правильном направлении.





5. Культура Нового Времени



Периодизация новоевропейской культуры

1. XVII век

начало сведения основ новоевропейской культуры, развивающееся на основе процессов, происходивших в Возрождении и Реформации.

2. XVIII век

век Просвещения – самый яркий и показательный этап Нового времени. Век пронизан пафосом новизны: он ощущает себя разрушителем старых стереотипов и строителем новой свободной культуры.

3. XIX век

буржуазный, в сущности, уже углубляет тенденции в социокультурном развитии, обозначившиеся в эпоху Просвещения.

Человек - природа

- **Рационализм.** Разум выступает в качестве орудия для преобразования природы, человеческого общества и самого человека.
- **Сциентизм** – главенствующая роль в культуре принадлежит науке.
- Человек противопоставлен природе. Его задача познавать, повелевать и извлекать из природы пользу.

Человек - природа

- Формирование **механистической модели мира** (И.Ньютон). Мир как механизм, машина, часы.
- Линейное понимание времени.
- Вследствие технического прогресса вселенная как бы сузилась и расширилась, все пришли в соприкосновение со всеми.
- Мир вокруг человека понимается не как целое, а как состоящее из множества различных частей.



Человек – Бог

- **Секуляризация** – освобождение от религиозных представлений в пользу рациональным, научным.
- Бог как небесный механик, создавший машину (мир) по определенным законам.
- **Деизм** – религиозно-философское представление, согласно которому Бог создал мир по определенным законам, но больше никакого участия в делах мира и человека не принимает.

Человек - общество

- Формирование индустриального типа общества. Технический прогресс.
- Происходит переход от корпоративного общества к обществу индивидуумов.
- Появление правовых государств, осуществляющие власть закона и верховенство общества над государством.
- **Национализм.**
- **Европоцентризм.**
- Возникает идея **толерантности.**

Человек - общество

- Вера в возможность построения справедливого человеческого общества на основе разумных законов. Вера в прогресс. Прогресс – движение к лучшему состоянию через распространение истинных идей, которые постепенно устраняют загадки и чудеса мира, пронизывая его светом разума.
- Теория естественных прав человека. Каждый человек от рождения имеет право на жизнь и на владение частной собственностью.

Человек - человек

- Человек как мыслящий разумный субъект во всех сферах жизни. «Я мыслю, следовательно, я существую» (Р.Декарт).
- Автономный человек. Проблема отчуждения.
- «Бегство о реальности».

Человек - вещь

- Появление массовой культуры вследствие возникновения средств тиражирования культуры.
- Стандартизация.

Классицизм

(от лат. *classicus* – образцовый)

XVII–XIX вв



Теоретик классицизма

Н. Буало сформулировал классицистский идеал красоты, требования к произведению искусства:

- 1) упорядоченность художественной формы;
- 2) изящество;
- 3) благородная простота, которая предполагает однозначность содержания художественного произведения

Суффло Ж.Ж. Пантеон в Париже



- Основа классицизма – представление о разумном устройстве мира, о прекрасной облагороженной природе.
- Классицизм требует непосредственной связи ясного и возвышенного содержания искусства с ясностью и простотой формы.

Торвальдсен Б. Парис



Ценностно-нормативной основой классицизма является идеал вневременной и вечной красоты, которая выражается в своей разумной организацией, логике построения

Давид Ж.-Л. Клятва Горациев



- Классицизм стремится к выражению гражданских и нравственных идеалов.
- Функции искусства классицизма:
упорядочение мира, воспитание личности, гражданина.

Н. Пуссен Пейзаж с Орфеем и Эвридикой



Выражением классицистского идеала красоты являются правила сюжетного отбора и композиционного построения картины в живописи, доминирование рисунка над цветом. Соответственно возвышенным, идеям классицизм устанавливает иерархию жанров и делит их на «высокие» (трагедия, ода, историческая, мифологическая или религиозная картина) и «низкие» (комедия, сатира, басня, жанровая картина и т.д.)

Версальский парк



Французский (регулярный) парк представляет собой воплощенную картину ценностей классицизма. Искусственность не только выставляется на первый план, но обязательно вытесняет всякую естественность. Сад – это особый упорядоченный, сотворенный мир.

Романтизм

конец XVIII – начало XIX века



Романтизм – особая модель поведения, воплощенная в фигуре романтического героя. Романтический герой – личность, которая не верит в устранимость конфликта человека с окружающим миром посредством разумной активности, и видит спасение в уходе в себя, в мир собственных ценностей.

К.Д. Фридрих
Странник над морем

Понятие романтического двоемирия.



Э. Делакруа Смерть Сарданапала

Разделение мира на грубую действительность и идеал.

Возможные идеальные миры: природа, внутренний мир, который определяется напряженной эмоциональностью, национальное прошлое или экзотика.

Т. Жерико Плот «Медузы»



Романтики не интересуются обычными людьми в обычных обстоятельствах. Им интересно только маловероятное, странное, ужасное.

Э. Делакруа Свобода, ведущая народ



Романтизм –
протест против
антигероической и
прозаической
реальности

- **Выводы:**
- Античная культура и христианство фундамент европейской культуры. Каждая последующая культурная эпоха, направление, стиль и т.п. в той или иной области социокультурной жизни людей определяют себя через отношение к античному наследию и христианству.
- В рамках средневековой культуры фундаментом культуры становится христианство.
- Отличительной чертой культуры эпохи Возрождения явилось осмысление и углубление индивидуалистических устремлений человека. Опорой этого процесса явилась античность.
- Реформация сформировала новый тип человека, приведший к возникновению индустриального общества в Европе.
- В культуре Нового Времени сформировались тенденции, определяющие современной культуры: рационализм, сциентизм, модернизация, глобализация, правовое государство, массовая культура и др.

литература:

- Баткин Л.М. Итальянское Возрождение: проблемы и люди./ Л.М. Баткин - М., 1995 – 448 с.
- Вебер М. Избранное: Протестантская этика и дух капитализма /М.Вебер. – М., 1990 – 808 с.
- Гуревич А.Я. Средневековый мир: культура безмолвствующего большинства./ А.Я. Гуревич - М., 1990 – 396 с.
- Гуревич П.С. Философия человека. /П.С.Гуревич, Н.К. поздняков – М., 2004 – 654 с.
- Даркевич В.П. Народная культура средневековья/ В.П. Даркевич - М., 2010 – 288 с.
- Куманецкий К. История культуры Древней Греции и Рима./ К. Куманецкий - М.: Высшая школа, 1990 – 456 с.
- Ле Гофф Ж. Цивилизация средневекового запада./ Ж. Ле Гофф - Екатеринбург, 2005 – 568 с.
- Хейзинга Й. Осень средневековья./ Й. Хейзинга - М., 2004 – 544 с.
- Шоню П. Цивилизация классической Европы /П.Шоню. – Екатеринбург, 2005 – 608 с.
- Якимович А. Новое время. Искусство и культура XVII-XVIII веков / А. Якимович. – СПб., 2004 – 439 с.