

E K O N O M I A

i

E K O N O M I K A B E Z P I E C Z E Ń S T W A

prof. dr hab. Lech Giermakowski

EKONOMIA - nauka badająca w jaki sposób społeczeństwo gospodarujące decyduje o tym: co ?, jak ? dla kogo wytwarzać ?

EKONOMIKA BEZPIECZEŃSTWA – jest szczegółową dyscypliną naukową, która bada zasady, formy i metody przygotowania i funkcjonowania gospodarki gotowej do spełniania zadań z zakresu bezpieczeństwa

Układ tematyczny wykładów:

- 1. Ekonomia jako nauka, wybór ekonomiczny.**
- 2. Rynek, popyt, podaź i cena – wzajemne zależności.**
- 3. Gospodarstwo konsumenckie i jego równowaga.**
- 4. Przedsiębiorstwo – funkcja produkcji, koszty, podaź, równowaga.**
- 5. Państwo - podmiot rynku i podmiot regulujący gospodarkę (polityka fiskalna, pieniężna).**
- 6. Makroekonomiczne mierniki gospodarki i wielkości pokrewne.**
- 7. Rynek pracy, wzrost i rozwój gospodarczy, jego determinanty.**
- 8. Międzynarodowe stosunki ekonomiczne.**
- 9. Ekonomia bezpieczeństwa – przedmiot, zakres i związki z innymi dyscyplinami.**
- 10. Bezpieczeństwo ekonomiczne państwa – pojecie, istota, cel i zakres przedmiotowy oraz potencjał gospodarczo-obronny państwa i jego wpływ na bezpieczeństwo ekonomiczne państwa.**

LITERATURA

Literatura podstawowa:

1. Roman Milewski, Eugeniusz Kwiatkowski: **Podstawy ekonomii**. PWN, Warszawa 2015.
2. Janusz Płaczek: **Zarys ekonomiki bezpieczeństwa**. AON, Warszawa 2014.
3. Lech Giermakowski: **Ekonomia i ekonomika bezpieczeństwa**
Prezentacja wykładów w SAN, Warszawa 2016.

Literatura uzupełniająca:

1. Begg D., Fischer S., Dornbusch R., **Mikroekonomia i Makroekonomia**. PWE, Warszawa 2014.
2. Marciniak S., **Makro i mikroekonomia**. PWN 2014.
3. Stankiewicz W., **Historia myśli ekonomicznej**. PWE 2013.

EKONOMIA JAKO NAUKA, WYBÓR EKONOMICZNY

1. **Ekonomia** – geneza, **główne** nurty i **szkoły** myśli ekonomicznej.
2. **Ekonomia**, jej przedmiot, zakres i metody badań.
3. **Potrzeby ludzkie**, ich istota, rodzaje, **hierarchia wg. A. Masłowa**.
4. **Dobra**, ich rodzaje i związki między nimi.
5. **Czynniki produkcji** (**praca, ziemia, kapitał**).
6. **Wybór ekonomiczny** (**rzadkość, krzywa transformacji, racjonalność gospodarowania**).

1. EKON – GENEZA i JEJ GŁÓWNE NURTY I SZKOŁY MYŚLI EKON

Nazwa ekonomii (gr. oikonomikos) wywodzi się od **Ksenofonta IV w.pne (oikos - dom, gospodarstwo, nomos - prawo)** i oznaczała **wiedzę o prawach** rządzących gospodarstwem domowym.

- 1.1. **Myśl ekonomiczna starożytności (w ramach** dwóch klas (właścicieli **środków prod i niewolników**) i **średniowiecza (w ramach feudalnych stosunków własnościowych)**);
- 1.2. **Merkantylizm XVI–XVII w.**- ilość pieniądza kruszcowego, **autarkia**;
- 1.3. **Fizjokratyzm XVIII w.** - porządek naturalny, opatrnościowy;
- 1.4. **Ekonomia klasyczna** - początek ekon, jako nauki **-A. Smith** „Badanie nad naturą i przyczynami bogactwa narodów **1776 r.**”
Ekon klasyczna - zakłada, że **podstawowym ogniwem procesu gospodarowania jest produkcja, a praca jest podstaw czynnikiem** tworzącym bogactwo.
- 1.5. **Ekonomia neoklasyczna** - **wolnokonkurencyjna gospodarka samoczynnie, bez zewnętrznej ingerencji, dąży do równowagi**
- 1.6. **Współczesne nurty w teorii ekonomii** (instytucjonalizm, keynesizm, państw opiekuń, monetaryzm, teoria racjonal oczek

1.1. Myśl ekonomiczna Starożytności i Średniowiecza

* **Starożytność** – „ekonomia” oznaczała **wiedzę o prawach rządzących** gospodarstwem domowym. IV w.pne. *Oikos* - z gr. *dom*, *nomos* - *prawo*.

Rozwój układu **społecznego**, gospod. i polit., odbywał się **w ramach** dwóch klas (właścicielei **środków produkcji i niewolników**), i pod wpływem n.w. **wydarzeń**:

- 1) **przejęcia alfabetu od Fenicjan w IX w. pne** i stopniowy **rozwój piśmiennictwa**,
- 2) **kolonizacji** wybrzeży śródziemnomorskich **przez greków**,
- 3) **upowszechnienie się od VII w. bitych monet**, ułatwiły wymianę handl.
- 4) **pojawienie się zwyczaju pożyczania pieniędzy na procent (lichwa)**.

* **Średniowiecze** (V – XV w.) – **myśl ekonomiczna rozwijała się w ścisłym** związku z **ewolucją** układu społeczno-gospodarczego **feudalizmu**.

Dwa nurty: 1) **kanonistyczny (poglądy na zjawiska gospodarcze przez pryzmat koncepcji etycznej)**, 2) **świecki**.

Institucje - **państwo, kościół, gildie** (gr. kupców);

Stany - **duchowieństwo, szlachta, mieszczaństwo i chłopstwo**;

Feudalne stosunki własnościowe.

1.2. Merkantyizm – XVI - XVII wiek

Merkantyizm - kierunek myśli ekonomicz i politycznej zmierzającej do **powiększania dochodu społeczeństw** (narodów) **przez** uzyskiwanie kruszcu (złota) z **handelu**, **protekcją celną** i **industrializacją** kraju.

Główne idee **merkantyizmu**, jako kierunku **myśli ekonomicznej**:

- 1) **utożsamianie bogactwa z ilością pieniądza** kruszcowego,
- 2) **dodatni bilans obrotów z zagranicą** (zakaz wywozu kruszców popierając ich import, handel międzynarodowy, protekcja celna),
- 3) **interwencjonizm państwowy** (rozwój manufaktur, ułatwienia w komunikacji i handlu wewnątrz krajowym),
- 4) **autarkia**, czyli **pełna samowystarczalność**, czyli **rozwinąć przemysł krajowy i związać go z rolnictwem**, **aby import nie był w ogóle potrzebny**. W ten sposób kraj byłby samowystarczalny, osiągając nadwyżkę bilansu handlowego **poprzez eksport** własnej produkcji.

1.3. Fizjokratyzm - przełom XVII i XVIII wieku

Fizjokratyzm (gr. *physis* - natura, *kratos* - władza) kierunek myśli ekonomicznej, którego podstawą jest teza o panowaniu przyrody, a więc istnieniu porządku naturalnego w całym świecie (w społeczeństwie i gospodarce);

Fizjokratyzm opiera się na trzech koncepcjach:

- 1) porządku naturalnego (ustrój wyrazem dobrowolnej i świadomej działalności człowieka; w działalności gospodarczej interes osobisty ale nie krzywdzący innych); porządek opatrnościowy;
- 2) dochodu czystego (suma dóbr i usług w ciągu roku ale tylko z pracy w rolnictwie, która jest jedynie produkcyjna, inne nie);
- 3) obiegu dóbr (klasa produkcyjna-rolnicy, właściciele-posiadacze ziemscy, klasa jałowa- pracujący w handlu oraz przemysł i zawody wolne).

1.4. Ekonomia klasyczna – A. Smith – (1723 - 1790)

„Badanie nad naturą i przyczynami bogactwa narodów – 1776 r.”

- * **Ekonomia klasyczna** należy do pierwszego systemu nauki ekonomii, który **wyjaśnia istotę i zasady działania obiektywnych praw ekonomicznych**.
- * **Ekonomia klasyczna** zakłada, że **podstawowym ogniwem procesu gospodarowania jest produkcja, a praca jest podstawowym czynnikiem tworzącym bogactwo**.
- * **Ekonomia klasyczna utożsamia bogactwo narodowe z ilością wyprodukowanych dóbr w danym okresie na terytorium danego kraju**

Ekonomia klasyczna - liberalizm ekonomiczny - teoria
głosząca, że **wolnokonkurencyjna gospodarka**
samoczynnie, bez zewnętrznej ingerencji, dąży do
równowagi

- * Słynne **cztery słowa: swoboda działania, swoboda ruchu** (*fr. **laissez faire, laissez passer***) - **przewodnią ideą ustawodawstwa** i **naczelną wskazówką dla administracji państwowej.**
- * **Rząd nie powinien ingerować w procesy gospodarcze, ponieważ „niewidzialna ręka rynku” dokonuje optymalnej alokacji zasobów** do poszczególnych dziedzin wytwarzania, **uruchamia samoregulujące mechanizmy gospodarki, jej ustawiczne dążenie do równowagi.** Kolejna ekonomia neoklasyczna =>

1.5. Ekonomia neoklasyczna

Ekonomia neoklasyczna to **subiektywna teoria wartości oparta na pojęciu użyteczności** (dla jednostki i społeczeństwa), **jako kategorii jakościowej**.

- * **Przesuwa punkt ciężkości od** => rzeczy leżących poza człowiekiem, **zewnętrznych w stosunku do przyczyn i celów gospodarowania**, tj. zaspokajania potrzeb ludzkich, => **do samego człowieka**.
- * **Wykorzystuje w procesie rozumowania nie wielkości przeciętne**, jak to miało miejsce w szkole klasycznej, **lecz marginalne**, czyli **krańcowe**.

1.6. Współczesne nurty w teorii ekonomii

Każdy system gospodarczy działa w obrębie takich instytucji, jak: własność, system wytwarzania i podziału dochodu społecznego, podziału pracy. Instytucje te oraz stosowane przez nie metody wpływają na: sytuację grup społecznych, cele gospodarowania, preferencje indywidualne i społeczne.

1. **Keynesizm** - gospodarka rynkowa jest ze swej natury niestabilna i wymaga aktywnej polityki gospodarczej państwa. W szczególności dotyczy to bezrobocia i inflacji.
2. **Koncepcja państwa opiekuńczego** - rozwiązanie narastających problemów bezrobocia, inflacji i ubóstwa.
3. **Monetarizm** - rozumowanie oparte na założeniu możliwości i szybkiego równoważenia rynków oraz założeniu racjonalnych oczekiwań.
4. **Teoria racjonalnych oczekiwań** – ludzie zawsze reagują prawidłowo, przewidując np. wyższe ceny i stopy proc. jako skutek państwowej polityki fiskalnej, monetarnej. Ludzie nie dadzą się ogłupić, podejmują decyzje opierając się na najlepszych dostępnych informacjach (danych) oraz znajomości teorii ekonomicznej.

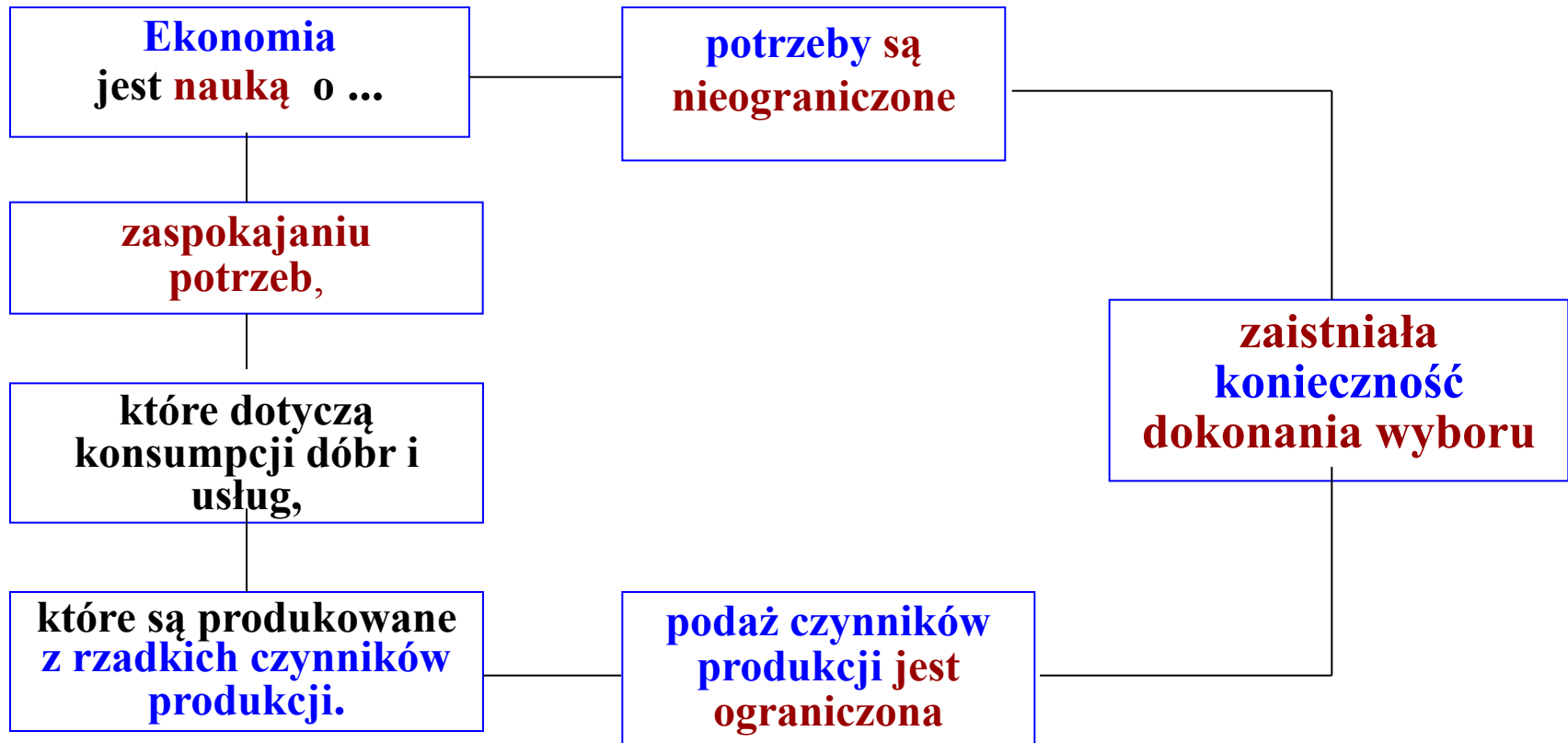
Przedstawione **główne** nurty i szkoły **myśli ekonomicznej** {do Ćwicz.}

- 1.1.1. Myśl ekonomiczna Starożytności** – IV w. p.n.e (nazwą „*ekonomia*” z gr. *oikonomikos*, gr. *oikos* - dom, *nomos* – **prawo** posługiwał się **Ksenofont**); i **Średniowiecza** – V - XV w. - **myśl ekon. rozwijała się w ścisłym związku z ewolucją** układu społeczno-gospodarczego **feudalizmu** (**dwa nurty**: kanonistyczny i świecki)
- 1.1.2. Merkantylizm** - XVI – XVII w.) - **ilość pieniądza kruszcowego** - miernikiem bogactwa, interwencjonizm, **autarkia**;
- 1.1.3. Fizjokratyzm** – XVIII w.) - (gr. *physis* - **natura**, *kratos* - **władza**) kierunek myśli ekonomicznej, **którego podstawą** jest **teza** o **panowaniu przyrody**, a więc **istnieniu porządku naturalnego**, dochód czysty, obieg dóbr;
- 1.1.4. Ekonomia klasyczna**- początkiem ekonomii, **jako nauki- zakłada**, że **podstawowym ogniwem procesu gospodarowania** jest **produkcja**, a **praca** jest podstawowym czynnikiem tworzącym bogactwo. **A. Smith zwany „ojcem ekonomii politycznej”** kapitalizmu. Jego dzieło pt. „**Badanie nad naturą i przyczynami bogactwa narodów**” ogłoszone w **1776** r., w tym samym co **Deklaracja Niepodległości St.Zjed.**
- 1.1.5. Ekonomii neoklasycznej** - odpowiedzią na potrzeby rozwijającej się gospodarki rynk. **Przesuwa punkt ciężkości od rzeczy leżących poza człowiekiem, zewnętrznych w stosunku do przyczyn i celów gospodarowania => do samego człowieka.** Wykorzystuje w procesie rozumowania **nie wielkości przeciętne**, jak to miało miejsce w szkole klasycznej, **lecz** marginalne, czyli **krańcowe**.
- 1.1.6. Współczesne nurty w teorii ekonomii** (instytucjonalizm, keynesizm, państwo opiekuńcze, monetaryzm, teoria racjonalnych oczekiwań).

2. Przedmiotem ekonomii, jej zakres i metody badań

- * **Przedmiotem ekonomii, nauki badającej** w jaki sposób **społeczeństwo gospodarujące** decyduje o tym, co ?, jak ? i dla kogo wytwarzać ?
jest obszar ludzkich zachowań obejmujący: **produkcję dóbr => podział => wymianę => i konsumpcję** oraz **towarzyszące im zjawiska, tj. rozwiązywanie fundamentalnych sprzeczności między nieograniczonymi potrzebami ludzi w zakresie dóbr a ograniczonymi możliwościami ich zaspokojenia [ograniczoność zasobów naturalnych i będących wynikiem działalnością człowieka].**
- * **To nieustanne rozwiązywanie sprzeczności, wybory człowieka** nazywamy **gospodarowaniem** - vide współzależności ekon. =>

Współzależności ekonomiczne



Determinanty wyboru: musimy wiedzieć, czego chcemy oraz w jakich warunkach mamy działać.

- 1) ograniczenia: jakimi zasobami możemy dysponować, jakie są metody produkcji a jakie zabronione,
- 2) cele, preferencje i kryteria: jakie, które są ważniejsze, o ile oraz kryteria - maks. celu czy mini nakładu
- 3) zmienne wyboru czyli o czym mamy zdecydować:

* **co wytwarzać** (jakie dobra i usługi, w jakich ilościach)? * **jak wytwarzać** (wybór metod wytwarzania)?

* **dla kogo wytwarzać** (potrzeby indywidualne, zbiorowe, bieżące czy przyszłe-akumulacja?).

Determinanty wyboru => musimy wiedzieć czego chcemy oraz w jakich warunkach mamy działać, tj:

- 1) ograniczenia: jakimi zasobami możemy dysponować, jakie są metody produkcji a jakie zabronione;**
- 2) cele, preferencje i kryteria: jakie, które są ważniejsze, o ile oraz kryteria - maks. celu czy mini nakładu;**
- 3) zmienne wyboru czyli o czym mamy zdecydować:**
 - * co wytwarzać** (jakie dobra i usługi, w jakich ilościach)?
 - * jak wytwarzać** (wybór metod wytwarzania)?
 - * dla kogo wytwarzać** (potrzeby indywidualne, zbiorowe, bieżce czy przyszłe-akumulacja?).

Ekonomia, badając wykorzystanie ograniczonych zasobów, pełni dwie funkcje: *poznawczą i *aplikacyjną.

- * **Funkcja poznawcza** - polega na tym, że **ekonomia dostarcza wiedzy o kategoriach, zjawiskach i procesach gospodarczych, o rządzących nimi prawidłowościach, o ich przyczynach i skutkach.**

Funkcja poznawcza pozwala m.in. **odpowiedzieć** na kluczowe dla gospodarki pytania: **co, jak i dla kogo produkować?**

- * **Funkcja aplikacyjna** - polega głównie na tym, że **ustalenia i wynikające z nich wnioski dostarczają wskazówek przydatnych w działalności gospodarstw domowych, przedsiębiorstwa itd. Wskazówki te ułatwiają w podejmowaniu prawidłowych decyzji, np. w proces alokacji zasobów rzadkich między różne konkurencyjne ich zastosowaniem**

Funkcja aplikacyjna pozwala zaaplikować wyniki badań do sfery realnej gospodarki

Współczesna ekonomia wyróżnia dwa równoległe podejścia (nurty) w badaniu i myśleniu ekonomicznym, tj. pozytywne (*opisowe*) i normatywne (*postulatywne*)

1. **Ekonomia pozytywna** - zajmuje się opisem istniejącej rzeczywistości, czyli zajmuje się światem takim, jakim on jest, a nie takim, jakim powinien być. Badacz – odwołując się do faktów – stara się w sposób bezstronny, przy użyciu naukowych metod, wyjaśnić prawidłowości dotyczące rzeczywistości społ-gosp. Odp. na pytania: *jakie zjawiska, procesy i działania mają istotny wpływ na gospodarkę; *jakie są przyczyny, uwarunkowania i następstwa pewnych zjawisk; *do jakich skutków prowadzą takie czy inne działania ludzi itp.
2. **Ekonomia normatywna** – ocenia i formułuje sądy (stwierdzenia) oparte na subiektywnym wartościowaniu faktów i zjawisk gospodarczych według własnej (badającego) hierarchii wartości i światopoglądu.
Zwolennicy ek. norm. próbują mówić jak świat powinien wyglądać, co jest dla nich dobre a co złe, co jest sprawiedliwe a co nie. Ich stwierdzenia (sądy) nie dają się zweryfikować, np. „*bezrobocie jest poważniejszym problemem społecznym niż inflacja*” czy „duże różnice w dochodach są niedobre”.

2.2. Zakres ekonomii - **trzy działy**: mikroekonomia, makroekonomia i międzynarodowe stosunki ekonomiczne

1. **Mikroekonomia** - dział ekonomii **badający poszczególne elementy tworzące gospodarkę**, tj. **gospodarstwa domowych, przedsiębiorstwa, sektory gospodarki, rynki określonych produktów i usług**.
2. **Makroekonomia** - dział ekonomii **zajmujący się gospodarką jako całość**, sposobem jej działania **z uwzględnieniem relacji rynku i państwa**.
3. **Międzynarodowe stosunki ekonomiczne** - dział ekonomii **zajmujący się światowymi systemami ekonomicznymi**, powiązania pomiędzy przedsiębiorstwami, krajami i grupami krajów w skali międzynarodowej

Zakres ekonomii - trzy działy, które obejmują=>

Dział ekonomii	Przedmiot badań	Dziedziny zainteresowania
Mikroekonomia	Gospodarstwa domowe, indywidualni konsumenci, przedsiębiorstwa, rynki określonych produktów i usług.	Teoria popytu i podaży, teoria przedsiębiorstwa, teoria popytu na pracę i na inne czynniki produkcji.
Makroekonomia	Państwo - podmiot rynku i podmiot regulujący, gospodarka narodowa, zwłaszcza dochód narodowy.	Ceny, zatrudnienie, polityka fiskalna i pieniężna, konsumpcja i inwestycje, bilans płatniczy, wzrost gospodarczy.
Międzynarodowe stosunki ekonomiczne	Światowe systemy ekonomiczne.	Powiązania pomiędzy przedsiębiorstwami, krajami i grupami krajów w skali międzynarodowej.

Mikroekonomia

- * **Mikroekonomia - bada poszczególne elementy tworzące gospodarkę**, tj. gospodarstwa domowych, przedsiębiorstwa, sektory gospodarki, rynki określonych produktów i usług
- * **Mikroekonomia analizuje sposób działania i zachowania się na rynku** poszczególnych **producentów i konsumentów, sprzedawców i nabywców.**
- * **Mikroekonomia bada czynniki wpływające na kształtowanie się wielkości produkcji** oraz podaży poszczególnych produktów i usług, **rozmiaru popytu na nie, wysokości cen.**

Makroekonomia

- * **Makroekonomia** - dział ekonomii zajmujący się **gospodarką jako całość**, sposobem jej działania z uwzględnieniem relacji rynku i państwa.
- * **Makroekonomia bada** m.in. **czynniki wpływające na poziom i zmiany**:
 - globalnej (*łącznej*) produkcji i konsumpcji w gospodarce,
 - **globalnej podaży** produktów i usług,
 - *globalnego popytu* na nie,
 - *ogólnego (Średniego) poziomu cen*,
 - *globalnego zatrudnienia i inwestycji*,
 - **dochodów i wydatków budżetu państwa**.
- * **Makroekonomia zajmuje** się przede wszystkim **badaniem wielkości agregatowych**, czyli wielkości dotyczących całej gospodarki.

Międzynarodowe stosunki ekonomiczne

Międzynarodowe stosunki ekonomiczne - dział ekonomii zajmujący się **światowymi systemami ekonomicznymi**, powiązaniem pomiędzy przedsiębiorstwami, krajami i grupami krajów w skali międzynarodowej.

Międzynarodowe stosunki ekonomiczne obejmują: międzynarodowy **podział pracy**, międzynarodowy **handel towarami i usługami**, **przepływ czynników produkcji** oraz międzynarodową i **globalną politykę ekonomiczną**.

2.3. Metody badań naukowych w ekonomii

Ekonomia stara się **formułować**, a więc **wykrywać i opisywać** pewne ogólne **prawidłowości** rządzące procesami gospodarczymi.

Identyfikacja tych związków nie jest prosta, wymaga odpowiednich metod i narzędzi.

Metody przyrodnicze odnoszą się do zjawisk mających charakter powtarzalny, typowy	▪ obserwacyjne
	▪ eksperymentalne
	▪ statystyczne
Metody humanistyczne odnoszą się do treści i jakości zjawisk indywidualnych (natury i istoty człowieka)	• wyjaśniające
	• porównawcze
	• analityczne

Metody badań naukowych w ekonomii

Ekonomia => do wykrywania i opisywania pewnych ogólnych prawidłowości rządzące procesami gospodarczymi używa odpowiednie metod i narzędzi, zapożyczone z dorobku nauk ścisłych (matematyka, statystyka itd.). Są to m. inn.: analiza systemowa i analiza modelowa oraz metoda indukcyjna i dedukcyjna.

1. **Analiza systemowa** - metoda badawcza polegająca na ujmowaniu opisywanych obiektów nie jako elementów niezależnych, lecz jako części składowej określonej całości (wzajemnie ze sobą powiązane);
2. Analiza modelowa – polega na przyjęciu określonych założeń upraszczających i koncentrowaniu uwagi na wybranych problemach;
3. **Metoda dedukcyjna** - polega na dedukcyjnym wnioskowaniu (od ogółów do szczegółów) i odkrywaniu zależności;
4. **Metoda indukcyjna** - polega na badaniu pewnej klasy zjawisk (od szczegółu do ogółu) i formułowaniu na tej podstawie hipotez;

***SYSTEM** (gr. rzecz złożona) - zbiór elementów, powiązanych ze sobą relacjami, w taki sposób, że stanowią one całość zdolną do funkcjonowania w określony sposób

Ekonomia wykorzystując **metody i narzędzia** **zapożyczone** z dorobku **ścisłych** (matematyka, statystyka itd.), **sprawia, iż** wiarygodna **i** czytelna **staje się** **prowadzona analiza.**

Metody badań naukowych w ekonomii => **analiza systemowa** **i analiza modelowa**, **metoda indukcyjna** **i dedukcyjna.**

* **Analiza systemowa** - metoda badawcza polegająca na **ujmowaniu opisywanych obiektów** nie jako elementów **niezależnych**, lecz **jako części składowych określonej całości**, (wzajemnie ze sobą powiązanych, np. elementy rzeczywistości społecznej).

* **Analiza modelowa** – istota jej **polega** na przyjęciu określonych założeń upraszczających i **koncentrowaniu uwagi na wybranych problemach**. Jest to konieczne, ponieważ **procesy i zjawiska ekonomiczne są z reguły skomplikowane** i trudno je rozpatrywać w całej ich złożoności.

- **Model** to konstrukcje myślowe **mające na celu wyjaśnienie obserwowanych zjawisk**. Służą do wyizolowania badanych zjawisk, **po to aby wyrazić ujawniły się badane zależności**.
- **Teoretyczny model ekonomiczny składa się z pewnej liczby założeń**, w których:
 - **odrzuca się** pewne zjawiska uznane za przypadkowe lub nieistotne;
 - **przyjmuje się, że badane zjawiska, przedmioty i osoby mają określone cechy**.
- W takim ujęciu **model ekonomiczny jest zbiorem założeń tworzącym uproszczony, schematyczny obraz** pewnego fragmentu gospodarki, w którym można badać istotne zależności.
- **Wśród modeli ekonomicznych wyróżnia się modele opisowe oraz matematyczno - cybernetyczne** (równania i nierówności, wykresy).

* **Metoda dedukcyjna** (**od ogółów do szczegółów**) polega na dedukcyjnym wnioskowaniu i **odkrywaniu zależności** z modelu o **zredukowanej liczbie** zmiennych (wykorzystywanie zasady **ceteris paribus**, tzn. **przy innych warunkach jednakowych**).

* **Metoda indukcyjna** (**od szczegółu do ogółu**) polega na empirycznym badaniu **pewnej klasy zjawisk** i **formułowaniu** na jego podstawie **hipotez**.

* **Narzędzia ekonomii** – **dane**, ich źródło i rodzaj, **sposoby prezentacji** (tabela, wykres) i **miary statystyczne**.

Zestaw narzędzi, **warsztat ekonomisty** – *przedstawiono w załączniku {ćwiczenia}*

Przedstawione informacje dają obraz nt. przedmiotu i zakresu oraz warsztatu badawczego ekonomii

Przedmiotem zainteresowania ekonomii jest wyjaśnienie w jaki sposób społeczeństwa rozwiązują fundamentalną sprzeczność między nieograniczonymi potrzebami ludzi a ograniczonymi możliwościami ich zaspokojenia.

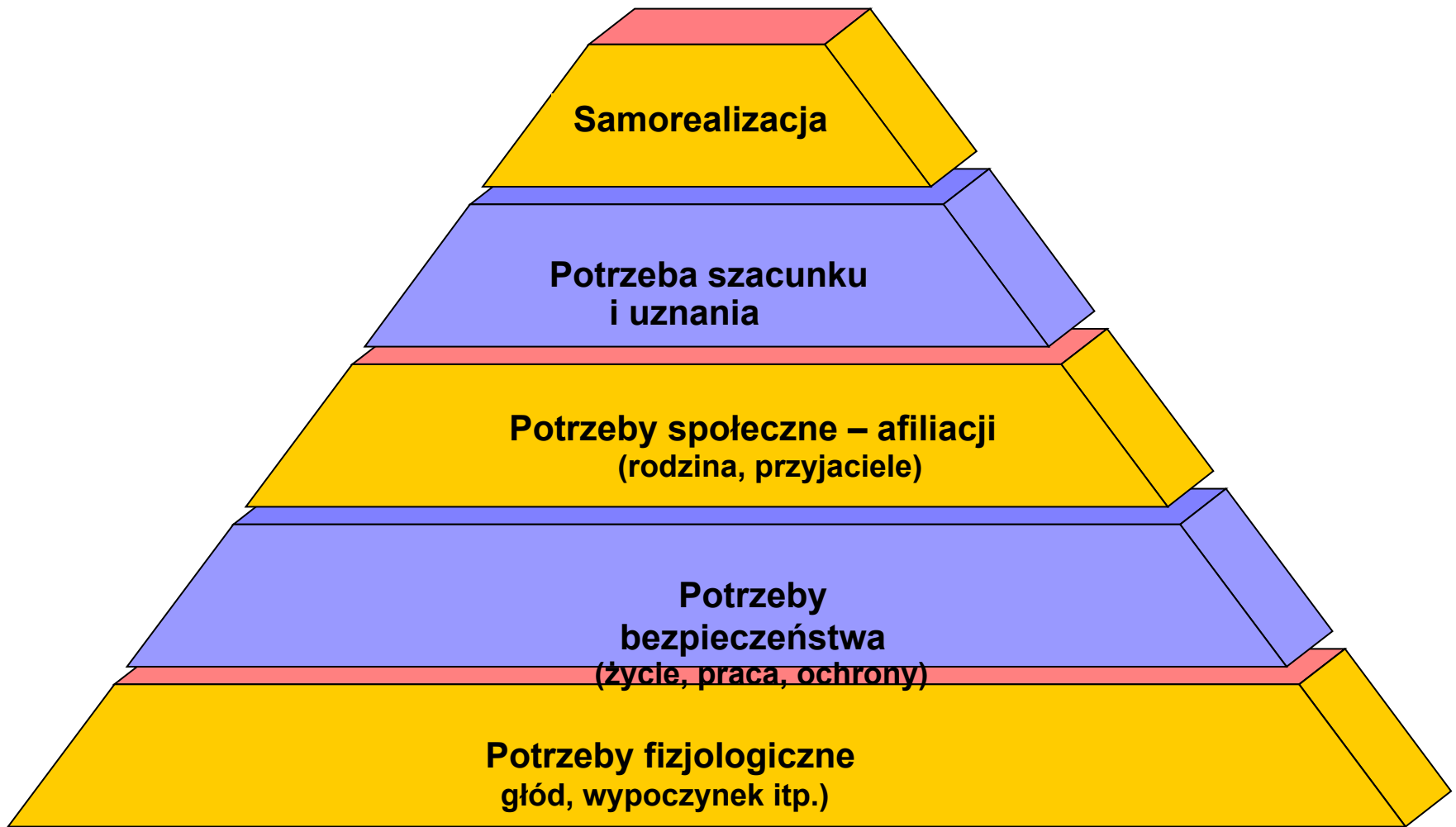
Potrzeby ludzkie, ich istota, rodzaje i hierarchia wg. A. Maslowa

Ekonomia bada procesy gospodarcze, tzn. =>
produkcję => podział => wymianę => konsumpcję
środków zaspokajających ludzkie potrzeby.

- 1. Potrzeba to co jest nam potrzebne w znaczeniu rzeczowym** (chleb, mieszkanie) lub **pozarzeczowym** (nauka, praca).
- 2. Potrzeba to siła, która organizuje percepcję, myślenie, dążenie i działanie w taki sposób, aby przekształcić w pewnym kierunku istniejącą niezadowalającą sytuację.**

Potrzebą - w ujęciu ekonomicznym - **nazywamy stan** albo **poczucie niedoboru** lub **braku jakichś wartości.**

Potrzeby – w ujęciu ekonomicznym - nazywamy **stan** albo **poczucie niedoboru** **lub** **braku** jakichś wartości



A. Maslow badając rolę **potrzeb** w życiu człowieka i sposobów ich zaspokajania - przedstawił **strukturę** potrzeb człowieka i ich **hierarchię** w formie **piramidy**

Hierarchia potrzeb ludzkich według A. Masłowa

- **U podstaw** w hierarchii Masłowa znajdujemy **potrzeby fizjologiczne** (potrzeba zaspokojenia głodu, pragnienia wypoczynku, ciepła).
- **Drugą** z podstawowych potrzeb jest **bezpieczeństwo**, które wyraża się w poczuciu braku zagrożenia fizycznego, pieniężnego (praca), umysłowego i emocjonalnego.
- **W trzeciej** kolejności plasuje się potrzeba **społeczna** (afiliacji). Objawia się to potrzebą przynależności do grupy, przyjaźni, akceptacji, miłości i należenia do rodziny.
- **Następnie** mamy do czynienia z potrzebą **uznania**, którą można podzielić na potrzebę uznania w środowisku i potrzebę szacunku dla siebie.
- **Na szczycie** potrzeb znajduje się **samorealizacja** (pragnienie wykorzystania własnej wiedzy i umiejętności).

Charakterystyczna cecha w hierarchii A. Masłowa

- * Cechą jest to, że zaspokojenie potrzeb na niższym poziomie zawsze wywołuje nowe potrzeby. **Ale warunkiem realizacji potrzeb na wyższym poziomie jest zaspokojenie potrzeb na poziomie niższym.**
- * Oznacza to, że dopiero po zaspokojeniu potrzeb fizjologicznych i bezpieczeństwa pojawiają się **potrzeby przynależności i uznania**, a następnie – potrzeba **samorealizacji** (potrzeby niższego i wyższego rzędu).

Rodzaje potrzeb ekonomicznych

Potrzeby możemy podzielić na:

- * **naturalne (elementarne)**, np. odżywianie, wypoczynek, mieszkanie i **potrzeby wyższego rzędu (wtórne)**, np. nauka, rozrywka, podróże itp.,
- * **teraźniejsze** czyli wymagające bieżącego zaspokojenia i **potrzeby przyszłe**, zaspokajane w późniejszym okresie życia,
- * **realne i nierealne**, potrzeby możliwe do zaspokojenia na danym etapie życia i **nie realne**, czyli marzenia,
- * **jednostkowe i społeczne**, potrzeby zaspokajane indywidualnie przez każdego człowieka i zaspokajane zbiorowo - **potrzeby społeczne**.

* **Skala potrzeb** jest **nieograniczona** i **stale** się zmienia.

Charakterystycznymi cechami współcz. człowieka są:

- **zmiennosc** - wynika z czasu, miejsca i warunków życia,
- **rozwojowosc** - konsekwencja postępu cywilizacyjnego,
- **nieograniczoność** - np. **potrzeba** ciągłego poszerzenia wiedzy, umiejętności.

* **Podstawowymi źródłami potrzeb są:**

- organizm człowieka,
- Środowisko przyrodnicze, warunki klimatyczne,
- Życie społeczno-gospodarcze.

* **Człowiek zaspokaja potrzeby w procesie konsumpcji,**
w procesie pozyskiwania określonych **dóbr** oraz ich
użytkowania.

Chęć zaspokajania potrzeb pobudza aktywność ludzi

W miarę **nasycenia potrzeb** powstają nowe, dotychczas **nieznane** lub **pojawią się czynniki zewnętrzne**, które te **nieznane potrzeby** wywołują. **Jest to cykl...**

***potrzeba** => **działanie na rzecz jej zaspokojenia**
=> **zaspokojenie nowych potrzeb** => **nowa potrzeba**
=> **i cykl się powtarza.**

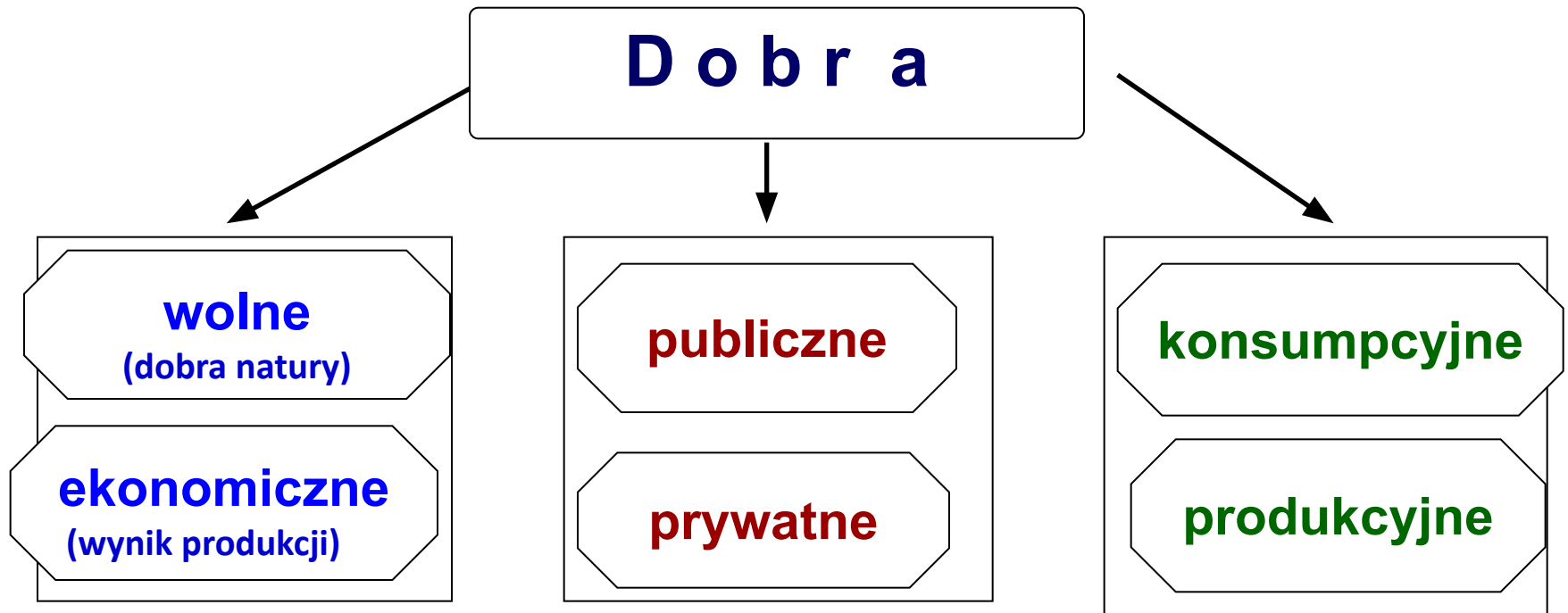
Zatem **potrzeby** nie tylko budzą w człowieku **chęć zaspokojenia** ale **jednocześnie są źródłem jego kreatywności** i **działania** – **bodźcem rozwoju i postępu** zarówno w obszarze **gospodarczym**, jak i **osobowościowym.**

4. Dobra ekonomiczne i ich rodzaje

Człowiek zaspakaja **swoje potrzeby nabywając i konsumując określone dobra, które wcześniej wytworzył określony producent lub korzysta z dóbr danych przez naturę** (w postaci nadającej się do zaspokojenia określonej potrzeby).

- * W ekonomii **dobro ekonomiczne to rzecz (produkt pracy ludzkiej) lub usługa, cechujące się użytecznością, czyli** mogące zaspokoić (zaspokajać) w sposób bezpośredni **lub pośredni** potrzebę człowieka.
- * **Czyli dobra to przedmioty materialne i usługi, które posiadają dla konsumenta odpowiednią użyteczność, a użyteczność to zdolność do zaspokojenia określonych potrzeb człowieka** (satysfakcja, którą uzyskuje konsument z tzw. spożycia dobra lub usługi).

Dobra i ich rodzaje - to rzeczy (produkt pracy ludzkiej) lub usługi cechujące się użytecznością, czyli mogące zaspokoić w sposób bezpośredni lub pośredni potrzebę człowieka



Kryterium: możliwość pozyskania, sposobu służenia ludziom, przeznaczenia,

- * **dobra wolne** - występują w nieograniczonej ilości i w formie bezpośrednio nadającej się do spożycia (powietrze, światło i ciepło słoneczne)
- * **dobra ekonomiczne** - **dobra** rzadkie, **ich ilość na ziemi ograniczona**, są wytwarzane przez człowieka i **mogą być wykorzystywane** do celów produkcyjn

Rodzaje dóbr - podstawowe cechy

Kryterium klasyfikacji	Rodzaje dóbr i ich przykłady	Podstawowe cechy
możliwość pozyskania	<p>wolne (powietrze, światło i ciepło słońca.)</p>	<ul style="list-style-type: none"> * występują w przyrodzie w nieograniczonej ilości, * nie mają konkretnego właściciela, * nie są wynikiem procesu gospodarowania, a więc nie są towarami, które kupuje się na rynku,
	<p>ekonomiczne (odzież, zboże, komputer, dźwig)</p>	<ul style="list-style-type: none"> * są wytwarzane przez ludzi w procesie gospodarowania, * do ich wytwarzania wykorzystywane są zasoby czynników wytwórczych (ziemi, pracy i kapitału), * ich ilość jest niewystarczająca, aby zaspokoić zmienne i nieograniczone potrzeby ludzi,
przeznaczenie dóbr ekonomicznych	<p>konsumpcyjne (chleb, buty, mieszkanie, samochód)</p>	<ul style="list-style-type: none"> * bezpośrednio zaspokajają potrzeby ludzi, * ich ilość jest niewystarczająca, aby zaspokoić zmienne i nieograniczone potrzeby ludzi,
	<p>produkcyjne (maszyny, tkaniny, zboże)</p>	<ul style="list-style-type: none"> * służą do wytwarzania innych dóbr, * podlegają dalszemu przetwarzaniu,
właściciel dóbr ekonomicznych	<p>prywatne (rower, samochód, dom)</p>	<ul style="list-style-type: none"> * ich posiadanie jest związane z przeniesieniem praw własności w momencie na ich sprzedającego, * są dostępne tylko dla właścicieli, którzy mają prawo decydować co z nimi zrobić i jak je wykorzystać,
	<p>publiczne (obrona narodowa, komunikacja miejska)</p>	<ul style="list-style-type: none"> * ich właścicielem jest rząd lub organ samorządu terytorialnego (gmina lub powiat), * są użytkowane jednocześnie przez społeczeństwo lub dużą grupę ludzi, * płacimy za nie pośrednio przez uiszczanie podatków, * z ich konsumpcji nie można nikogo wykluczyć.

Związki pomiędzy **dobrami ekonomicznymi** **-komplementarność i substytucyjność**

- * **komplementarność** - uzupełnianie się różnych dóbr w zaspokojeniu danej potrzeby, co oznacza, że zakup jednego dobra wywołuje potrzebę zakupu innego dobra komplementarnego (uzupełniającego) np. samochód - paliwo, odtwarzacz DVD - płyta DVD,
- * **substytucyjność** - ta sama potrzeba **może być zaspokojona** przez różne dobra zastępujące się, np. kasetta video - płyta DVD, lek zagraniczny - lek krajowy

5. Czynniki produkcji (**praca**, **kapitał**, **ziemia**)

Aby otrzymać jakikolwiek produkt, **człowiek musi** na bazie znanych mu metod wytwarzania (**technologii**) **połączyć w procesach produkcyjnych** stojące do jego dyspozycji **czynniki produkcji**.

Czynniki produkcji to wszystkie **dobra wolne i ekonomiczne** oraz **praca** stosowane w produkcji **do wytwarzania dóbr i usług**.

Wyodrębnia się **trzy podstawowe czynniki produkcji**:

- 1) praca** - siła robocza - ludzie ze swoją wiedzą i umiejętnościami;
- 2) kapitał** - ekonomiczne dobra produkcyjne - **kapitał fizyczny** lub **rzeczowy** (budynki, maszyny urządzenia, surowce itp.) oraz **kapitał finansowy** (**środki pieniężne, obligacje** itp).
- 3) ziemię** - **zasoby naturalne** (ziemia oraz zawarte w niej bogactwa naturalne, lasy, woda itp.).

Zatem **czynnikami produkcji** nazywamy **pracę, środki produkcji i warunki produkcji** (głównie **ziemię**) **uczestniczące w procesie wytwarzania** (wpływające na proces wytwarzania).

Czynniki produkcji to wszelkiego rodzaju dobra lub usługi wykorzystywane w procesie produkcji (tj. praca, środki produkcji (kapitał) i warunki produkcji).

Czynniki produkcji		Rodzaj udziału w wytworzonym dochodzie
praca (siła robocza)		płaca
środki produkcji	przedmioty pracy (surowce, materiały, półprodukty)	kapitał
	środki pracy (maszyny, urządzenia, narzędzia)	
warunki produkcji	ziemia	renta
	technologia	płaca, zysk, procent, dywidenda

Zasoby czynników produkcji => naturalne, kapitałowe i ludzkie =>

Czynniki produkcji

- 1. Praca** – zespół **świadomych** i celowych czynności człowieka, dzięki której **oddziałuje on** na otaczającą go przyrodę.
 - > praca **to ludzki wysiłek fizyczny** lub **umysłowy** włożony w tworzenie dóbr.
 - > **cel** - **przekształcenie szeroko rozumianego Środowiska** w ten sposób, by zwiększyć szanse przeżycia gatunku ludzkiego.
 - > **produkcja** – **działalność ludzka polegająca na wytwarzaniu różnych dóbr** niezbędnych do zaspokojenia potrzeb ludzkich.
- 2. Środki produkcji** – materialne **obiekty** niezbędne w procesie produkcji, **ogół Środków pracy** (*maszyny, urządzenia, narzędzia, itp.*) oraz **przedmiotów pracy** (*surowce, materiały, półprodukty*) **stwarzających** warunki niezbędne do podjęcia i realizowania procesu produkcyjnego przedsiębiorstwa.
- 3. Warunki produkcji** – **ogół czynników**, które związane są z charakterem pracy i otoczeniem, **w którym wykonywana jest produkcja** (*ziemia, technologia itp.*).

ZIEMIA

Pojęcie „ziemia„ obejmuje **wszelkie dary natury**, które są **osiągalne dla ludzi**, czyli gleby, minerały, lasy, wody oraz **wszystkie** zawarte w nich dostępne, w badanym okresie, **bogactwa**.

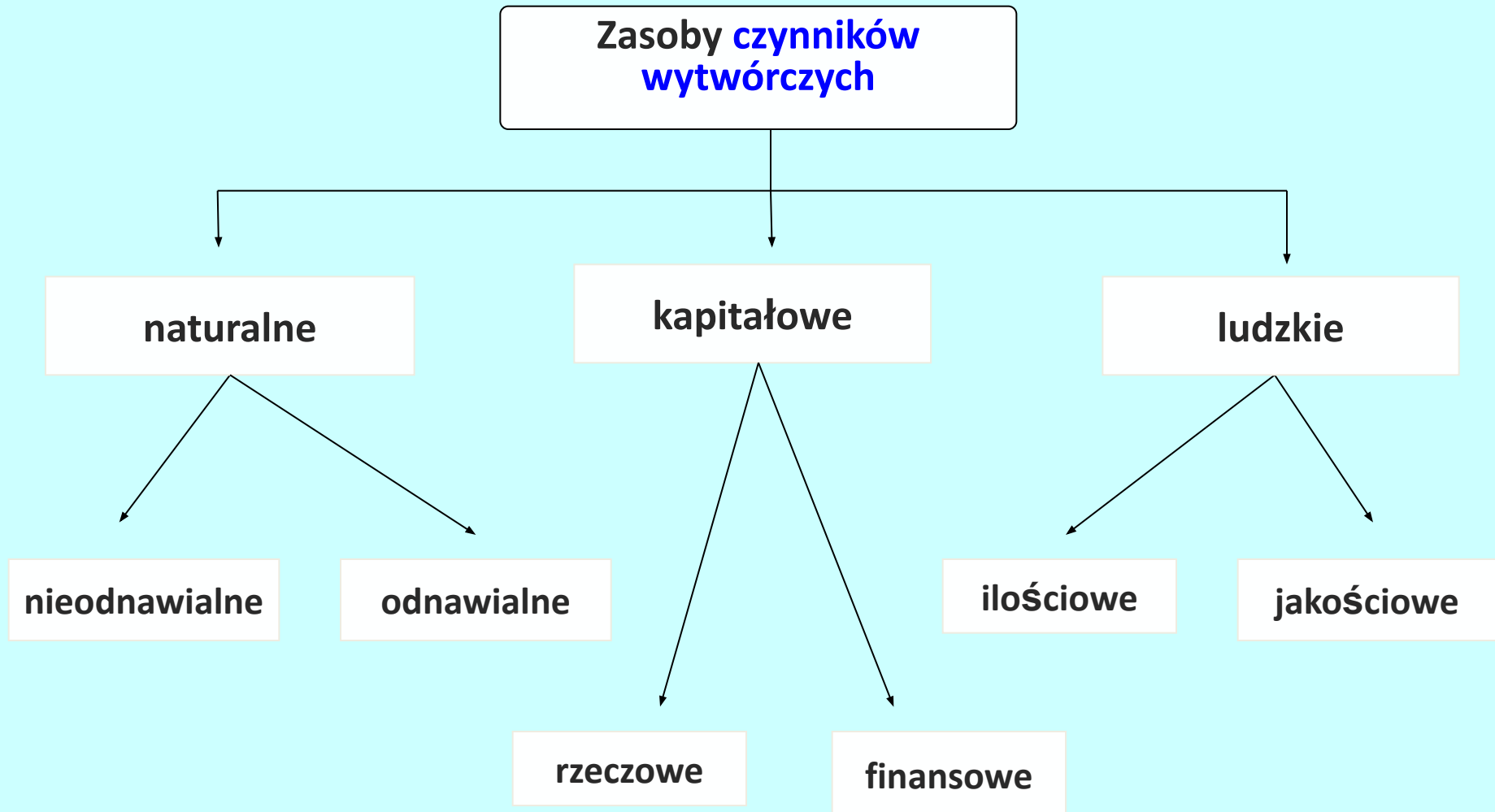
TECHNOLOGIA

- * Wszystkie przedstawione **czynniki produkcji są niezbędne w procesie produkcyjnym ale** pozostawione same sobie **niczego nie wyprodukują**.
- * Trzeba je bowiem **połączyć i zorganizować**. Stąd, jako **czwarty czynnik wytwórczy** podaje się **technologię**.
- * **Obejmuje** ona wszelką wiedzę teoretyczną i praktyczną, wszelkie znane i stosowane w procesach produkcji **metody wytwarzania**.

KAPITAŁ - ekonomiczne dobra produkcyjne - **zasób** środków, który mogą być wykorzystany jako **czynnik** wytwórczy w procesie produkcyjnym

- * Ten zasób czyli **kapitał** tworzą **środki pracy, przedmioty pracy** oraz **środki pieniężne** lub **kapitał rzeczowy** i kapitał finansowy.
- * **Kapitał rzeczowy** to **środki pracy** (*surowce, materiały, półprodukty*) i **przedmioty pracy** (*budynki, maszyny urządzenia, surowce itp.*)
 - **kapitał trwały** to **rzeczy zużywające się stopniowo** w procesie produkcji ale nie zmieniających swej postaci fizycznej, **np. budowle, maszyny, urządzenia** .
 - **kapitał obrotowy** to **dobra i usługi nie tylko** zużywające się w procesie produkcyjnym, **ale również zmieniające swoją postać**.
- * **Kapitał finansowy** - **środki pieniężne, obligacje itp..**

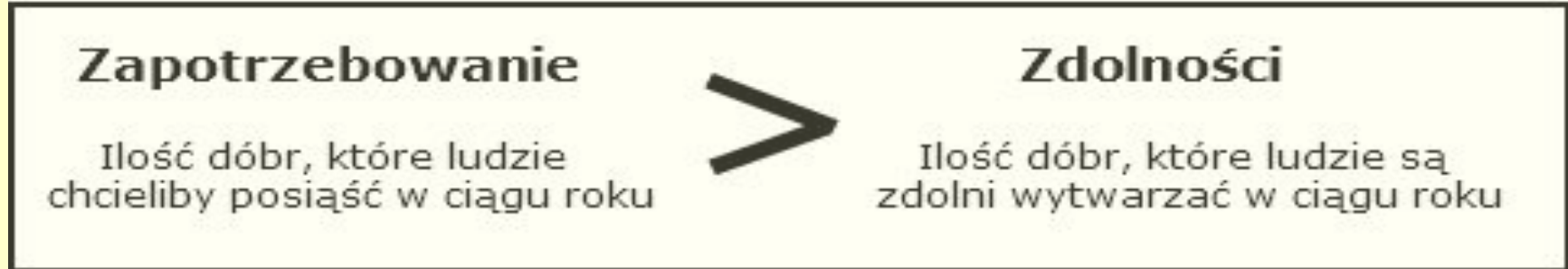
Czynniki produkcji to wszelkiego rodzaju **dobra** lub **usługi** wykorzystywane w procesie produkcji (**praca**, **Środki produkcji** i **warunki produkcji**).
Natomiast ich zasoby to:



6. Wybór ekonomiczny (rzadkość, granica możliwości produkcyjnych racjonalność gospodarowania)

Z faktu istnienia **nieograniczonej skali ludzkich potrzeb** i **ograniczonych zasobów** wynika podstawowy problem ekonomiczny – **problem rzadkości**

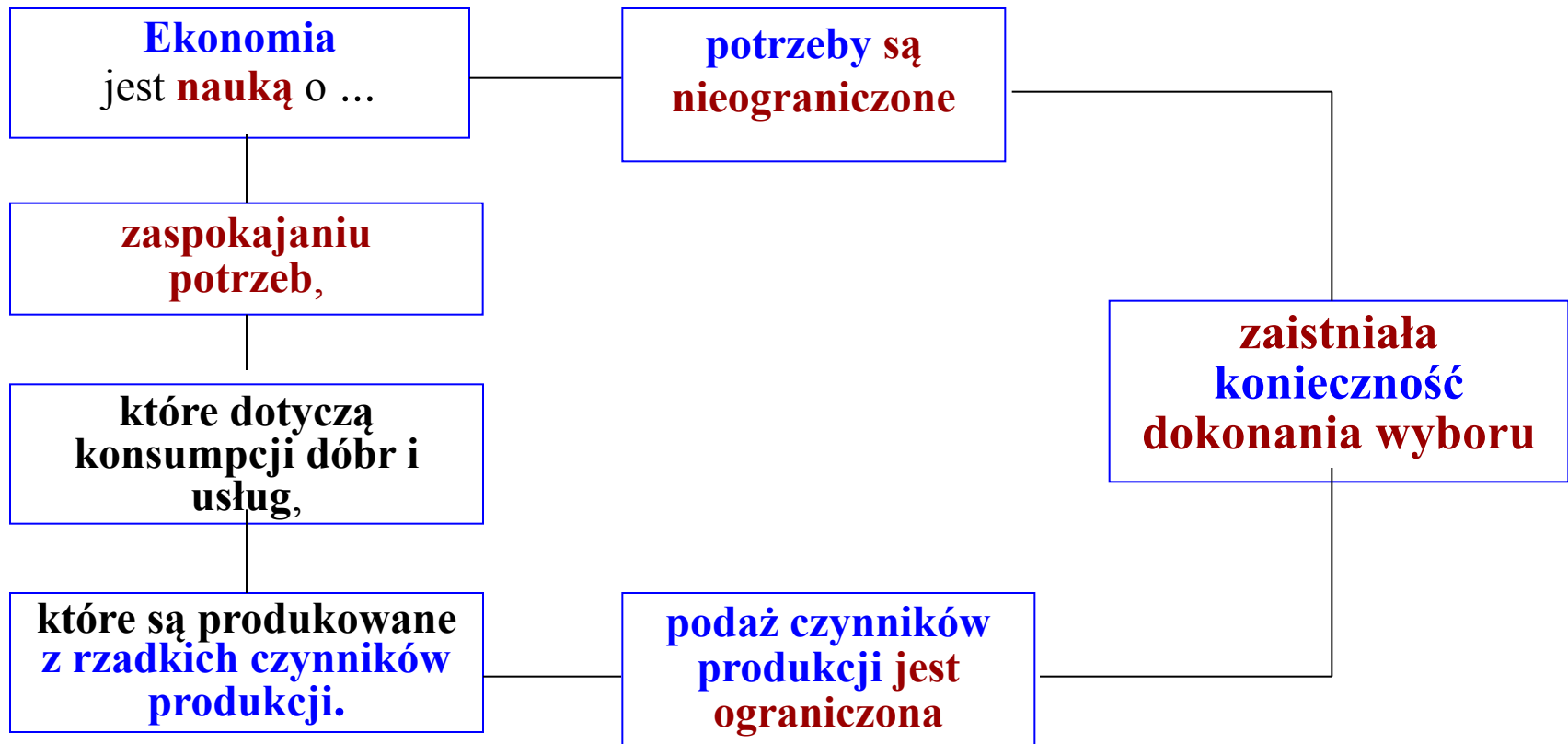
Problem rzadkości



* **Rzadkość**, jako stan **dotyczy konsumentów** (**nie mogą**, w danym okresie, **zaspokoić wszystkich swoich potrzeb**) i **producentów** (**nie mogą**, w danym okresie, **wytworzyć i sprzedać dóbr** tyle na ile jest zapotrzebowanie **a więc i zwiększyć zysk**).

* **Rzadkość** jest stosunkiem **użyteczności do ilości dobra**, czyli **użytecznością zawartą w jednostce danego dobra**. **Dobro jest użyteczne wówczas**, gdy ma zdolność zaspokajania potrzeb.

Współzależności ekonomiczne



Determinanty wyboru: musimy wiedzieć, czego chcemy oraz w jakich warunkach mamy działać.

- 1) ograniczenia:** jakimi zasobami możemy dysponować, jakie są metody produkcji a jakie zabronione,
- 2) cele, preferencje i kryteria:** jakie, które są ważniejsze, o ile oraz kryteria - maks. celu czy mini nakładu
- 3) zmienne wyboru czyli o czym mamy zdecydować:**

* **co wytwarzać** (jakie dobra i usługi, w jakich ilościach)? * **jak wytwarzać** (wybór metod wytwarzania)?

* **dla kogo wytwarzać** (potrzeby indywidualne, zbiorowe, bieżące czy przyszłe-akumulacja?).

Ta **obiektywna sprzeczność** między ograniczonymi środkami a nieograniczonymi potrzebami rodzi konieczność **wyboru ekonomicznego**

Determinanty wyboru: musimy wiedzieć, **czego chcemy** oraz **w jakich warunkach mamy działać.**

- 1) ograniczenia:** jakimi zasobami możemy dysponować, jakie są metody produkcji a jakie zabronione,
- 2) cele, preferencje i kryteria:** **jakie**, które są ważniejsze, o ile oraz kryteria - maks. stopnia realizacji celu czy mini. nakładów,
- 3) zmienne wyboru czyli o czym mamy zdecydować:**
 - * **co wytwarzać** (jakie dobra i usługi, w jakich ilościach)?
 - * **jak wytwarzać** (wybór metod wytwarzania)?
 - * **dla kogo wytwarzać** (potrzeby indywidualne, zbiorowe, bieżące czy przyszłe potrzeby – akumulacja)?

- * **Pomiędzy** przedstawianymi **trzema problemami**, tzn. rodzajami, celami i metodami wytwarzania, **(co, jak i dla kogo?)** występuje ścisła współzależność i decyzje z nimi związane muszą być ze sobą **zharmonizowane automatycznie**, przez działania samoczynne, lub przez **świadomą koordynację**, względnie przez **kombinację obu metod**.
- * **Zadaniem tej harmonizacji**, wynikającym z założenia **dwóch faktów** - **ograniczoneści zasobów i nieograniczonych potrzeb** - jest **optymalne wykorzystanie zasobów**, czyli **doprowadzenie do ich maksymalnej wydajności** (efektywności) **wyrażonej w jednostkach produktów finalnych**, w dobrach przeznaczonych na konsumpcję i akumulację.

Optymalne, efektywne wykorzystanie zasobów =>
przejrzyście ujmuję definicja:

„system produkcyjny wydajnie wykorzystuje swe zasoby,
=> **jeżeli została osiągnięta sytuacja**, w której dalsze
zwiększanie produkcji **jakiegokolwiek dobra końcowego**
może być uzyskane jedynie kosztem zmniejszenia
produkcji **innego dobra końcowego**”

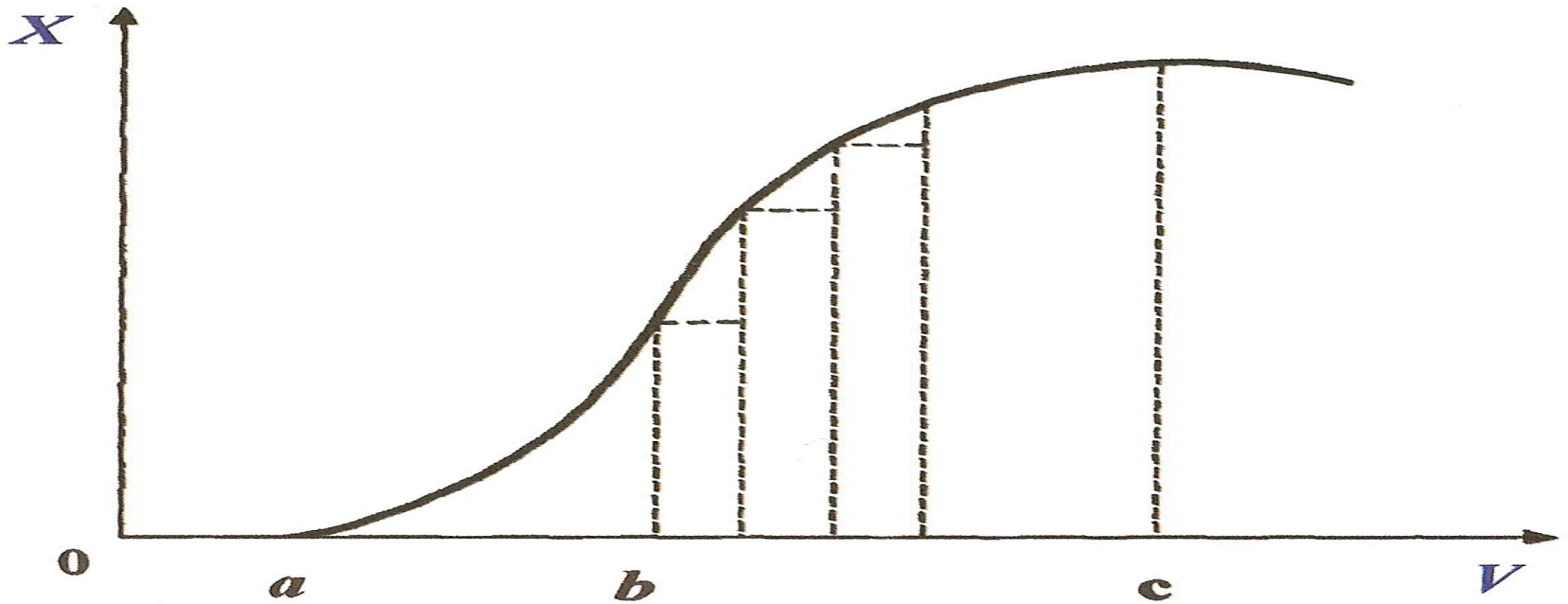
Graficzna ilustracja tej kwestii - **krzywa możliwości produkcyjnych**
techniczne zależności między **nakładami** i **wynikami**

6.2. Granica możliwości produkcyjnych

Obraz możliwości produkcyjnych przejrzyście ujmują:

1. **Funkcja produkcji - krzywa Knighta** - techniczne zależności **między** nakładami i **wynikami** (przychodami),
2. **Krzywa transformacji** - zależności między alternatywnymi możliwościami produkcji **dwóch dóbr** które **jesteśmy zdolni wytworzyć** w ciągu danego **okresu** wykorzystując do tego **w całości i w jak najlepszy sposób** posiadane zasoby oraz technologie produkcji

Funkcja produkcji (krzywa Knighta) obraz technicznych zależności między nakładami (V) i wynikami (X)



I - przedział $0-a$ - produkcja = 0, II - przedział $a-b$ – wzrost produkcji bardziej niż proporcjonalnie do przyrostów nakładów. Pkt b - najlepsze z technicznego punktu widzenia wykorzystanie tych urządzeń. Każda kolejna (poza pkt b), taka sama porcja dodatkowych nakładów daje kolejno coraz większy przyrost produkcji (od b do c). Po przekroczeniu pewnej wielkości nakładów wzrost produkcji jest mniej proporcjonalny do nakładów. Aż przyrosty stają się zerowe, a nawet ujemne – pkt c . Tę ogólną zależność nazywa się w ekonomii prawem nieproporcjonalnych przychodów.

Krzywa transformacji - granica możliwości produkcyjnych

Rys. 1.1

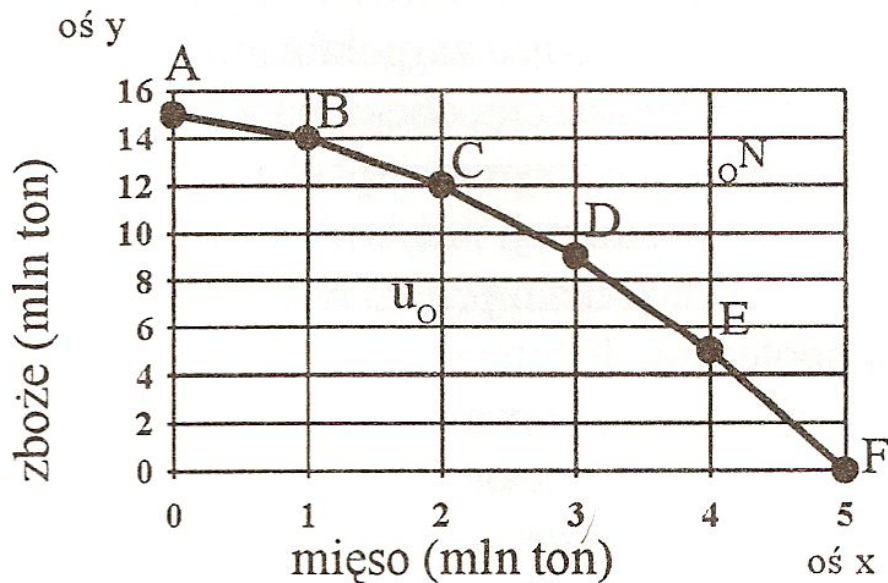
Krawędź możliwości produkcyjnych

Alternatywne możliwości produkcyjne (mln ton)

Możliwości	Zboże	Mięso
A	15	0
B	14	1
C	12	2
D	9	3
E	5	4
F	0	5

Dane tablicy są to pary możliwych wielkości produkcji dwóch klas dóbr, przy danych zasobach i technice

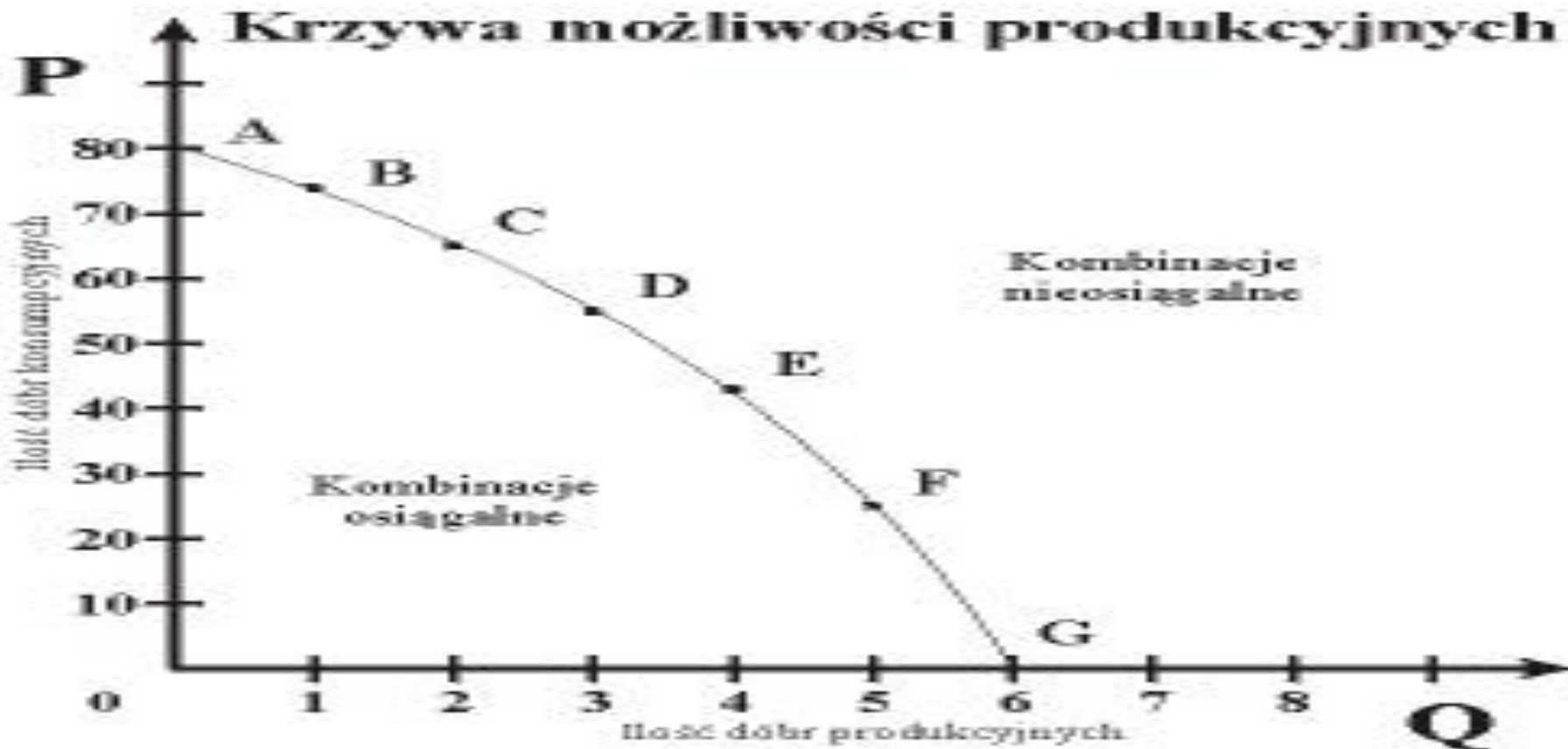
Zastępowanie zboża mięsem (i odwrotnie)



Rysunek przedstawia w postaci graficznej te same pary dóbr, które zestawiono w tablicy obok.

Linia A - F pokazująca **maksymalną kombinację ilości dóbr**, jakie mogą być wyproduk. **w danych warunkach** tzn. **przy danym poziomie techniki i organizacji produkcji** oraz przy danych **zasobach ludzkich** (U- osiągalne, N – nieosiągalne).

Krzywa transformacji - alternatywne możliwości produkcji dwóch dóbr, które społeczeństwo jest zdolne wytworzyć w ciągu danego okresu wykorzystując w całości i w jak najlepszy sposób posiadane zasoby oraz technologie produkcji



Granica możliwości produkcyjnych oddziela **dwa zbiory**: kombinacje **osiągalne** oraz **nieosiągalne** przy danej technologii.

Wyborów można dokonywać jedynie w ramach kombinacji osiągalnych, przy czym punkty leżące na krzywej **AG** wyznaczają wszystkie **maksymalne kombinacje** produkcji dwóch dóbr **jakie** przy danej technologii **można osiągnąć**.

Z pojęciem krzywej transformacji wiąże się szeroko wykorzystywane w ekonomii pojęcie kosztu alternatywnego

Uzyskanie dowolnej jednostki jakiegoś dobra odbywa się kosztem utraty pewnej ilości jakiegoś innego dobra

Koszt alternatywny to **koszt utraconych** (zaniechanych) **możliwości**.

Koszt alternatywny **mierzony jest wartością tej produkcji, której nie realizujemy** lub z której rezygnujemy **w tym celu, aby zwiększyć produkcję innych dóbr** lub innych wartości.

Koszt alternatywny – ściślej **sposób** rozumienia oparty na kosztach alternatywnych **zwraca** uwagę na **racjonalność wyboru ekonomicznego**. **Chodzi bowiem o to, aby nie wybierać rozwiązania gorszego, skoro istnieją rozwiązania lepsze, tzn. przynoszące wyższe korzyści.**

6.3. Racjonalne gospodarowanie i rachunek ekonomiczny

- * **Racjonalne gospodarowanie** to dokonywanie wyboru **najbardziej korzystnych** (optymalnych) **rozwiązań** w procesie gospodarowania. **Przy czym zasada racjonalnego gospodarowania może być ujmowana dwojako:**
 - 1) **jako zasada największego efektu** przy danym nakładzie **środków** lub
 - 2) **jako zasada najmniejszego nakładu środków** na osiągnięcie danego efektu.
- **Zasada największego efektu** zwana również zasadą **największej wydajności** lub **maksymalizacji zysku** **stwierdza, że maksymalny stopień realizacji celu osiąga się postępując** tak, by **przy danym nakładzie środków** otrzymać **maksymalny stopień** realizacji celu.
- **Zasada najmniejszego nakładu** zwana też **zasadą oszczędności środków** lub **minimalizacji nakładów** **mówi nam, żeby postępować** tak, by **przy danym stopniu realizacji celu użyć** minimalnego nakładu **środków**.
- * **Postępowanie** zgodne z zasadami racjon gospod jest jednocześnie **postępowan** **optymalnym**. Polega ono na wyborze **najlepszych wariantów decyzyjnych maksymalizujących efekty z posiadanych środków** bądź **minimalizujących nakłady dla osiągnięcia założonego celu**. Wybór **najlepszego wariantu z możliwych** (w danym momencie i w danych warunkach **nie ma rozwiązań lepszego**)

Rachunek ekonomiczny

- * **Porównywanie uzyskiwanych z danej działalności gospodarczej efektów** (np. dochodów) z **ponoszonymi** w związku z tą działalnością **nakładami** (np. wydatkami) w celu wybrania możliwie najlepszych, czyli najbardziej efektywnych ekonomicznie, wariantów decyzji nazywamy **rachunkiem ekonomicznym**.
- * **Rachunkiem ekonomicznym** nazywamy **zespół instrumentów, technik, kryteriów i reguł wyboru optymalnego wariantu działań** gospodarczych.
- * **W pragmatycznym ujęciu rachunek ekonomiczny jest zbiorem czynności związanych z przygotowaniem i realizacją przedsięwzięć, podstawowe narzędzie racjonalizacji decyzji ekonomicznych.**

**Wybór ekonomiczny = możliwości produkcyjne i determinanty wyboru
(ograniczenia, cele, preferencje, kryteria oraz zmienne wyboru
czyli: co, jak i dla kogo?)**

Na czym polega wyborów w gospodarce tradycyjnej, nakazowej, rynkowej?

Pytanie?	Gospodarka tradycyjna	Gospodarka nakazowa	Gospodarka rynkowa
Jak są określane cele?	przez zwyczaj, tradycję, moralność itp.	odgórnie (klasa rządząca)	racjonalnie
Jak są ustalane środki realizacji celów?	przez zbiorowe doświadczenie, oceniające środki metodą prób i błędów	odgórnie (klasa rządząca)	w myśl zasady maksymalizacji funkcji celu
Jakie są ograniczenia działalności osób gospodarujących?	tradycja ogranicza, pole wyborów do metod sprawdzonych	wykonują decyzje pod groźbą przemocy i przymusu	ich wybory ograniczają jedynie prawa rynku

W podsumowaniu tematu: Ekonomia jako nauka, wybór ekonomiczny należy, *jeszcze raz, podkreślać, że:*

- * **przedmiotem zainteresowania ekonomii, jako nauki jest:**
„**wyjaśnienie w jaki sposób społeczeństwa rozwiązują fundamentalną sprzeczności między nieograniczonymi potrzebami ludzi a ograniczonymi możliwościami zaspokojenia potrzeb, czyli w jaki sposób społeczeństwo gospodarujące decyduje o tym: co ?, jak ? dla kogo wytwarzać ? „**
- * **wybór ekonomiczny => możliwości produkcyjne, racjonalność gospodarowania i determinanty wyboru (ograniczenia, cele, preferencje, kryteria oraz zmienne wyboru czyli: co, jak i dla kogo?).**
Na czym polega wybór ekonomiczny w gospodarce tradycyjnej, nakazowej, rynkowej – vide ww slajdy – determinanty wyboru.

Optymalne, efektywne wykorzystanie zasobów =>
przejrzyście ujmuję definicja:

„system produkcyjny **wydajnie wykorzystuje swe zasoby**,
=> **jeżeli została osiągnięta sytuacja**, w której dalsze
zwiększanie produkcji **jakiegokolwiek dobra końcowego**
może być uzyskane jedynie kosztem zmniejszenia
produkcji **innego dobra końcowego**”

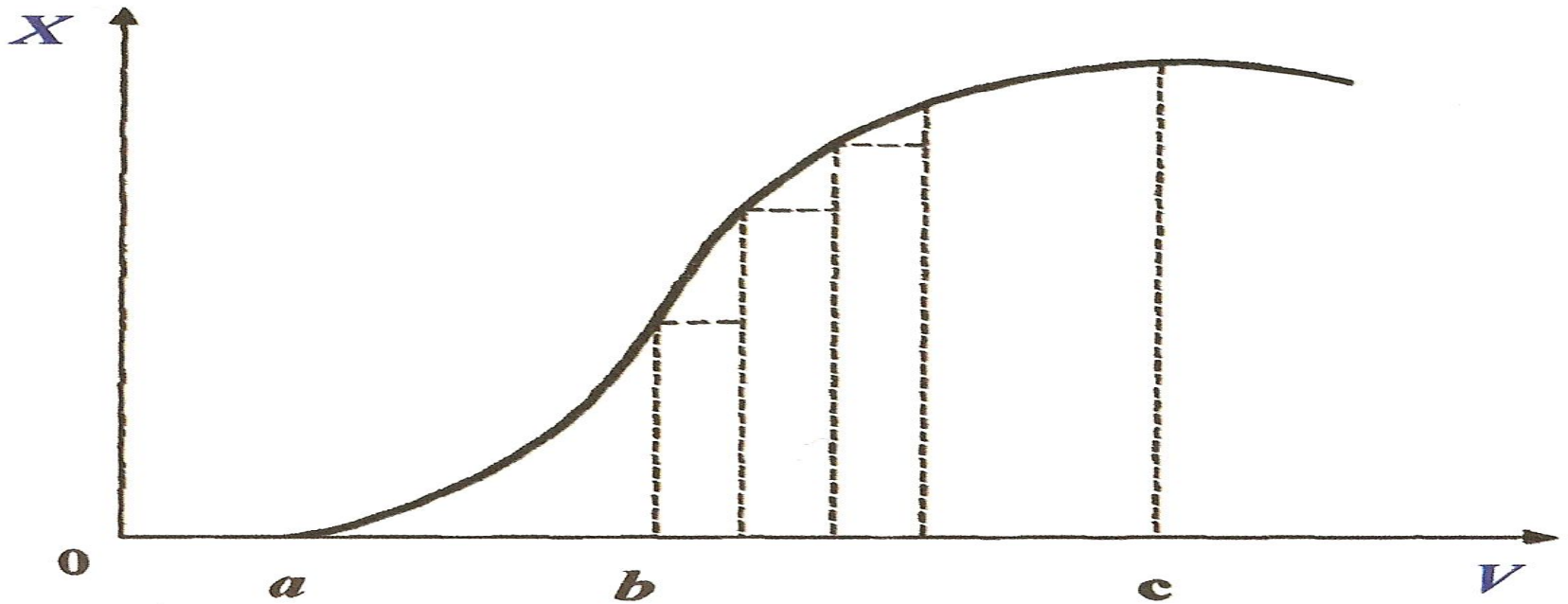
Graficzna ilustracja tej kwestii - **krzywa możliwości produkcyjnych**
techniczne zależności między **nakładami** i **wynikami**

Granica możliwości produkcyjnych

Obraz możliwości produkcyjnych przejrzyście ujmują:

- 1. Funkcja produkcji - krzywa Knighta - techniczne zależności między nakładami i wynikami (przychodami),**
- 2. Krzywa transformacji - zależności między alternatywnymi możliwościami produkcji dwóch dóbr które jesteśmy zdolni wytworzyć w ciągu danego okresu wykorzystując do tego w całości i w jak najlepszy sposób posiadane zasoby oraz technologie produkcji**

Funkcja produkcji - krzywa Knighta - obraz technicznych zależności między nakładami (V) i wynikami (X)



I - przedział $0-a$ - produkcja = 0 , II - przedział $a-b$ – wzrost produkcji bardziej niż proporcjonalnie do przyrostów nakładów. Pkt b - najlepsze z technicznego punktu widzenia wykorzystanie tych urządzeń. Każda kolejna (poza pkt b), taka sama porcja dodatkowych nakładów daje kolejno coraz większy przyrost produkcji (od b do c). Po przekroczeniu pewnej wielkości nakładów wzrost produkcji jest mniej proporcjonalny do nakładów. Aż przyrosty stają się zerowe, a nawet ujemne – pkt c . Tę ogólną zależność nazywa się w ekonomii prawem nieproporcjonalnych przychodów.

Krzywa transformacji - granica możliwości produkcyjnych

Rys. 1.1

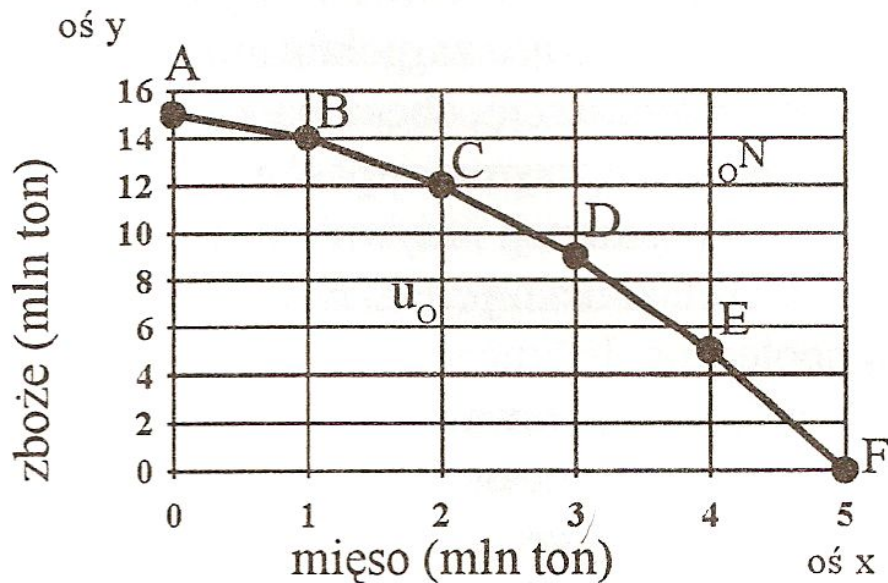
Krawędź możliwości produkcyjnych

Alternatywne możliwości produkcyjne (mln ton)

Możliwości	Zboże	Mięso
A	15	0
B	14	1
C	12	2
D	9	3
E	5	4
F	0	5

Dane tablicy są to pary możliwych wielkości produkcji dwóch klas dóbr, przy danych zasobach i technice

Zastępowanie zboża mięsem (i odwrotnie)



Rysunek przedstawia w postaci graficznej te same pary dóbr, które zestawiono w tablicy obok.

Linia A - F pokazująca **maksymalną kombinację ilości dóbr**, jakie mogą być wyproduk. **w danych warunkach** tzn. **przy danym poziomie techniki i organizacji produkcji** oraz przy danych **zasobach ludzkich** (U- osiągalne, N – nieosiągalne).

Z pojęciem krzywej transformacji wiąże się szeroko wykorzystywane w ekonomii pojęcie kosztu alternatywnego

Uzyskanie dowolnej jednostki jakiegoś dobra odbywa się kosztem utraty pewnej ilości jakiegoś innego dobra

Koszt alternatywny to **koszt utraconych** (zaniechanych) **możliwości**.

Koszt alternatywny **mierzony jest wartością tej produkcji, której nie realizujemy** lub z której rezygnujemy **w tym celu, aby zwiększyć produkcję innych dóbr** lub innych wartości.

Koszt alternatywny – ściślej **sposób** rozumienia oparty na kosztach alternatywnych **zwraca** uwagę na **racjonalność wyboru ekonomicznego**. **Chodzi bowiem o to, aby nie wybierać rozwiązania gorszego, skoro istnieją rozwiązania lepsze, tzn. przynoszące wyższe korzyści**.

Racjonalne gospodarowanie i rachunek ekonomiczny

- * **Racjonalne gospodarowanie** to dokonywanie wyboru **najbardziej korzystnych** (optymalnych) **rozwiązań** w procesie gospodarowania. **Przy czym zasada racjonalnego gospodarowania może być ujmowana dwojako:**
 - 1) **jako zasada największego efektu** przy danym nakładzie środków lub
 - 2) **jako zasada najmniejszego nakładu środków** na osiągnięcie danego efektu.
- **Zasada największego efektu** zwana również zasadą **największej wydajności** lub **maksymalizacji zysku** **stwierdza, że maksymalny stopień realizacji celu osiąga się postępując** tak, by **przy danym nakładzie środków** otrzymać **maksymalny stopień** realizacji celu.
- **Zasada najmniejszego nakładu** zwana też **zasadą oszczędności środków** lub **minimalizacji nakładów** **mówi nam, żeby postępować** tak, by **przy danym stopniu realizacji celu użyć minimalnego nakładu środków.**
- * **Postępowanie** zgodne z zasadami racjon gospod jest jednocześnie **postępowan** **optymalnym**. Polega ono na wyborze najlepszych wariantów decyzyjnych **maksymalizujących efekty z posiadanych środków** bądź **minimalizujących nakłady dla osiągnięcia założonego celu**. Wybór najlepszego wariantu z **możliwych** (w danym momencie i w danych warunkach **nie ma rozwiązań lepszego**)

Rachunek ekonomiczny

- * **Porównywanie** uzyskiwanych z danej działalności gospodarczej **efektów** (np. dochodów) z **ponoszonymi** w związku z tą działalnością **nakładami** (np. wydatkami) w celu wybrania możliwie najlepszych, czyli najbardziej efektywnych ekonomicznie, wariantów decyzji nazywamy **rachunkiem ekonomicznym**.
- * **Rachunek ekonomiczny to zespół instrumentów, technik, kryteriów i reguł wyboru optymalnego wariantu działań gospodarczych.**
- * **W pragmatycznym ujęciu rachunek ekonomiczny jest zbiorem czynności związanych z przygotowaniem i realizacją przedsięwzięć, podstawowe narzędzie racjonalizacji decyzji ekonomicznych.**

**Wybór ekonomiczny = możliwości produkcyjne i determinanty wyboru
(ograniczenia, cele, preferencje, kryteria oraz zmienne wyboru
czyli: co, jak i dla kogo?)**

Na czym polega wyborów w gospodarce tradycyjnej, nakazowej, rynkowej?

Pytanie?	Gospodarka tradycyjna	Gospodarka nakazowa	Gospodarka rynkowa
Jak są określane cele?	przez zwyczaj, tradycję, moralność itp.	odgórnie (klasa rządząca)	racjonalnie
Jak są ustalane środki realizacji celów?	przez zbiorowe doświadczenie, oceniające środki metodą prób i błędów	odgórnie (klasa rządząca)	w myśl zasady maksymalizacji funkcji celu
Jakie są ograniczenia działalności osób gospodarujących?	tradycja ogranicza, pole wyborów do metod sprawdzonych	wykonują decyzje pod groźbą przemocy i przymusu	ich wybory ograniczają jedynie prawa rynku

W podsumowaniu tematu nr 1:

„Ekonomia jako nauka, wybór ekonomiczny” należy, podkreślać, że:

*** przedmiotem zainteresowania ekonomii, jako nauki jest:**

„wyjaśnienie w jaki sposób społeczeństwa rozwiązują
fundamentalną **sprzeczności** między nieograniczonymi
potrzebami ludzi a ograniczonymi **możliwościami**
zaspokojenia potrzeb, czyli w jaki sposób społeczeństw
gospodarujące decyduje o tym:

co ?, jak ? dla kogo wytwarzać ? „

*** wybór ekonomiczny => możliwości produkcyjne, racjonalność
gospodarowania i **determinanty wyboru** (**ograniczenia**, cele,
preferencje, kryteria oraz **zmienne wyboru** czyli:**

co ?, jak ? dla kogo wytwarzać ?).

Zestaw narzędzi, warsztat ekonomisty

Ekonomia **wykorzystuje** odpowiedni dla siebie **zestaw narzędzi**.

Źródła danych

Źródła danych, niezbędnych do prowadzenia analizy ekonomicznej, **pozyskiwane są z różnego rodzaju opracowań**, którymi zajmują się wyspecjalizowane w tym instytucje.

Rodzaje danych

Pozyskane dane liczbowe przyjmują **dwojakiemu rodzaju** postać. Mogą być one danymi ***przekrojowymi lub szeregami czasowymi***.

Dane przekrojowe przedstawiają strukturę badanego problemu

Struktura bezrobocia według wieku w latach 2009 - 2014 (w %)

Wiek	XII 2009	XII 2010	XII 2011	XII 2012	XII 2013	XII 2015
15- 24	34,6	34,4	34,6	34,5	31,2	30,7
25-34	29,7	28,5	27,7	27,0	27,3	27,9
35-44	24,7	25,2	25,3	25,2	25,8	26,4
45-54	9,2	9,8	10,7	11,3	13,3	13,3
pow 55	1,8	2,0	1,7	2,0	2,4	1,7

Szeregi czasowe

Szeregi czasowe prezentują wartości analizowanej zmiennej w kolejnych jednostkach czasu (miesiąc, kwartał, rok itd.)

Kurs dolara amerykańskiego w NBP (w zł)

Data	Kurs
12. 2015	3,69
03. 2012	3,09
06. 2011	2,89
09. 2010	3,16
12. 2009	3,02
03. 2008	2,91

Prezentacja danych

Zebrane dane prezentowane są w dwóch **formach:**
tabelarycznej i **graficznej** (*wykresy*)

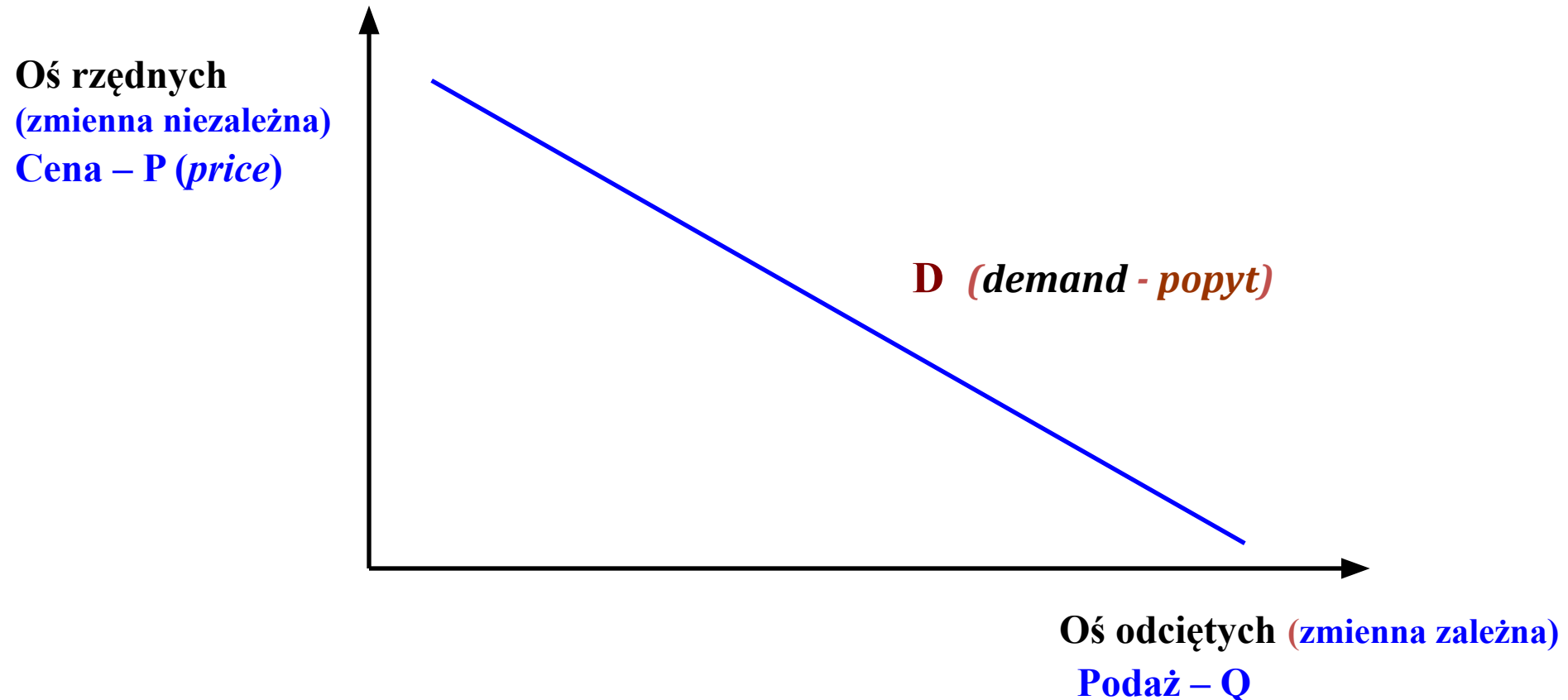
Wykres, jako graficzna prezentacja funkcji, **przedstawia zachowanie się najczęściej dwóch zmiennych**. Zachodzące pomiędzy nimi związki opisywane są w postaci **zmiennej niezależnej** (endogenicznej), **która ulega zmianie** na skutek czynników nie objętych analizowaną przez nas współzależnością oraz **zmiennej zależnej** (egzogenicznej), której **wartość uzależniona** jest od kształtowania się **zmiennej niezależnej**.

Najprostszym przykładem zależności funkcyjnej jest zapis:

$$y = f(x)$$

Inaczej mówiąc, zmienna y jest uzależniona od poziomego zmiennego x , czyli **y jest zmienną zależną** zaś **x - niezależną**.

W ekonomii (w odróżnieniu od wykresów matematycznych) często **wykreśla się funkcje odkładając zmienne niezależne na osi pionowej**, a **zależne na osi poziomej** np. wykres **funkcji popytu**, uzależniający wielkości zgłaszanego na rynku zapotrzebowania na dany towar od poziomu jego ceny. **Z matematycznego punktu widzenia jest to funkcja odwrócona.**



zmiany jednokierunkowe i odwrotnie kierunkowe

Wykorzystywane w ekonomii wykresy mogą obrazować zależności jednokierunkowe lub odwrotnie kierunkowe pomiędzy analizowanymi zmiennymi, mogą również ilustrować stany ekstremalne.

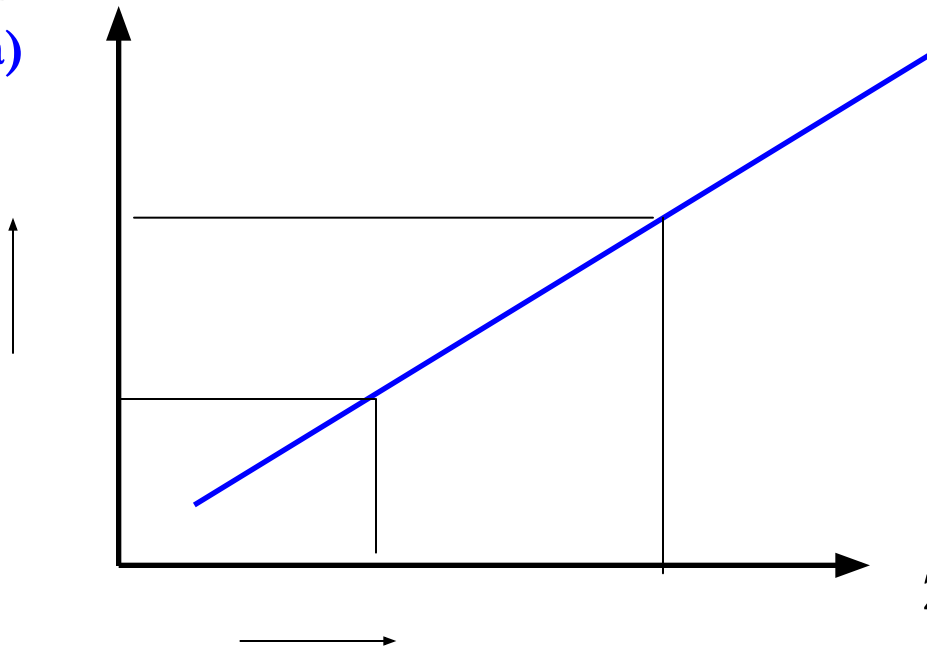
Mogą również ilustrować sytuacje, w których analizowane wielkości są od siebie niezależne, czyli gdy są autonomiczne.

funkcje rosnące

Analizowana krzywa ma **nachylenie dodatnie**, czyli mówimy o niej, że jest rosnąca.

Wyjaśnienie ekonomiczne: **kolejno zatrudniony robotnik zwiększa** już osiągniętą przed jego zatrudnieniem produkcję

Zmienna Y
(produkcja)

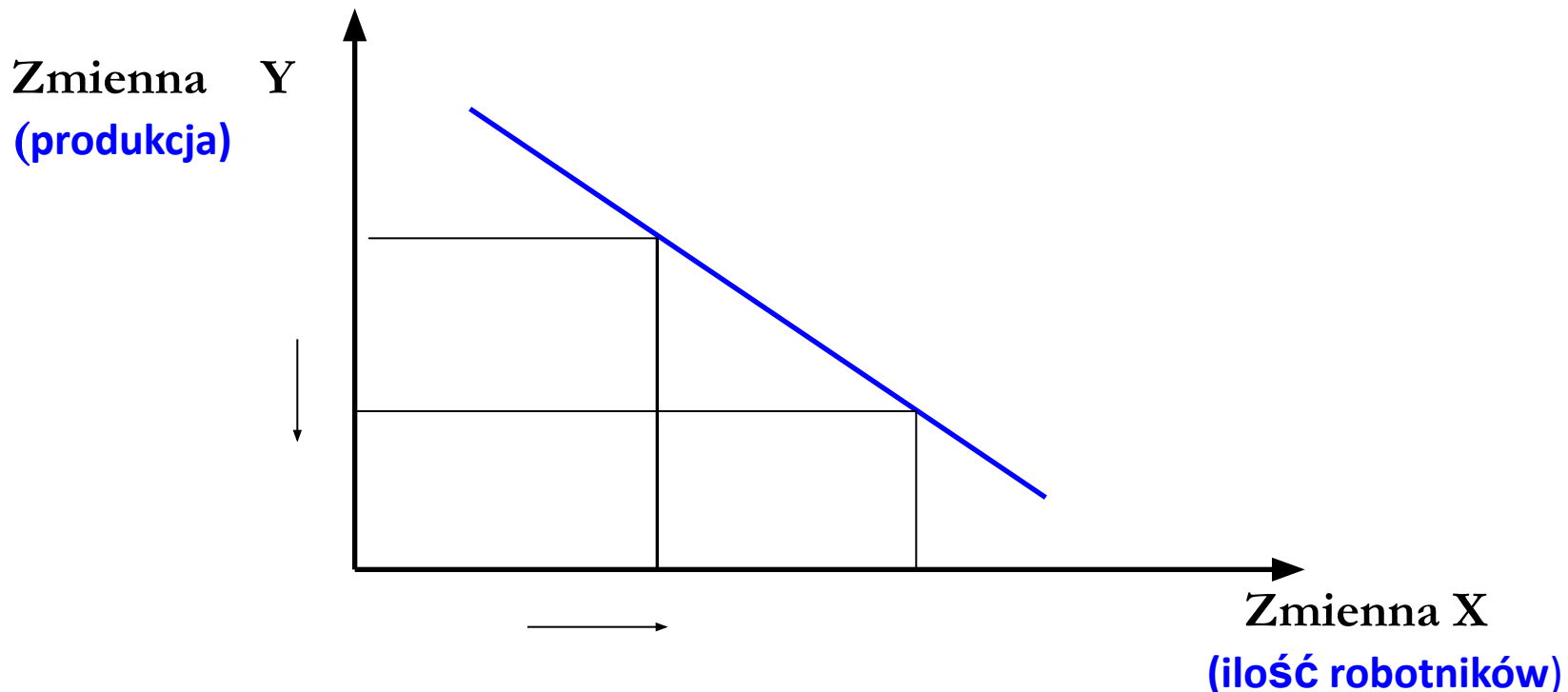


Zmienna X
(ilość robotników)

funkcje malejące

Analizowana krzywa ma **nachylenie ujemne**, co oznacza **funkcję malejącą**.

Wyjaśnienie ekonomiczne: kolejno zatrudniony robotnik **zmniejsza już osiągniętą** przed jego zatrudnieniem **produkcję**.



ruch wzdłuż krzywych a przesunięcia krzywych

Wykres planimetryczny przedstawia nam zależności zachodzące wyłącznie pomiędzy dwoma zmiennymi – niezależną i zależną. W rzeczywistości jednak obie badane kategorie ekonomiczne mogą być determinowane przez wiele czynników.

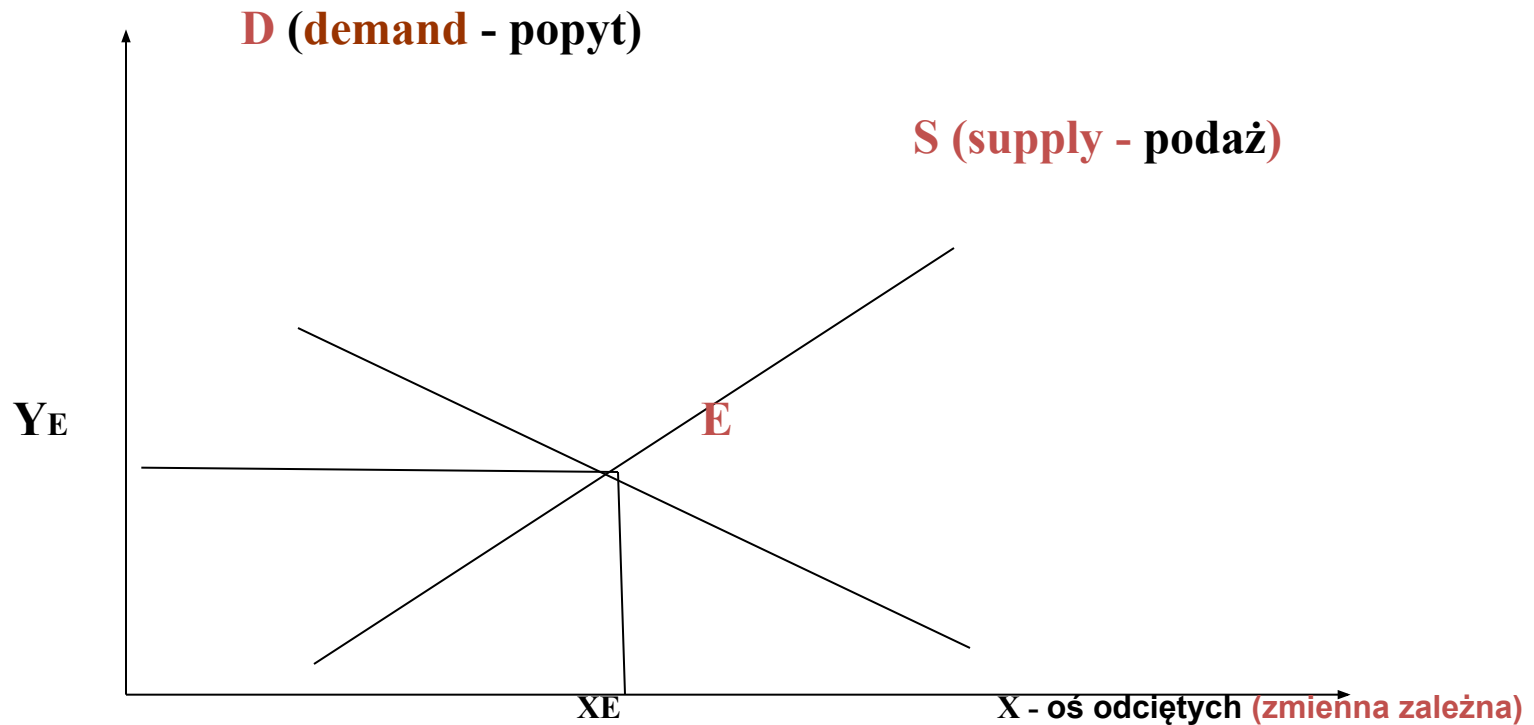
Jeżeli analizujemy wpływ zmiennej niezależnej w modelu na zmienną zależną, to poruszamy się wzdłuż wykreślonej krzywej.

Jeżeli jednak chcemy na wykresie uwzględnić również wpływ czynników innych, aniżeli przedstawiona na wykresie zmienna niezależna, to następuje przesunięcie wykreślonej krzywej w prawo bądź w lewo.

przecinanie się krzywych

W ekonomii posługujemy się często **modelami**, w których **zestawiamy i porównujemy ze sobą** w jednym układzie współrzędnych **dwie lub więcej funkcji**. Szczególnie interesować nas będzie, **jakie warunki muszą być spełnione, by obie funkcje** jednocześnie **przyjmowały te same wartości**, czyli **przecinały się**.

Y
(oś rzędnych,
zm. niezależna)



**ŚREDNIE ARTYTMETYCZNE
I INNE STATYSTYCZNE MIARY CENTRALNE**

Koniec załącznik 1