

Амурская область, Бурейский р-он

# АНТИЧНОСТЬ: КОЛЫБЕЛЬ ЕВРОПЕЙСКОЙ ХУДОЖЕСТВЕННОЙ КУЛЬТУРЫ. ЭГЕЙСКОЕ ИСКУССТВО

Материалы к уроку МХК

В 10 классе

**ПОДГОТОВИЛА УЧИТЕЛЬ МХК  
МОБУ Новобурейской СОШ № 3,  
Рогудеева Лилия Анатольевна**

**СОСТАВЛЕНА НА ОСНОВАНИИ ПРОГРАММЫ РАПАЦКОЙ Л.А. «МИРОВАЯ ХУДОЖЕСТВЕННАЯ  
КУЛЬТУРА: ПРОГРАММЫ КУРСА. 10-11 КЛ. – М.: ВЛАДОС, 2010Г.**

**2015 ГОД**



*«Крит, великого Зевса остров, лежит среди моря...»*  
*Вергилий*

Крит – родина верховного олимпийского бога Зевса,  
здесь он был вскормлен ланью в горах Иды...

# Понятие об античности

Термин "античность" происходит от латинского слова *antiquus* - древний. Им принято называть особый период развития древней Греции и Рима, а также тех земель и народов, которые находились под их культурным влиянием. Хронологические рамки этого периода, как и любого другого культурно-исторического явления, не могут быть точно определены, но они в значительной мере совпадают со временем

существования самих античных государств:

с XI-IX вв. до н.э., времени становления

античного общества в Греции и до V вв. н.э. -

гибели римской империи под ударами варваров.



*Идеальная реконструкция  
Римского форума*

В истории античной художественной культуры выделяют **несколько этапов.**

1. гомеровская Греция (XI—VIII вв. до н. э.),
  2. Архаика (VII—VI вв. до н. э.), Развитие городов, государств с их рабовладельческой демократией привело к расцвету архитектуры, создатели которой устремились к поиску гармонии, соразмерности, упорядоченности. «**Ордер**» (**порядок, строй**) — так называли римляне ту систему, что родилась в архаических архитектурных сооружениях. В узком значении слова под ордером подразумевается тип соотношения колонны (несущей части здания) и лежащего на ней перекрытия — антаблемента (несомой части).
  3. классика (V—IV вв. до н. э.),
  4. эллинизм (IV—I вв. до н. э.), а также
  5. республиканский Древний Рим (V—I вв. до н.э.) и
  6. императорский Древний Рим ( I—V вв. н. э.)
- Была у этой культуры и своя «предыстория», и свои еще более древние корни.



## 1. Гомеровская Греция

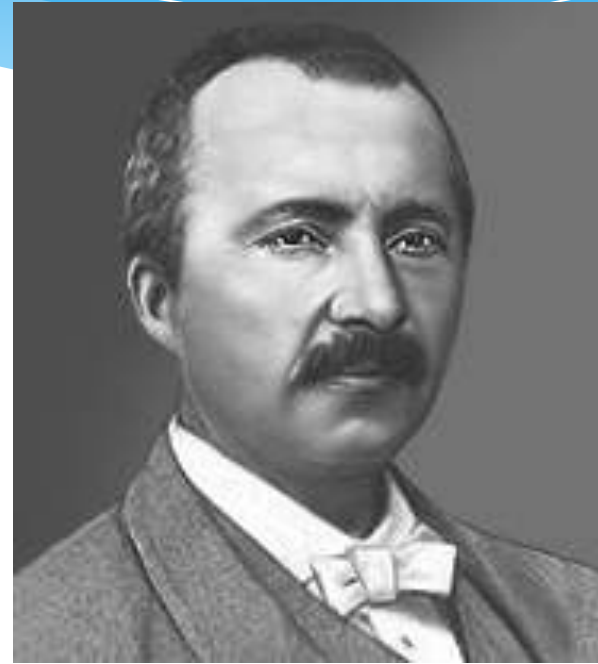
...Сюда Зевс увез прекрасную финикийскую царевну Европу,  
превратившись в золотого быка

**МИНО́ЙСКАЯ КУЛЬТУ́РА**, высокоразвитая культура бронзового века на острове Крит (3—2-е тысячелетие до н. э.), вариант Эгейской культуры. Открыта в конце 19 в. английским археологом А. Эвансом, который создал ее периодизацию, разделив на ранний, средний и поздний периоды. Большой вклад в изучение культуры внес греческий археолог С. Маринатос. Названа по имени легендарного царя Миноса, в мифе о котором сохранились некоторые исторические сведения о минойской цивилизации.





**Артур Эванс**  
**Английский археолог**  
**Раскопки на острове Крит**

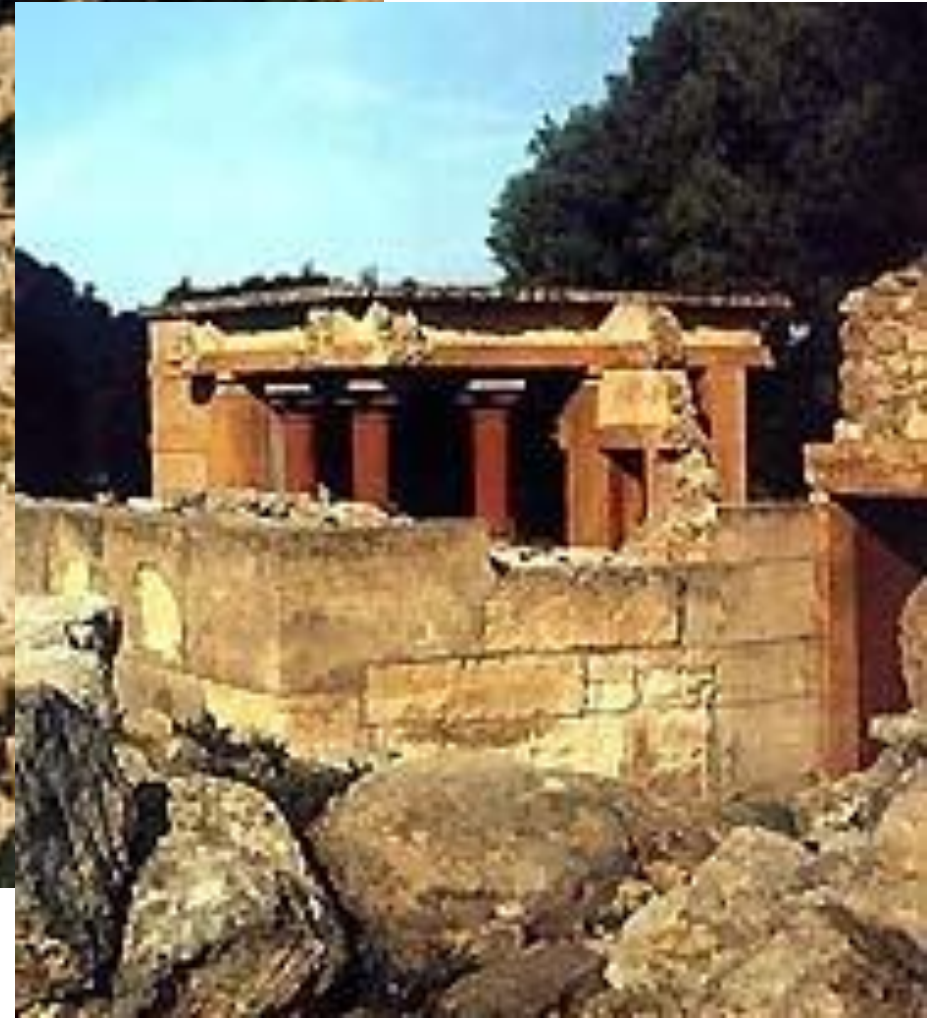


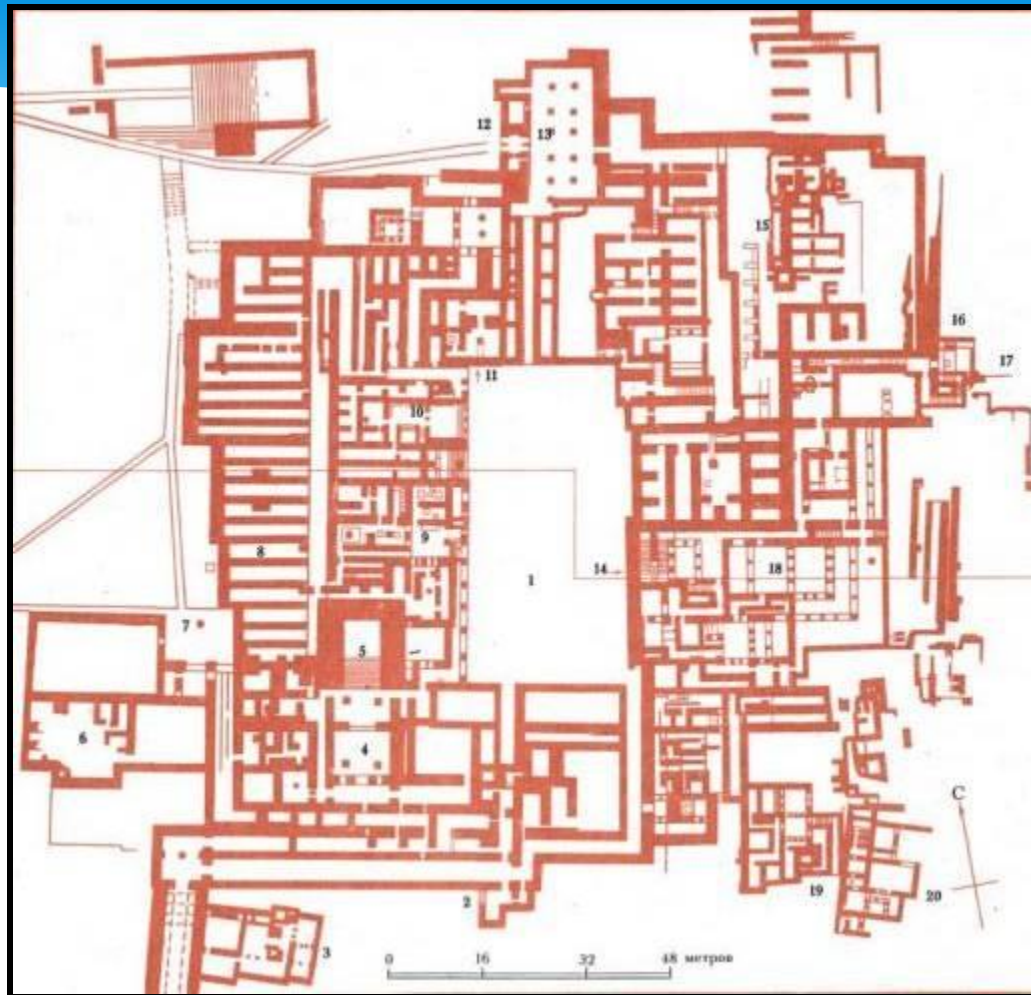
**Генрих Шлиман**  
**Немецкий археолог**  
**Раскопки в Микенах**

Большее значение имеют раскопки, которые проводятся на о. Тира (Санторин). В результате вулканического взрыва в середине II тысячелетия до н.э. середина острова исчезла, а остальная его часть оказалась засыпанной вулканическим пеплом, который похоронил существовавший здесь город и дворцовый комплекс, получивший название Акротири. Катастрофа, постигшая минойцев, сохранила в неприкосновенности значительные фрагменты их культуры.



**В 5 км к востоку от Ираклиона находятся развалины Кносского дворца. Первый дворец был построен около 1900 года до н.э. 200 лет спустя его разрушило землетрясение и он был отстроен вновь, став более величественным и роскошным. В XV в. до н.э. дворец окончательно разрушился вследствие очередного землетрясения и пожара. Дворец являлся не только царской резиденцией, но и религиозным и административным центром.**







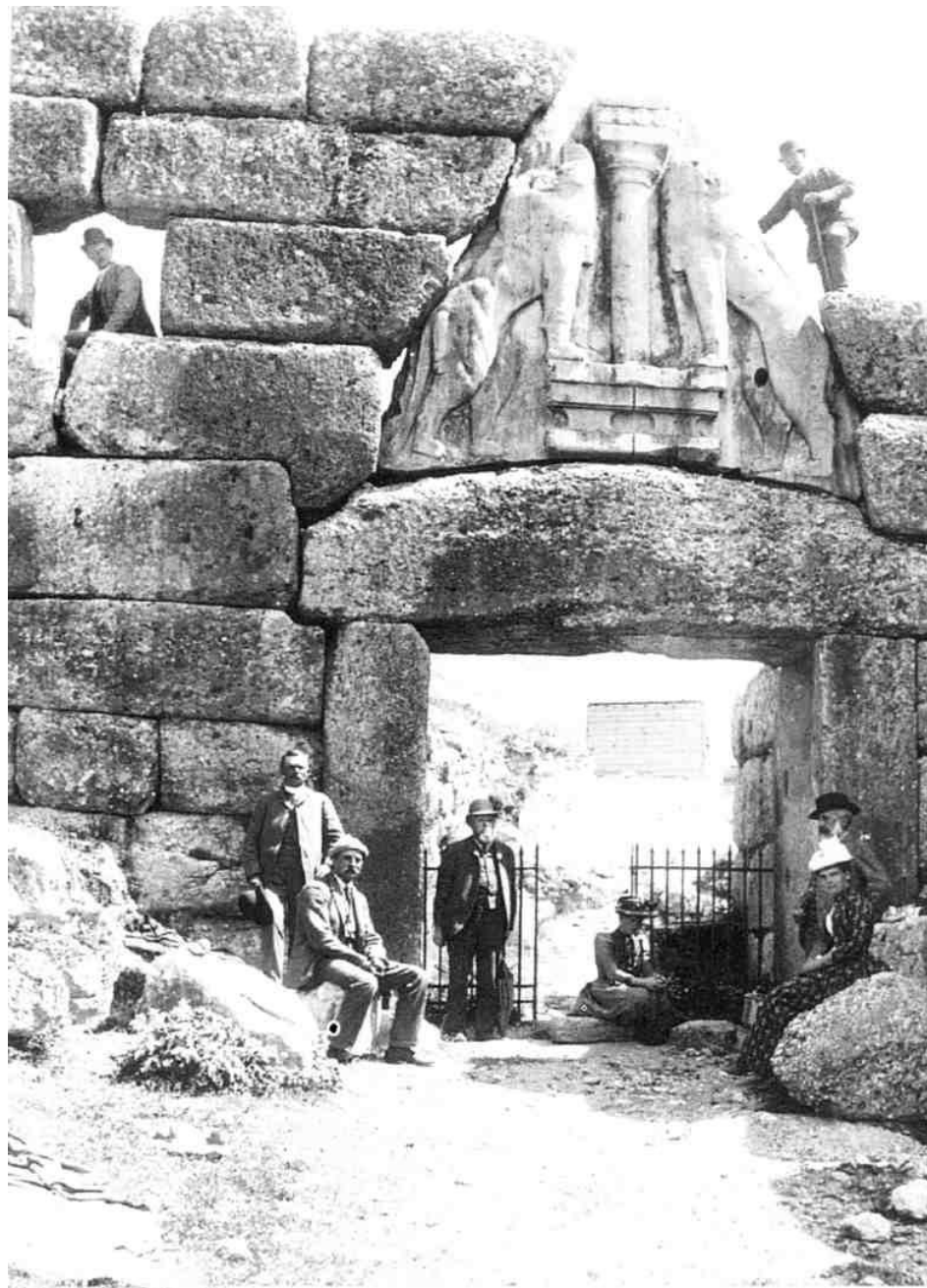


# Архитектура Микен

Как правило, все поселения и города ахейцев возводились на высоких холмах, которые потом они называли «акрополи», что означает «верхние города». Подобного рода крепости сохранились в Тиринфе и Микенах. У крепости был центральный вход, точнее это были ворота. Например, известные на весь мир Львиные ворота, расположенные в Микенах, считаются единственным вариантом монументальной скульптуры во всем эгейском искусстве его времени. В центре дворца всегда располагался мегарон. Это некое парадное помещение, где проводились праздничные пиршества и другие собрания. Вокруг мегарона находились жилые комнаты, ванны, кладовые, коридоры. Около дворца строились дома знатных и богатых людей, а уже за границами крепости, у самого подножья холма, простирался нижний город, где были дома простолюдинов, ремесленников и купцов.



Дворцы Микен и Тиринфа возводились на высоких холмах. Они обносились толстыми стенами, сооруженными из грубо отесанных камней. Современные ученые нарекли их «циклопическими».



# Фрески Крита

"Царь-жрец" — фигура в полный рост на красном фоне, среди загадочных цветов, в головном уборе с перьями и с широко распахнутыми руками. Копия этой фрески огромной величины была намалевана на пароме King Minos, который привез нас на Крит. Так что можно считать фреску изображением легендарного Критского царя Миноса.

"Игры с быком" — на синем фоне огромная фигура быка и рядом с ним три маленьких человеческих фигурки — одна — перед страшными рогами, другая — на его спине в головокружительном кувырке. По-видимому эта фреска изображает реальные игры — то ли развлечение, то ли религиозный обряд.

"Парижанка" — изображение женской головы в профиль, с удивительно жизнерадостным выражением лица. Почему Парижанка? Так назвал открывший ее археолог Эванс. Наверное такая красота и грация была навеяла на мысли о жительницах Парижа.

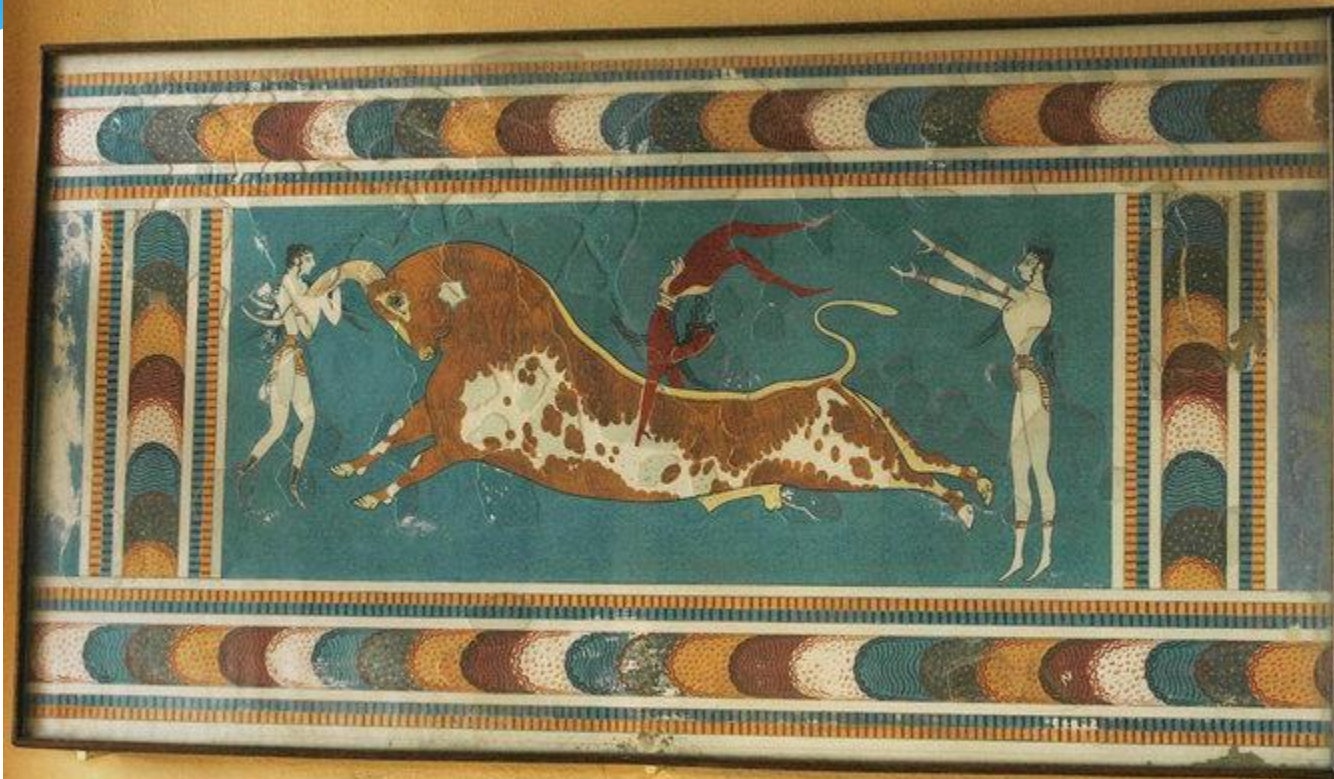
"Дельфины" — наверное самый излюбленный сувенирный сюжет. Уж очень хороши в своей яркой синеве.





"Парижанка" — изображение женской головы в профиль, с удивительно жизнерадостным выражением лица. Почему Парижанка? Так назвал открывший ее археолог Эванс. Наверное такая красота и грация была навеяла на мысли о жительницах Парижа.

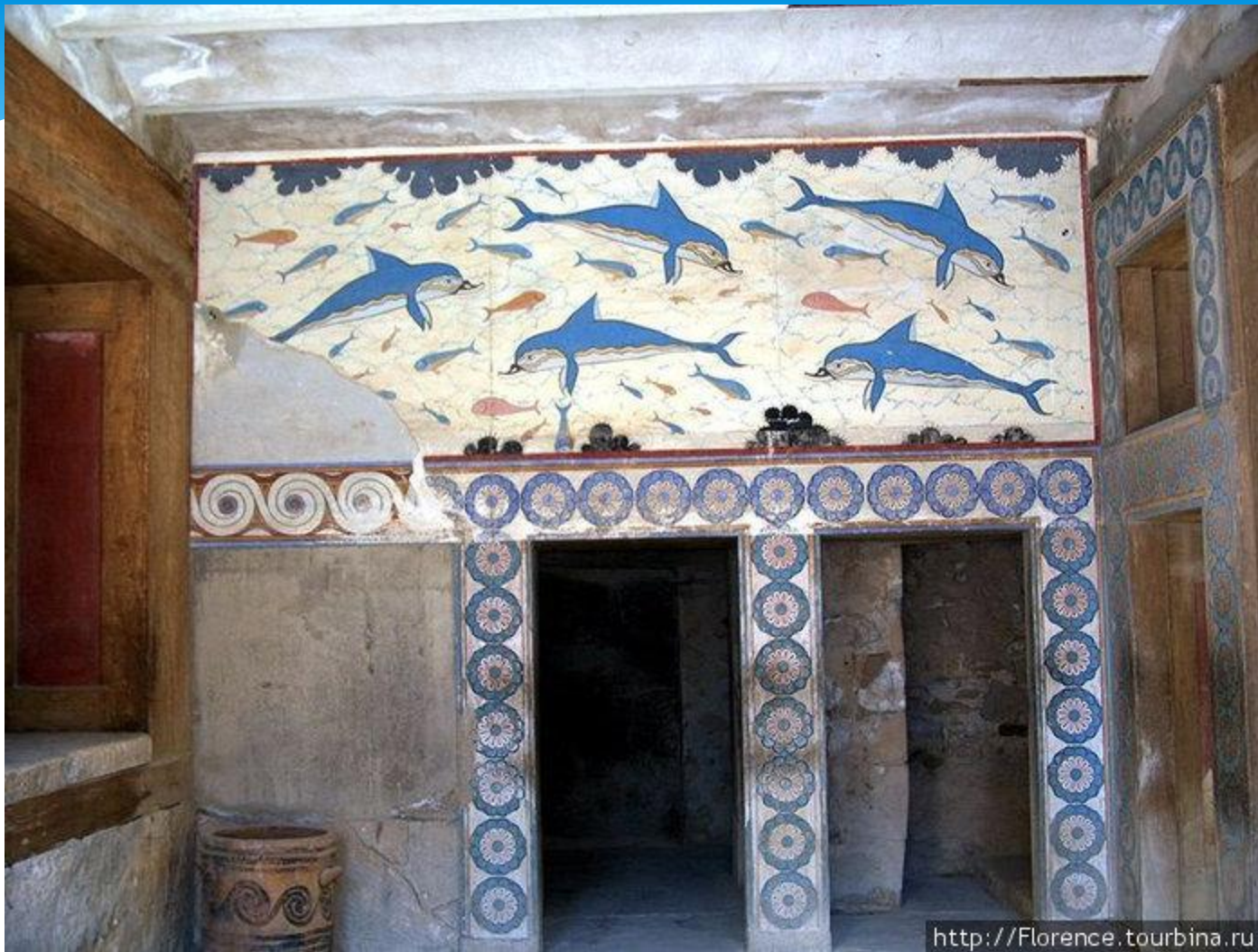




<http://Florence.tourbina.ru>

"Игры с быком" — на синем фоне огромная фигура быка и рядом с ним три маленьких человеческих фигурки — одна — перед страшными рогами, другая — на его спине в головокружительном кувырке. По-видимому эта фреска изображает реальные игры — то ли развлечение, то ли религиозный обряд.

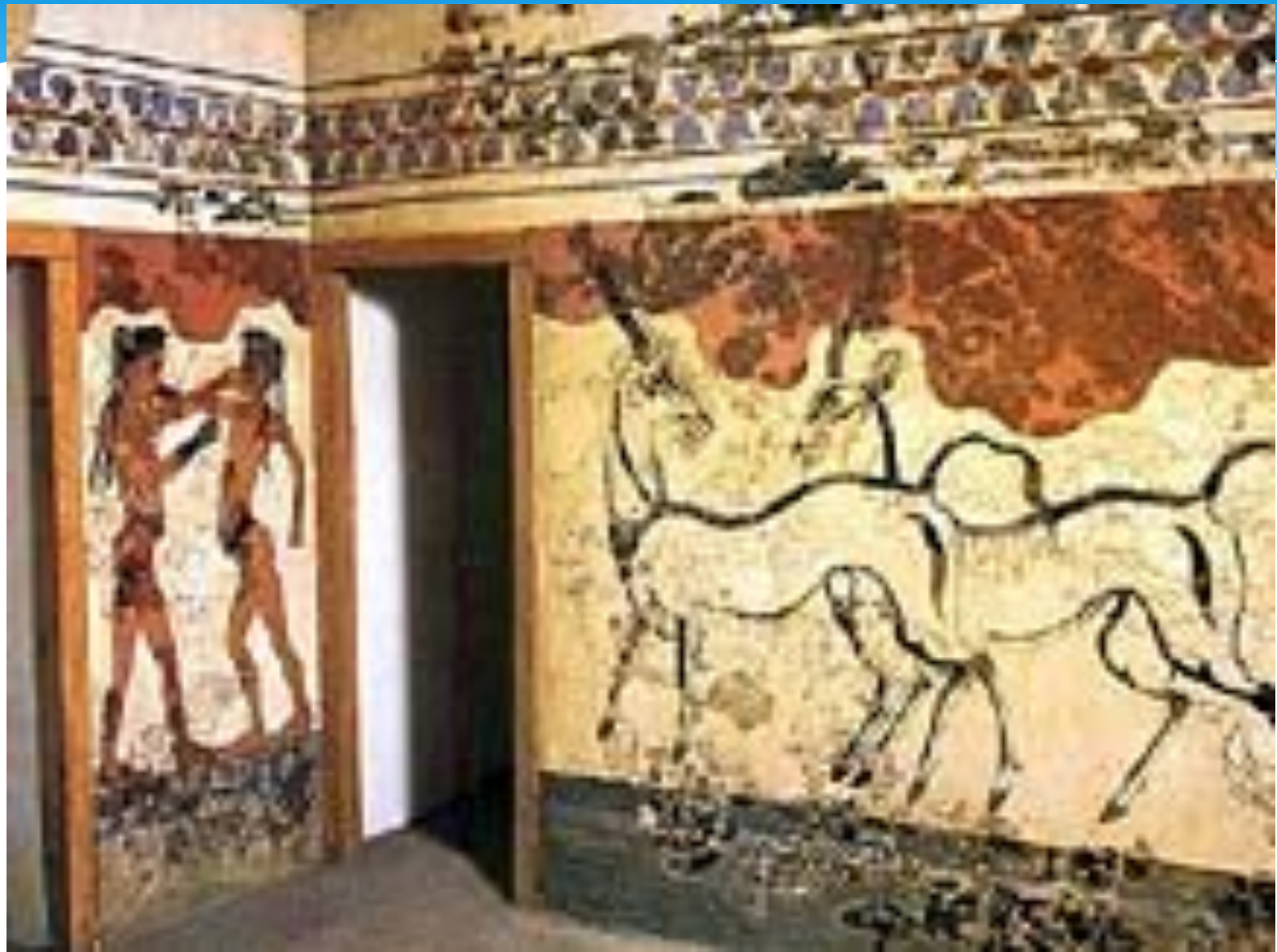




**"Дельфины" — наверное самый излюбленный сувенирный сюжет. Уж очень хороши в своей яркой синеве.**

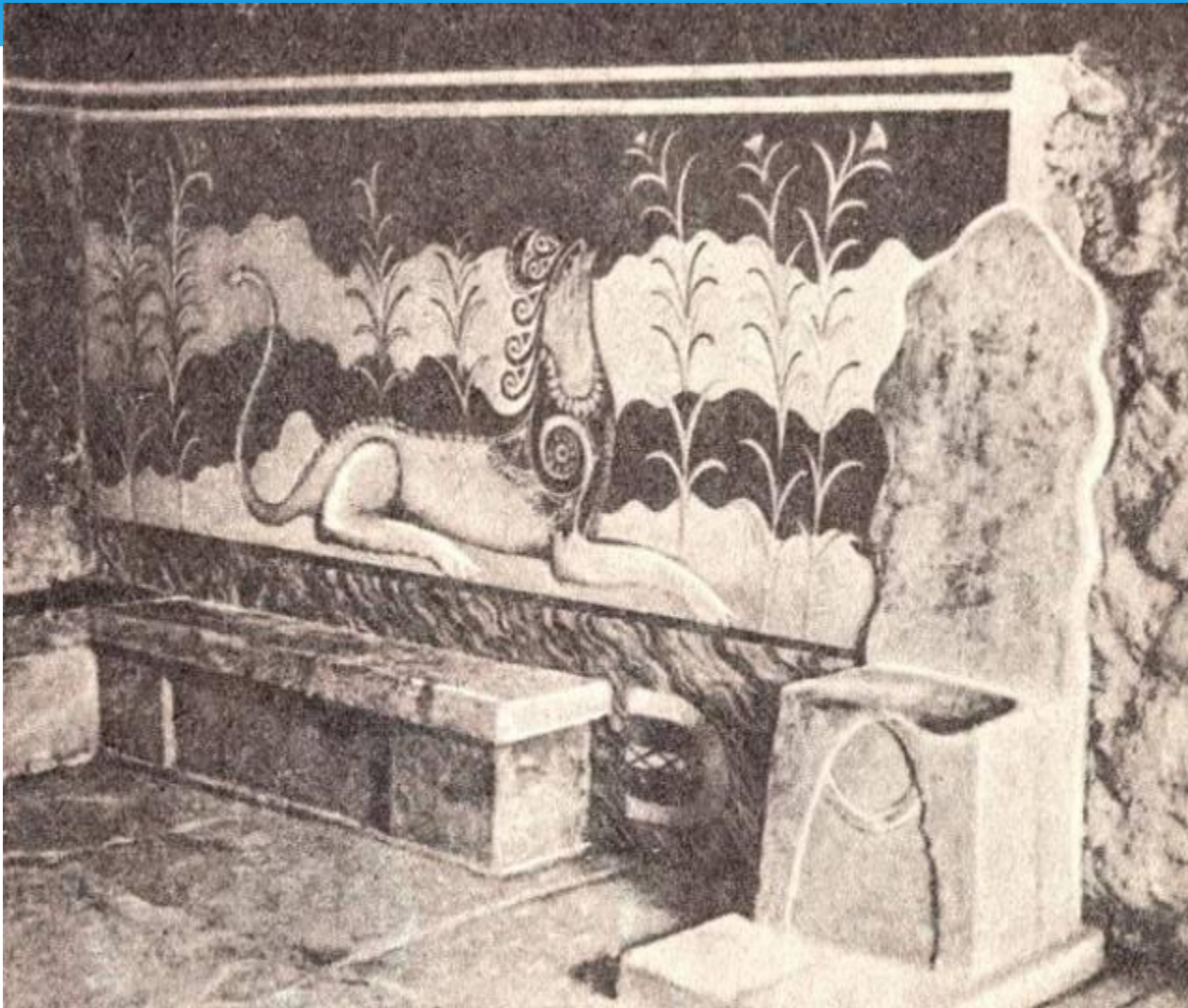










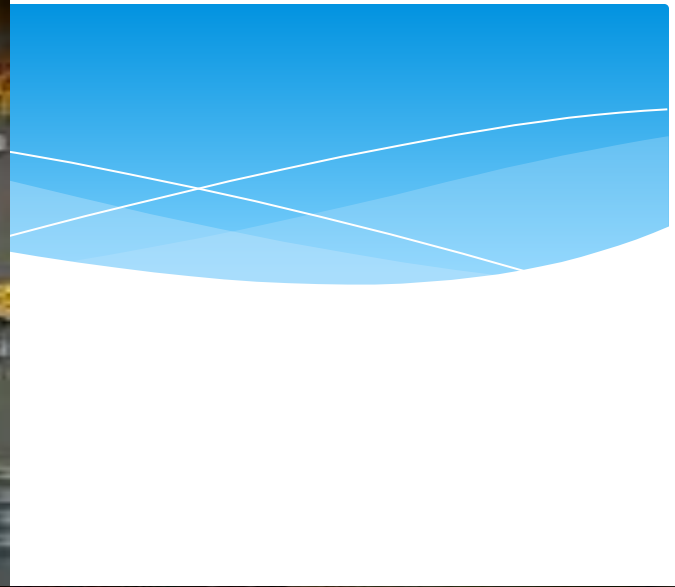






# Золото Микен

Именно на Микенском акрополе, по предположению ученого, должны были находиться могилы Агамемнона, Эвримедона, Кассандры и других древнегреческих героев. В конце июля Г. Шлиман приступил к раскопкам, а уже 7 августа сосредоточил свое внимание на внутренней части акрополя. Его опытный глаз отметил сразу же своеобразную впадину, находившуюся справа от знаменитых Львиных ворот, и знаменитое скопление щебня.



В Микенах Г. Шлиман открыл пять знаменитых гробниц, находки из которых своими художественными достоинствами ослепили весь ученый мир.



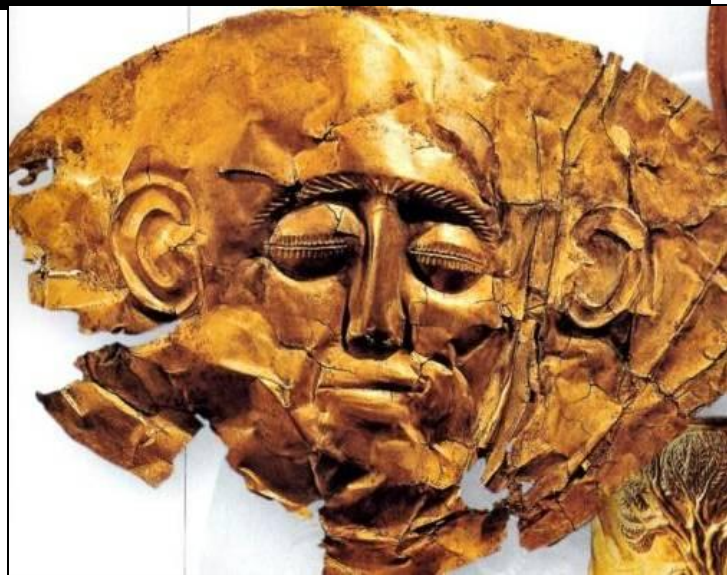





В четвертой гробнице археологическая экспедиция Г. Шлимана обнаружила пять больших медных котлов, один из которых был наполнен золотыми пуговицами (68 золотых пуговиц без орнамента и 118 золотых пуговиц с резным орнаментом).



Могилы были буквально набиты золотом. Но для Г. Шлимана было важно не золото, хотя его было почти 30 килограммов. Ведь это могилы Атридов, о которых говорил Павсаний! Это маски царя Агамемнона? и его близких, все говорит за это: и число могил, и количество погребенных (17 человек — 12 мужчин, 3 женщины и два ребенка), и богатство положенных в них вещей... Ведь оно столь огромно, что собрать его мог только царский род. Шлиман не сомневался в том, что маска человека с бородой закрывала лицо Агамемнона.

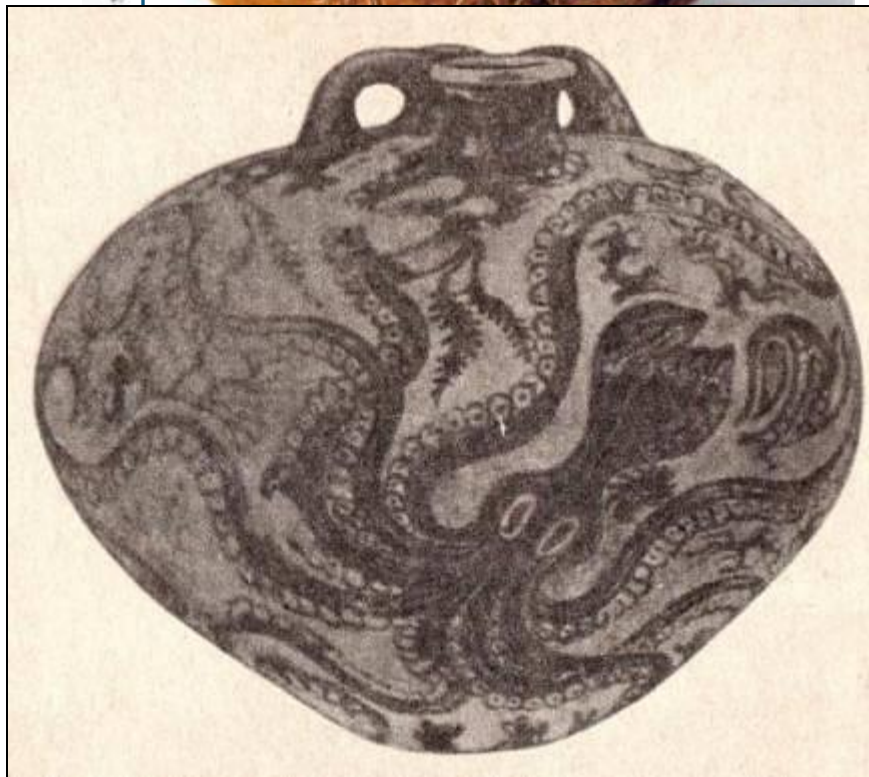


Позднейшие исследования показали, что маска была сделана почти за три столетия до рождения Агамемнона, но до сих пор она ассоциируется со знаменитым микенским царем и так и называется: «Маска Агамемнона».



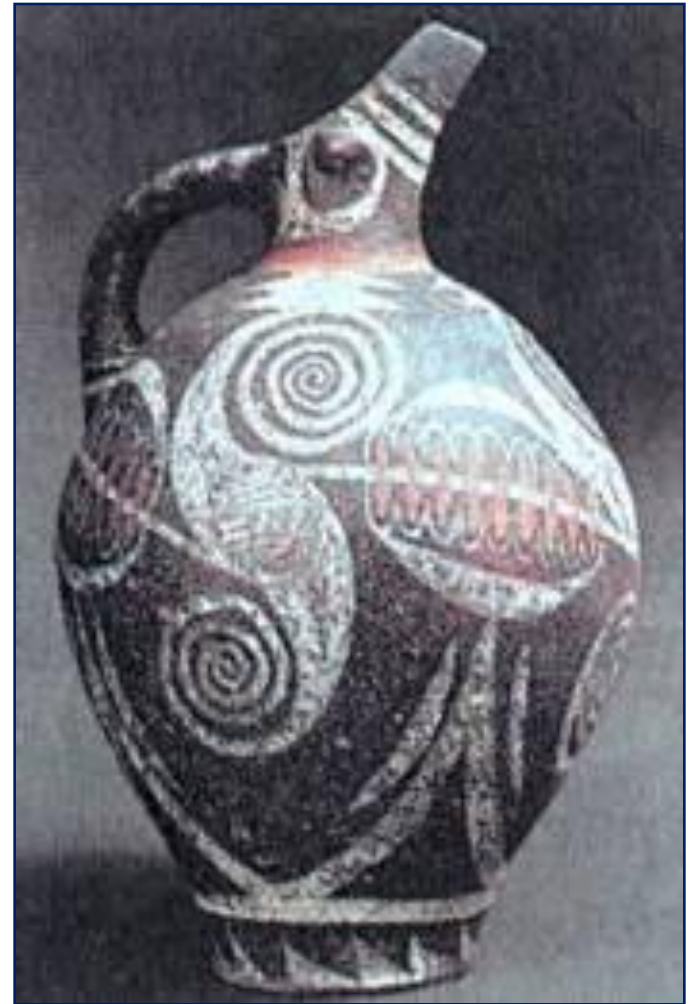
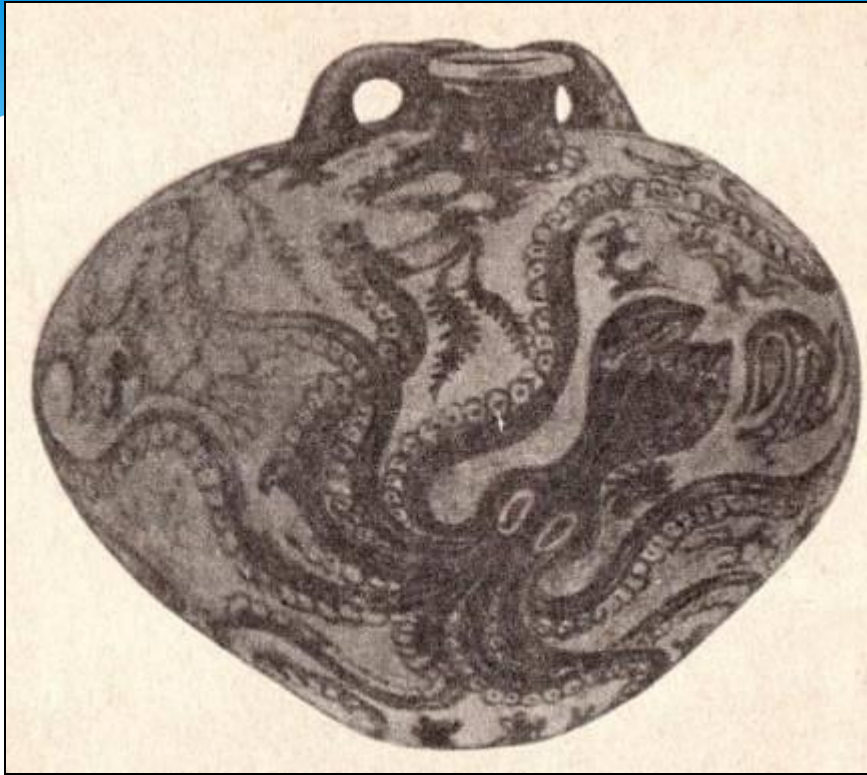
# **Древнегреческая вазопись: стиль Камарес**



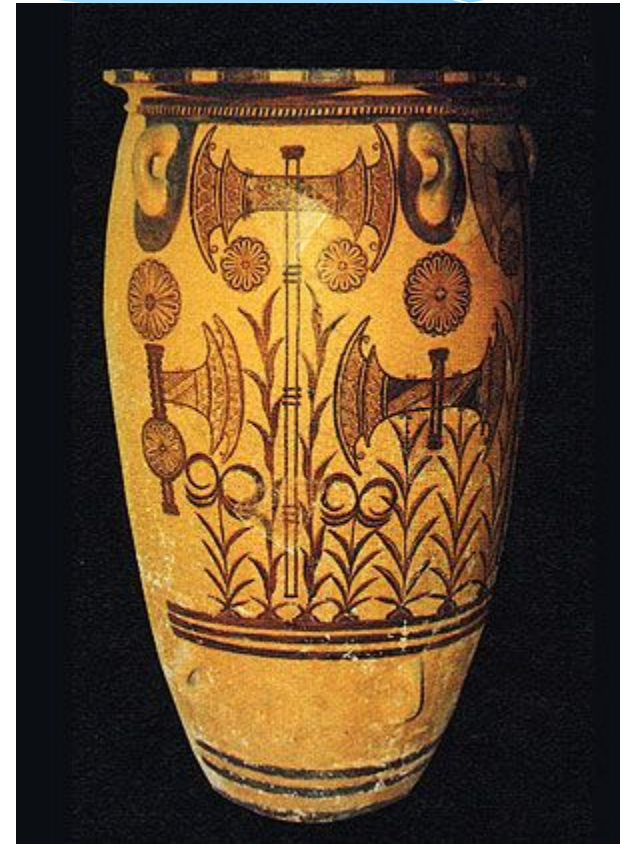



**Камарес** (лат. *Kamares*) — стиль росписи керамических изделий, получивший распространение в ранний дворцовый период на острове Крит (прибл. 1900 г. — 1650 гг. до н. э.). Название стилю дала местность в центральной части острова, где в гроте и были впервые обнаружены вазы в этом стиле.

Характерной особенностью Камареса является линейный орнамент, который наносился на матовую основу чёрного цвета белой, оранжевой или красной краской. В этом стиле расписывалась тонкостенная глиняная посуда в крито-минойский период. Камарес был чрезвычайно популярен и распространился по всему восточному побережью Средиземного моря до Египта.









**Д.3.** - Сделать заметки  
в тетрадь об особенностях  
**развития Гомеровской Греции**