

Русский средневековый КОСТЮМ



Особенности мужского костюма Бытовой костюм

- Основу древнерусского костюма составляет исподнее бельё называемое *портище* или *порты* - рубаха (*сорочка*) и штаны (*гачи*)
- Шьётся из сравнительно лёгких материй согласно достатку владельца – лён, хлопок, шёлк.
- Поверх исподней одежды надевалась верхняя одежда . Она так же как исподняя, обязательно опоясывалась. Для этой цели служили кожаные ремни с металлической пряжкой, либо тканые пояса.
- Верхней поясной одеждой мужчин служили штаны.
- Простые люди носили низкую обувь - *черевички* или *поршни*, поэтому наматывали на голени *онуци* (обмотки), надевали вязаные иглой чулки или шитые наголенники - *ноговицы*.



- Поверх рубахи надевалась *свита*. Доходила до колен. Рукава – узкие и длинные. Состоятельные мужчины предпочитали надевать распашные свиты с глубоким вертикальным разрезом на груди, застёгивающиеся на литые пуговицы.



Позже, на место свиты приходит кафтан. Приталенный, длиной до колен или немного ниже, с осевым разрезом спереди. На подкладке. Застёгивается на ряд литых пуговиц. Рукава – длинные, узкие, суживаются к запястьям. Горловина – низкая, овальная, могла дополняться небольшим стоячим или отложным воротничком. Кафтан украшался галуном и нашивками.

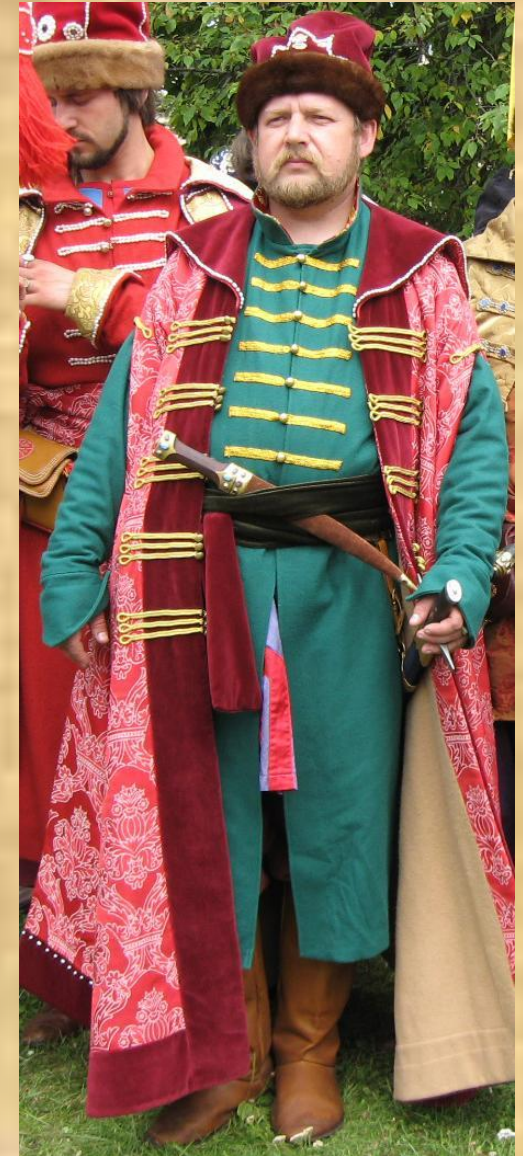


Уличная одежда

- В XIII-XIV веках широким спросом пользовались каждодневные плащи – *вотола*, *мятль*.
- С середины XIV века появляется – *опашень* –долгополая двубортная одежда типа кафтан с рукавами превышающими длину рук. Имея полный ряд пуговиц вдоль бортов, опашни застёгивали только на верхнюю пуговку или носили на опаш (набрасывали на плечи).



- Популярен был *охабень*. В отличие от опашня охабень мог застёгиваться на весь ряд литых пуговиц, украшался петлицами и шнурами. В рукавах, под мышками, находились прорехи для просовывания рук. Тогда рукава забрасывали назад и частенько завязывали на один узел. Добавился и крупный отложной воротник, который унизывали жемчугом и камнями,



Головной убор

- Носили валяные из шерсти *колпаки* (*калпаки*). По всей видимости, существовали колпаки, сшитые из материй, которые имели отвороты с прорезами спереди и сзади.

Шапки овальной или яйцеобразной формы, обшитые по краю мехом животного



Обувь

Обувь носили низкую - *поршни*, *черевеки* (ботинки) и высокую - *полусапожки*, сапоги.



Боевое снаряжение

- В 11-13 веках, в период напряженной борьбы с кочевниками и крестоносцами меняется вооружение и тактика древнерусского воинства.
- На смену тяжелому мечу приходит, позаимствованная у кочевников сабля.
- Начинают формироваться отряды лучников, именуемых «стрельцами».
- Получили широкое распространение наконечники разных форм (плоские, гранёные, зажигательные).



- Шлем представлял из себя полусферу с коническим завершением для крепления султана. В 12-13 веках к шлемам начали крепить железные полумаски или маски с портретным сходством.
- Постепенно кольчуги становятся более длинными - до колен.
- В этот же период распространяется пластинчатый, «дощатый» доспех.
- Появляются так же железные налокотники и поножи.
- Знатный воин так же вооружался копьем, топором и кистенем (гиря на ремешке)



Особенности женского костюма

• Так же как и в мужском, основой костюма служила сорочка, длинной до икр и ниже. С длинным рукавом и овальной горловиной.

- Поверх сорочки женщины закрепляли на бёдрах прямоугольный кусок ткани называемый *понёвой*.
- Далее надевалась *свита*, в отличие от мужской, начинающаяся от колен и ниже.
- Характерной одеждой зажиточных горожанок являлся *летник*. Это накладная не слишком долгополая одежда свободного покроя. Рукава – длинные, сильно расширяются к запястьям. Горловина – низкая, без разреза. Летник никогда не опоясывали.
- В качестве верхней одежды используются плащи и опашни.
- Обувь – сходна по покрою с мужской



Головной убор

- сложнее мужского вследствие древнего обычая, согласно которому волосы замужней женщины должны были обязательно быть целиком закрыты. Пожалуй, основными элементами справедливо считать *подубрусник (повойник)*, *убрус (шлык)* и *кику*.
- Подубрусник – лёгкая шапочка, в неё убирались длинные волосы. *Убрус* – платок. Наконец, символ замужества – *кика (кичка)* – мягкая шапочка, окружённая жёстким расширяющимся подзором.
- Так же носили меховые шапки

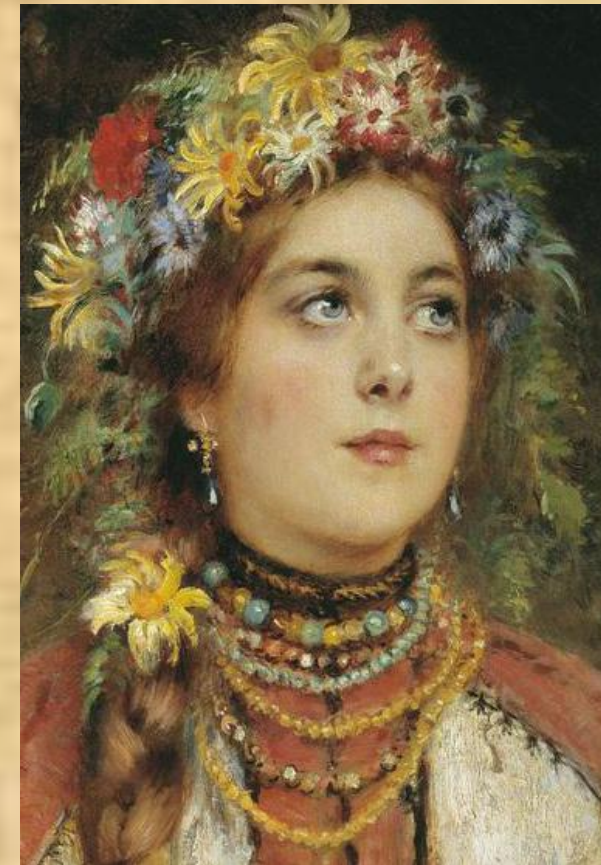


Девушкам полагалось ходить с открытой головой. Точнее говоря с открытым теменем, надевая шёлковую ленту, расширяющуюся на лбу – *чело, чёлка*. Волосы, заплетённые в косы, украшали *накосником*, пряди перевивали нитками, шёлковыми лентами.



Украшения

- Ювелирные изделия не только украшали их обладателя, но и защищали от вредоносных сил.
- Важным элементом женского головного убора являлись пластинчатые головные венцы и височные кольца.
- Руки украшались браслетами и перстнями, которые могли быть витыми, пластинчатыми и плетёными.
- Шея и грудь украшались многими рядами стеклянных, жемчужных и полудрагоценных бус и металлических привесок, среди которых крестики-тельники, бубенцы, лунницы и другие амулеты.
- Головной убор, костюм и поясной набор так же расшивались жемчугом и камнями, в зависимости от достатка семьи.



Русский средневековый костюм
в произведениях художников.







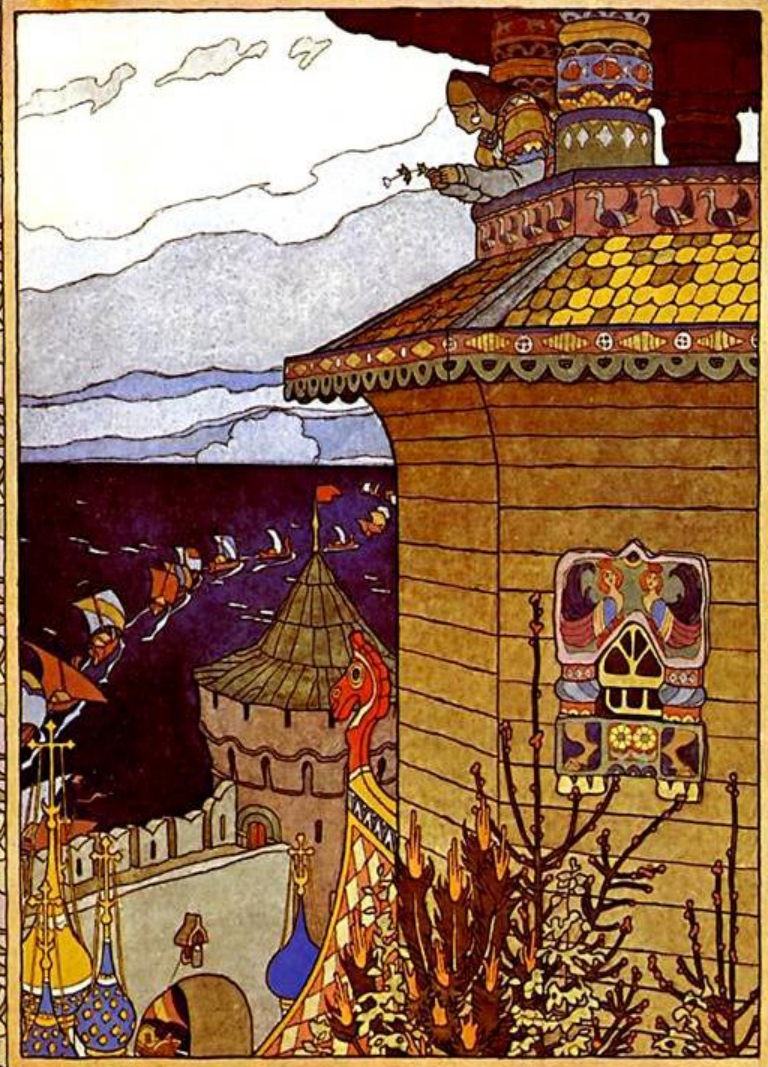




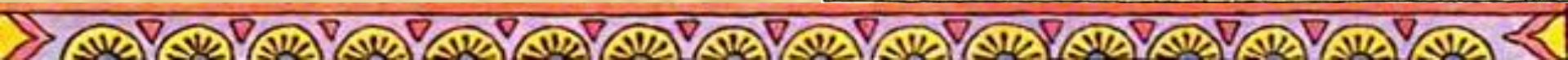




И. В. ИЛЪИНЪ 1877.



И. В. ИЛЪИНЪ 1909.





ВЪ СТОЛЬНОМЪ
 БЫЛО ГОРОДѢ
 ВО КІЕВѢ
У ВЛАДИМІРА,
 У КРАСНА СОЛ-
 НЫШКА,



БЫЛО ПИРО:
 ВАНЬЦЕ ПО-
 ЧЕСТЕНЪ ПИРЪ
НА МНОГИХЪ
 КНАЗЕЙ, НА
 БОЯРОВЪ.



