



ПОЛИТЕХ
Санкт-Петербургский
политехнический университет
Петра Великого

ИНТЕЛЛЕКТУАЛЬНЫЙ КАПИТАЛ: СУЩНОСТЬ, СТРУКТУРА, ОЦЕНКА

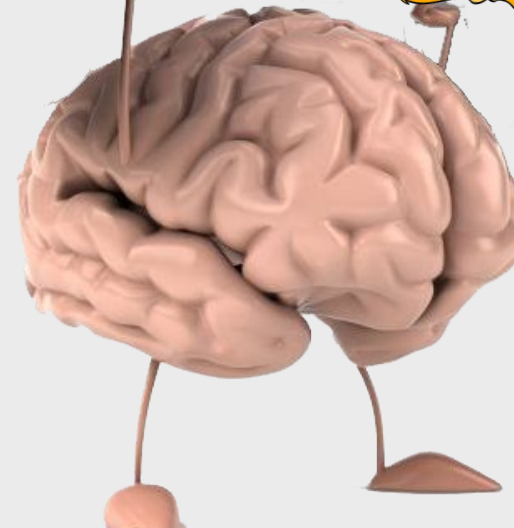
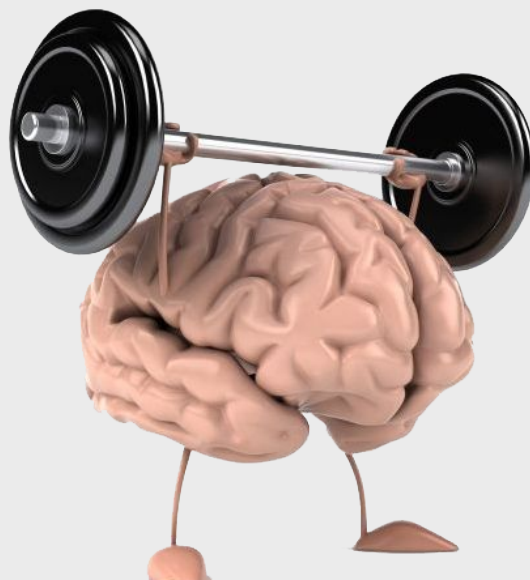
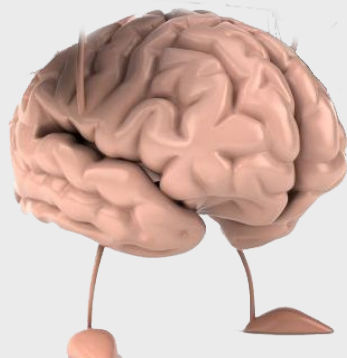
Презентацию подготовили
Студенты группы №237332/0003
Аллахвердиева Милена
Никифорова Мария

- Интеллектуальный капитал – это знания, информация, опыт, организационные возможности, информационные каналы, которые могут быть конвертированы в стоимость.

- Интеллектуальная собственность (ИС) - это результат творения человеческого разума, продукт интеллектуального капитала.



КРИС САНДЕРС - художник-постановщик мультфильмов «Король Лев», «Лило и Стич» и «Как приручить дракона».



ФИЗИЧЕСКИЙ

- Материальная природа
- Результат действий в прошлом
- Оценка по затратам
- Аддитивный
- Преимущественно финансовая оценка
- Периодическая оценка
- Организация владеет всем капиталом

ИНТЕЛЛЕКТУАЛЬНЫЙ

- Нематериальная природа
- Оценка действий в будущем
- Оценка по стоимости
- Неаддитивный
- Комбинация стоимостных и нестоимостных оценок
- Оценка на непрерывной основе
- Организация владеет капиталом лишь частично

Накопительная функция

Производственная функция

Стимулирующая функция

Функция обеспечения соответствующего уровня
производительности труда и конкурентоспособности

Экономическая функция (максимизация прибыли)



ИНТЕЛЛЕКТУАЛЬНЫЕ РЕСУРСЫ

ЧЕЛОВЕЧЕСКИЕ РЕСУРСЫ

- Знания
- Творческие навыки
- Моральные ценности
- Культура труда

ОРГАНИЗАЦИОННЫЙ КАПИТАЛ

- Техническое и прогр. обеспечение
- Патенты
- Товарные знаки
- Оргструктура

ПОТРЕБИТЕЛЬСКИЙ КАПИТАЛ

- Связи с клиентами
- Информация о клиентах
- История отношений с клиентами

ИНТЕЛЛЕКТУАЛЬНЫЕ РЕСУРСЫ



Компетенция сотрудников :
 квалификация, умения , опыт,
 отношение к работе, к
 клиентам.

Внутренние структуры :
 патенты, концепции, ноу-хау,
 авторские права, программное
 обеспечение, культура
 организации.

Внешние структуры :
 отношения с потребителями,
 поставщиками, конкурентами,
 местными сообществами,
 бренды, торговые марки,
 имидж организации.



Человеческий капитал — та часть интеллектуального капитала, которая имеет непосредственное отношение к человеку. Это знания, практические навыки, творческие и мыслительные способности людей, их моральные ценности, культура труда.



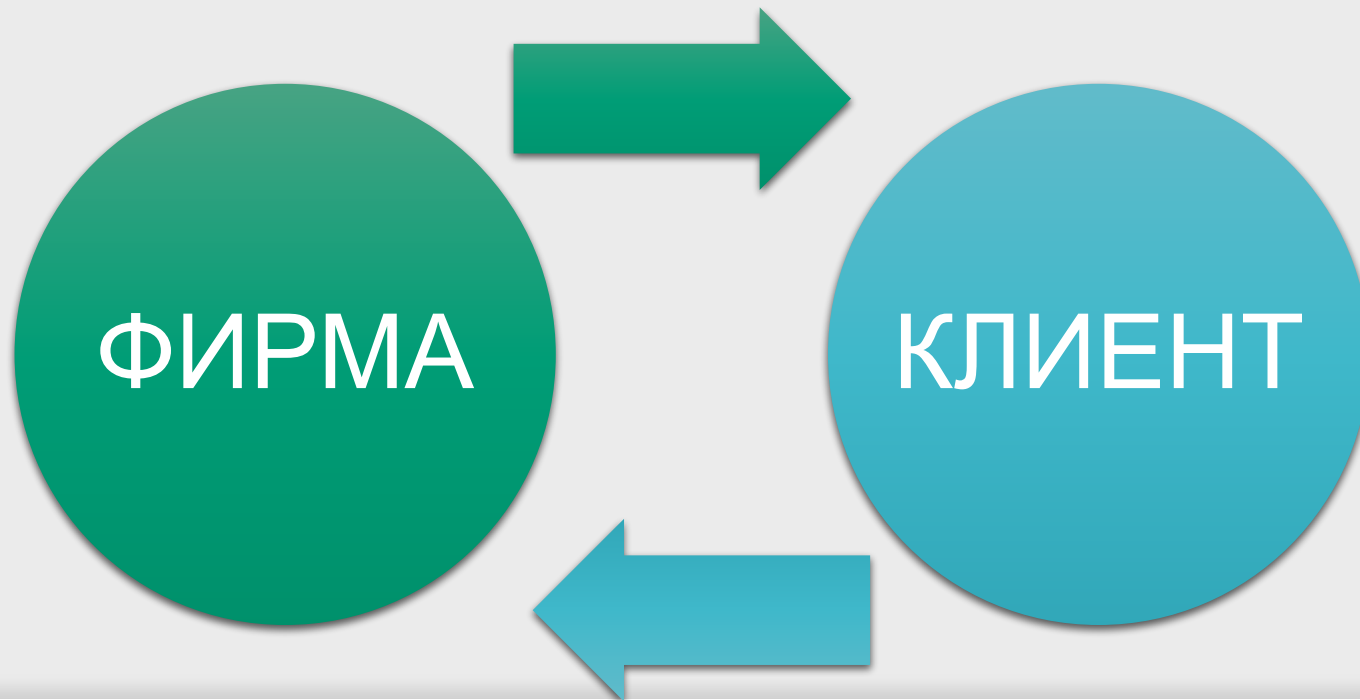
Организационный капитал — та часть интеллектуального капитала, которая имеет отношение к организации в целом. Это процедуры, технологии, системы управления, техническое и программное обеспечение, оргструктура, патенты, брэнды. Он отвечает за то, как человеческий капитал используется в организационных системах, преобразуя информацию.

Организационный капитал важен с точки зрения обеспечения максимально эффективного взаимодействия сотрудников внутри компании. Важнейшая его составляющая — корпоративная культура фирмы.

Если она выстроена в систему, появляется значимый ресурс, позволяющий менеджменту осуществлять развитие интеллектуального капитала в целом и его отдельных элементов.

Корпоративная культура — совокупность норм поведения сотрудников и их взаимодействия между собой, которые передаются от одних специалистов к другим в исходном виде или же улучшенном с точки зрения применимости в различных внутрикорпоративных отношениях.

Потребительский или клиентский капитал – это капитал, который складывается из связей и устойчивых отношений с клиентами и потребителями. Одна из главных целей формирования потребительского капитала – создание такой структуры, которая позволяет потребителю продуктивно общаться с персоналом компании.



- Степень известности бренда, под которым фирма присутствует на рынке
- Уровень сервиса, который компания показывает при взаимодействии с клиентами
- Технологичность каналов взаимодействия с клиентом, уровень их доступности для потребителя





- формирование стратегии компании
- мониторинг выполнения стратегии
- помощь в принятии решений о диверсификации и расширении
- основа для вознаграждения
- сигнализирование акционерам, инвесторам, кредиторам об ожидаемом росте фирмы за счет ее интеллектуальных активов

Для стоимостной оценки величины интеллектуального капитала применяется коэффициент Тобина.

*Рыночная цена компании наиболее достоверно проявляется лишь при реальной покупке ее другой компанией.

$$q = \frac{P}{C}$$

P - стоимость капитала, оценённая фондовым рынком

C - рыночная цена приобретения капитала

$q > 1$ Рыночная оценка капитала выше, чем просто его стоимость возмещения. Участники фондового рынка положительно оценивают перспективы развития компании и ее возможности по получению прибыли.

$q < 1$ Фирма испытывает трудности или по крайней мере оценка ее деятельности фондовым рынком довольно низка.

Название компании	Капитализация, млн руб.	Активы, млн руб.	Коэффициент Тобина
«Газпром»	3 416 561	10 035 652	0,34
«НК Роснефть»	2 856 209	3 858 000	0,74
«Сбербанк России»	2 004 348	15 097 400	0,13
«ЛУКОЙЛ»	1 706 145	2 978 377	0,57
ГМК «Норильский никель»	1 070 756	703 027	1,52
«Новатек»	1 049 408	463 133	2,27
«Мегафон»	449 314	350 069	1,28
«Ростелеком»	352 455	581 031	0,61
«Балтика»	234 780	81 740	2,87
"Yandex"	214 314	44 285	4,84

- Качество менеджмента
- Результативность совершенствования продуктов
- Сила маркетинговой позиции
- Корпоративная культура
- Качество коммуникаций с инвесторами
- Качество продуктов и услуг
- Удовлетворение потребностей клиентов

Служба исследований компании **HeadHunter** выяснила, что более половины опрошенных компаний прибегали к переманиванию сотрудников у конкурентов.

Если для **41%** это были единичные случаи, то для **23%** – норма.

Подкупить сотрудников удастся:

- более высокой зарплатой (**68%**)
- новой интересной должностью (**65%**)
- и любопытным функционалом (**59%**)



Одним из самых громких случаев переманивания сотрудников послужил переход главного инженера iPod Джона Рубенштейна из Apple к Palm в 2007 г., который привел к производству Palm Pre, который тогда называли "убийцей iPhone".

В апреле 2012 г. калифорнийский суд признал виновными семь крупных компаний, которые обвинялись в сговоре о зарплатах и договоре не переманивать топ-менеджеров. Антимонопольный иск был выдвинут против Apple, Google, Adobe Systems, Intel, Intuit, киностудий Lucasfilm и Pixar.

1. Г. П. Журавлева. Экономическая теория. Макроэкономика, Метаэкономика. Экономика трансформация: Учебник/Под общ. ред. заслуженного деятеля науки РФ, гжроф., д. э. н. Г. П. Журавлевой. — 3-е изд. — М., 2014. — 920 с.. 2014
2. Интернет-ресурс: <https://www.iphones.ru/iNotes/401247>
3. Руус Й., Пайк С., Фернстрем Л. Интеллектуальный капитал: практика управления. Изд-во «Высшая Школа Менеджмента», СПб., 2008
4. Багов В.П. Управление интеллектуальным капиталом: учеб. пособие. – М.:ИД «Камерон», 2006
5. Интернет-ресурс: <https://businessman.ru/new-intellektualnyj-kapital-organizacii-ponyatie-struktura-formy-vidy-resursy-ocenka-upravlenie-razvitiem.html>
6. <http://www.vestifinance.ru/articles/16206>
7. <http://sibac.info/archive/economy/10.pdf> (дата обращения: 27.11.2017)



ПОЛИТЕХ

Санкт-Петербургский
политехнический университет
Петра Великого

Спасибо за внимание!