

Модель IS-LM-BP

Введение в макроэкономику
открытой экономики

План лекции

- Основные предпосылки модели
- Основные уравнения модели
- Равновесие в модели
- Эффекты бюджетной, кредитно-денежной и внешнеторговой политики при плавающих валютных курсах (графическая иллюстрация)
- Сводка результатов применения различных инструментов макроэкономической политики при различных режимах мобильности капитала и валютного курса.

Р. Манделл: Нобелевская премия по экономике 1999 г.



- «...за анализ денежно-кредитной и налогово-бюджетной политики в условиях различных режимов валютного курса и за анализ ОПТИМАЛЬНЫХ ВАЛЮТНЫХ ЗОН».

*Из решения Нобелевского
комитета*

Основные предпосылки модели

- Модель IS-LM-VP – это модификация модели IS – LM для открытой экономики при различных режимах международного движения капитала и валютного курса.
- Предпосылки исследования (дополнительные к модели IS – LM):
 - экономика является открытой (существуют международные потоки товаров и капиталов при различной степени мобильности)
 - экономика может рассматриваться на различных временных периодах.

Режимы движения капитала и валютного курса

	Плавающий валютный курс	Фиксированный валютный курс
Низкая мобильность капитала		
Высокая мобильность капитала		
Совершенная мобильность капитала		

Основные уравнения модели

- Условие равновесия рынка товаров:

$$Y = C(Y; T^*) + I(i) + G^* + NX(Y; Y^f; R) \quad (1)$$

- Условие равновесия рынка денег:

$$M^*/P = LM(i; Y) \quad (2)$$

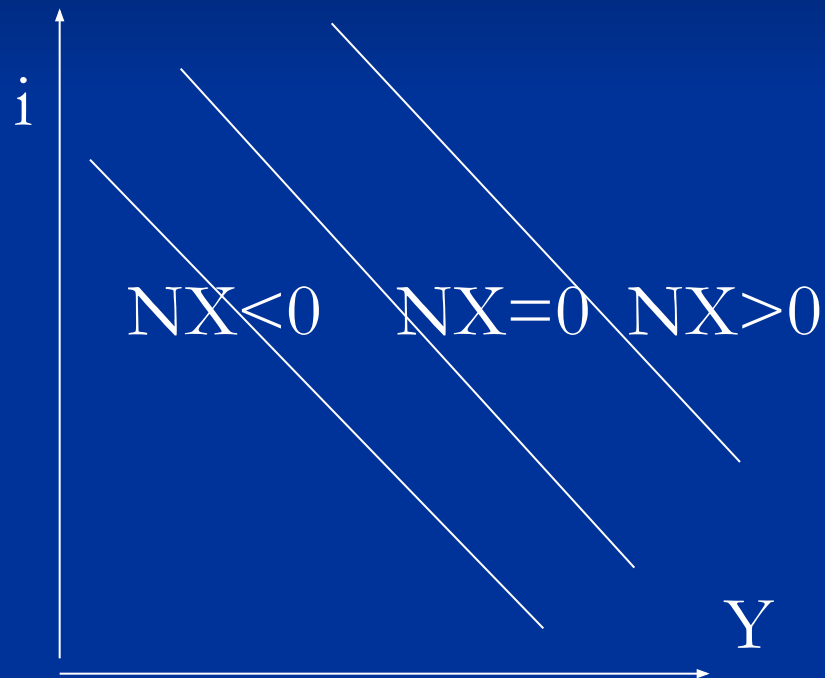
- Условие равновесия внешнего сектора:

$$X(R; Y^f) - M(Y; R) + CF(i - i^f) = 0 \quad (3)$$

Решение $(Y^0; i^0; R^0)$ определяет равновесные значения дохода, процентной ставки и реального обменного курса

Равновесие в модели: существование и устойчивость

■ Кривая IS



■ Кривая LM

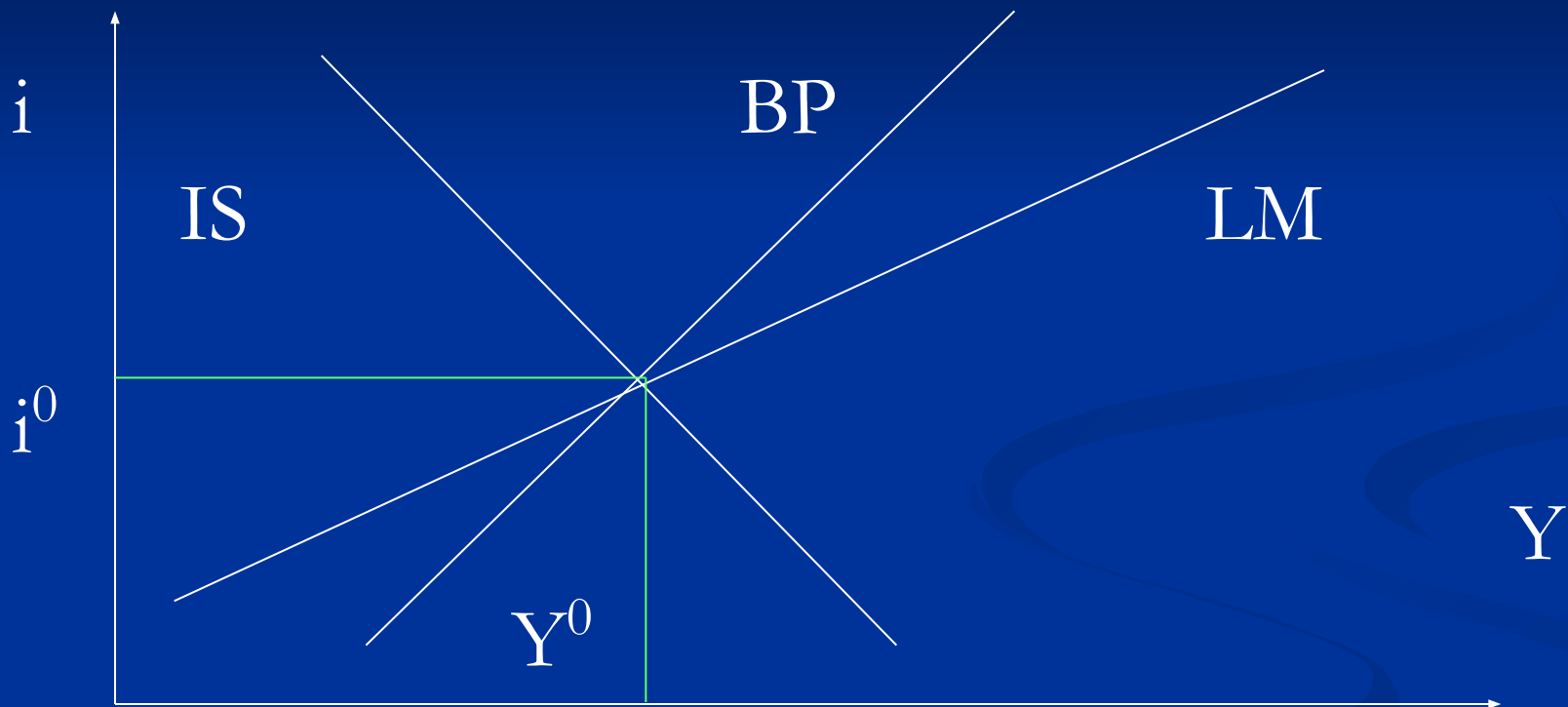


Равновесие в модели: существование и устойчивость

■ Кривая ВР



Равновесие в модели: существование (система координат $(i; Y)$)



Равновесие в модели: существование (система координат $(i; Y)$)

Внешнее равновесие

Данная экономика находится в состоянии внешнего равновесия, если сальдо платежного баланса равно нулю.

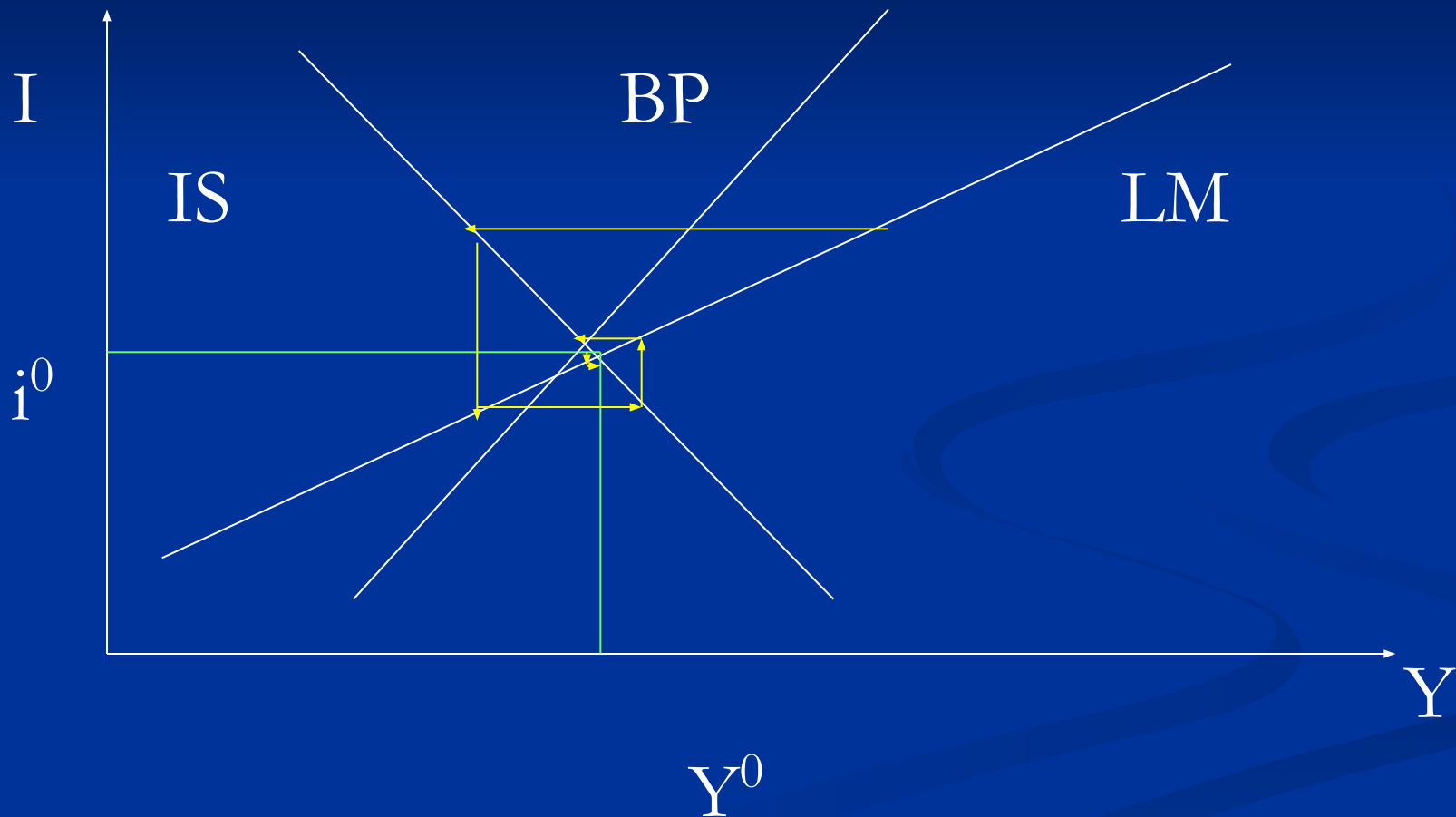
Внутреннее равновесие

Данная экономика находится в состоянии внутреннего равновесия, если состояние равновесия достигается одновременно на товарном и денежном рынках.

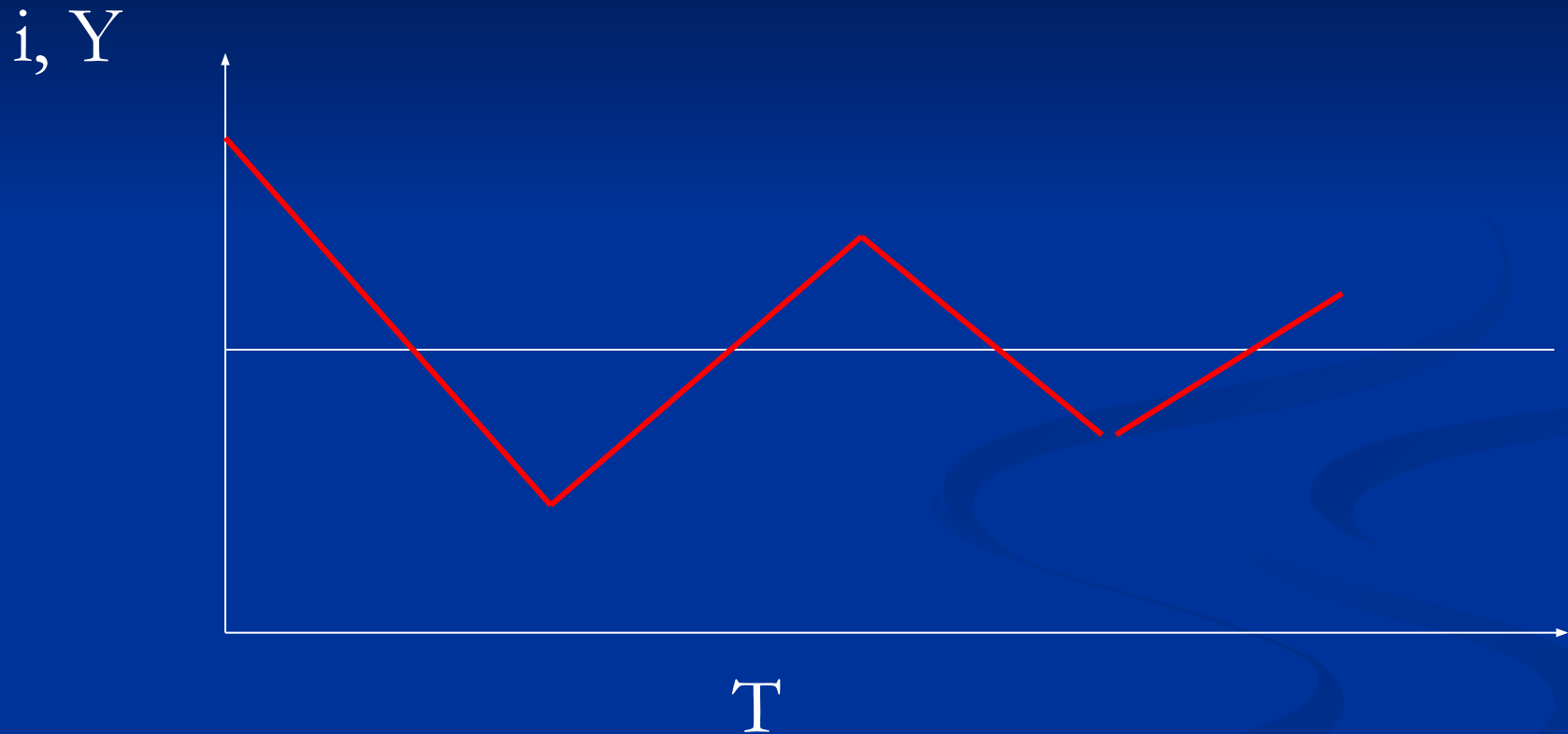
Общее макроэкономическое равновесие

Макроэкономическое равновесие в открытой экономике предполагает одновременное достижение внутреннего и внешнего равновесия

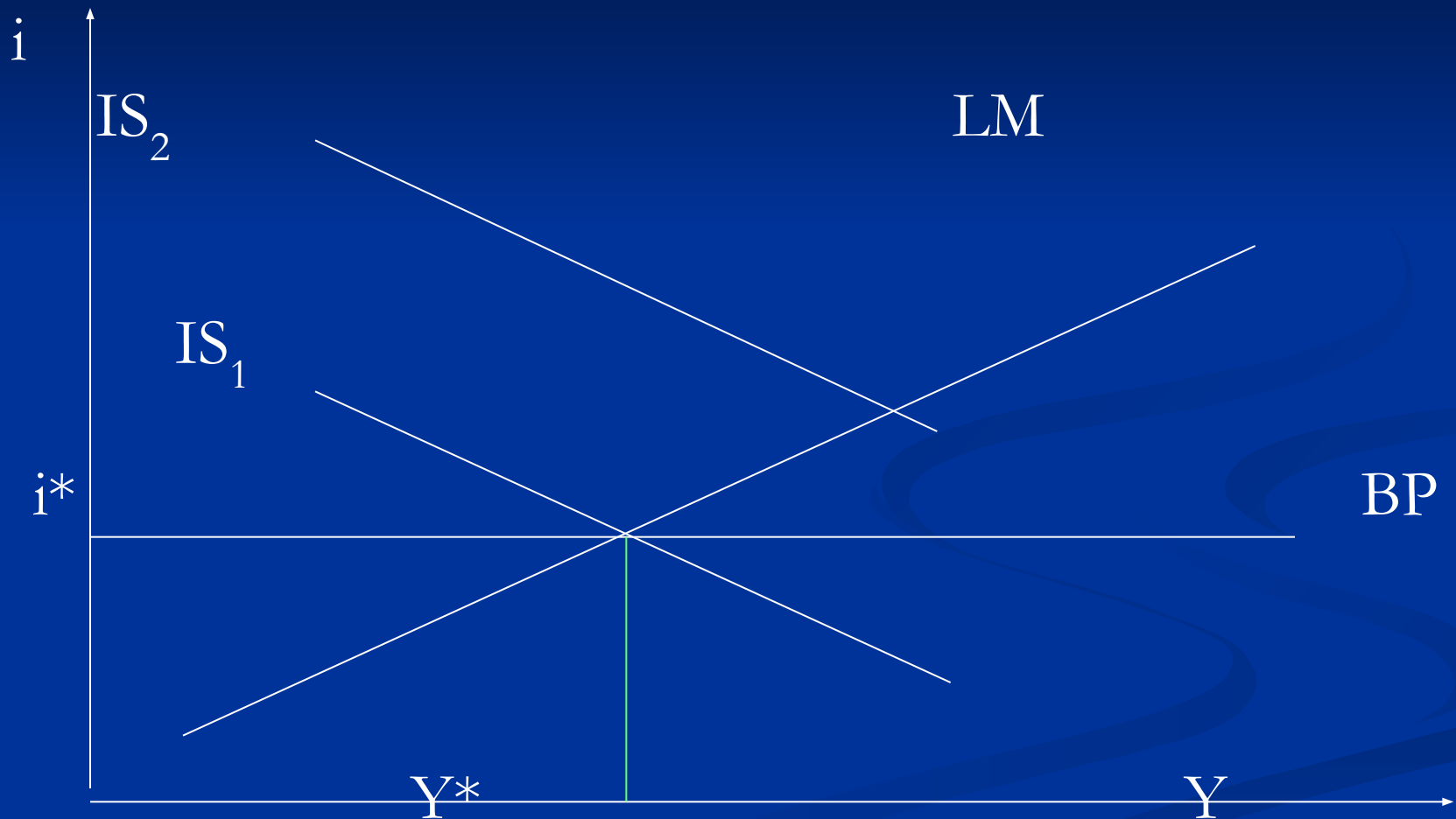
Равновесие в модели: устойчивость (система координат $(i; Y)$)



Равновесие в модели: устойчивость (динамическое схождение к равновесию)



Совершенная мобильность капитала и плавающий валютный курс: эффект бюджетной политики

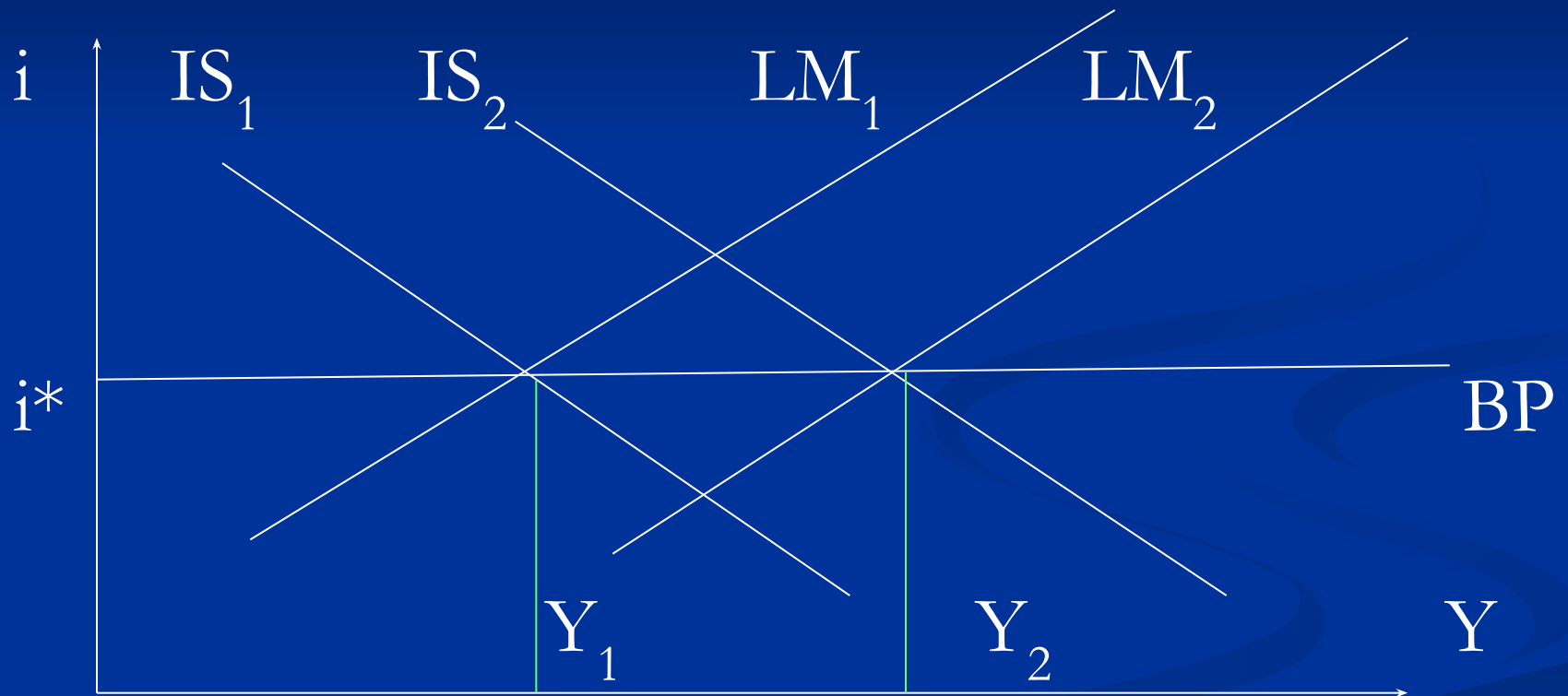


Механизм приспособления

(случай экспансионистской фискальной
политики)

$(G \uparrow, T \downarrow) \quad E \uparrow \quad Y \uparrow \quad i \uparrow \quad CF \uparrow \quad R \uparrow \quad NX \downarrow \quad Y \downarrow \quad Y = \text{const}$

Совершенная мобильность капитала и плавающий валютный курс: эффект денежной политики



Механизм приспособления (случай экспансионистской денежной политики)

$M \uparrow$ (M/P^*) $i \downarrow$ $CF \downarrow$ R $NX \uparrow$ E $Y \uparrow$ $i \uparrow$ $i =$
const

Результаты макроэкономической политики для экономического стимулирования

	Плавающий валютный курс	Фиксированный валютный курс
Низкая мобильность капитала	БНП: эффективна ДКП: не эффективна ВТП: не эффективна	БНП: не эффективна ДКП: не эффективна ВТП: не эффективна
Высокая мобильность капитала	БНП: частично эффективна ДКП: частично эффективна ВТП: не эффективна	БНП: частично эффективна ДКП: не эффективна ВТП: частично эффективна
Совершенная мобильность капитала	БНП: не эффективна ДКП: эффективна ВТП: не эффективна	БНП: эффективна ДКП: не эффективна ВТП: эффективна

Литература

- Миклашевская Н.А., Холопов А.В. «Международная экономика», М., 2008, гл. 12, 13.
- Холопов А.В. «Валютный курс и макроэкономическая политика», М., 2003, гл. 3
- Киреев А. «Международная экономика», М., 2001, т. 2, гл. 6, п. 2.