

Выдающиеся иконописцы.

Симон Ушаков

(1626-1686)

Живописец, теоретик, педагог. Более  
30 лет возглавлял всю русскую  
художественную жизнь середины и 2-й  
половины 17 в.

- **Характерные приемы Ушакова— светотеневая лепка, объемная моделировка мелкими мазками по форме, усложнение техники иконописи (многослойная плавь в ликах), тонкая нюансировка, стремление к передаче ощущения живой плоти, реальных предметов.**

В его иконах нет напряженной жизни новгородских икон 14—15 в., нет рублевской одухотворенности, на смену им пришло стремление к передаче реальности мира, чел. тела, интерес к портретности персонажей, к пейзажу

В отличие от принятого в то время правила «писать иконы по древним образцам», Ушаков не относился равнодушно к западному искусству, веяние которого вообще уже сильно распространилось в XVII веке на Руси. Оставаясь на почве исконного русско-византийского иконописания он писал и по древним «пошибам», и в новом так называемом «фряжском» стиле, изобретал новые композиции, присматривался к западным образцам и к натуре, стремился сообщать фигурам характерность и движение.

Симон Ушаков.  
Владимирская  
икона Божьей  
матери (1652)



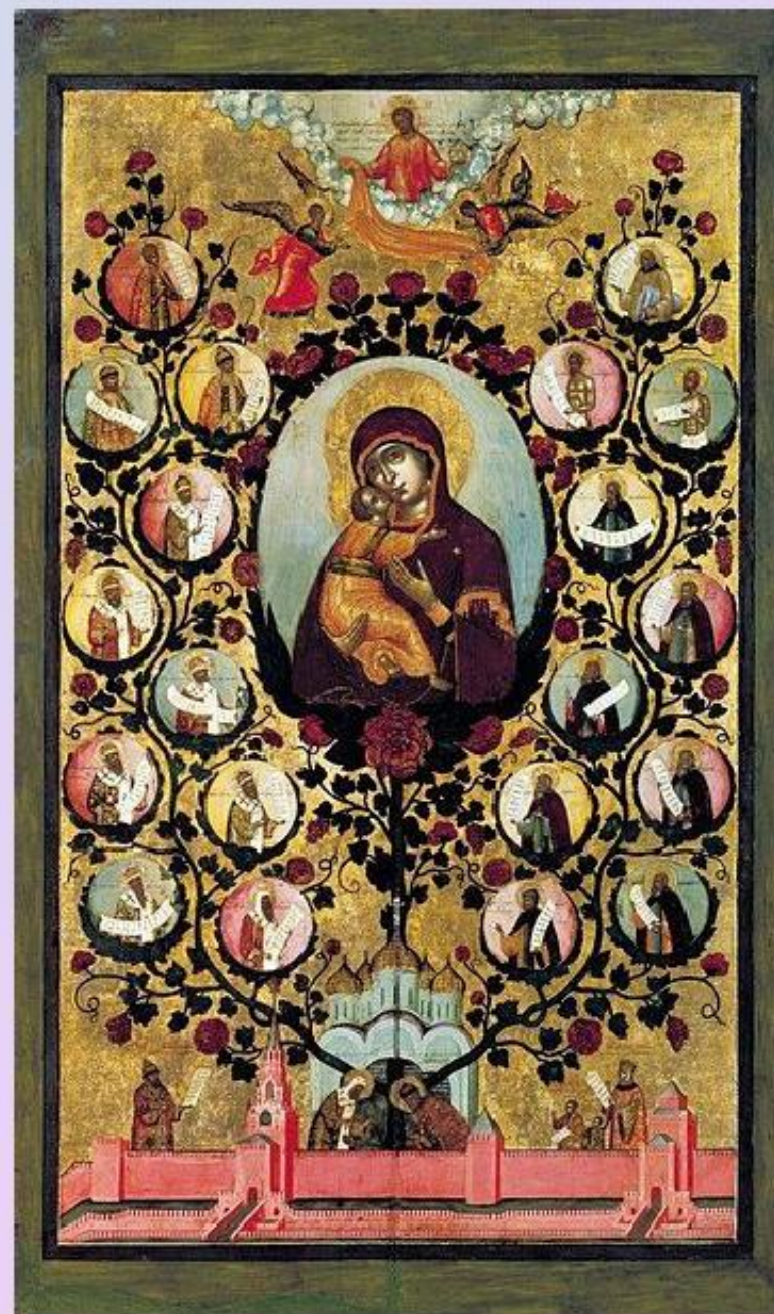
# Похвала Владимирской иконе Божьей Матери

. Дерево государства Российского. 1668

Воцарение династии Романовых поставило задачу официального подтверждения легитимности власти этого дома.

На фоне Успенского собора изображены первый московский митрополит **Петр** и князь **Иван Данилович Калита**. Они сажают и поливают дерево, которое как бы прорастает сквозь **Успенский собор**, заполняя ветвями всю поверхность иконы. На ветвях дерева — медальоны с изображением **московских святых**, а в центральном самом большом медальоне — образ Богоматери Владимирской. За кремлевской стеной стоят царь **Алексей Михайлович** и его первая жена **Мария Ильинична** с детьми. Наверху в облаках Спас, вручающий парящим ангелам венец и ризу для Алексея Михайловича: царь небесный венчает царя земного.

Изображения святых в медальонах располагаются снизу вверх с некоторыми отступлениями от исторической последовательности, как бы сообразуясь с «ростом» дерева. На левой ветви, за митрополитом Петром представлены отцы русской церкви: митрополиты **Алексий**, **Киприан**, **Иона**, **Фотий** и **Филипп**, патриархи **Иов** и **Филарет**, цари **Михаил Федорович**, **Феодор Иоаннович**, царевич **Дмитрий**.



- Это едва ли не **первый на Руси опыт изображения на иконе простых мирян - царя и его семьи**, хотя в Европе уже существовала традиция портретов заказчиков в церковной живописи. Это вторжение мирской жизни в жизнь духовную вызвало много нареканий. **В своих работах Ушаков стремился передать объем предметов, писал лица "одутловаты и округлы", "как в жизни бывает". Это новая по тем временам манера письма вызывала нарекания современников, особенно старообрядцев**

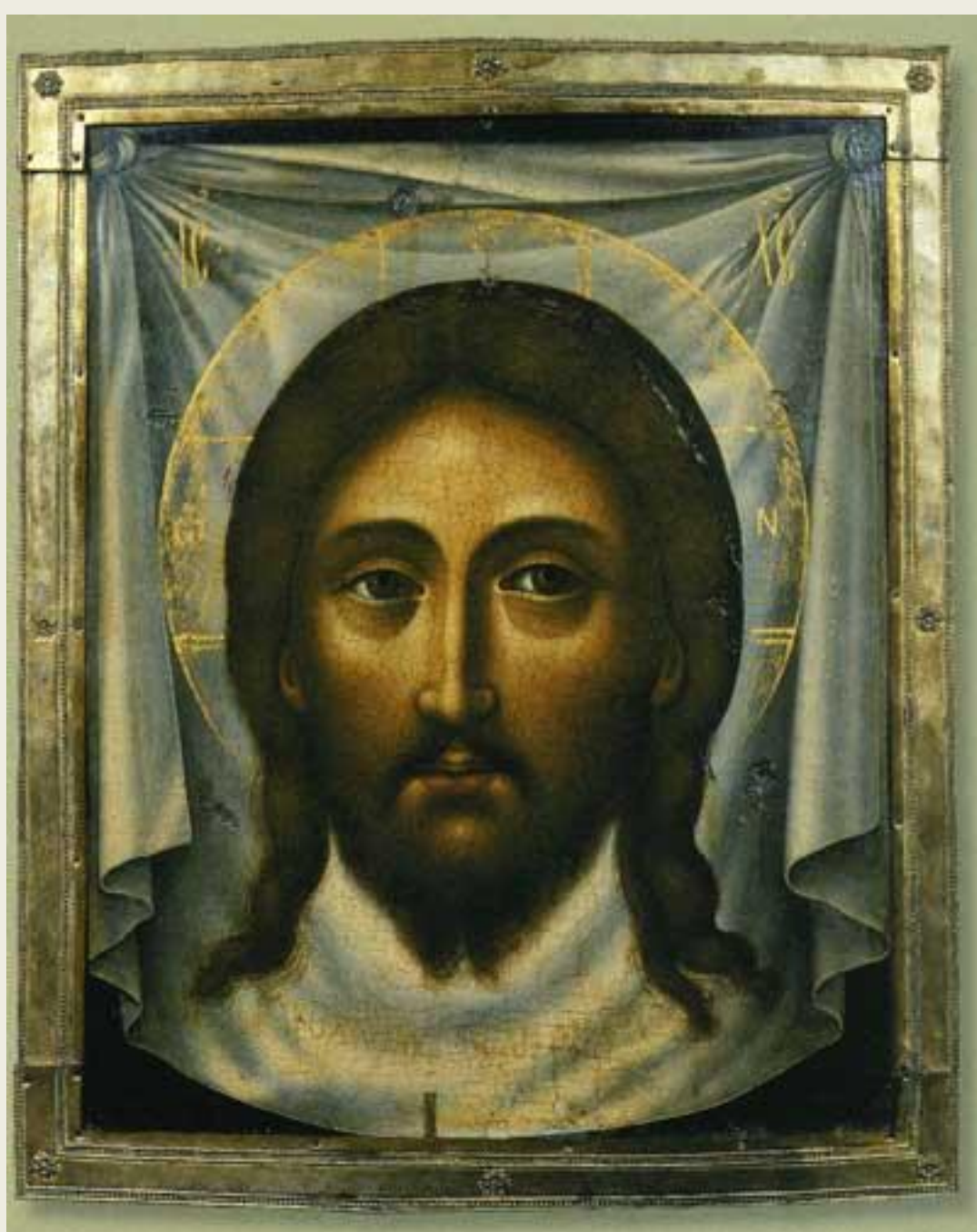




# Образ Спаса Нерукотворного

Всего этих образов было написано несколько. Ушаков все время усовершенствует свои иконы – меняет какие-то черты, добавляет или убирает надписи. Считается, что сам художник и ученики созданной под его началом мастерской стали первыми равняться на западных мастеров. Они стали вносить человеческие черты в изображаемые ими лики святых, чего не было в старой русской иконописи.

Спас нерукотворный  
Симона Ушакова,  
датированный 1670  
годом, был написан  
для Троицкого  
собора  
Александровской  
слободы. Сейчас он  
хранится в  
Оружейной палате.

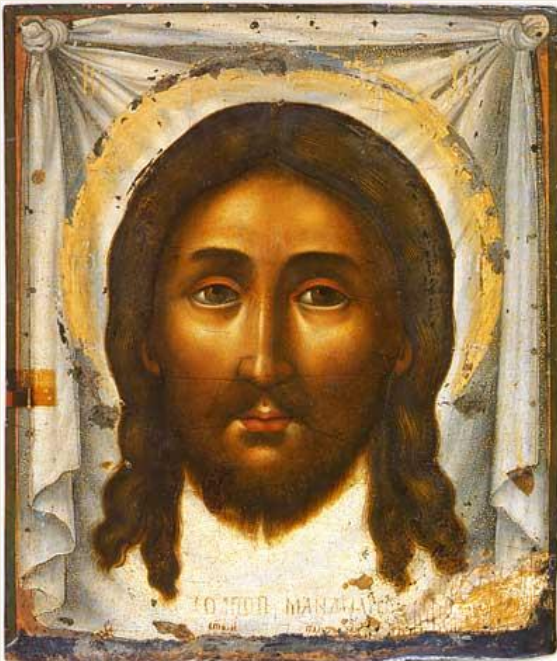




1661



1670



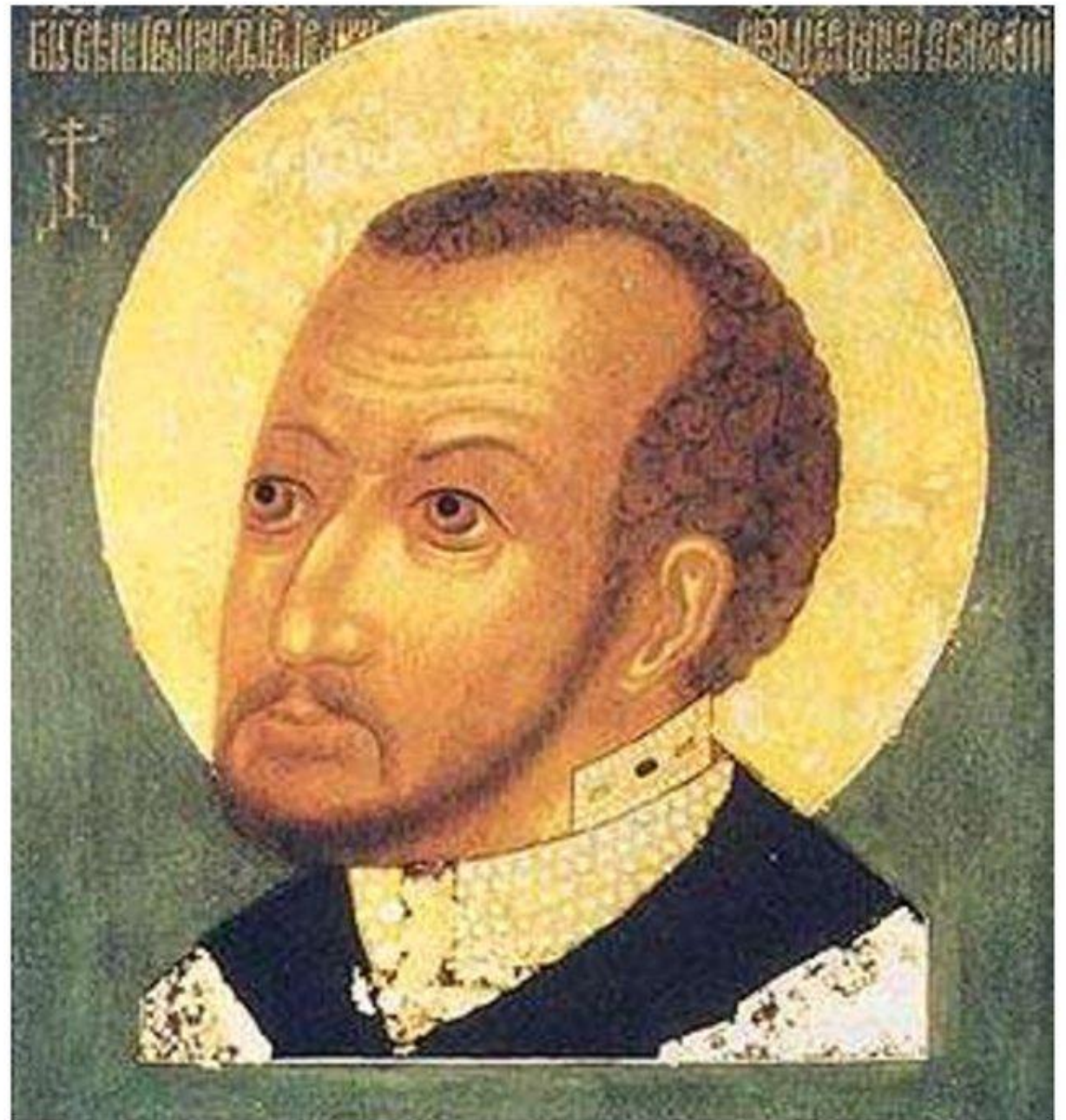
1670-е  
годы



1673

Парсуна. Первые русские парсуны создаются, скорее всего, мастерами Оружейной палаты Московского Кремля в XVII веке. Во второй половине XVII века парсуна часто пишется на холсте в технике масляной живописи, хотя манера исполнения продолжает содержать иконописные традиции. В парсуне портретное сходство передаётся весьма условно, часто используются атрибуты и подпись, позволяющие определить изображённого. Наиболее известным автором парсун считается Симон Ушаков. По стилю, приемам и материалам живописи парсуны первоначально ничем не отличаются от икон, выполняются на иконных досках с ковчегом. Иногда пишется такой составляющий элемент иконы, как нимб вокруг головы персонажа.

Царь Федор Иоаннович.  
Парсуна, XVII в.  
Государственный  
исторический музей



БРНЬИ КНЗЬ МИ

ХАЙМЗ. ВАСИЕВИЧЪ  
СКОПНЪ



**Трагедия Ушаковского искусства заключается в том, что он не был в сущности ни иконописцем, ни живописцем: отстав от первых, он не пристал ко вторым. Оттого при несомненной даровитости недостаточно работ, которые восхищали бы нас своей яркостью и давали подлинную художественную радость. Тем не менее, влияние его на судьбу русской иконописи так велико, что мы вправе называть всю вторую половину 17-го века и даже добрую часть 18-го — эпохой Ушакова. В этом влиянии, более нежели в чем-либо другом, нам уясняется значительность всей его фигуры.**