



4 октября 1932 года была
создана местная
противовоздушная оборона



КУРСЫ ГРАЖДАНСКОЙ ОБОРОНЫ
ГОРОДСКОЙ ОКРУГ
СЕРПУХОВ



ГРАЖДАНСКАЯ ОБОРОНА
И ЗАЩИТА НАСЕЛЕНИЯ ОТ
ЧРЕЗВЫЧАЙНЫХ СИТУАЦИЙ

Тема 13

ОРГАНИЗАЦИЯ И ПРОВЕДЕНИЕ АВАРИЙНО-СПАСАТЕЛЬНЫХ И ДРУГИХ НЕОТЛОЖНЫХ РАБОТ

Федеральный закон от 21 декабря 1994г. N 68-ФЗ «О защите населения и территорий от чрезвычайных ситуаций природного и техногенного характера»

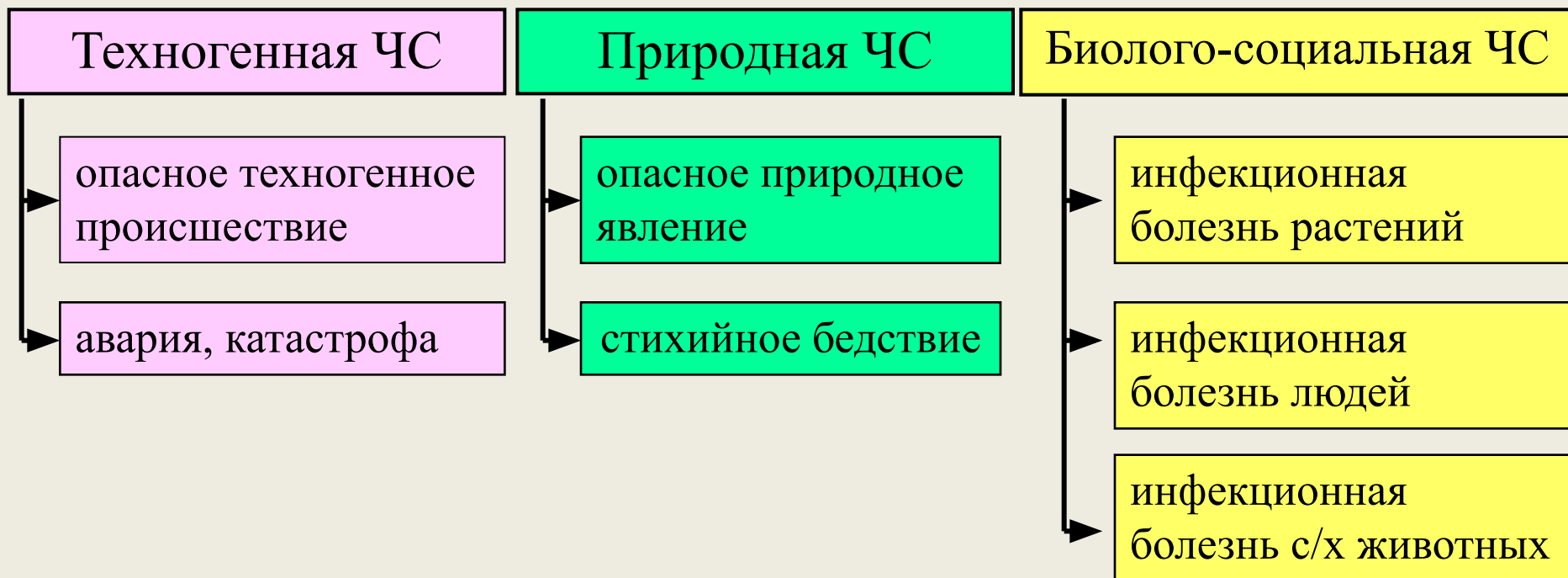
Статья 1 Основные понятия

Чрезвычайная ситуация - это обстановка на определенной территории, сложившаяся в результате аварии, опасного природного явления, катастрофы, стихийного или иного бедствия, которые могут повлечь или повлекли за собой:

- человеческие жертвы;
- ущерб здоровью людей или окружающей природной среде;
- значительные материальные потери;
- нарушение условий жизнедеятельности людей.

ГОСТ Р.22.0.02-94 «Безопасность в чрезвычайных ситуациях». Термины и определения основных понятий. Статья 2.1.2 Общие понятия

Источники чрезвычайных ситуаций



Одно из направлений деятельности Единой государственной системы предупреждения и ликвидации ЧС является ликвидация ЧС

Ликвидация ЧС - это аварийно-спасательные и другие неотложные работы (АСДНР), проводимые при возникновении ЧС и направленные на:

] **спасение жизни и сохранение** здоровья людей

] **снижение** размеров ущерба окружающей среде и материальных потерь

] **локализацию** зон ЧС, **прекращение** действия характерных для них опасных факторов

АВАРИЙНО-СПАСАТЕЛЬНЫЕ РАБОТЫ

Аварийно-спасательные работы - это действия по:

- спасению людей
- материальных и культурных ценностей
- защите среды в зоне ЧС
- локализации ЧС и подавлению или доведению до минимально возможного уровня воздействия характерных для них опасных факторов

Цель проведения аварийно-спасательных работ:

- розыск и деблокирование пострадавших
- оказание им первой помощи
- эвакуация из опасной зоны

Неотложные работы

Неотложные работы - это деятельность по:

- всестороннему обеспечению аварийно-спасательных работ
- оказанию населению, пострадавшему в ЧС, медицинской и других видов помощи
- созданию условий, минимально необходимых для сохранения жизни и здоровья людей, поддержания их работоспособности

Цель проведения неотложных работ:

- создание условий для проведения спасательных работ
- предотвращение дальнейших разрушений и потерь, вызванных вторичными поражающими факторами
- обеспечение жизнедеятельности объектов экономики и пострадавшего населения в условиях ЧС

**Кто проводит аварийно-спасательные и
другие неотложные работы?**



Аварийно-спасательные службы и аварийно-спасательные формирования

**Действующие на профессиональной основе
Предназначенные для проведения аварийно-спасательных работ**

Оснащенные специальной техникой, оборудованием, снаряжением, инструментами и материалами



Нештатные аварийно-спасательные формирования (НАСФ)

созданные организациями

на нештатной основе из числа своих работников,

**оснащенные специальными техникой, оборудованием,
снаряжением, инструментами и материалами,**

подготовленные для проведения АСДНР

в очагах поражения и зонах ЧС

Кто обеспечивает проведение аварийно-спасательных и других неотложных работ?



Нештатные формирования по обеспечению выполнения мероприятий по ГО (НФГО)

**формирования, создаваемые организациями из
числа своих работников в целях участия в
обеспечении выполнения мероприятий по ГО и
проведения не связанных с угрозой жизни и
здоровью людей
неотложных работ (НР) при ликвидации ЧС**

Спасательные службы организаций
нештатные организационно-технические
объединения органов управления, сил и средств
ГО предприятий, учреждений, организаций
которые
проводят инженерно-технические, медицинские,
транспортные, других спасательные мероприятий
ГО
Обеспечивают действия **НАСФ** в ходе проведения
АСДНР при возникновении военных конфликтов и
(или) вследствие этих конфликтов, а также при
возникновении ЧС природного и техногенного
характера

Организация и порядок проведения АСДНР при ЧС природного и техногенного характера или вследствие военных конфликтов

Проводимые мероприятия при возникновении ЧС ОПОВЕЩЕНИЕ

С возникновением чрезвычайной ситуации на объекте немедленно через все доступные средства проводится оповещение населения, предприятий, учреждений и организаций, находящихся в зоне чрезвычайной ситуации о факте чрезвычайной ситуации, мерах и способах поведения, выходе (эвакуации) из опасной зоны, оказании помощи пострадавшим

О чрезвычайной ситуации немедленно оповещаются экстренные оперативные службы и органы повседневного управления МОСЧС, формирования территориального, функционального и объектового звена МОСЧС, руководство объектового звена ГО и ЧС.

РАЗВЕДКА

Общая разведка проводится с целью получения данных об обстановке, которая сложилась в результате чрезвычайной ситуации и должна установить:

- места нахождения и количество пострадавших людей, материальных и культурных ценностей, приемы и способы их спасения;

- наличие участков (зон), опасных для работы по причинам: возможного взрыва, пожара, обрушения конструкций, истечения аварийно - химически опасных веществ, радиоактивного загрязнения, наличия электрических сетей и т. д.;

- необходимое количество и типы аварийно - спасательной техники и оборудования для проведения аварийно - спасательных работ;

- наличие и возможность использования для проведения работ искусственных и естественных водоемов, расположенных в районе проведения аварийно - спасательных работ;

- состояние подъездных путей в зону чрезвычайной ситуации.

Решение на проведение АСДНР

До ввода аварийно - спасательных формирований на территорию (объект), подвергшуюся чрезвычайной ситуации, должна быть проведена общая разведка, а после нее - обследование территории (объекта).

Принятие решения руководителем ликвидации ЧС на ведение АСДНР в очагах поражения осуществляется только на основании выявления и оценки обстановки по данным разведки.

На основании полученных данных разведки и обследований территории (объекта), подвергшейся чрезвычайной ситуации **готовится решение на ликвидацию последствий ЧС** которое разрабатывается на карте (плане)

На основании полученных данных разведки и обследований территории (объекта), подвергшейся чрезвычайной ситуации

Готовится решение на ликвидацию последствий ЧС разрабатывается на карте (плане) с отражением:

- состава группировки сил и средств;
- границ муниципального образования (объекта);
- границы районов (участков) проведения АСДНР и зон ответственности за проведение работ;
- границы зон заражения, катастрофического затопления, пожаров;
- маршруты ввода сил в очаги поражения;
- организации службы охраны общественного порядка;
- порядка вывоза пораженных из зоны ЧС, оказания им медицинской помощи;
- ответственных за проведение неотложных работ на коммунальных сетях, транспортных и энергетических коммуникациях;
- порядка взаимодействия;
- расположения пунктов управления , защитных сооружений и др.;
- мест сбора формирований.

Порядок работы командира (руководителя) НАСФ после получения задачи

Уяснение задачи

Отдача предварительных распоряжений

Расчет времени

Организация разведки и проведение рекогносцировки

Оценка обстановки

Принятие решения

Постановка задач подразделениям

Организация взаимодействия, обеспечения, управления

Управление ведением работ

Форма приказа

1. Краткие выводы из оценки обстановки на участке работ (степень разрушения, пожары, концентрация АХОВ, состояние сетей)

2. Задачи подчиненным формированиям

3. Задачи соседей и приданных сил

4. Замысел действий

5. После слов «приказываю» ставятся задачи подчиненным

6. Место расположения медицинского пункта, пути и порядок эвакуации пораженных

7. Порядок и особенности работ в зоне заражения

**8. Время начала и окончания работ, место своего расположения, сигналы оповещения, организация взаимодействия 43
Время начала и окончания работ, место своего расположения, сигналы оповещения, организация взаимодействия 19
обеспечения**

Проведение АСДНР

Сбор данных об обстановке, ее анализ и оценка

Уточнение задач, доведение их до подчиненных

Поддержание взаимодействия и обеспечения сил

Обмен информацией об обстановке

Ведение учета выполнения АСДНР

Ведение учета потерь населения, сил РСЧС(ГО)

Поддержание устойчивого управления, связи

Технологии и способы проведения АСДНР

Устройство проездов (проходов) в завалах

Предполагается выполнение следующих технологических операций:

- выбор направления устраиваемого проезда и разметка его оси
- устройство въездного пандуса на завал, планировка и уплотнение поверхности завала по оси проезда (для проездов по верху завала)
- послойное перемещение обломков в сторону от оси проезда
- дробление и растаскивание (вытягивание) крупногабаритных и зацементированных обломков железобетонных (бетонных) конструкций, кирпичной кладки
- резка металлических конструкций и арматуры
- засыпка выемок и пустот на поверхности проезда сыпучими материалами
- выравнивание поверхности проезжей части с фиксацией обломков и заделкой неровностей



Поиск пострадавших

Задачи

Определить и обозначить места нахождения пострадавших и по возможности установить с ними связь

Определить состояние пострадавших и объем необходимой помощи

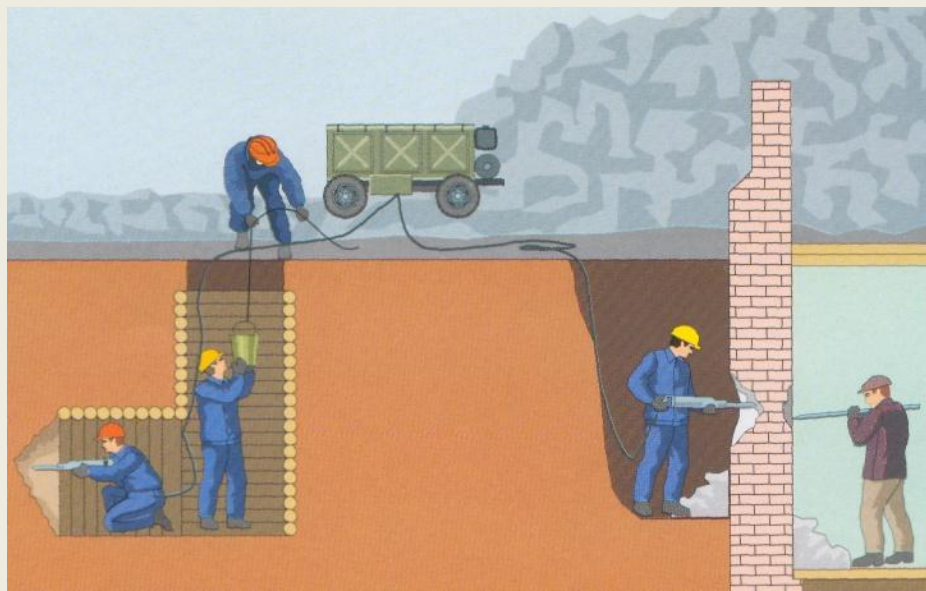
Выявить наличие и опасность воздействия на людей вторичных поражающих факторов



Деблокирование пострадавших

Работы по деблокированию пострадавших из замкнутых помещений или находящихся под обломками строительных конструкций осуществляются следующими способами

- последовательная разборка завала
- устройство лаза
- устройство галереи в грунте под завалом
- пробивка проёмов в железобетонных (бетонных) и кирпичных стенах и перекрытиях



Оказание первой помощи

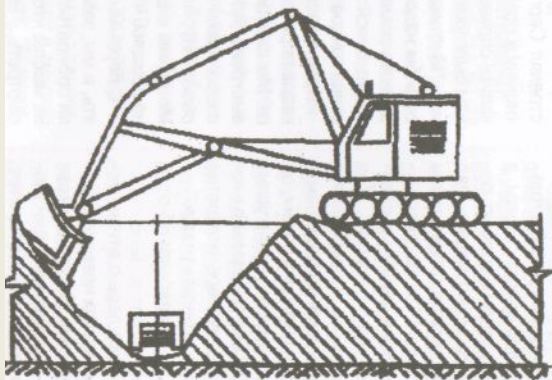
Оказание первой помощи включает следующие мероприятия

- остановка кровотечения при повреждении кожи, ранении мягких тканей с помощью давящих повязок или наложением жгута, закрутки из подручных средств
- накладка повязки при ожоге или отморожении
- обеспечение неподвижности конечностям при переломах костей, сдавливании тканей, ушибах
- восстановление дыхания и сердечной деятельности с помощью искусственного дыхания и непрямого массажа сердца
- согревание обмороженных участков тела до появления красноты
- введение обезболивающих средств

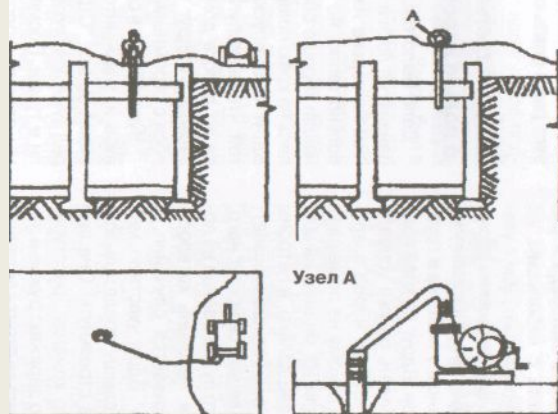


Подача воздуха в заваленные защитные сооружения

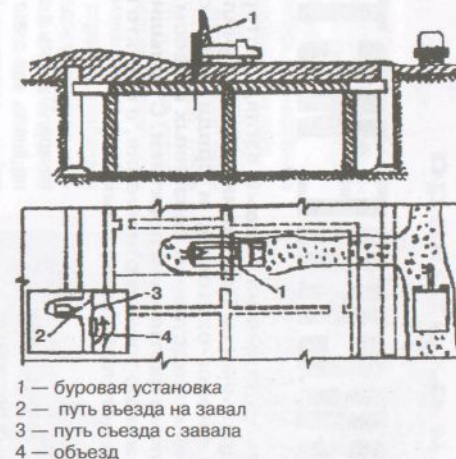
Расчистка запасных воздухозаборников



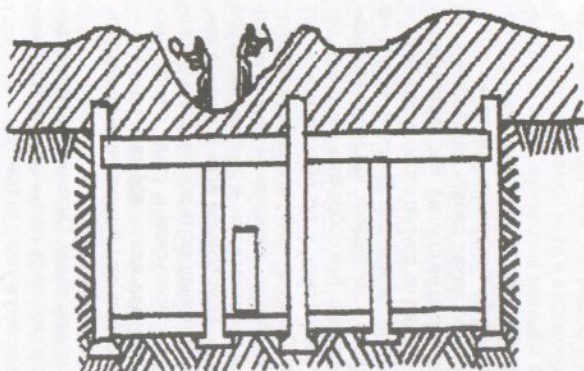
Применение пневматического перфоратора с трубчатым буром



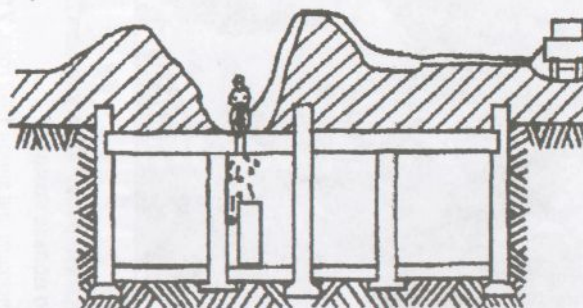
Применение буровой установки



Разборка завала над перекрытием вручную



Бурение отверстия через перекрытие с расчисткой завала и подача воздуха компрессором



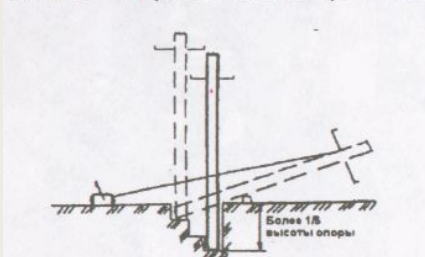
Ликвидация аварий на коммунально- энергетических сетях

На сетях электроснабжения

Заземление линии электропередачи



Установка временной опоры ЛЭП



Соединение однопроволочных проводов воздушной ЛЭП



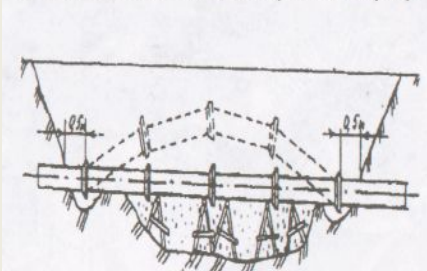
Отключение отдельных участков электросети

На сетях водоснабжения

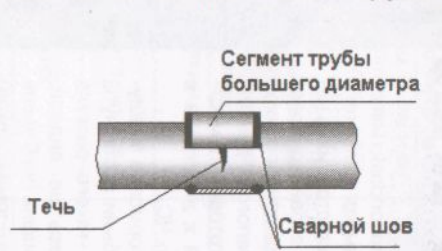
Надвигной муфтой



Установка накладки (пластыря)



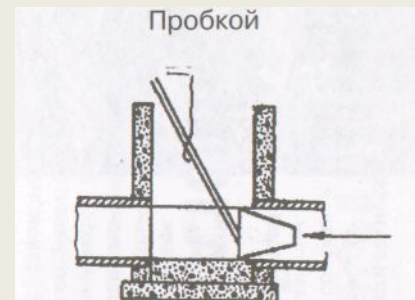
Замена нескольких секций трубы



Перекрытие запорно-регулирующей арматуры

На сетях канализации

Пробкой



Мешком с песком



Щитом



Неотложные работы включают:

- **прокладывание колонных путей и устройств проходов в завалах и зонах заражения (загрязнения);**
- **локализацию аварий на газовых, энергетических, водопроводных, канализационных, тепловых и технологических сетях в целях создания безопасных условий для проведения спасательных работ;**
- **укрепление или обрушение конструкций зданий и сооружений, угрожающих обвалом или препятствующих безопасному проведению спасательных работ;**
- **ремонт и восстановление поврежденных и разрушенных линий связи и коммунально-энергетических сетей в целях обеспечения спасательных работ;**
- **обнаружение, обезвреживание и уничтожение невзорвавшихся боеприпасов в обычном снаряжении и других взрывоопасных предметов;**
- **ремонт и восстановление поврежденных защитных сооружений для укрытия от возможных повторных поражающих воздействий;**
- **санитарную очистку территории в зоне чрезвычайной ситуации;**
- **первоочередное жизнеобеспечение пострадавшего населения.**

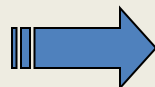
Этапы проведения аварийно-спасательных и неотложных работ

I этап



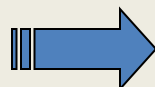
Проведение мероприятий по экстренной защите и спасению населения и подготовке сил и средств РСЧС, ГО к проведению полномасштабных АСДНР

II этап



**Проведение полномасштабных АСДНР
в зонах ЧС**

III этап



Ликвидация последствий ЧС

1 этап

Принятие экстренных мер

Экстренная защита населения и оказание помощи пострадавшим:

1. оповещение об опасности
2. использование средств защиты, убежищ (укрытий)
3. эвакуация из опасных районов
4. соблюдение режимов поведения
5. розыск, извлечение, вынос пострадавших и оказание им мед. помощи

Предотвращение развития и уменьшение опасных воздействий ЧС:

1. локализация аварий перекрытие или
2. подавление источников выделения опасных веществ (излучений)
3. приостановка или отключение технологических процессов
4. тушение пожаров

Подготовка к проведению полномасштабных АСДНР:

1. проведение разведки оценка обстановки и прогнозирование ее развития
2. приведение в готовность органов управления и сил
3. создание группировки сил и средств
4. выдвижение ОГ
5. определение границ зоны ЧС
6. подготовка решения на проведение АСДНР

2 этап
Проведение полномасштабных АСДНР

Окончательная выработка решения на проведение АСДНР

Постановка задач формированиям

Организация управления, взаимодействия и обеспечения

Проведение АСДНР

Контроль за выполнением поставленных задач

3 этап
Ликвидация последствий ЧС

```
graph TD; A[3 этап  
Ликвидация последствий ЧС] --> B[Первая группа работ  
Создание условий и  
организация первоочередного  
жизнеобеспечения пострадавшего  
населения]; A --> C[Вторая группа работ  
Восстановление деятельности  
объектов, пострадавших при ЧС];
```

Первая группа работ

**Создание условий и
организация первоочередного
жизнеобеспечения пострадавшего
населения**

Вторая группа работ

**Восстановление деятельности
объектов, пострадавших при ЧС**

Руководство работами по ликвидации чрезвычайных ситуаций

Общее руководство организацией и проведением аварийно - спасательных работ на территории или объекте осуществляет соответствующая КЧС и ОПБ.

Непосредственным руководителем ликвидации чрезвычайных ситуаций (организации и проведения) на территории или объекте является, как правило, председатель соответствующей КЧС и ОПБ

Руководители аварийно - спасательных формирований, прибывшие в зоны чрезвычайных ситуаций первыми, принимают на себя полномочия руководителей ликвидации чрезвычайных ситуаций и исполняют их до прибытия руководителей ликвидации чрезвычайных ситуаций.

Руководителю ликвидации ЧС подчиняются все силы и средства, участвующие в проведении АСДНР, и никто не вправе вмешиваться в деятельность руководителя по ликвидации ЧС иначе, как отстранив его в установленном порядке от исполнения обязанностей лицом, которым он был назначен, приняв руководство на себя или назначив другое должностное лицо