

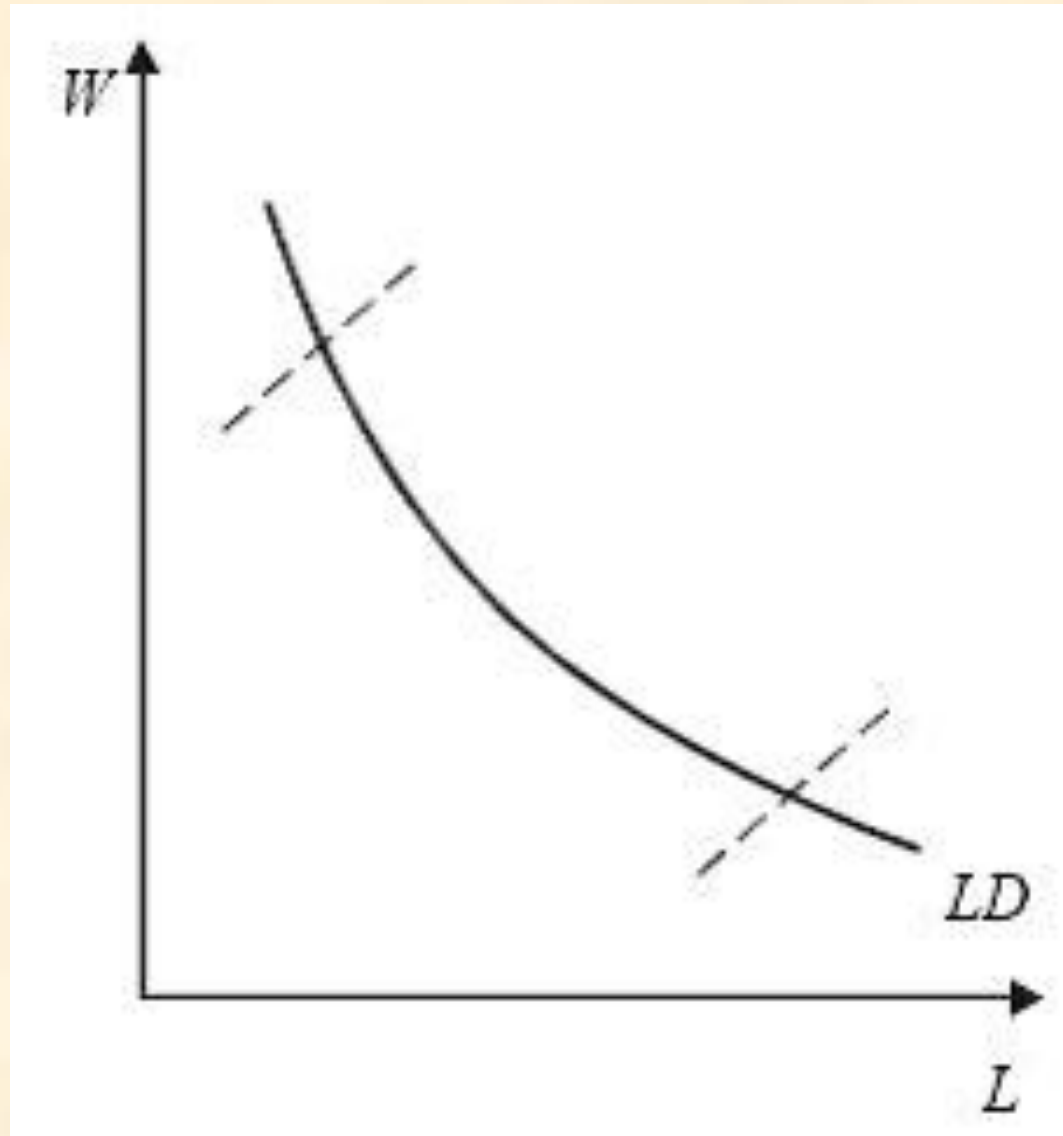
# **РЫНКИ ФАКТОРОВ ПРОИЗВОДСТВА**

- 1. Рынок труда. Заработная плата**
- 2. Рынок капитала. Процентная ставка**
- 3. Рынок земли. Рента**

# Факторы, оказывающие влияние на спрос на рынке труда:

- структура общественного производства;
- уровень развития и масштабы структуры общественного производства;
- доминирующие формы общественного производства;
- объемы общественного производства;
- уровень научно-технического развития и оснащенности национальной экономики;
- темпы роста и развития национальной экономики.

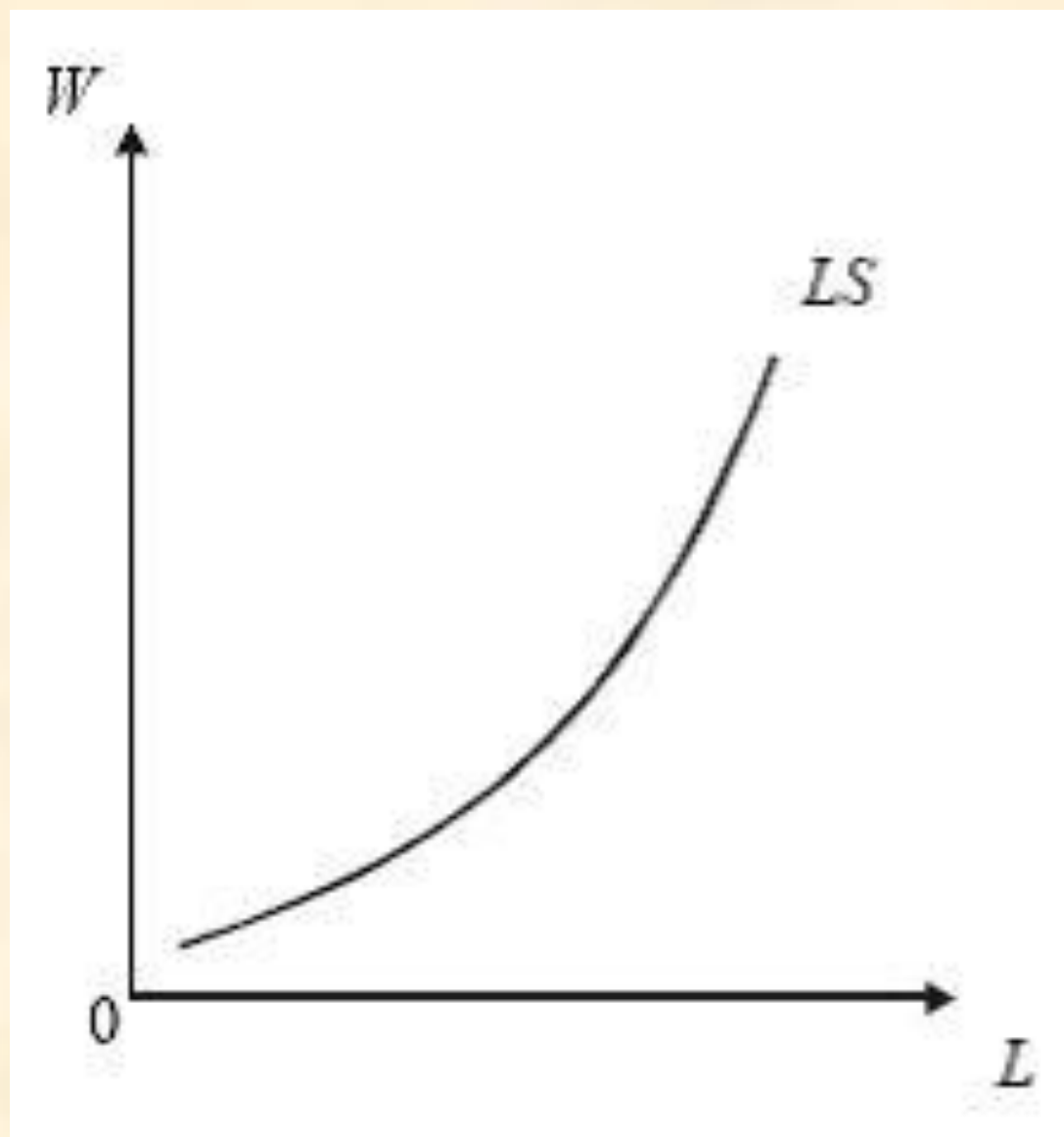
# Кривая спроса на труд



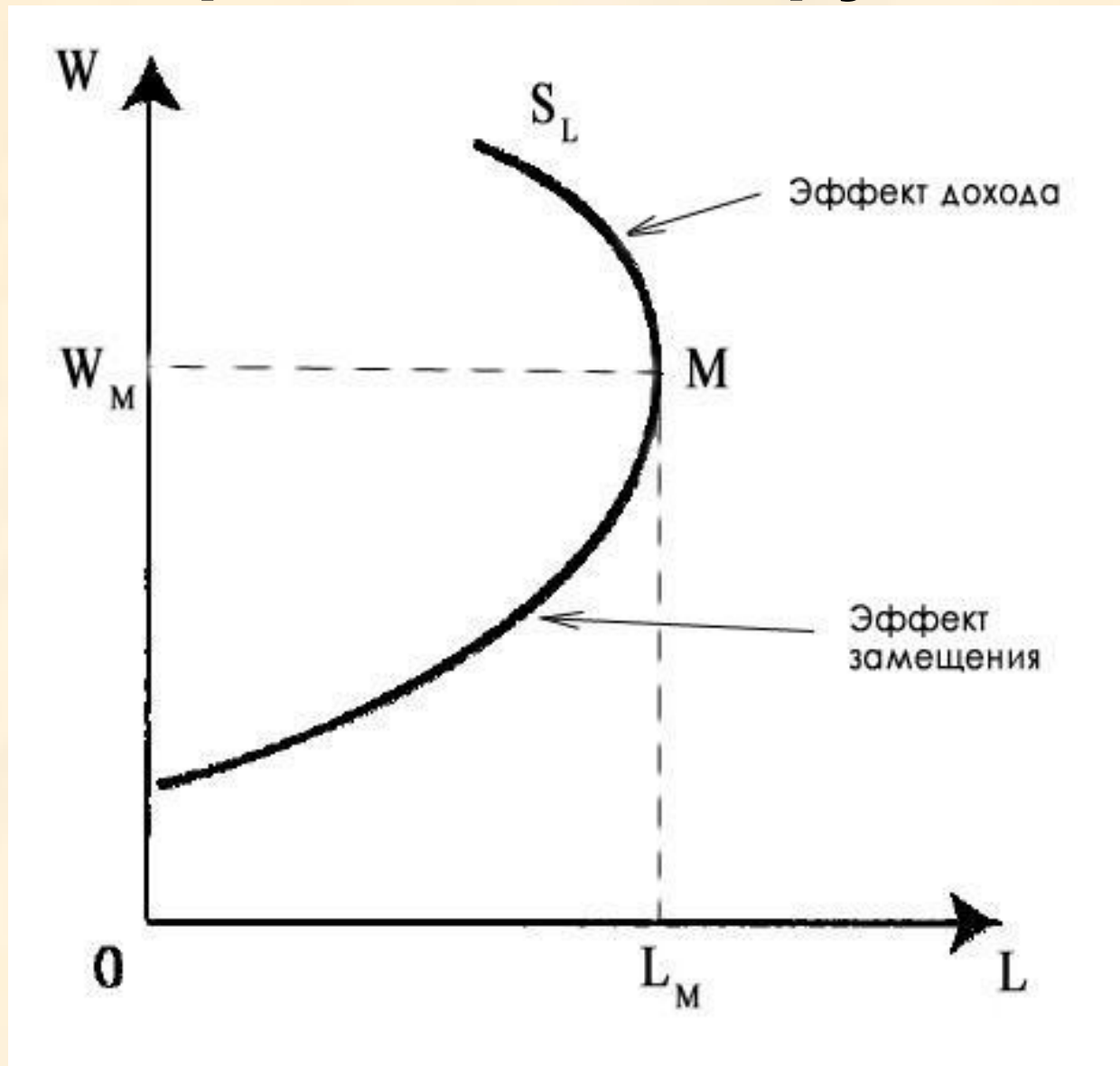
# Факторы, оказывающие влияние на предложение на рынке труда

- средний уровень оплаты труда;
- количество населения и в целом демографическая ситуация;
- профессиональная структура рынка труда (заключается в переизбытке или недостатке определенных профессий);
- мобильность населения;
- этнические, религиозные, культурные, психологические особенности населения.

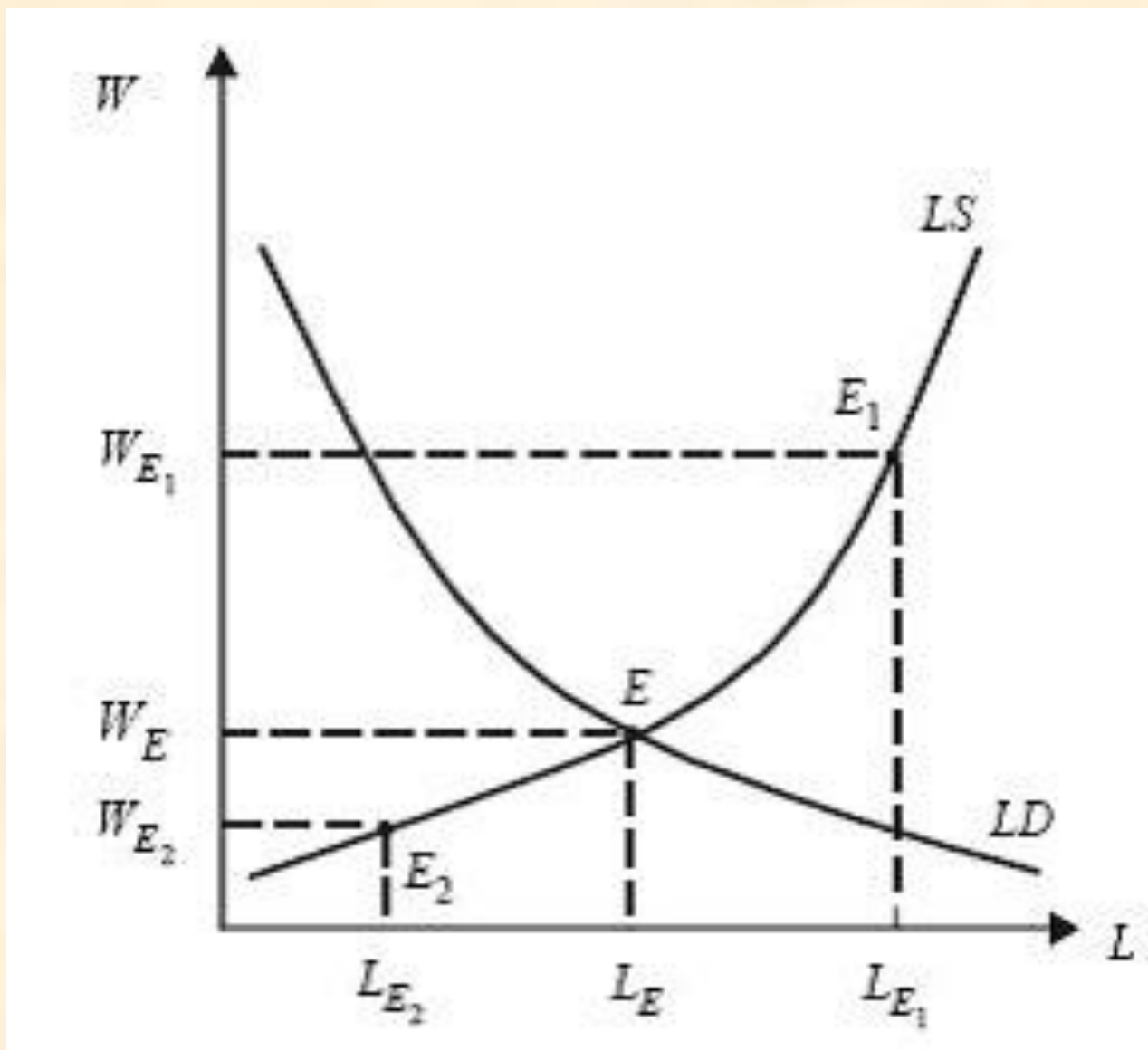
# Кривая предложения труда



# Кривая индивидуального предложения труда



# Равновесие на рынке труда



# Причины нарушения равновесного состояния рынка труда

Факторы, не нарушающие механизм саморегуляции	Факторы, нарушающие механизм саморегуляции
Снижение спроса со стороны фирм	Государственная политика в области заработной платы и социальной защиты
Увеличение или снижение заработной платы, выплачиваемой фирмами	Мероприятия в области повышения заработной платы
*Усиление международной	Стратегия крупных предпринимателей



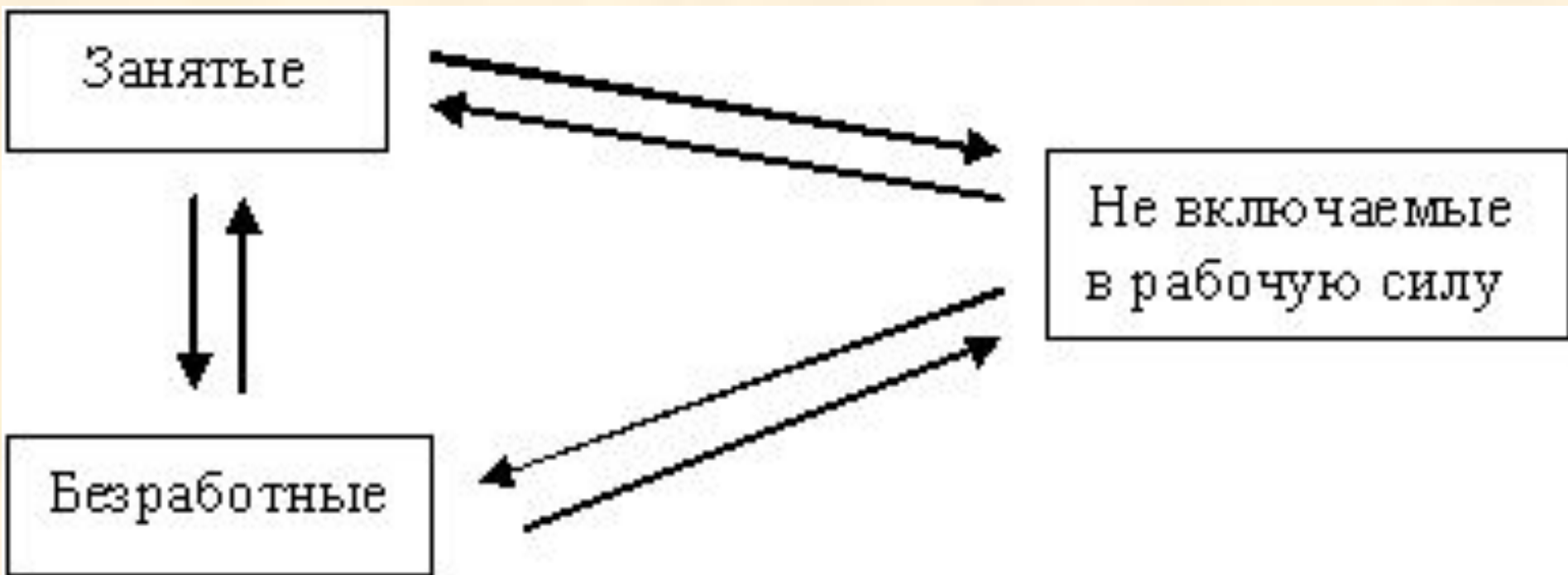
# Заработная плата – денежное вознаграждение за труд

**Номинальная заработная плата** — сумма денег, полученная за определенный период времени. Номинальная заработная плата не отражает уровня цен, поэтому её увеличение не означает реального роста уровня жизни.

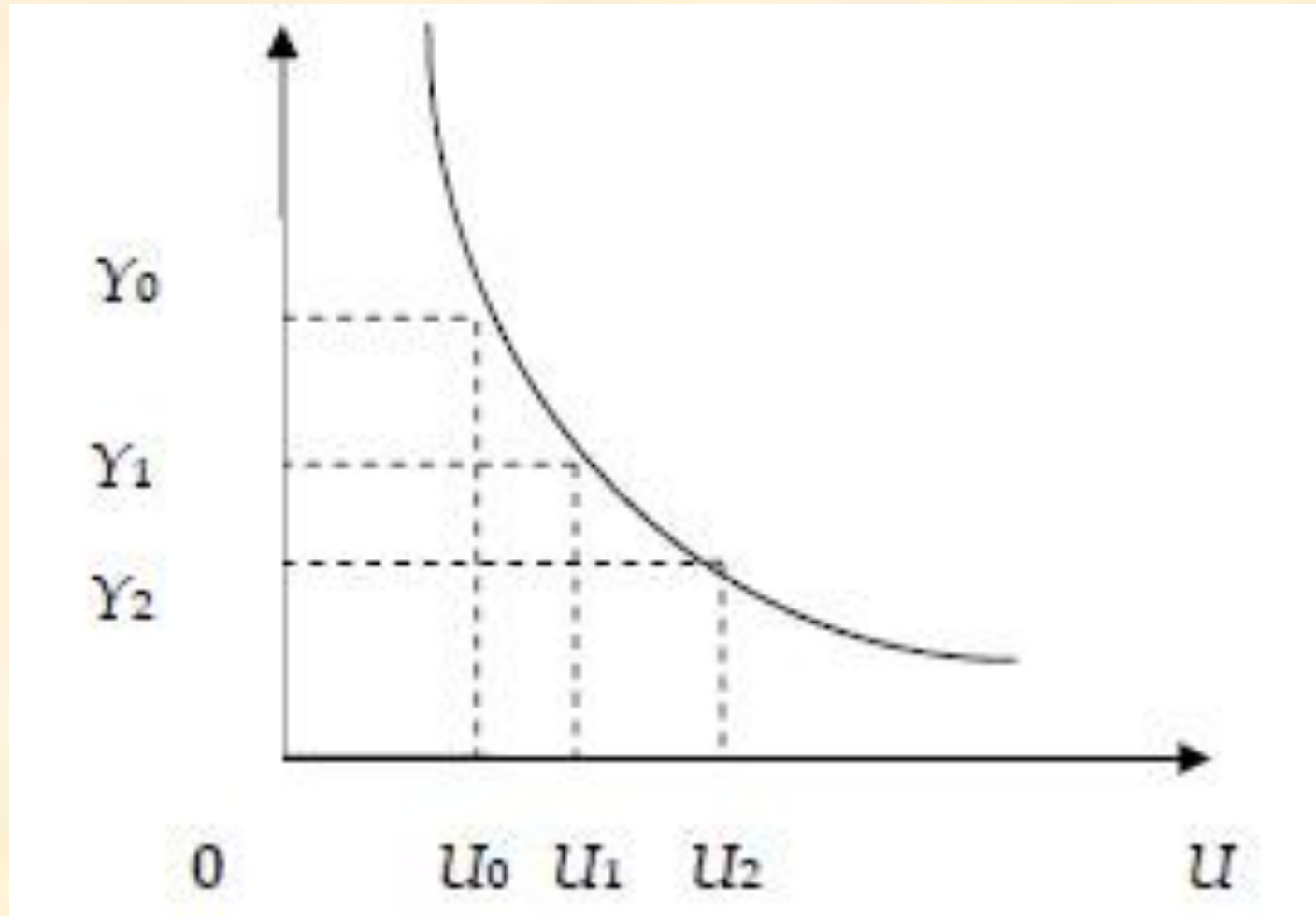
**Реальная заработная плата** — количество товаров и услуг, которое можно приобрести на номинальную зарплату.

$$\text{Реальная зарплата} = \frac{\text{Номинальная зарплата}}{\text{Индекс роста инфляции}} \times 100\%.$$

**Безработица** - социально-экономическое явление, при котором определенная доля рабочей силы не используется в производстве услуг и товаров



Саксон Функена: превышение фактического уровня безработицы над ее естественным уровнем на 1% приводит к уменьшению потенциального ВВП (при полной занятости) на 2,5—3 %



# Причины безработицы

Глубокие структурные  
сдвиги в экономике

Неравномерное размещение  
продуктивных сил

Спады и кризисы в  
экономике

Внедрение новых  
технологий

Изменения в  
демографической  
структуре населения

Сезонные колебания уровня  
производства отдельных  
отраслей экономики

# Виды безработицы

## Фрикционная

Связана с поиском нового места работы по разным причинам:  
смена места жительства;  
временная потеря сезонной работы;  
увольнение;  
поиск более выгодной работы

## Технологическая (структурная)

Связана с изменениями в технологии производства, связанными:  
с ликвидацией устаревших технологий;  
появлением новых профессий,  
обусловленных техническим прогрессом;  
изменением потребительских вкусов

## Застойная

Порождается длительным отсутствием работы

## Циклическая (сезонная)

Возникает в периоды экономического спада и обусловлена снижением совокупного спроса на рабочую силу

## Скрытая

Выражается в режиме неполного рабочего дня (недели)

# Последствия безработицы

## Экономические

Потеря части ВВП

Сокращение налоговых поступлений в государственный бюджет

Рост государственных затрат на выплату пособий по безработице и финансирование учреждений, занимающихся вопросами труда

## Социальные

Снижение уровня жизни населения

Снижение уровня рождаемости и повышение уровня смертности

Отток интеллектуальной элиты за рубеж

Рост социальной напряженности

# РЫНОК КАПИТАЛА

**Капитал как фактор производства** представлен всеми средствами производства, которые созданы людьми для того, чтобы с их помощью производить другие товары и услуги.

**Капитал в широком смысле слова** – это любой ресурс, создаваемый с целью производства всё большего количества экономических благ.

**Основной капитал** (здания, сооружения, машины, оборудование и т. п.), который функционирует на протяжении длительного периода времени.

**Оборотный капитал** (сырье, основные и вспомогательные материалы, энергия, рабочая сила), который используется однократно в каждом цикле производства.

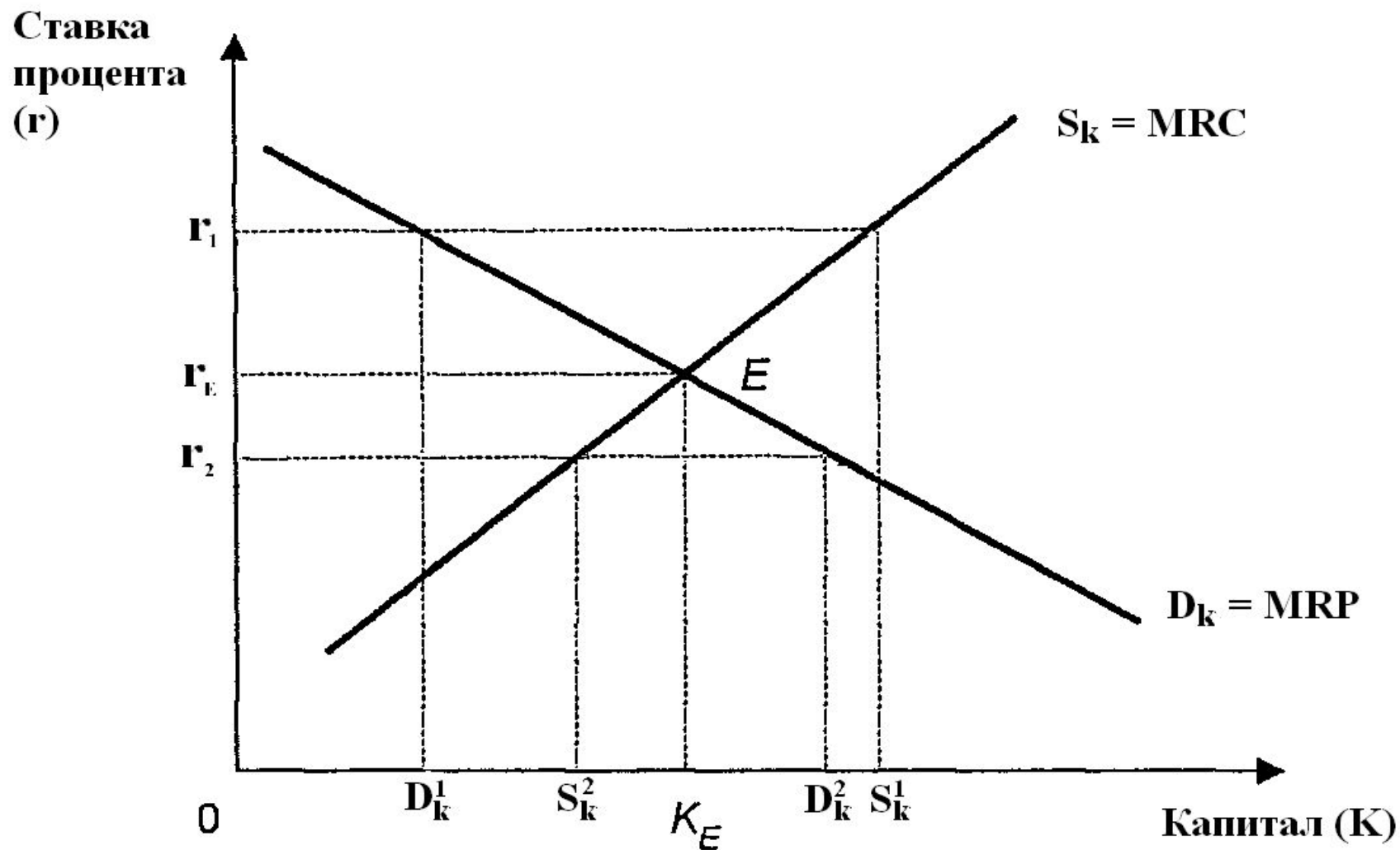
**Физический износ** происходит, во-первых, в процессе самого производства, во-вторых, под воздействием сил природы (коррозия металла, разрушение бетона, потеря упругости или гибкости пластмассы и т. д.). Чем больше срок эксплуатации, тем больше физический износ.

**Амортизация** – это экономическая категория, которая выражает экономические отношения по поводу той части стоимости основного капитала, которая перенесена на продукт и вернулась к предпринимателю после реализации товара в денежной форме.

**Моральный износ (моральное старение)** – это снижение полезных свойств основного капитала в глазах пользователей по сравнению с тем, что предлагают ему взамен.



# Рынок капитала



**Номинальная процентная ставка** – это текущая рыночная ставка процента без учета темпов инфляции. Ставкой процента называется отношение дохода на капитал, предоставляемый в ссуду, к самому размеру ссужаемого капитала, выраженное в процентах.

**Реальная ставка процента** – это номинальная ставка за вычетом ожидаемого или имеющегося уровня инфляции.

*При определении уровня ставки процента важную роль играют два фактора: время и риск.*

Чем дольше период времени, на который открывается счет в банке, тем больше ставка процента, и наоборот.

Чем выше риск при предоставлении ссуды заемщику, тем выше устанавливается ставка ссудного процента.

**Субъектами спроса на капитал** являются такие субъекты рынка, как бизнес (предприниматели) и государство.

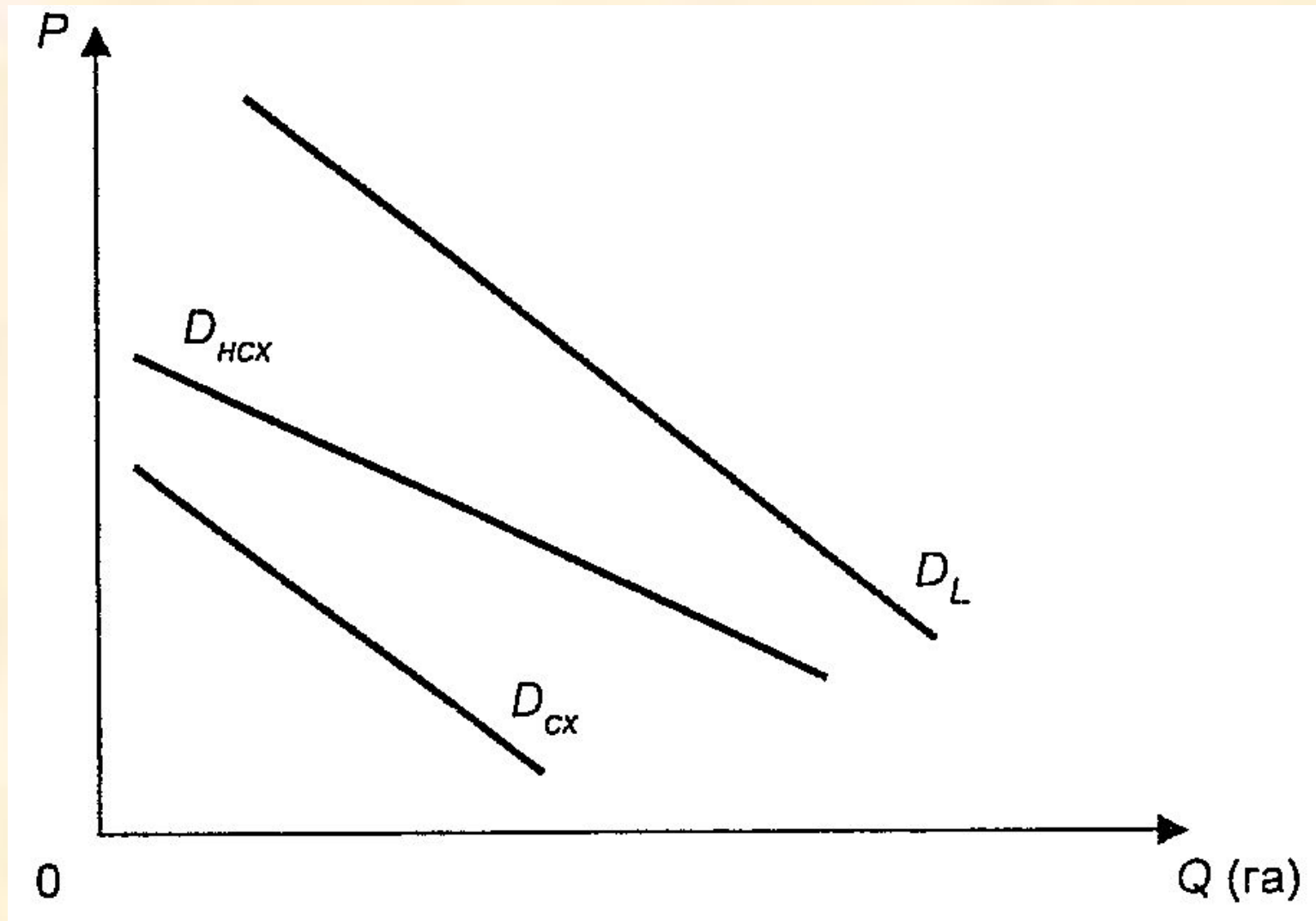
**Спрос на капитал** – это спрос на инвестиционные средства, которые необходимы для приобретения капитала в его физической форме. Внешне спрос на капитал предстает как спрос на определенную сумму денег, но деньги не являются экономическим ресурсом, так как сами по себе не способны производить товары или услуги, они лишь опосредуют этот процесс, т. е. только с их помощью возможно приобретение различных экономических ресурсов.

**Субъектом предложения капитала** является главным образом третий субъект рынка – домохозяйства. Это не следует понимать в том смысле, что население предлагает бизнесу станки, оборудование, машины в их физическом виде.

# Особенность земли как экономического ресурса:

- 1) земля в отличие от других факторов производства имеет неограниченный срок службы и невоспроизводима по желанию;
- 2) по своему происхождению она является природным фактором, а не продуктом человеческого труда;
- 3) земля не поддается перемещению, свободному переводу из одной отрасли производства в другую, с одного предприятия на другое, т. е. она недвижима;
- 4) земля, используемая в сельском хозяйстве, при рациональной эксплуатации не только не изнашивается, но и повышает свою производительность

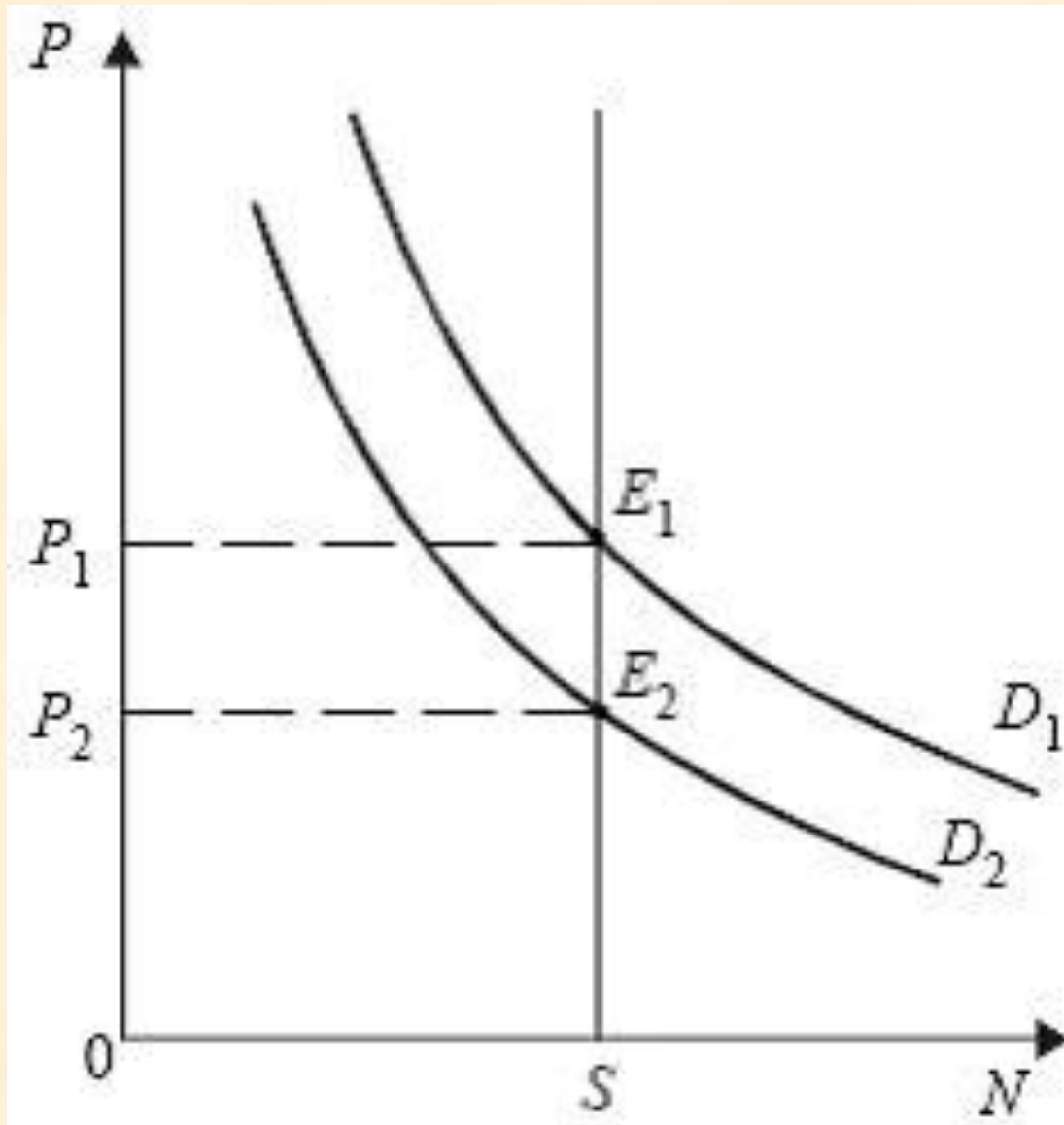
# Кривые спроса на землю



*Сельскохозяйственный спрос на землю является производным от спроса на продовольствие.* Он зависит от плодородия почвы, а также от степени удаленности участка земли от центров потребления продовольствия и сырья. Спрос на продовольствие неэластичен (люди не могут жить без пищи), поэтому спрос на основные продукты питания мало изменяется даже при значительном изменении цен.

*Несельскохозяйственный спрос на землю имеет устойчивую тенденцию к росту.* Существует несколько видов несельскохозяйственного спроса на землю: для строительства жилья, строительства объектов инфраструктуры, для промышленного строительства, а также инфляционный спрос. При высоких темпах инфляции страхование от обесценивания денег обуславливает рост спроса на недвижимость, в том числе и на землю.

# Равновесие на рынке земли



**Абсолютная рента** – это та часть дохода землепользователя, которую он отдает в виде арендной платы собственнику земли. Средняя и лучшая по плодородию земля обеспечит землевладельцу, наряду с абсолютной рентой, получение и дифференциальной ренты. Ограниченность лучших земель и их непереключаемость объективно формируют особый тип монополии в обществе – монополию на землю как объект хозяйства.

Существование этой монополии является источником образования **дифференциального дохода**, достигающегося землепользователем.

Этот доход принимает форму **дифференциальной ренты** при передаче его собственнику земли (землевладельцу).