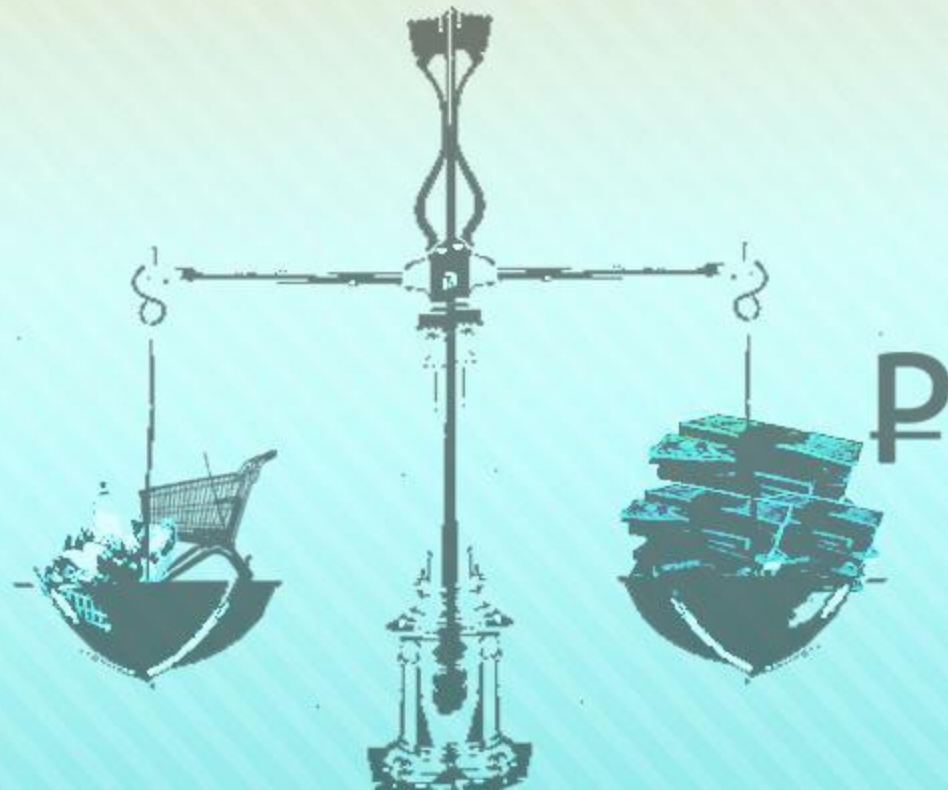


Совокупный спрос и совокупное предложение. Макроэкономическое равновесие.

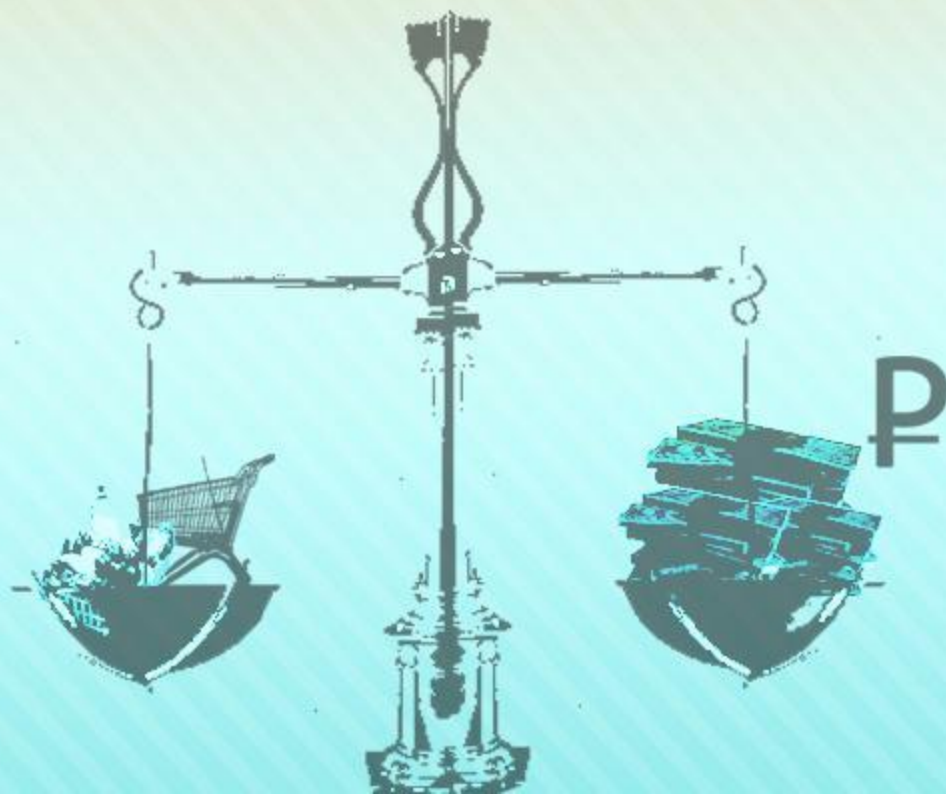


План:

1. Совокупный спрос, виды, детерминанты
2. Совокупное предложение
3. Сущность макроэкономического равновесия
4. Классическая и кейнсианская модели равновесия



1. Совокупный спрос, виды, детерминанты



1. Совокупный спрос, виды, детерминанты

Агрегированные величины

Современный макроэкономический инструментарий основан на анализе агрегированных или совокупных величин, суммирующих характеристики многих тысяч рынков, составляющих национальную экономику и позволяющих анализировать хозяйственную систему как единый рынок страны.

Модель AD - AS

Среди аналогичных агрегированных величин:

- **совокупный спрос**

(AD – от англ. Aggregate demand)

- **совокупное предложение**

(AS – от англ. Aggregate supply)

Совокупный спрос

Совокупный спрос (AD) – реальный объем валового внутреннего продукта, который потребители готовы приобрести при каждом данном уровне цен, или общая сумма расходов на конечные товары и услуги, произведенные в стране. AD складывается из расходов на потребление, инвестиционных расходов, государственных расходов и чистого экспорта (экспорт минус импорт).

Совокупный спрос может быть представлен как агрегированный денежный спрос на реальный валовый национальный продукт при соответствующем уровне цен.

- **Совокупный спрос (AD)** – это спрос на весь объем товаров и услуг, который может быть предъявлен при данном уровне цен на товары и данном уровне тарифов на платные услуги.
- **Совокупный спрос (AD)** – это сумма планируемых расходов на приобретение конечной продукции; это реальный объем производства, который потребители (включая фирмы и правительство) готовы купить при данном уровне цен.

Совокупный спрос (AD)

Экономический агрегат, суммирующий величины локальных спросов на все товары и услуги, предлагаемые на рынках

Включает в себя:

Потребительский спрос C
(от англ.
Cost
consumption)

Инвестиционный спрос I
(от англ.
Investment)

Спрос со стороны государства G
(от англ.
Government
purchases)

Чистый экспорт NX
(Net export)

Уравнение количественной теории денег

Зависимость спроса от динамики цен можно показать с помощью уравнения количественной теории денег:

$$MV = PY, \text{ отсюда } Y = \frac{MV}{P}, \text{ или } P = \frac{MV}{Y},$$

где Y — реальный объем выпуска, на который предъявлен спрос;

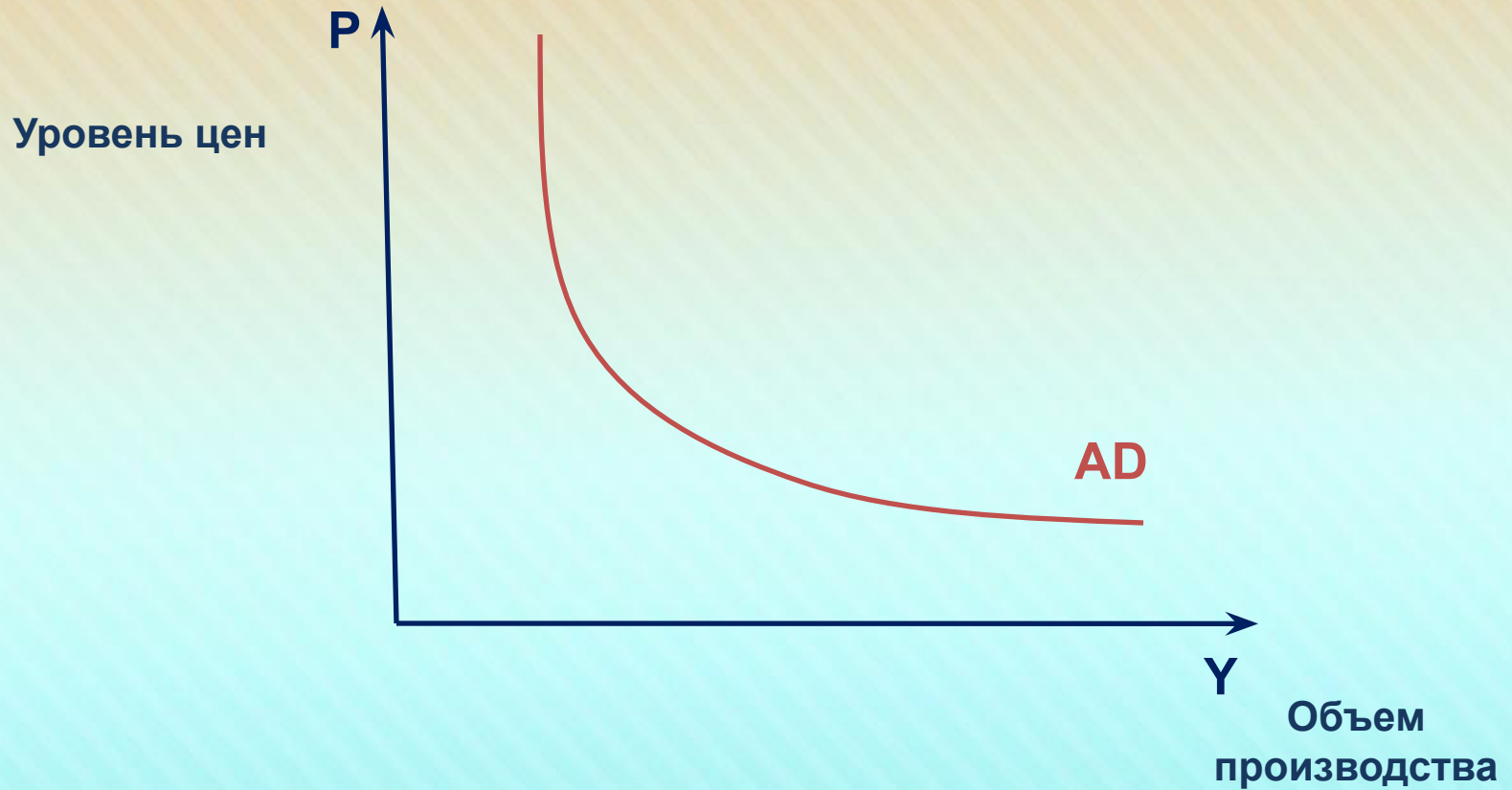
P — уровень цен в экономике;

M — количество денег в экономике;

V — скорость обращения денег.

Из приведенных формул следует, что связь между объемом произведенной продукции (Y) и уровнем Цен в экономике (P) обратна при определенном постоянном предложении денег.

Кривая совокупного спроса



Кривая совокупного спроса

Совокупный спрос иллюстрируется графической моделью в виде **кривой совокупного спроса (AD)**, она показывает количество товаров и услуг, которые готовы приобрести потребители, бизнес и правительство при каждом данном уровне цен. Кривая AD отражает зависимость, что по мере роста цен (P) уменьшается величина реального объема выпуска, на который предъявляется спрос (Y), т.е. действует закон убывания спроса.

Различие между кривой совокупного спроса и кривой рыночного спроса

Кривая совокупного спроса внешне похожа на кривую рыночного спроса, однако между ними есть немаловажные различия. Так, если рыночную кривую спроса на продукт мы строим, исходя из того, что неизменны цены на другие продукты и услуги и неизменен потребительский доход, то кривая совокупного спроса отражает возможные изменения **общего уровня цен**, которое, в свою очередь, может вести к изменению **национального дохода**.

Ценовые факторы AD

При объяснении убывающего характера кривой AD указывают на три важнейшие причины.

- **1) Во-первых**, действие эффекта процентной ставки (**эффект Кейнса**). Чем выше процентная ставка, тем ниже, при прочих равных условиях, величина совокупного спроса, предъявляемого на реальный объем выпуска. Так, при фиксированном объеме денежной массы рост спроса на деньги повышает их цену — процентную ставку. Более высокая процентная ставка сокращает объем покупок на денежные суммы, взятые в кредит, т.е. сокращается реальный доход и совокупный спрос.

Эффект Кейнса



Джон Мейнард Кейнс
(1883-1946)

- *Повышение уровня цен ($P \uparrow$)* => увеличивает спрос на деньги ($md \uparrow$) => растёт процентная ставка ($r \uparrow$) => уменьшается совокупный спрос ($AD \downarrow$).
- Соответственно более низкая процентная ставка поощряет к заимствованиям как население, так и фирмы, что ведёт к увеличению расходов на потребительские и инвестиционные товары.

Ценовые факторы AD



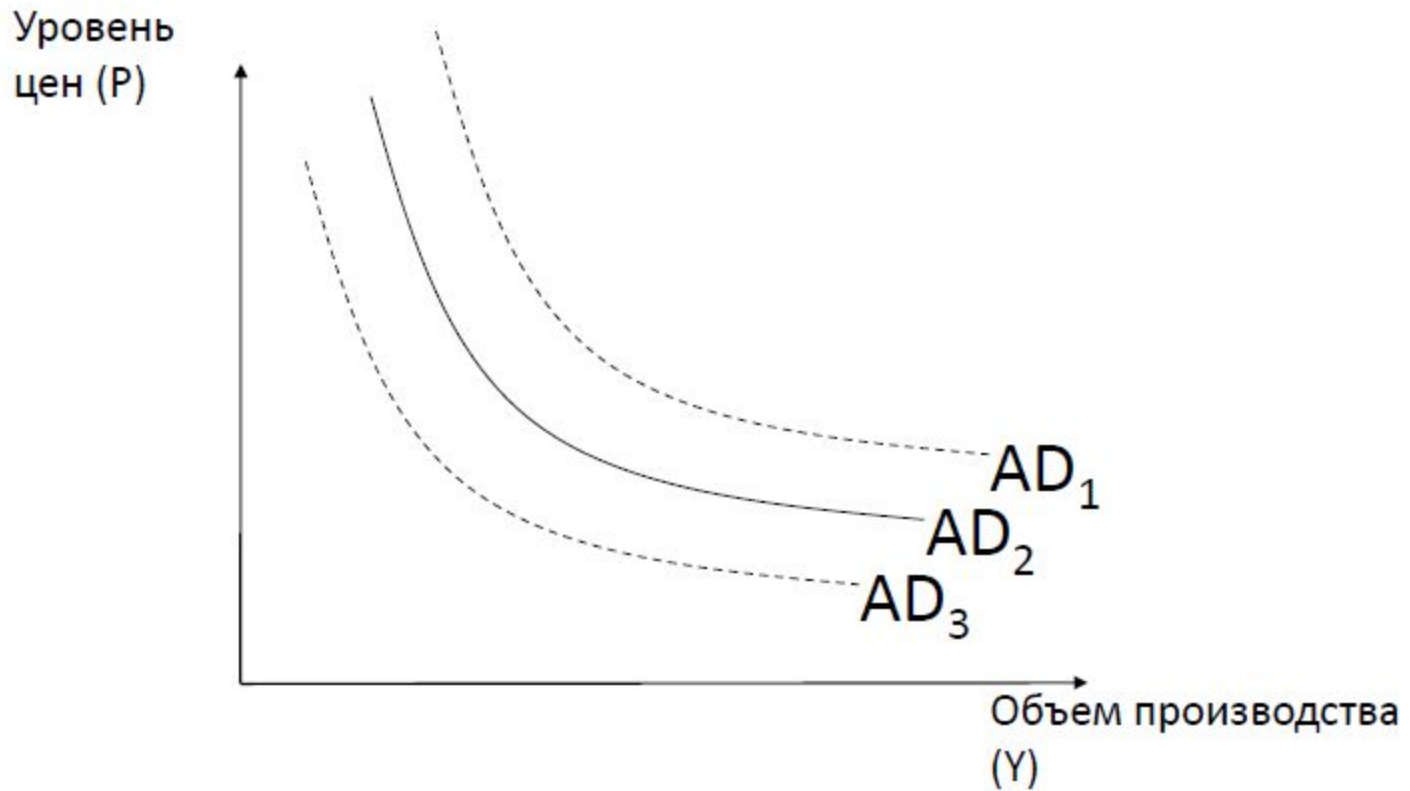
Артур Сесил Пигу
(1877-1959)

- **2) Эффект богатства (эффект Пигу).** Рост цен приводит к уменьшению (обесценению) реальной стоимости финансовых активов. А падение цен ведет к увеличению реальной стоимости денег, т.е. потребители могут за те же суммы приобрести большее количество товаров и услуг. Рост покупательной способности создает ощущение увеличения богатства, что выражается в росте потребления вследствие роста реального благосостояния

Ценовые факторы AD

- **3) Эффект импортных закупок**, или эффект обменного курса. В результате снижения курса национальной валюты товары, произведенные в данной стране, становятся относительно более дешевыми. Подобное изменение относительных цен ведет к уменьшению импорта и увеличению экспорта, т.е. увеличивается чистый экспорт (разность между экспортом и импортом), а, следовательно, растет совокупный спрос.

Неценовые факторы AD



Неценовые факторы, влияющие на совокупный спрос

- размеры денежных доходов населения;
- уровень цен на товары и размеры тарифов на платные услуги;
- состояние системы налогообложения в стране;
- условия кредитования;
- новые технологии, инновации;
- изменение государственных расходов;
- состояние денежного обращения, колебания валютных курсов;
- национальные и исторические особенности;
- географические и демографические особенности;
- профессионально-квалификационная структура занятости населения, уровень безработицы в стране;
- уровень и состояние имущественной дифференциации в обществе
- Важнейшие события в мировой политике.

Совокупный спрос (Y) состоит из спроса на потребительские товары (C), на инвестиции (I), правительственных расходов (G) и чистого экспорта (NX):

$$Y = C + I + G + NX$$

Виды совокупного спроса:

- Спрос всего населения, но на единичное благо;
- Спрос на все блага, но на единичном рынке;
- Спрос на все блага на всех рынках;
- Спрос на рынках труда;
- Спрос на рынках капиталов;
- Спрос на рынках товаров и услуг.
- Интегрированный показатель совокупного спроса – это спрос на все блага на всех рынках.

2. Совокупное предложение



2. Совокупное предложение

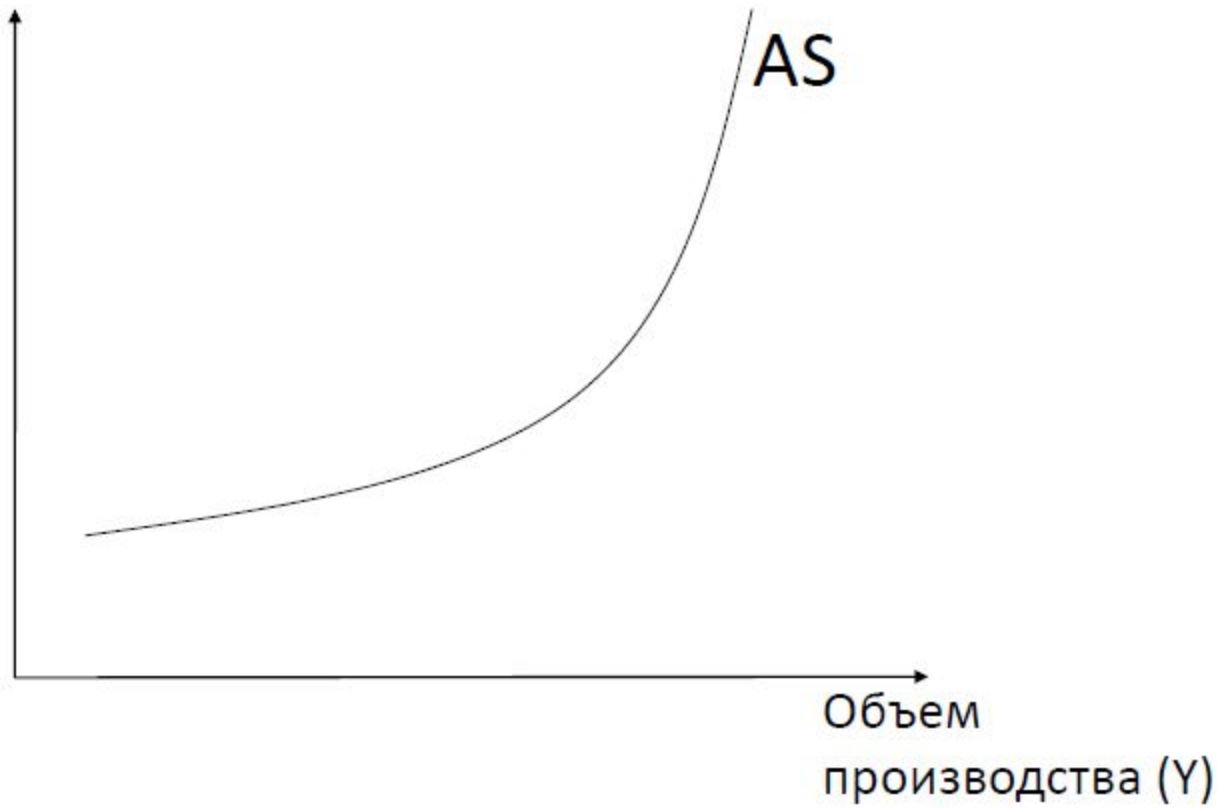
• Совокупное предложение

Под совокупным предложением понимают все конечные товары и услуги, которые производятся в стране, или реальный объем производства при каждом данном уровне цен. Графическая модель совокупного предложения — **кривая совокупного предложения (AS)**, которая отражает прямую или положительную зависимость т.е. такую зависимость, когда более высокому уровню цен соответствует и больший объем производства.

- **Совокупное предложение (AS)** – это общее количество товаров и услуг, которое может быть произведено и реализовано (предложено) в соответствии со сложившимся уровнем цен на товары и тарифов на услуги.
- это модель, показывающая уровень реального объема производства при каждом возможном уровне цен.
- Совокупное предложение может быть приравнено к величине ВВП, рассчитанного по потоку доходов.

Кривая совокупного предложения

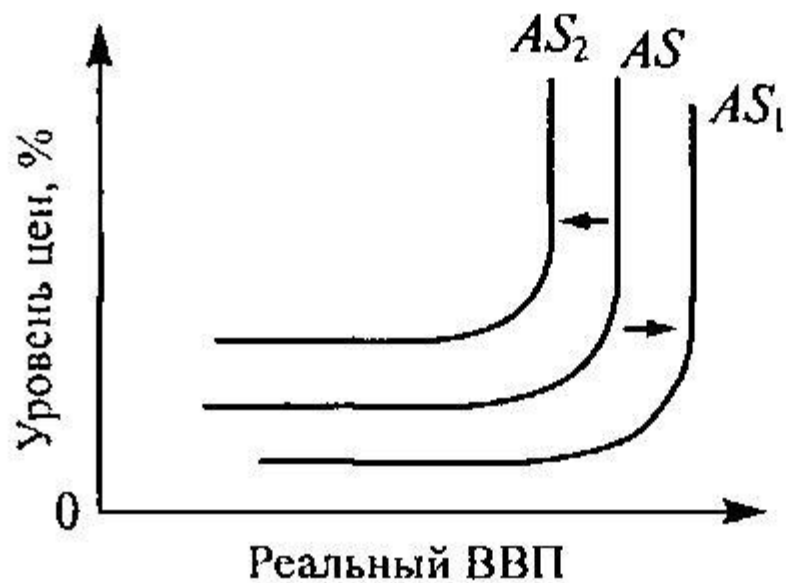
Уровень
цен (P)



Неценовые факторы совокупного предложения

Неценовые факторы, влияющие на предложение и вызывающие сдвиг кривой AS в сторону увеличения или сокращения

- 1. Изменение правовых норм:
 - а) государственное регулирование;
 - б) налоговая политика.
- 2. Изменение в производительности;
- 3. Изменение цен на ресурсы:
 - а) цены на импортные ресурсы;
 - б) цены на внутренние ресурсы;
 - в) монополия на ресурсы.



Смещение кривой совокупного предложения под воздействием неценовых факторов

- В экономической теории существуют различные модели совокупного предложения, наиболее признанные:
- Классическая;
- Кейнсианская.
- Они рассматривают различные воспроизводственные ситуации для краткосрочных и долгосрочных периодов.
- В краткосрочном периоде эти представления описываются кривой совокупного предложения, состоящей из трех отрезков.

Различия классической и кейнсианской модели

Классическая и кейнсианская модели характеризуют экономику в разных временных интервалах.

Классический подход позволяет анализировать экономику **в долгосрочном периоде**, в котором номинальные цены на ресурсы и товары, являясь относительно «гибкими», успевают приспособиться друг к другу.

Для **краткосрочного периода**, рассматриваемого в **кейнсианской модели**, характерна относительная «жесткость» номинальных цен.

Классическая модель AS

- Описывает поведение экономики в долгосрочном периоде
- Кривая AS вертикальна на уровне выпуска при полной занятости факторов производства

Условия построения кривой AS

- объем выпуска зависит только от количества факторов производства и технологии;
- изменения в факторах производства и технологии происходят медленно;
- экономика функционирует в условиях полной занятости и объем выпуска равен потенциальному;
- цены и номинальная зарплата – гибкие

Роль государства в классической модели

- Если рынок обладает регуляторами, способными обеспечивать полное использование имеющихся ресурсов, то вмешательство государства является излишним
- В рамках классической теории был сформулирован принцип нейтральности государства

Кейнсианская модель AS

- Описывает поведение экономики в краткосрочном периоде
- Кривая AS горизонтальна или имеет положительный наклон

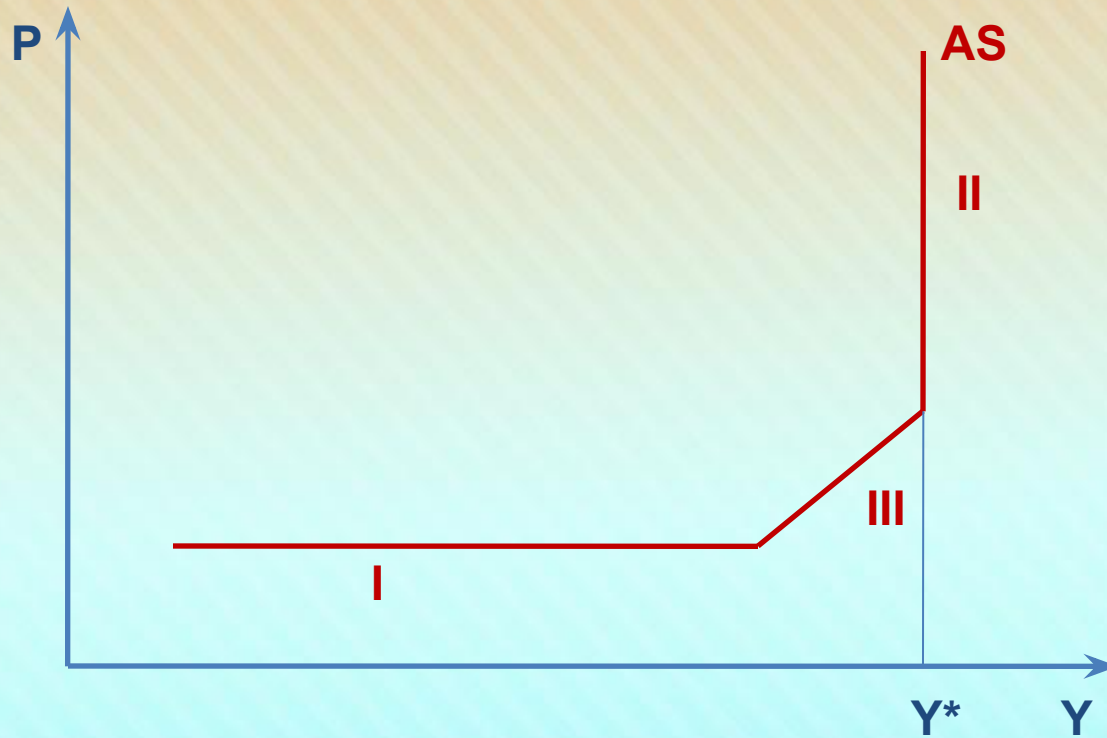
Условия построения кривой AS

- экономика функционирует в условиях неполной занятости
- цены и номинальная зарплата относительно жесткие
- реальные величины относительно подвижны и быстро реагируют на рыночные колебания

Роль государства в кейнсианской модели

- Для достижения макроэкономического равновесия в коротком периоде совокупный спрос должен регулироваться посредством налогово-бюджетной и денежно-кредитной политики
- В отличие от классической идеи о нейтральности государства, в кейнсианской концепции доказана необходимость координирующего вмешательства государства

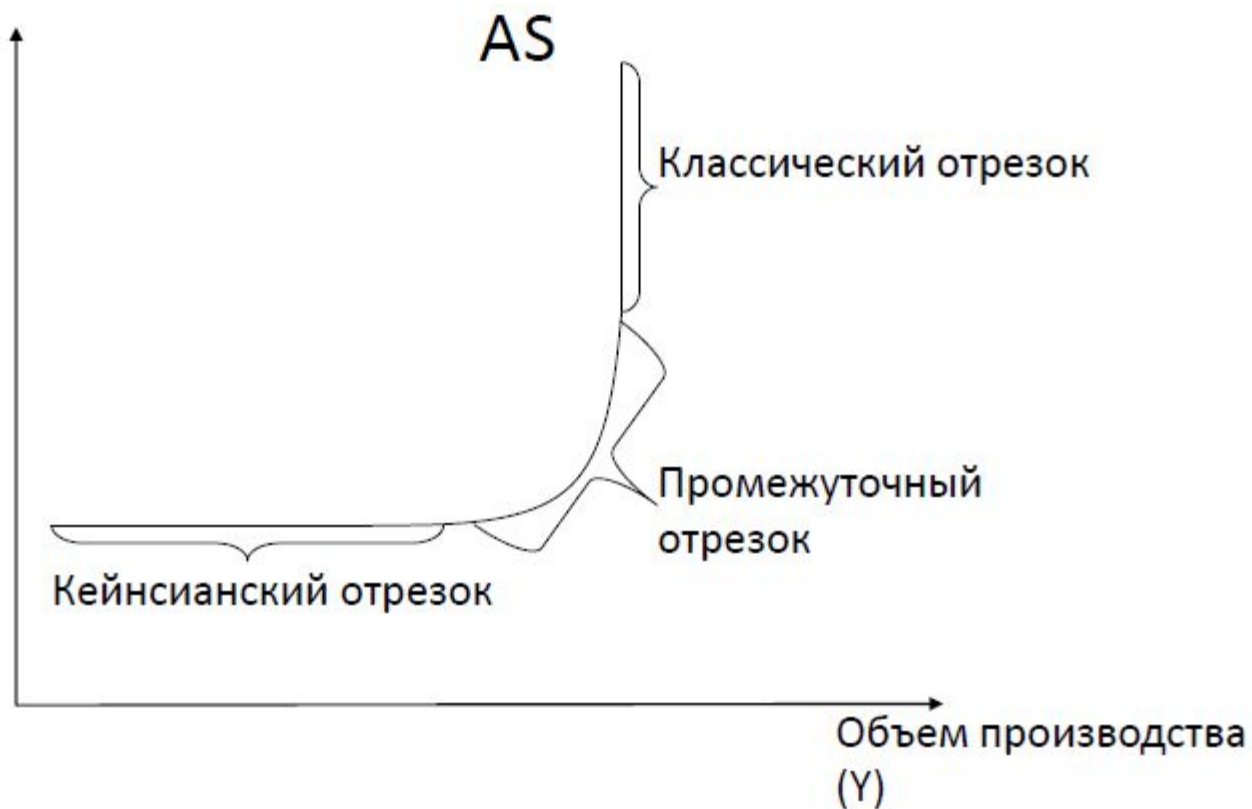
Кривая совокупного спроса



Три отрезка кривой AS

- **Горизонтальный отрезок кривой AS** (отрезок I) соответствует экономике спада, высокого уровня безработицы и недоиспользования производственных мощностей
- **Промежуточный отрезок кривой AS** (отрезок III) предполагает такую воспроизводственную ситуацию, когда увеличение реального объема производства сопровождается некоторым ростом цен, что связано с неравномерным развитием отраслей и применением менее производительных ресурсов, поскольку более эффективные ресурсы уже задействованы
- **Вертикальный отрезок кривой AS** (отрезок II) имеет место тогда, когда экономика работает на полную мощность и достичь дальнейшего увеличения объема производства в короткий срок уже невозможно

Уровень
цен (P)

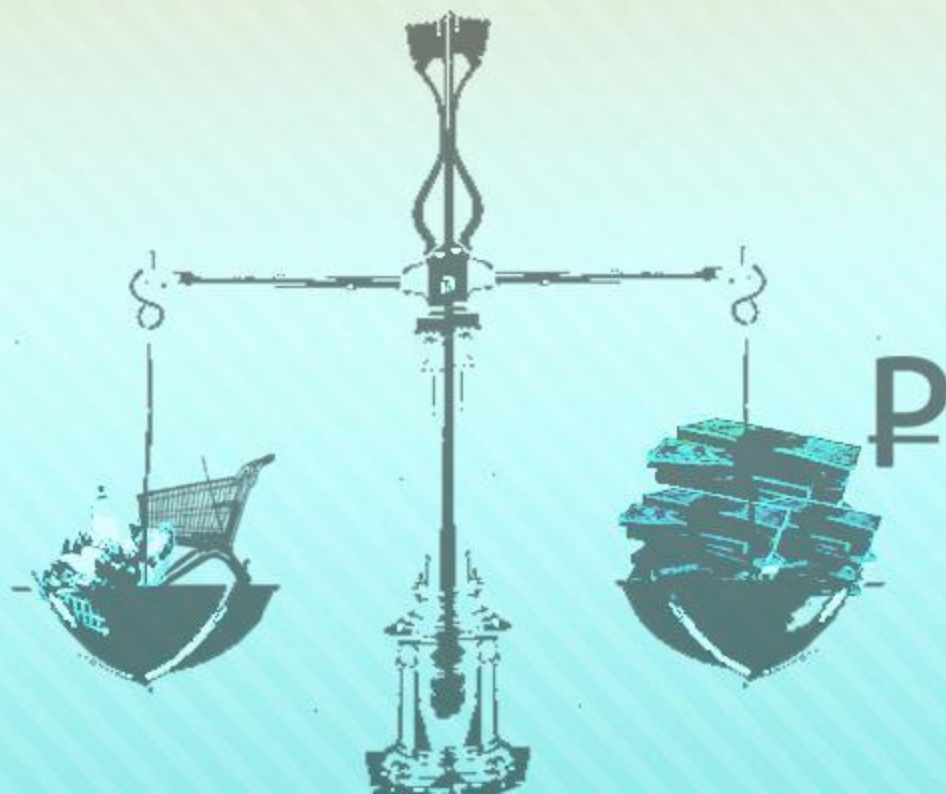


Кривая AS: различия в интерпретации формы

Форма кривой AS по-разному интерпретируется в классической и кейнсианской школах.

- **Вертикальный отрезок** кривой AS отражает ситуацию, когда экономика приближается к состоянию, обеспечивающему полную занятость (уровню потенциального ВВП). Этот отрезок кривой AS принято называть **«классическим»**.
- **Горизонтальная**, или пологая, часть кривой соответствует объему производства, значительно ниже потенциального ВВП. Этот отрезок кривой называют **«кейнсианским»**.

3. Сущность макроэкономического равновесия



Макроэкономическое равновесие

- означает такое состояние национальной экономики, когда на всех рынках одновременно устанавливается равенство спроса и предложения.
- равновесие всей экономической системы в целом, которая характеризует сбалансированность, пропорциональность всех экономических процессов.
- предполагает сбалансированность основных составляющих экономической системы совокупного спроса и совокупного предложения, производства и потребления, потребления и сбережения, сбережений и инвестиций, материально-вещественных и финансовых потоков.

Виды макроэкономического равновесия

- **Идеальное равновесие** достигается при полной реализации экономических интересов субъектов хозяйства во всех отраслях и сферах экономики. Оно предполагает наличие условий совершенной конкуренции и отсутствие внешних эффектов.
- **Реальное равновесие** устанавливается в экономике в условиях несовершенной конкуренции и с учетом внешних факторов воздействия на рыночную среду.
- **Частное равновесие** устанавливается на каком-нибудь одном рынке благ, труда, денег, ценных бумаг, капитала). *Пример: равновесие на рынке труда предполагает сбалансированность рабочих мест и свободной рабочей силы (при определенной ставке заработной платы).*
- **Анализ общего равновесия** связана с анализом всей рыночной системы в целом и взаимосвязей между равновесными ценами, объемами продукции и уровнями занятости на всех рынках. (Первым попытался описать общее равновесие швейцарский экономист Леон Вальрас (1834-1910гг., предложил анализ затрат и результатов)

Леон Вальрас

(1815—1910), швейцарский экономист, создал модель общего равновесия в экономике. В книге “Элементы чистой экономики” (1874) построил систему уравнений общего конкурентного равновесия и доказал существование ее решения.

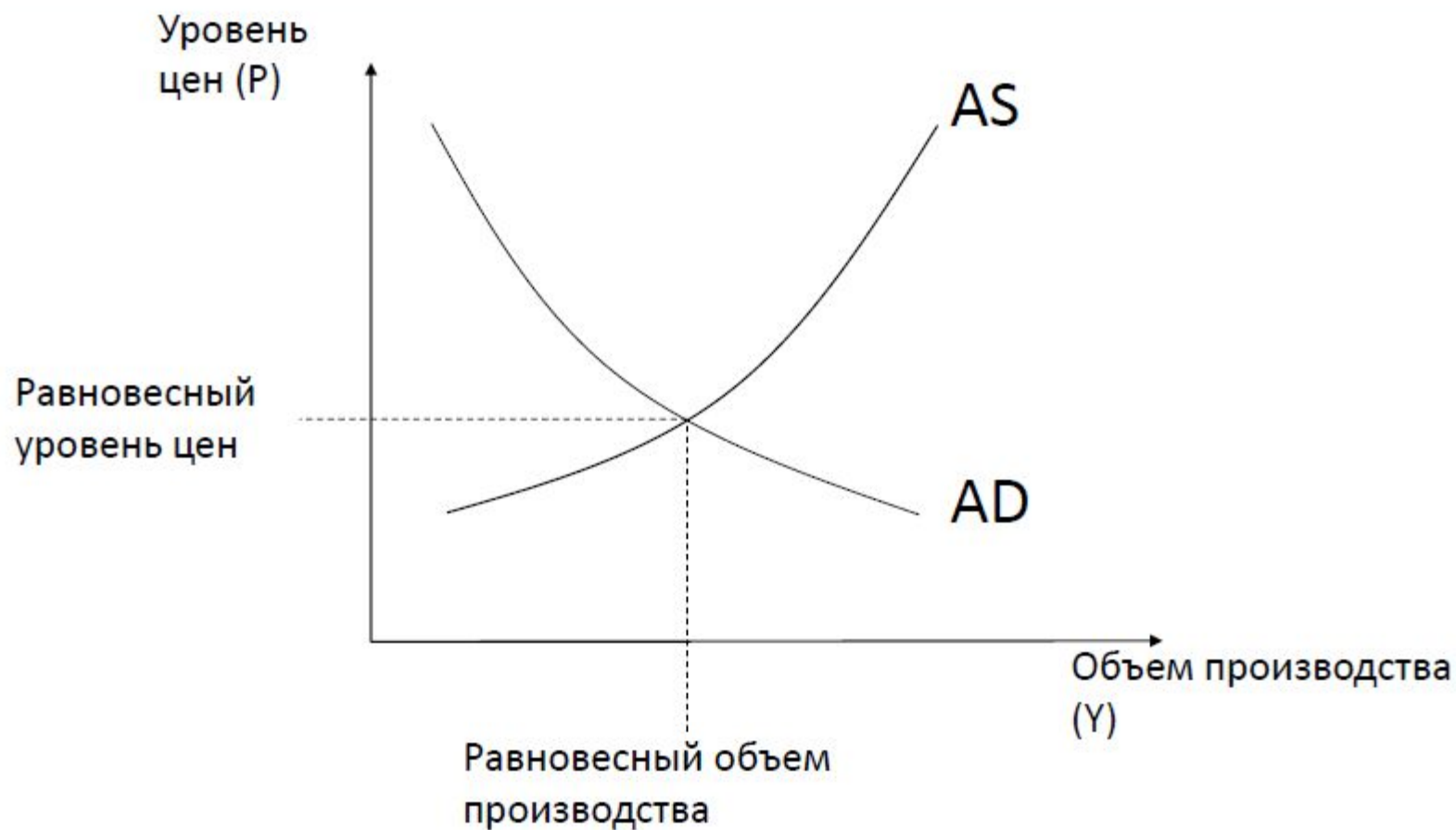


“Чистая политическая экономия — это, по существу, теория определения цен при гипотетическом режиме совершенной свободной конкуренции”.

Равновесие в модели AD-AS

- Взаимодействие между совокупным спросом и совокупным предложением определяется с помощью модели AD—AS, которая является исходной базовой моделью для анализа макроэкономического равновесия.
- На макроуровне пересечение AD и AS показывает равновесный объем производства и равновесный уровень цен

Модель AD – AS



Равновесие в модели AD-AS

- Экономика находится в равновесии при таких значениях реального национального продукта и таком уровне цен, при которых **объем совокупного спроса равен объему совокупного предложения.**

Различие между моделью AD–AS и моделью рыночного равновесия в микроэкономике

Если рынки отдельных товаров анализируются в таких параметрах как цена и количество, то модель AD–AS строится в **иных координатах**.

Количество – это **объем выпуска**, т.е. реальный валовой национальный продукт, или реальный национальный доход.

Вместо цен на отдельные товары используется единая совокупная цена или, точнее, показатель **среднего уровня цен** всей совокупности товаров и услуг, выраженный в форме ценового индекса.

Неравновесие в модели AD-AS

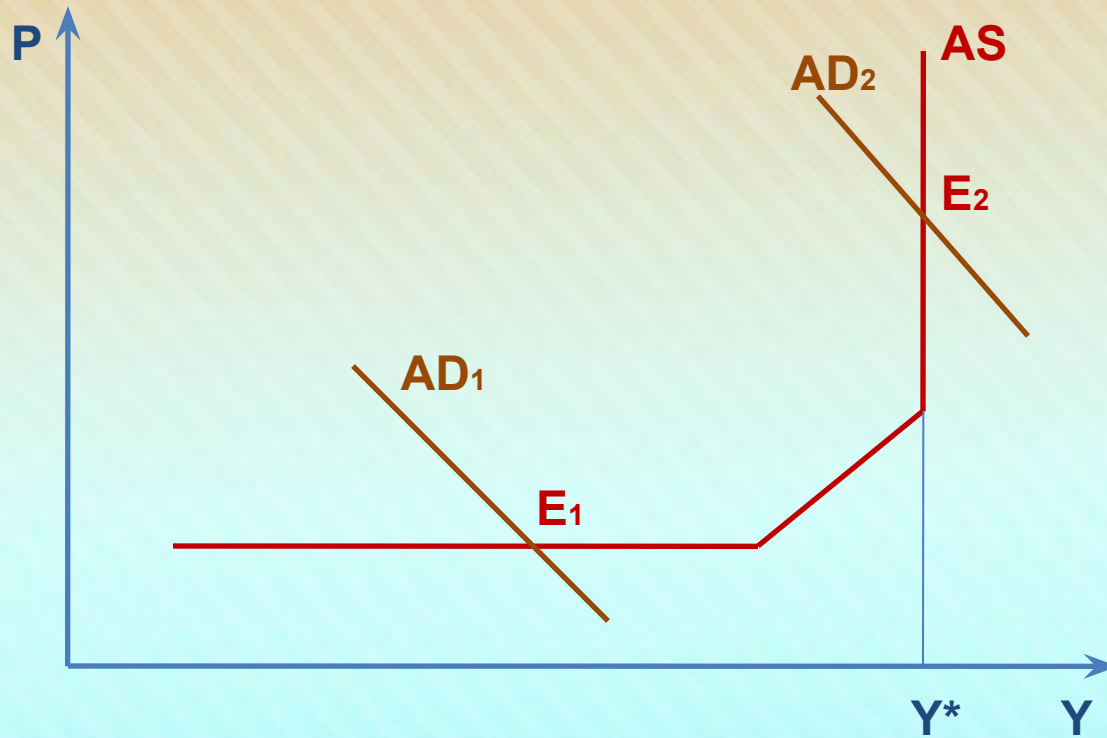
- Спрос и предложение на макроэкономическом уровне подвержены колебаниям и могут находиться в равновесном или неравновесном состоянии.
- Существуют два типа неравновесия – дефицит и перепроизводство. Причем один тип неравновесия – **дефицит**, то есть избыточный спрос при недостатке предложения, второй – **перепроизводство** - избыточное предложение при недостаточном спросе

4. Классическая и кейнсианская модели макроэкономического равновесия



- Пересечение кривых AD и AS определяет *точку макроэкономического равновесия*, равновесный объем выпуска и равновесный уровень цен. Изменение в равновесии происходит под влиянием сдвигов кривой AD, кривой AS или той и другой вместе.

Графический анализ моделей макроэкономического равновесия



- E_1 - кейнсианское макроэкономическое равновесие
- E_2 - классическое макроэкономическое равновесие

Последствия увеличения AD

- на горизонтальном отрезке AS рост AD ведет к росту реального объема выпуска при неизменных ценах
- на вертикальном отрезке AS увеличение AD приводит к росту цен при неизменном объеме выпуска
- на промежуточном отрезке AS рост AD порождает как рост реального объема выпуска, так и определенный рост цен

Последствия сокращения AD

- на кейнсианском отрезке AS реальный объем производства сократится, а уровень цен останется неизменным
- на классическом отрезке цены упадут, а реальный объем производства останется на уровне полной занятости
- на промежуточном отрезке модель предполагает, что и реальный объем производства, и уровень цен снизятся

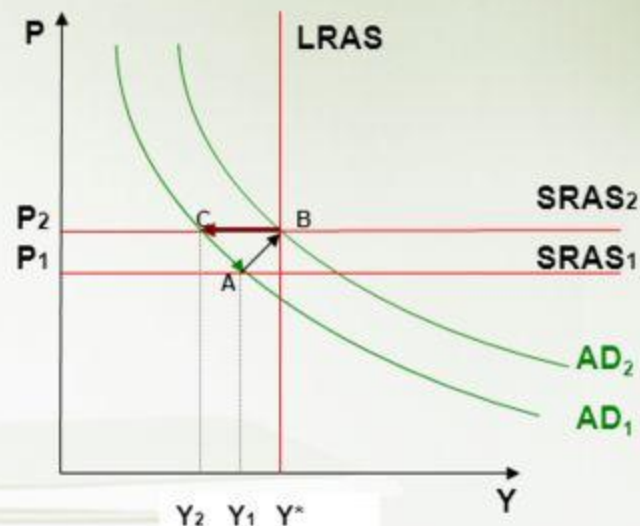
- Повышение уровня цен, связанное с увеличением совокупного спроса как на классическом, так и промежуточном отрезках кривой совокупного предложения, приводит к инфляции спроса. Это значит, что смещения кривой совокупного спроса повышают уровень цен. Возникает **эффект храповика**.

- **Эффект храповика** – цены как на товары, так и на ресурсы раз возросшие, не обязательно снижаются до первоначального уровня.
- Эффект основан на том, что цены легко повышаются, но с трудом понижаются.

Эффект храповика

Цены обычно не снижаются также легко как повышаются. Поэтому события, скорее, будут развиваться следующим образом

- Равновесие в т.А. Совокупный спрос растет с AD_1 до AD_2 , а уровень цен с P_1 до P_2
- Краткосрочное совокупное предложение сдвигается с $SRAS_1$ до $SRAS_2$. Равновесие в т.В
- Если совокупный спрос вернется к AD_1 при ценах, не имеющих тенденции к снижению, то равновесие установится в т.С при $Y_2 < Y_1$ и $P_2 > P_1$



Храповик – механизм, не позволяющий колесу крутиться назад

Классическая модель макроэкономического равновесия

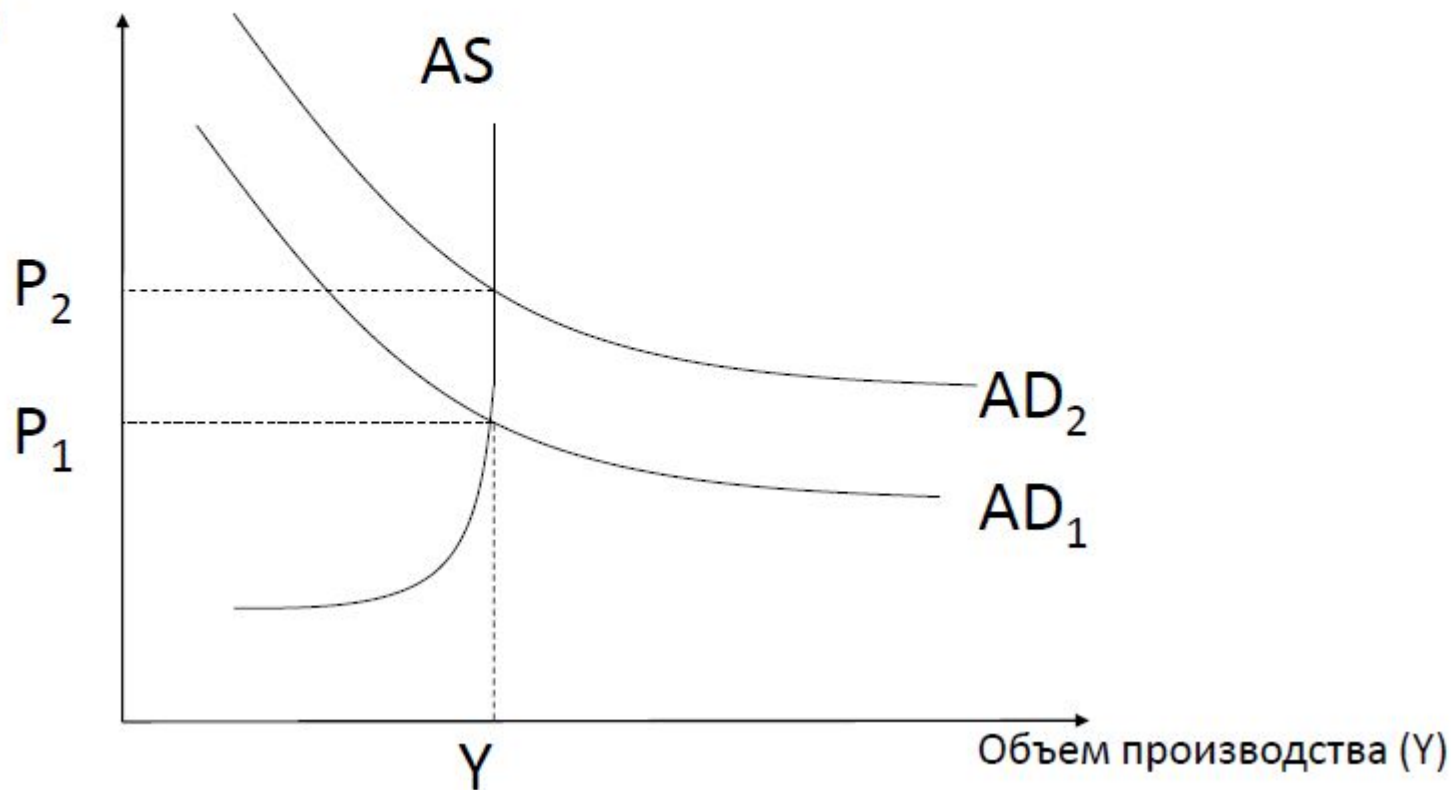
Экономисты **классической школы** исходили из того, что **рыночная система** в долгосрочном периоде **обеспечивает полное использование ресурсов в экономике.**

Причем, возникающие иногда диспропорции преодолеваются в результате автоматического саморегулирования рынка. Благодаря ему, в конечном счете, в экономике **всегда достигается объем производства, соответствующий полной занятости** ($Y = Y^*$).

Кривая AS в классической модели вертикальна и фиксирована на уровне потенциального объема производства. **Изменение совокупного спроса не влияет на реальный объем производства и занятость**, а имеет следствием только изменение цен.

В неоклассической модели изменение совокупного спроса не влияет на реальный объем производства

Уровень
цен (P)



Классическая модель макроэкономического равновесия

Классические представления о рыночной экономике отражены в трудах А.Смита, Д.Рикардо, Т.Мальтуса, Д.С.Милля и развиты позднее в трудах Л.Вальраса, А.Маршалла, А. Пигу и др.

Эти экономисты исходили из того, что **цены** на конечную продукцию и факторы производства **являются достаточно гибкими** для того, чтобы приводить в соответствие совокупный спрос и совокупное предложение даже в краткосрочном периоде.

Закон Сэя

Один из исходных постулатов классического подхода основан на так называемом законе Сэя, согласно которому **«предложение товаров создает собственный спрос»**.

Иначе говоря, **реальный совокупный спрос всегда достаточен для потребления того объема товаров и услуг, которые производит национальная экономика, используя имеющиеся в ее распоряжении факторы производства.**

Невозможность кризиса перепроизводства

Согласно закону Сэя, между совокупными расходами и совокупным предложением **всегда устанавливается равновесие**, и нет причин опасаться кризиса перепроизводства, когда $AD < AS$, т.е. совокупный спрос недостаточен для реализации произведенных товаров.

И действительно, совокупный спрос зависит от совокупного предложения. Увеличение совокупного предложения, т.е. рост объема производимых благ и услуг — это одновременно и увеличение дохода, а следовательно, увеличение спроса.

Восстановление равновесия в классической модели

- Что происходит, если часть получаемого дохода уходит в сбережения? Одним из постулатов классической модели является утверждение, что **если деньги могут приносить процент, то разумные люди не станут держать их в ликвидной форме.**
- Деньги, отданные под процент, как правило, являются источником инвестиций. Если объем инвестиций (I) будет равен объему сбережений (S), то соблюдается одно из **исходных условий макроэкономического равновесия:**

$$I=S$$

Восстановление равновесия в классической модели

На денежном рынке существует механизм, который способствует достижению равновесия между сбережениями и инвестициями. Он основан на **колебаниях ставки процента.**

- **С установлением равновесной ставки процента наступает равенство между объемом сбережений и объемом инвестиций.** Согласно классической модели колебание цен, которое способствует сохранению равновесия в экономике, происходит не только на товарном и денежном рынке, но и на рынке труда.

Роль государства в классической модели

Если рынок обладает регуляторами, способными обеспечивать полное использование имеющихся ресурсов, то **вмешательство государства является излишним.**

В рамках классической теории был сформулирован принцип **нейтральности государства.** Оно должно воздерживаться от влияния на экономических субъектов, действующих в условиях конкуренции, и стараться предотвращать негативные результаты своей собственной деятельности.

Кейнсианская модель

Сторонники кейнсианского подхода высказывали сомнения по поводу способности конкурентного механизма автоматически приводить систему к равновесному состоянию, соответствующему полной занятости.

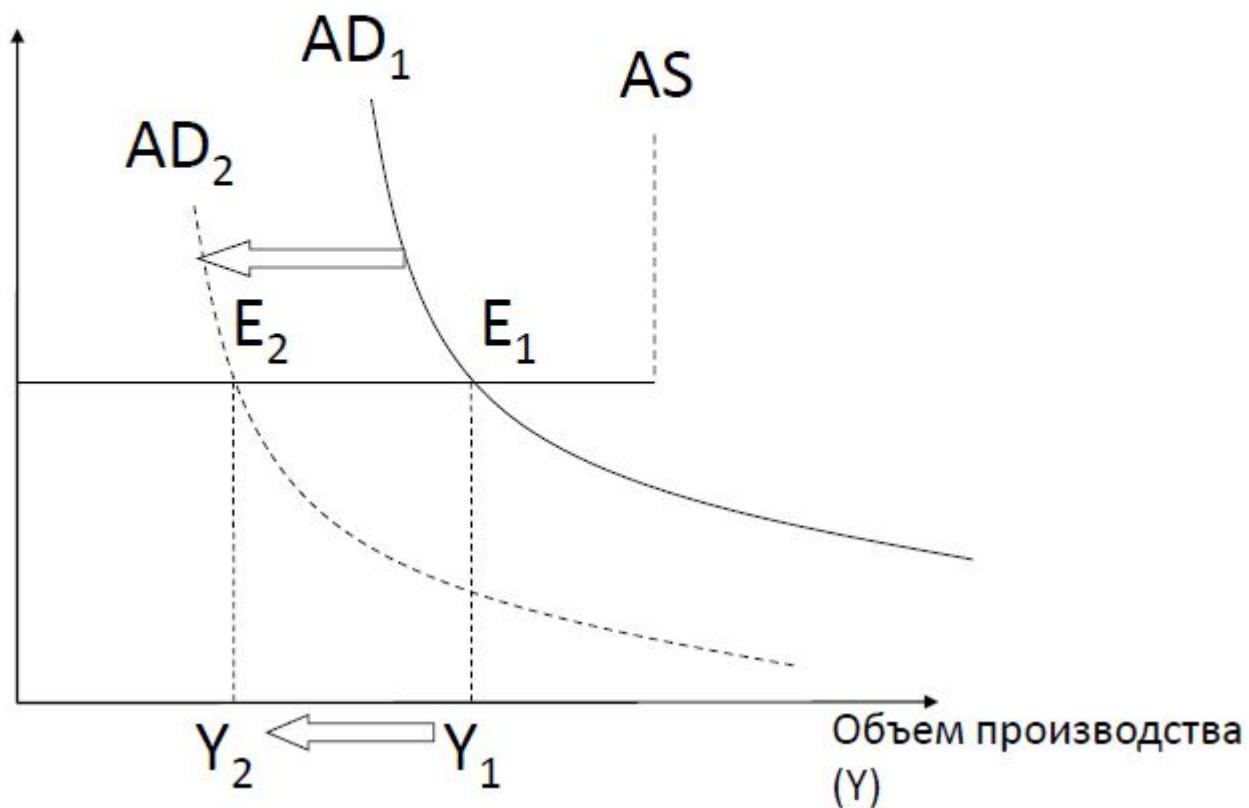
- Кейнсианская модель исходила из того, что **цены и заработная плата слабо меняются, особенно в краткосрочном периоде.**

Кейнсианская модель

- Кейнсианская концепция отвергла и то положение классической теории, согласно которому предложение создает собственный спрос. Кейнс утверждал, что существует обратная причинно-следственная связь — **совокупный спрос создает предложение**. Если совокупный спрос недостаточен, то и объем производства не будет равен потенциальному (при полной занятости).
- При негибкости цен экономика долгое время вынуждена пребывать в состоянии депрессии с высоким уровнем безработицы. В графической интерпретации кейнсианской модели с негибкими ценами соответствует **горизонтальный отрезок** кривой совокупного предложения.

В кейнсианской модели изменение совокупного спроса влияет на реальный объем производства

Уровень
цен (P)



Кейнсианская модель

Если кривая спроса сдвигается влево, то выпуск продукции падает. Он мог бы сохраниться в прежнем размере за счет снижения цен. Однако если колебания цен не происходит, то возможен достаточно длительный спад производства, что и происходило в годы Великой депрессии.

Модель иллюстрирует то положение кейнсианской концепции, что **объем предложения, или реальный объем производства, который предприниматели будут поддерживать, определяется спросом**, следовательно, можно утверждать, что снижение совокупного спроса (от AD_1 к AD_2) приведет к уменьшению реальных объемов производства (от Y_1 к Y_2).

Равновесие с неполной занятостью

В данной ситуации совокупный спрос и совокупное предложение будут уравновешены ($AD = AS$), но на уровне, далеком от потенциального объема ($Y > Y_1 > Y_2$), т.е. с неполной занятостью ресурсов. И такое положение может сохраняться достаточно долго. Причем само по себе это положение не изменится. **Избежать больших потерь, длительной безработицы можно через активную макроэкономическую политику государства, направленную на стимулирование совокупного спроса.**

Роль государства в кейнсианской модели

Кейнсианская концепция явилась теоретическим обоснованием нового подхода к роли государства в рыночной экономике.

В отличие от классической идеи о нейтральности государства, в ней доказывалась **необходимость координирующего вмешательства государства.**

Роль государства в кейнсианской модели

Согласно кейнсианской модели, **равновесный объем производства может не совпадать с объемом, соответствующим полной занятости.**

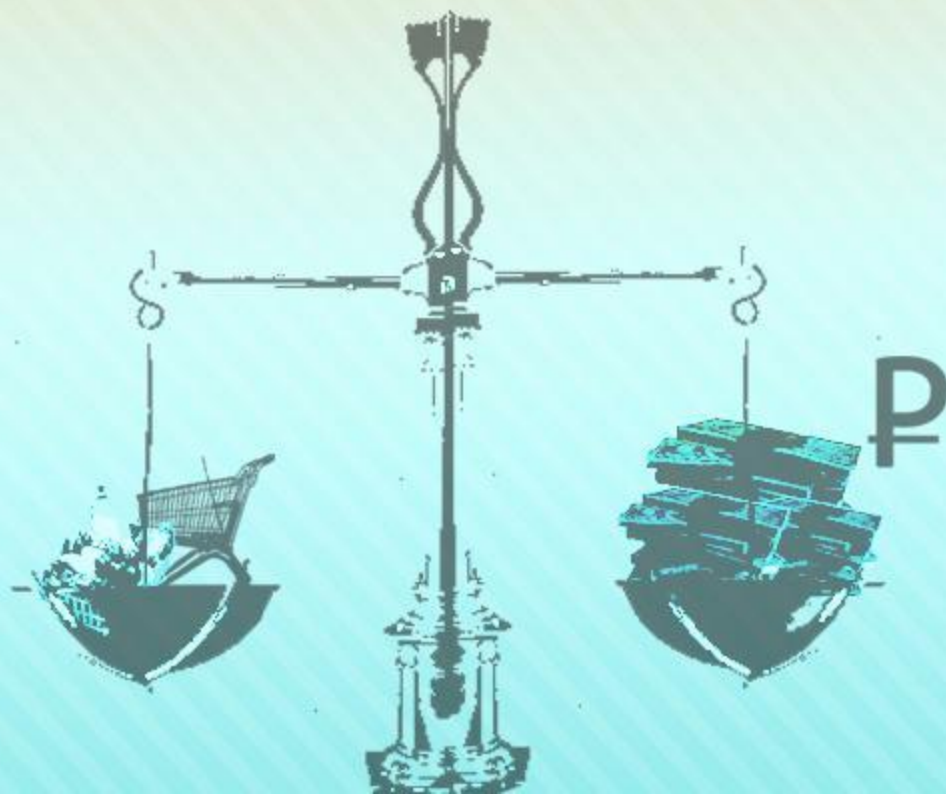
И если такое несоответствие вызвано неэффективностью совокупного спроса в условиях депрессивной экономики, то преодолеть его необходимо с помощью инструментов государственного регулирования экономики. Так, **государство может выступить инвестором, пополняя недостаток инвестиций соответствующим увеличением бюджетных расходов.**

Роль государства в кейнсианской модели

В периоды кризисов рекомендовалось не только расширять государственные расходы, но и стимулировать инвестиции частного сектора через снижение налогов, низкую ставку процента (политика «дешевых денег») и т.п.

Иначе говоря, рекомендовалось проводить любые действия, которые стимулировали бы потребительские, инвестиционные, государственные расходы и чистый экспорт в целях увеличения производства и снижения безработицы.

4. Кейнсианская модель макроэкономического равновесия: «кейнсианский крест»



Кейнсианская модель макроэкономического равновесия

- модель равновесия «национальный доход—совокупные расходы»
- или «доходы—расходы»
- или «кейнсианский крест»
- Используется при анализе влияния макроэкономической конъюнктуры на национальные потоки доходов и расходов.

Условия равновесия в кейнсианской модели

равновесие достигается только тогда, когда планируемые расходы (совокупный спрос) равны национальному продукту (совокупное предложение)

Потребление как составная часть совокупного спроса

- **потребление** - затраты населения на товары и услуги конечного потребления
- **$C = f(Y)$,**
- где C – потребление;
- Y – доход.

Сбережение

- **сбережение** - часть дохода, которая не потребляется
- **$S = f(Y)$,**
- где S – сбережения;
- Y – доход.

Средняя склонность к потреблению

- средняя склонность к потреблению (average propensity to consume — APC) показывает, какая часть располагаемого дохода используется на потребление

$$APC = \frac{\text{потребительские расходы}}{\text{располагаемый доход}} = \frac{C}{Y}$$

Средняя склонность к сбережению

- средняя склонность к сбережению (average propensity to save — APS), показывает, какая часть располагаемого дохода используется на сбережения

$$APS = \frac{\text{сбережения}}{\text{располагаемый доход}} = \frac{S}{Y}$$

Предельная склонность к потреблению

- предельная склонность к потреблению (marginal propensity to consume — MPC) показывает, какая часть прироста дохода используется на прирост потребления

$$MPC = \frac{\text{Изменения в потреблении}}{\text{располагаемый доход}} = \frac{\Delta C}{\Delta Y}$$

Предельная склонность к сбережению

- предельная склонность к сбережению (marginal propensity to save — MPS), показывает, какая часть прироста дохода используется на прирост сбережения

$$\text{MPS} = \frac{\text{Изменения в сбережении}}{\text{Изменения в доходе}} = \frac{\Delta S}{\Delta Y}$$

Функции потребления и сбережения

- **Функция потребления:**

$$C = C + MPC (Y - T), \text{ где}$$

C - автономное потребление,

T - налоговые отчисления.

- **Функция сбережения:**

$$S = S + MPS (Y - T), \text{ где}$$

S - автономные сбережения

График склонности к потреблению

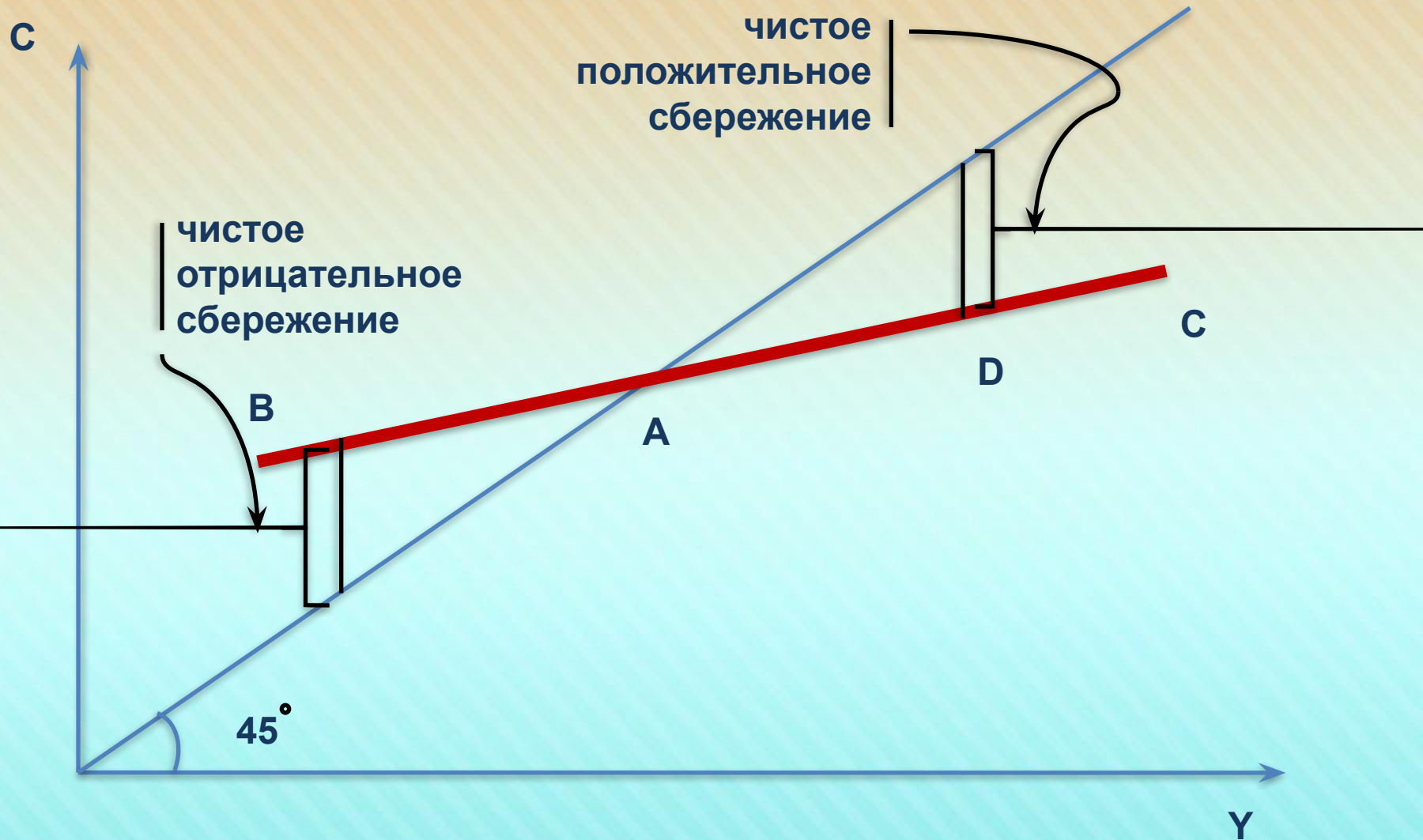
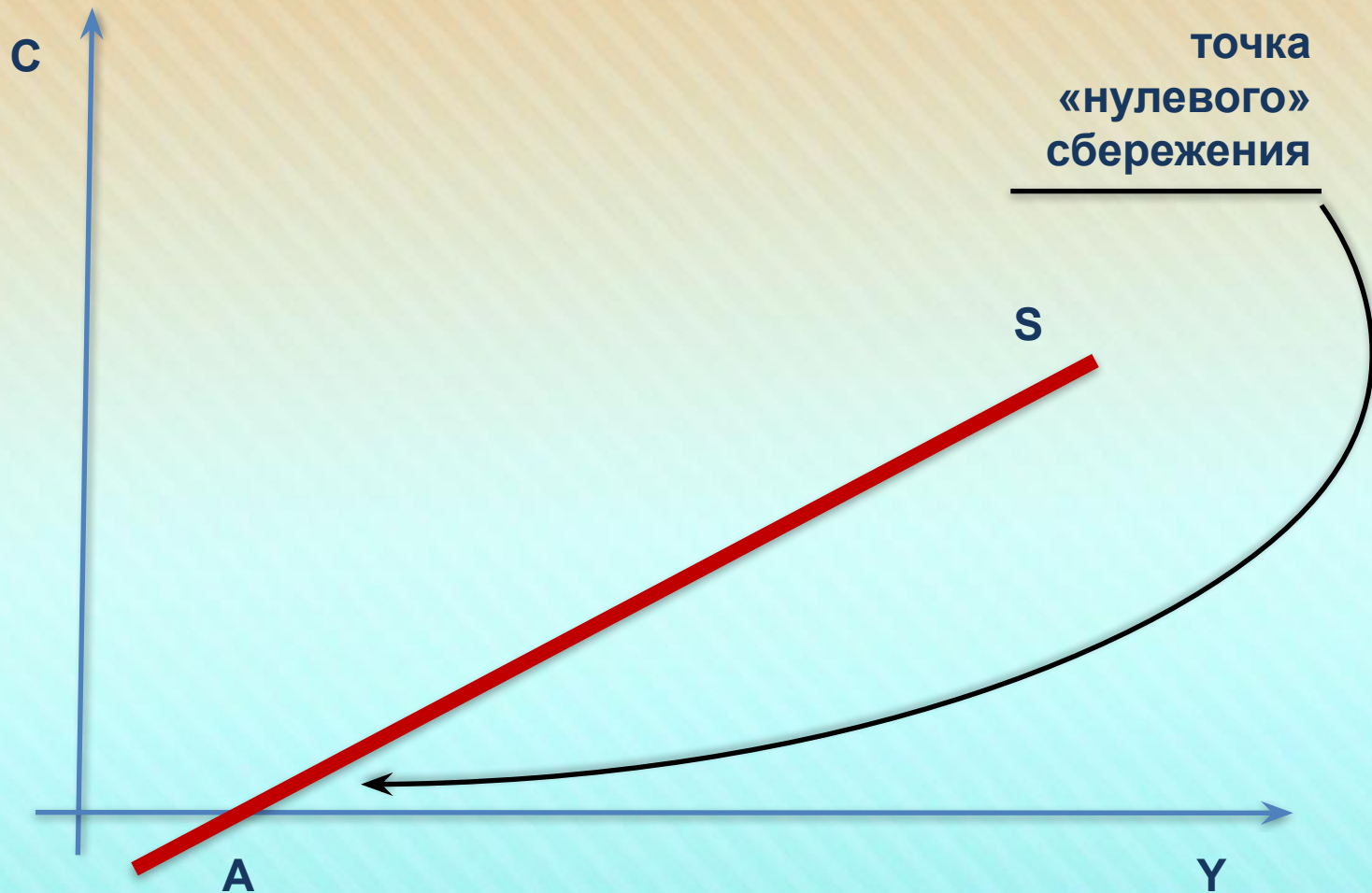


График склонности к сбережениям



Инвестиции как компонент совокупного спроса

- **Инвестиции (I)** - вложения в прирост реального капитала общества

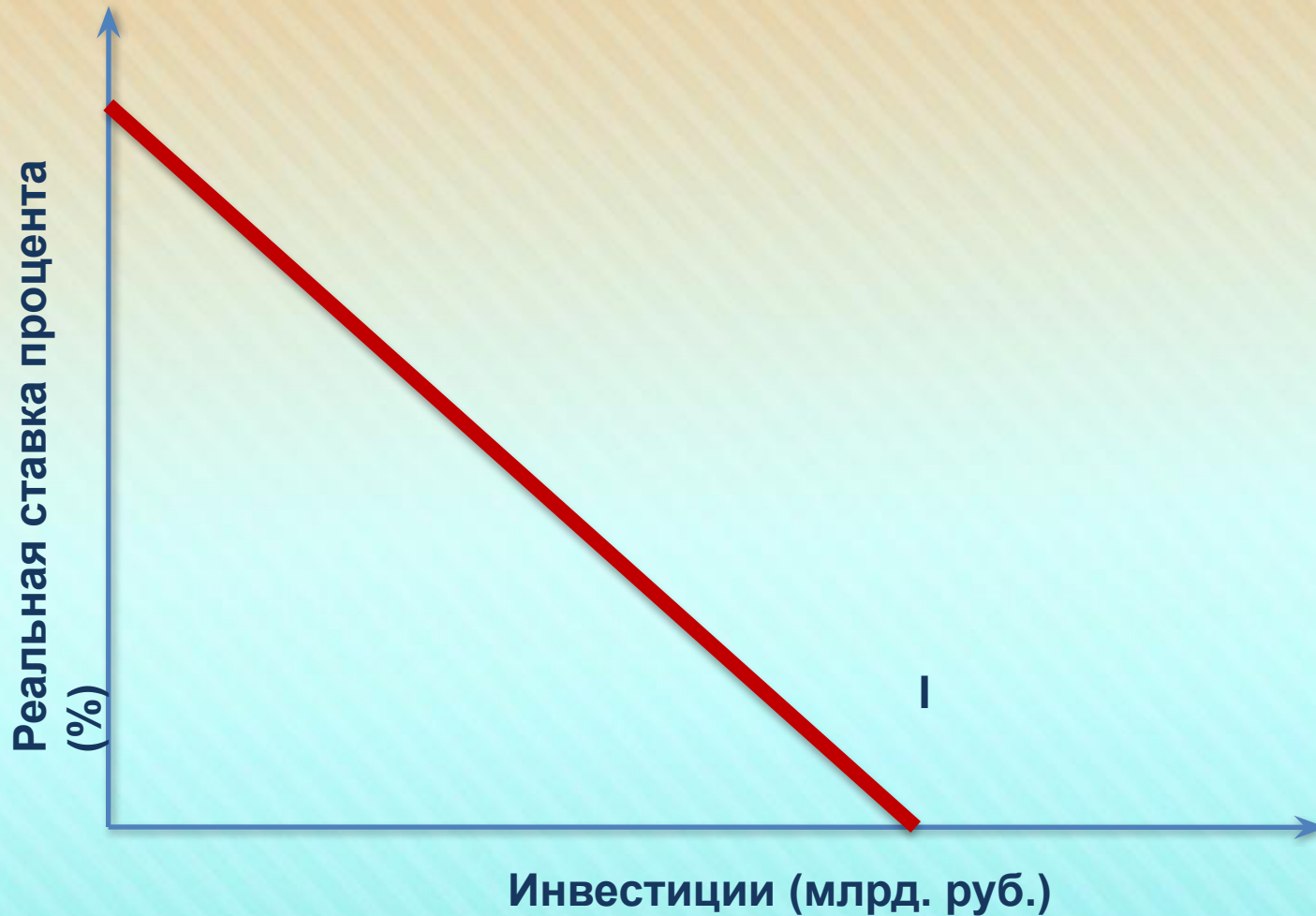
Основные факторы:

- ожидаемая норма чистой прибыли, которую предприниматели рассчитывают получать от расходов на инвестиции
- ставка процента

Кривая инвестиционного спроса

- показывает зависимость инвестиций от реальной процентной ставки
- зависимость отрицательная, поэтому кривая инвестиций имеет нисходящую форму

Кривая инвестиций



Виды инвестиций

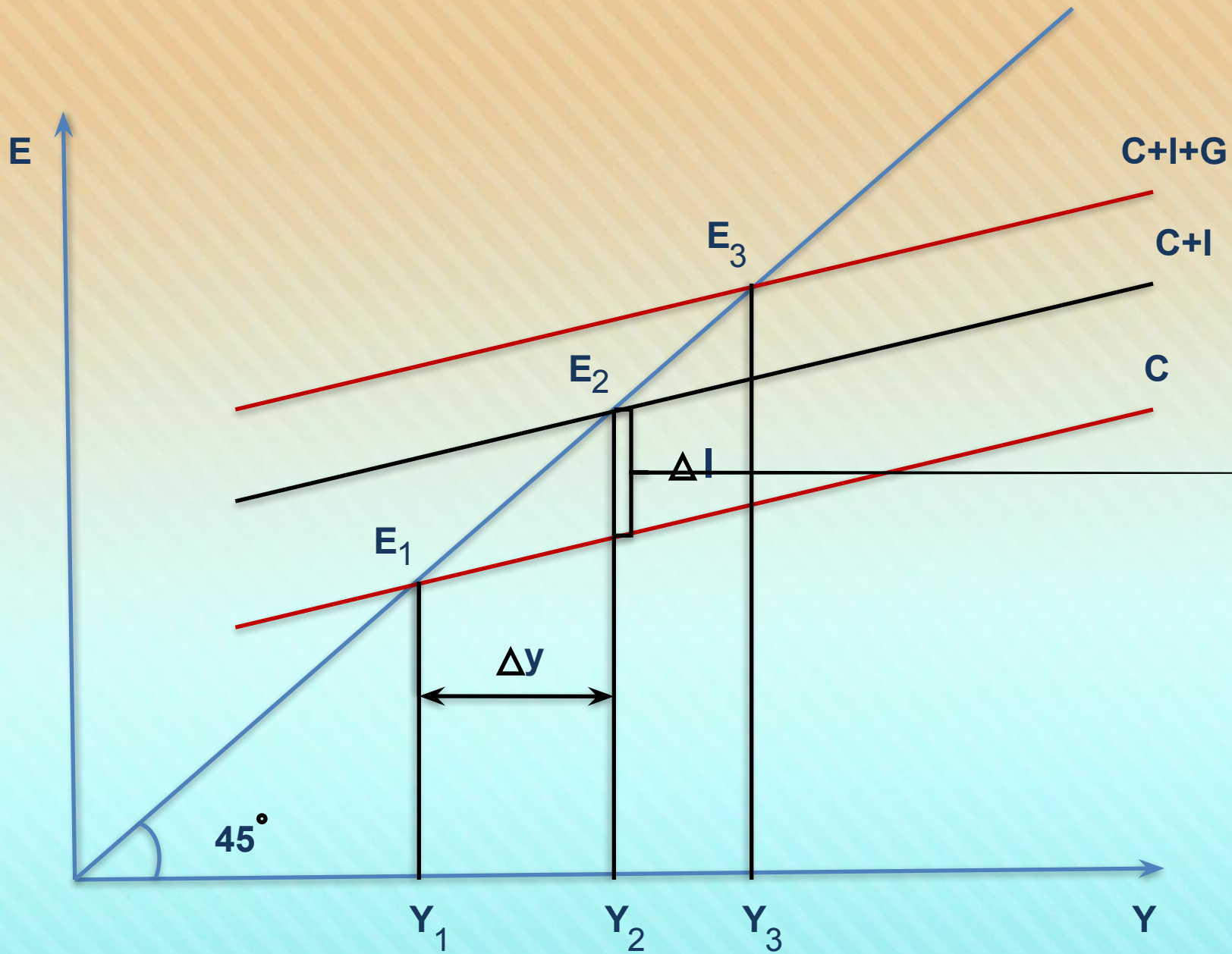
- Автономные инвестиции (запланированные) - определяются внешними факторами, их величина не зависит от национального дохода
- Стимулируемые (производные, индуцированные) – величина инвестиций зависит от колебаний дохода

Графический анализ



Государственные расходы как компонент совокупного спроса

- Государственные расходы (G) – денежные средства на закупки государством на рынках благ



Мультипликатор

- Любое изменение расходов, составляющих совокупный спрос, — потребительских, инвестиционных, государственных приводит в действие т. н. мультипликативный процесс, выражающийся в превышении приращения реального национального дохода над приращением автономного спроса.

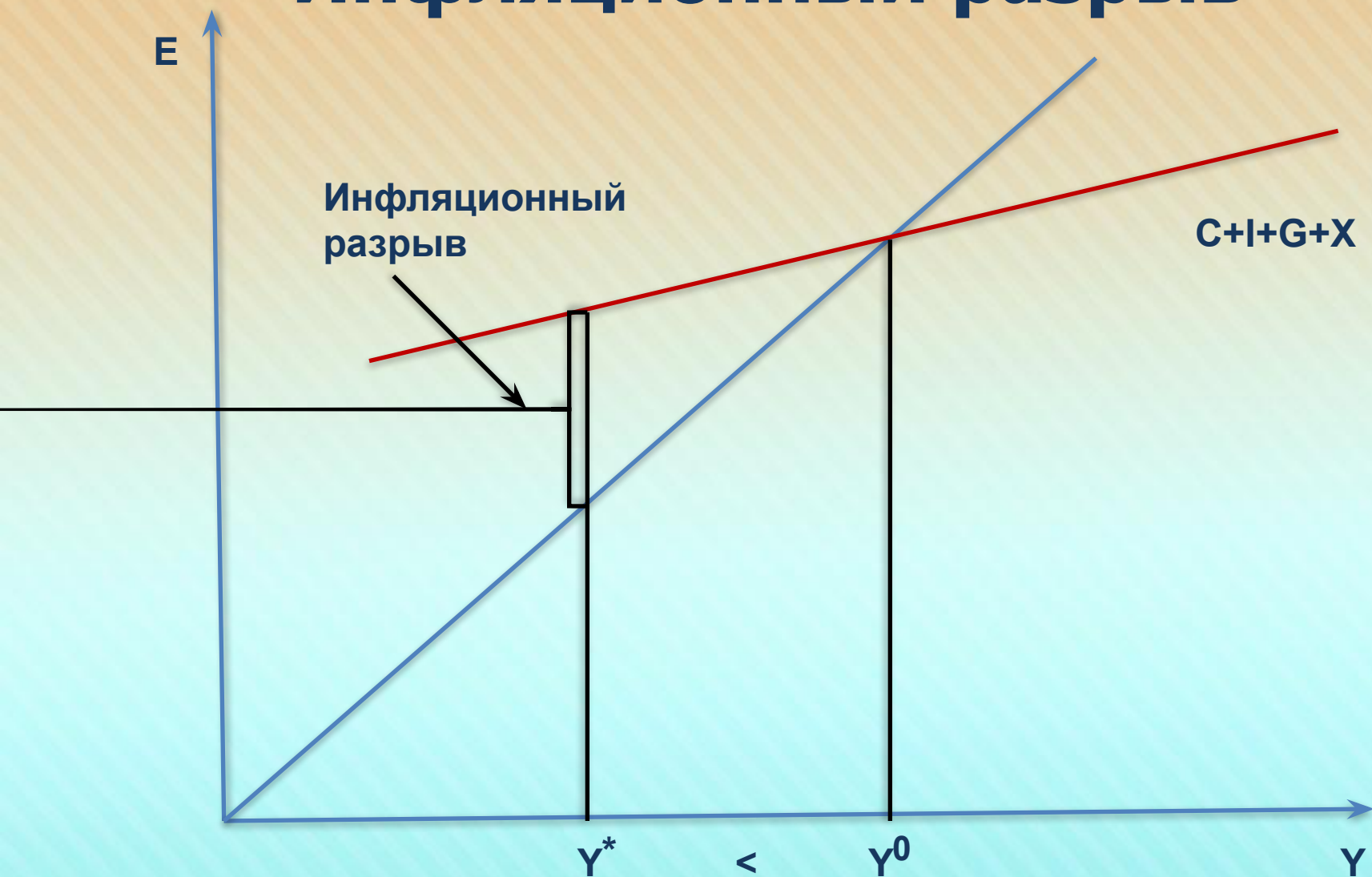
Простейшая модель мультипликатора

- $M_p = \Delta Y / \Delta E$,
- где ΔY — прирост национального дохода (продукта)
- ΔE — прирост совокупных расходов
- M_p — числовой коэффициент, именуемый мультипликатором

Инфляционный разрыв

- равновесный объем производства больше потенциального
- Спрос на товары превышает размеры того, что экономика может произвести, в результате начинают расти цены.

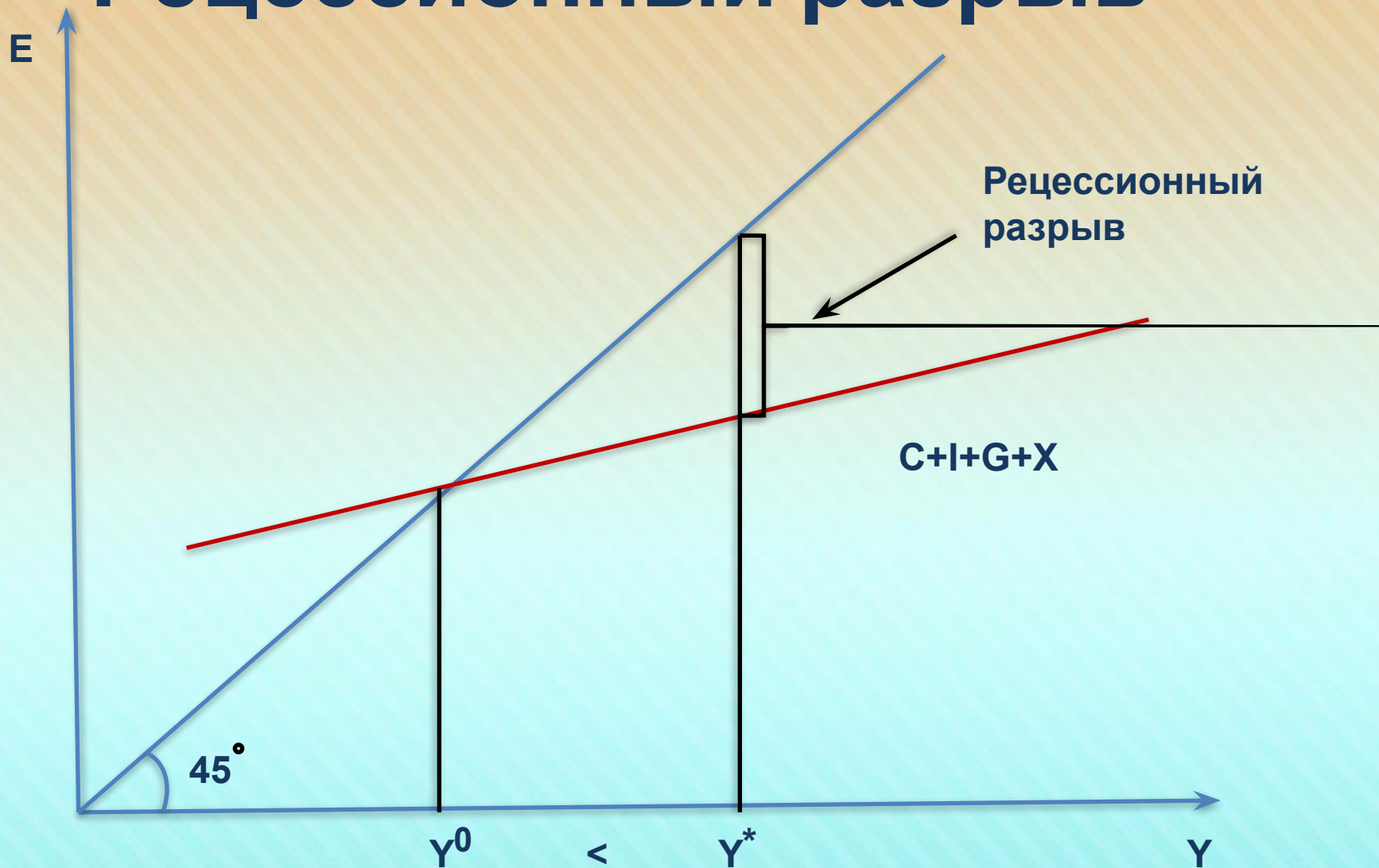
Инфляционный разрыв



Рецессионный разрыв

- равновесный объем производства меньше потенциального
- Рецессионный разрыв — это ситуация, при которой совокупные расходы недостаточны для достижения объема производства на уровне полной занятости (Y^*), и равновесие устанавливается на уровне, далеком от потенциального ($Y^o < Y^*$)

Рецессионный разрыв



Вопросы для самоконтроля

1. Что такое совокупный спрос?
2. Какой вид может иметь кривая AS?
3. Какие основные условия равновесия можно установить?
4. Почему в классической теории кривая AS вертикальна?
5. По каким направлениям Дж. Кейнс критиковал классиков?
6. В чем экономический смысл мультипликатора?
7. В чем экономический смысл «кейнсианского креста»?
8. В чем суть инфляционного и рецессионного разрывов в экономике?