

Неолит Среднего Енисея

Шишкина О.,
Им-161



Населенные пункты

- Свыше 500 000 жителей
- От 100 000 до 500 000 жителей
- От 50 000 до 100 000 жителей
- Менее 50 000 жителей

— Железные дороги

200 500 1000 2000 3000 м

оз. Зайсан

Из работы Э.Б. Вадецкой «Археологические памятники в степях Среднего Енисея», 1986:

- Сведения об эпохе неолита в Минусинской котловине до сих пор скудные. Источники состоят из **одного погребения, одного поселения и 7 стоянок**, на которых были заложены небольшие шурфы или раскопы. Кроме того, каменные изделия неолитического облика найдены при сборах с разрушенных дюнных стоянок, а также в насыпях курганов более позднего времени. Поскольку на дюнных стоянках материалы разных эпох, как правило, смешаны, к ним надо относиться осторожно, тем более что среди подъёмного материала обычно не содержится обломков керамики.

- ▣ **Э.Б. Вадецкая:** весь неолитический материал Минусинской котловины свидетельствует о культурных, а может быть, и генетических связях местных племён с племенами северо-западных и северо-восточных лесостепных и таёжных районов, её окружавших. В то же время пока не прослеживается каких-либо связей местного неолита с последующей афанасьевской культурой энеолита.
- ▣ **Д.П. Хлобыстин:** Сложное развитие неолитических культур из-за промежуточного положения района. В ранний период преобладают восточные влияния, к концу неолита – западные связи => Своеобразный набор признаков.

Поселения и стоянки:

- Няша (к северу от Красноярска);
- Усть-Собакино (к югу от Красноярска);
- Усть-Бирюса (к югу от Красноярска);
- Стоянка на р. Кан (к востоку от Красноярска) – Казачка.
- Унюк и др.
- Практически все памятники (искл. – Казачка и Няша) содержат неолитические предметы в смешанном состоянии с материалами других эпох.

Поселение у с. Унюк

- ▣ Раскапывалось Л.П. Зяблиным в 1968-1969 гг, было обнаружено, уже когда размывалось водами водохранилища.
- ▣ площадь в 1000 м², выявлены очаги и часть глиняного пола наземного жилища.
- ▣ Каменный инвентарь: наконечники стрел и копий, в том числе со струйчатой ретушью и пильчатой рабочей частью, ножи, вкладыши, скребки.
- ▣ Посуда грубая и толстостенная, тесто рыхлое. Сосуды вылеплены ленточным способом, имеют прямые стенки, круглое или яйцевидное дно. Они орнаментированы по всей поверхности оттисками гребёнки, гладких штампов, палочки. Орнаментальные мотивы составляют ряды горизонтальных и вертикально-зигзагообразных линий. Как дополнительный орнамент — поясок круглых ямок под венчиком и насечки по венчику.

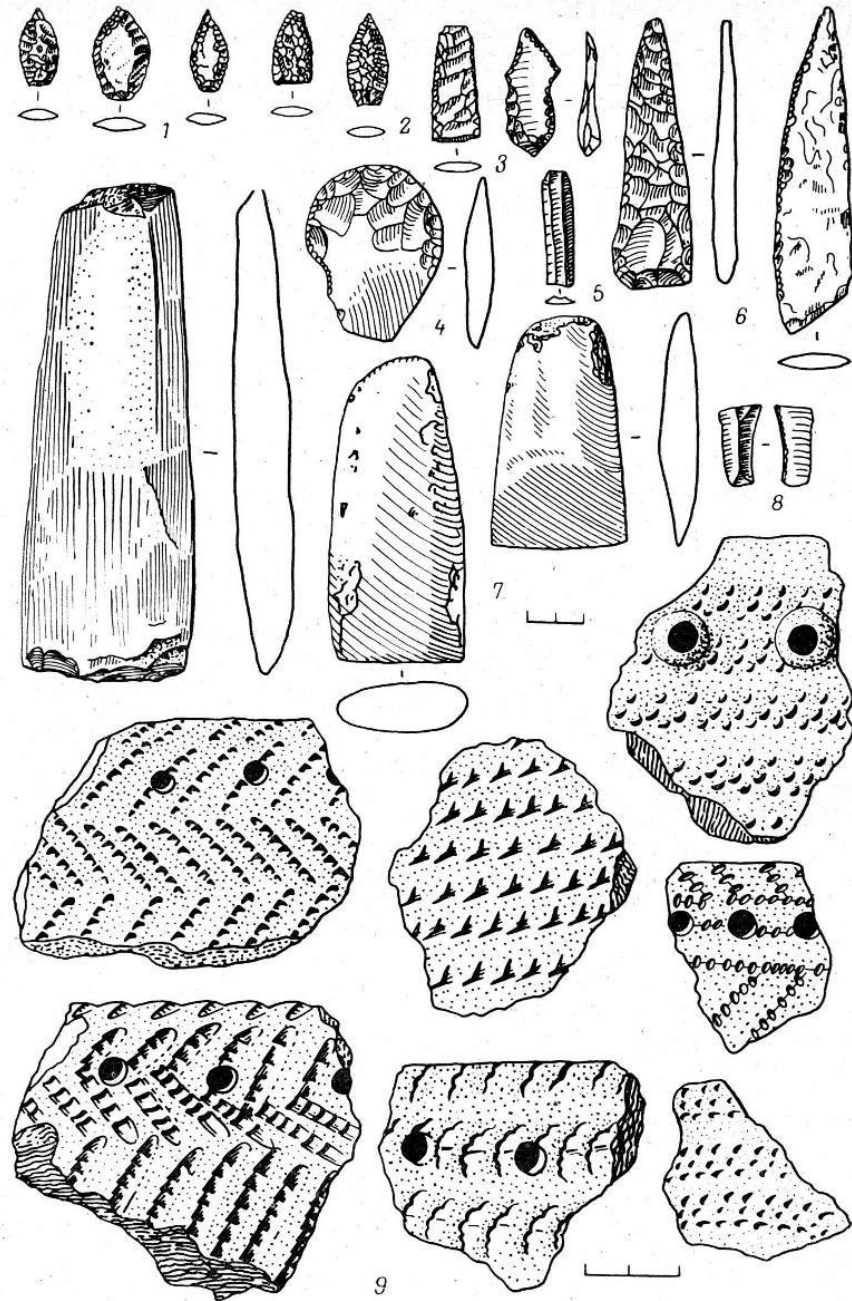
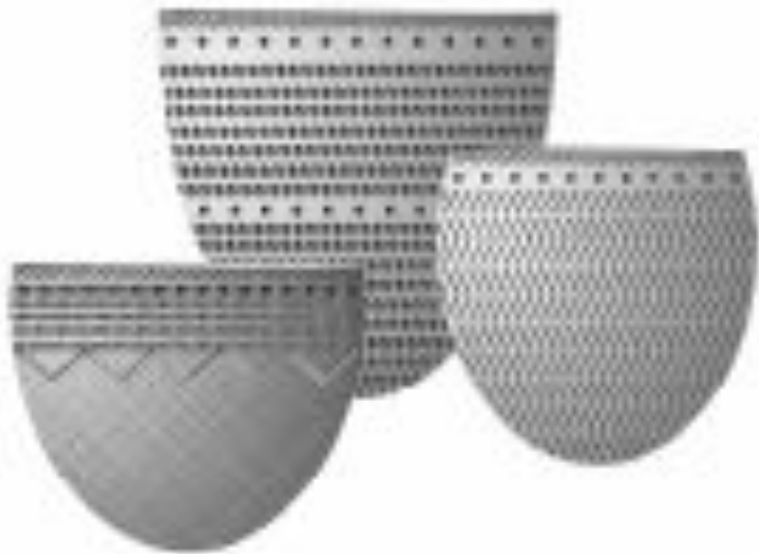


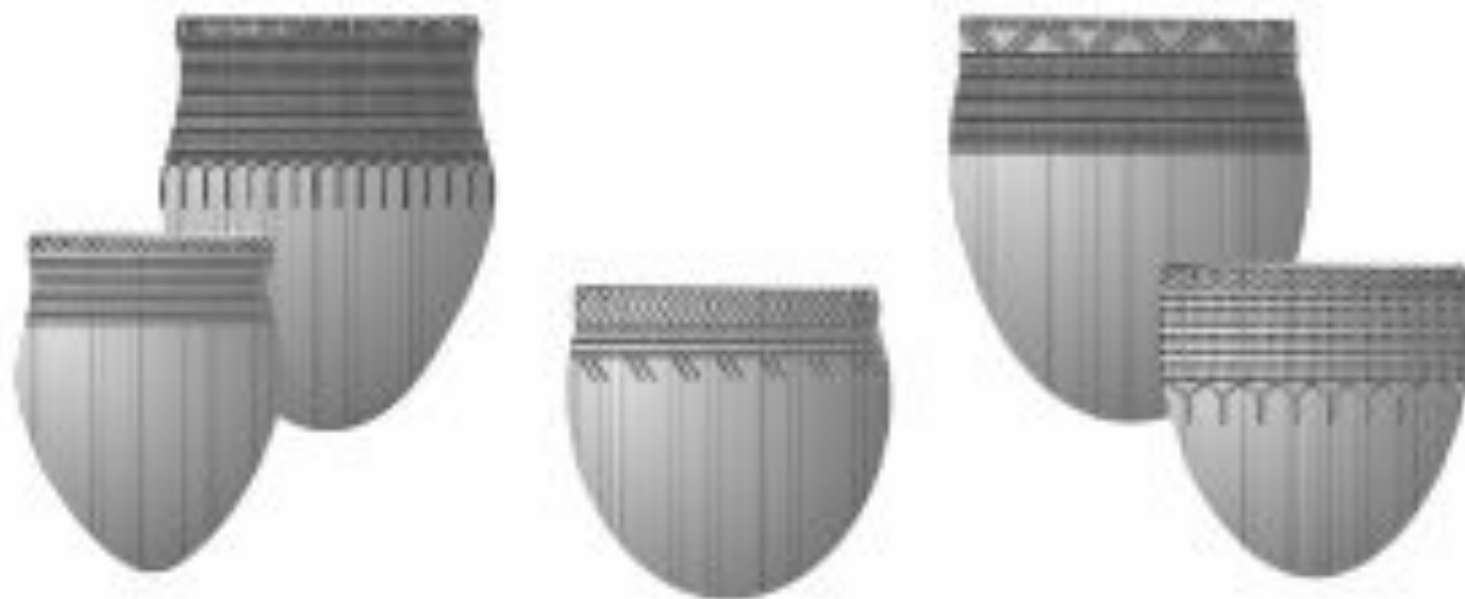
Табл. I. Материалы из поселения Унюк.

1 — наконечники стрел; 2 — долотце; 3 — резец; 4 — скрепки; 5, 8 — пластины; 6 — ножи; 7 — топоровидные орудия; 9 — керамика.

Керамика усть-бельского типа



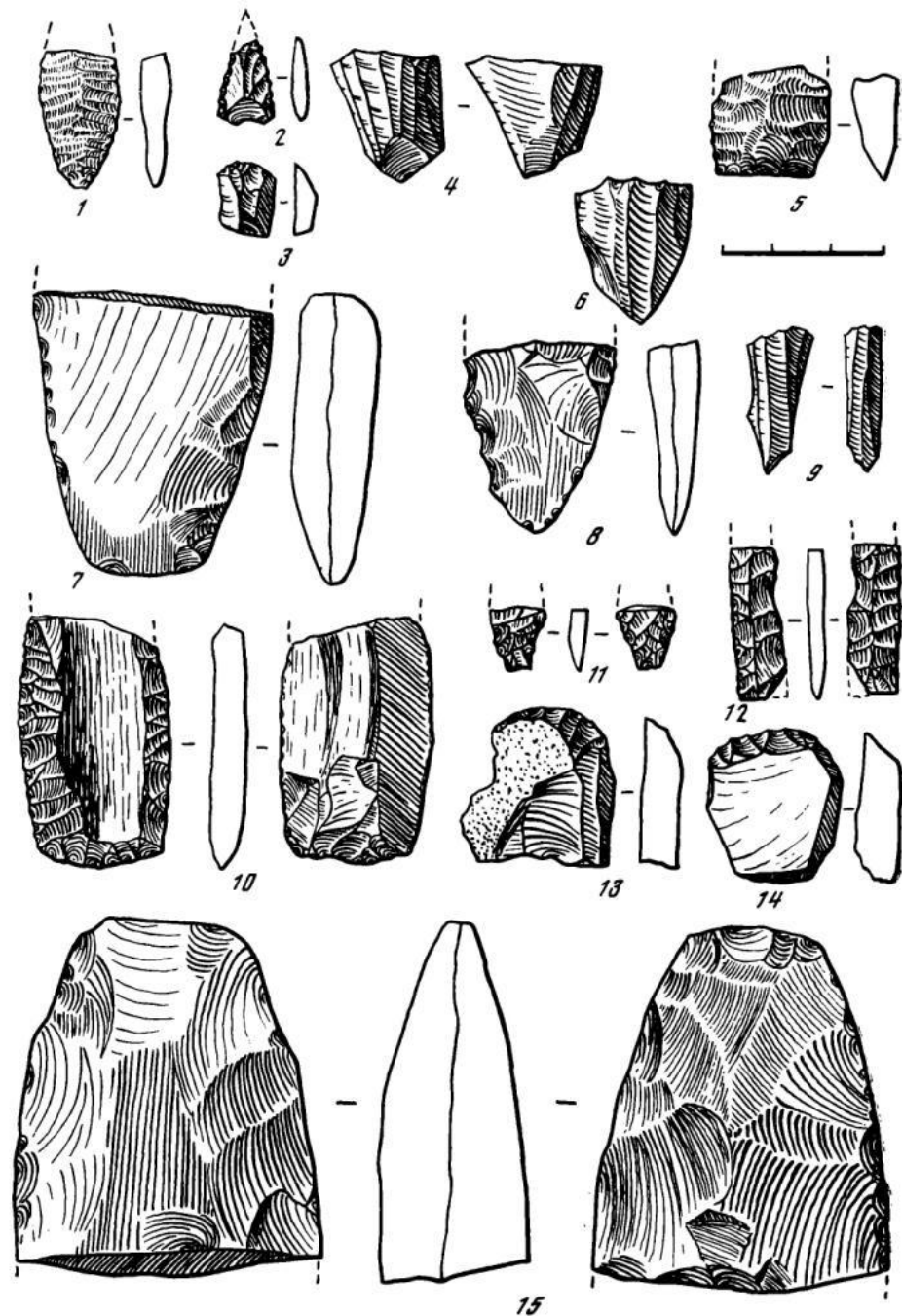
Керамика посольского типа



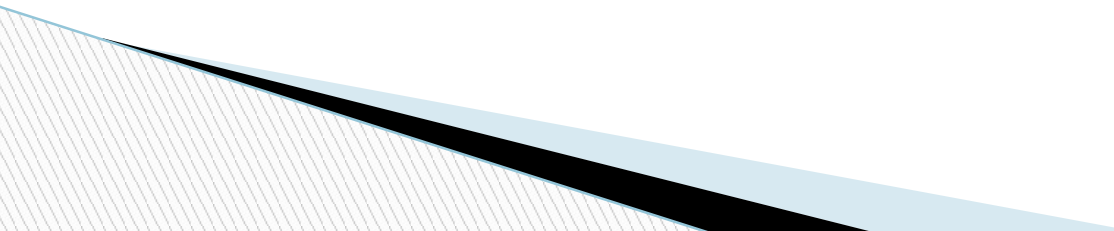
Каменное изображение рыбы, Базаиха



- Инвентарь. 1—3, 7 — Толстый Мыс; 4—6, 8, 9 — Интикуль; 10—15 — Черное озеро. 1, 2, 11, 12 — наконечники стрел; 5, 10 — тесла; 7, 15 — топоры; 4, 6, 9 — нуклеусы; 8 — наконечник копья; 3, 13, 14 — скребки



Погребения:

- ▣ Захоронение на Узенькой улице Красноярска;
 - ▣ Погребение на Афонтовой горе II;
 - ▣ В с. Батени;
 - ▣ В урочище Черемушный лог и др.
- 

Погребение в с. Батени

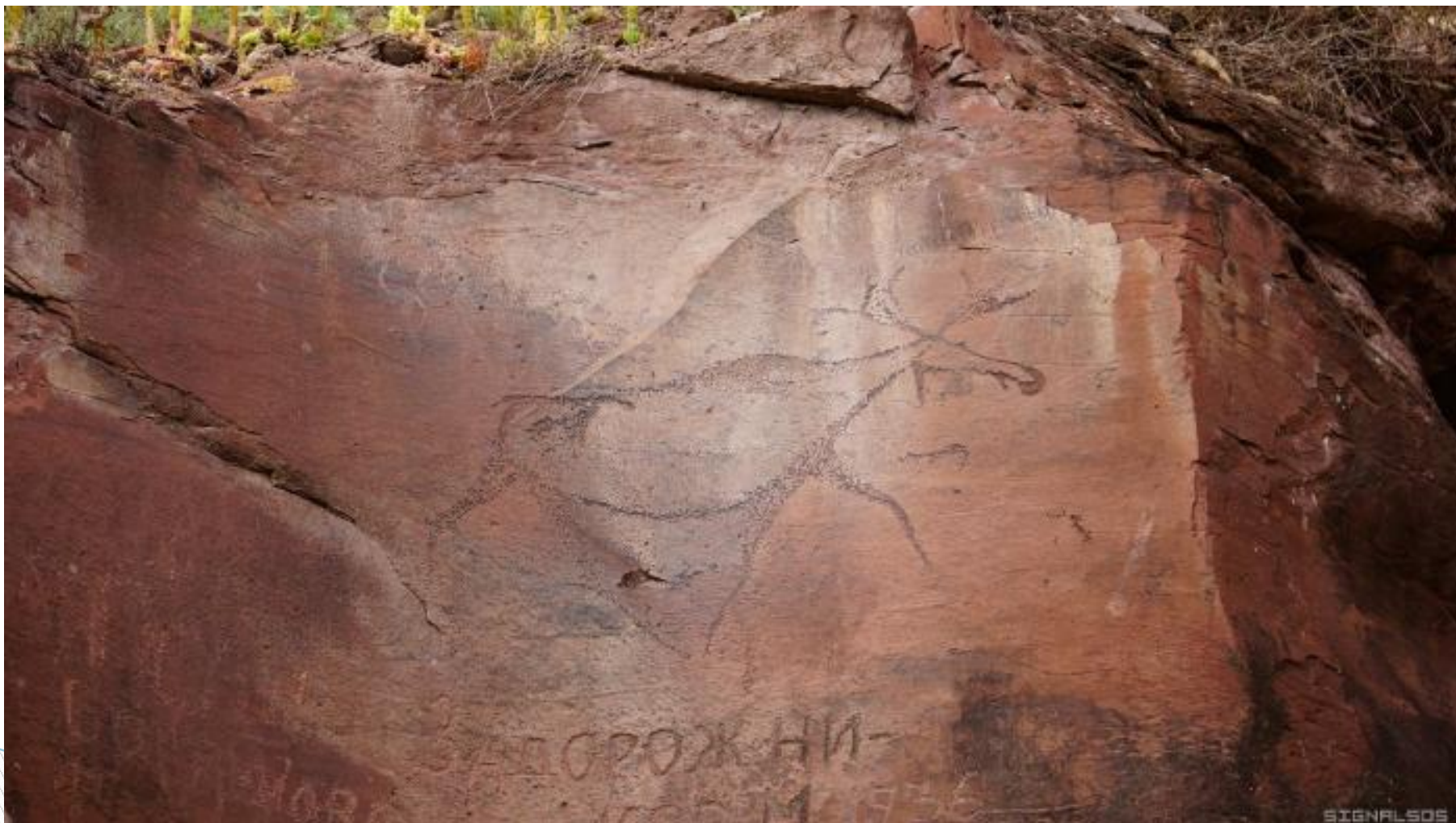
- 1923 г. – найдено первое погребение в с. Батени; обнаружено случайно, и потому положение скелета было нарушено и осталось невыясненным. По черепу не удалось определить пол и точную принадлежность человека. Антропологи предполагают, что это был человек либо со смешанными европеоидными и монголоидными признаками, либо близкий к представителям южной меланезийской расы. При погребении сохранились кинжаловидные орудия из костей лося, роговой фигурный стерженек, три костяные пластинки со следами обработки и отщеп из валуна. Кроме того, здесь же оказались принадлежности игры: четыре астрагала косули и восемь астрагалов баранов.

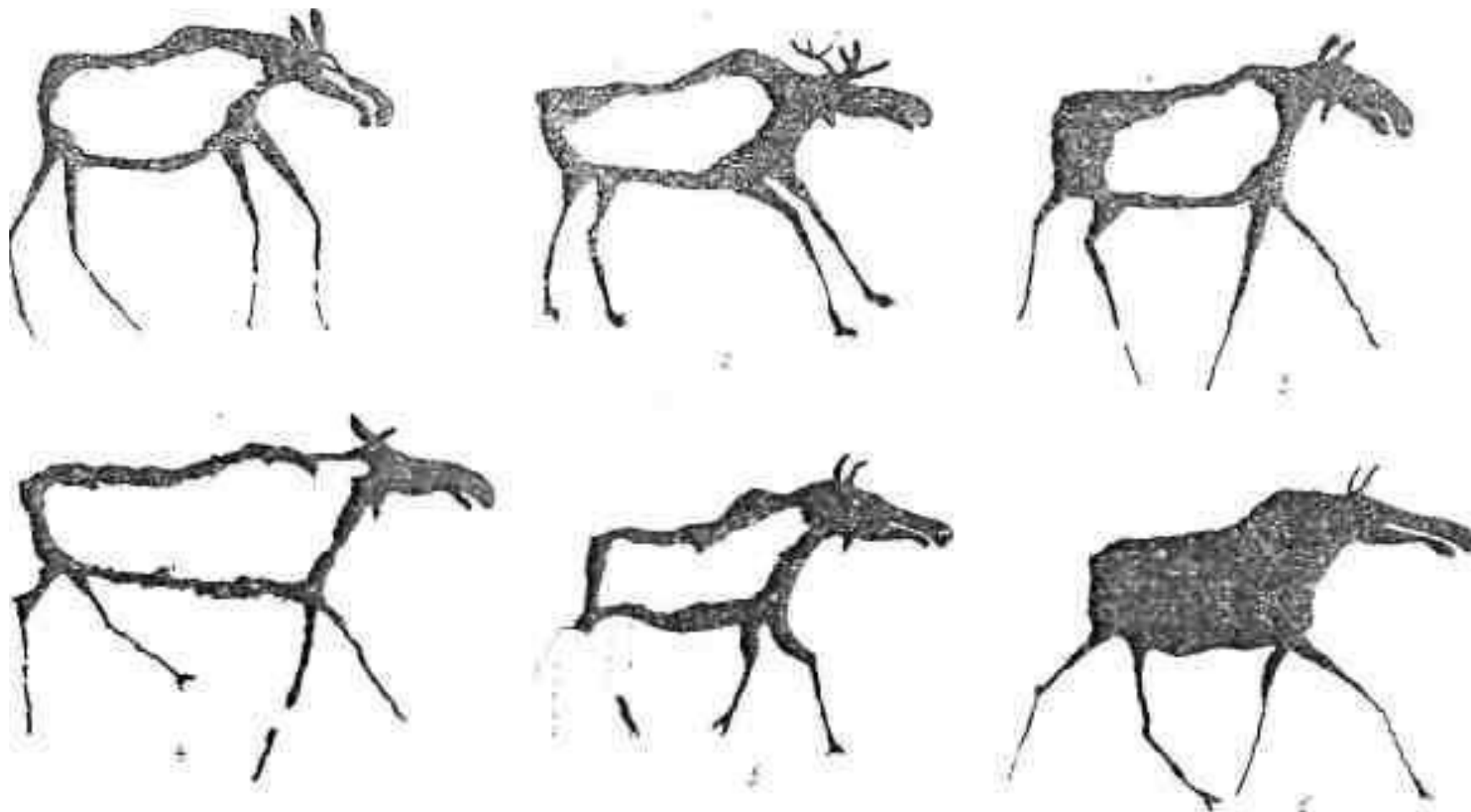
Погребение в Черемушном логу

близ с. Байкалово

Обнаружено среди окуневских каменных ящиков . Это грунтовая яма овальных в плане очертаний; почти вертикальные стенки ее прослеживались довольно четко. На дне могилы, находившемся гораздо ниже дна окуневских могил, на глубине 0,7 м от современной поверхности, был расчищен скелет мужчины 30 лет, череп которого имеет заметные палеомонголоидные черты. Погребенный лежал на спине в вытянутом положении, головой на север (параллельно берегу Енисея). У головы были положены: сделанный из лопатки оленя нож, выпуклое лезвие которого имеет заполированную поверхность и линейные следы, костяная проколка, шлифованный сланцевый топорик и точильный брусок из мелкозернистого песчаника. Возле правой руки найдены клюв журавля, шлифованное желобчатое долото из сланца и обломки двух костяных иголок. На поясе лежал маленький шлифованный топорик из темно-зеленого нефрита. На тазовых костях найдена бусинка, вырезанная из раковины, с отверстием биконической формы. Остов вкладышевого ножа найден вместе с другими предметами около левого бедра покойного. Он сделан из предплюсневой кости благородного оленя. Обе стороны ножа украшены горизонтальными и косыми нарезками, выполнявшими роль орнамента. Кроме ножа, у бедра лежали два сланцевых шлифованных тесла, удлиненный камень с отбитыми концами (пест или молот).

Искусство. Шалаболинская писаница





- ▣ Изображения лосей с Енисея и Ангары: 1, 3, 5 — Ангара: Первый и Второй Каменный остров; 2, 4, 6 — Енисей: Усть-Туба III.47; Черемушный Лог 24.57; Оглахты II.10

Выводы:

- Ранний неолит Красноярско-Канского течения Енисея формировался на основе финального мезолита с пластинчатой индустрией и характеризуется наличием сетчатой керамики.
- В первой пол. 3 тыс. – носители посольской керамики.
- Неолит юга Красноярского края изучен слабее.
- Средний Енисей – промежуточное положение, некая «трасса» между Западной и Восточной Сибирью => смешение, своеобразный набор.

Список использованной литературы:

- ▣ Бердников И.М. Ключевые аспекты историко-культурных процессов на юге Средней Сибири в эпоху неолита (по материалам керамических комплексов) // Известия Иркутского государственного университета. Серия: Геоархеология. Этнология. Антропология. – 2013. – № 1(2). – С. 203-229.
- ▣ Э.Б. Вадецкая Археологические памятники в степях Среднего Енисея // Л.: Наука. 1986. 180 с.
- ▣ М. П. Грязнов. Неолитическое погребение в с. Батени на Енисее.— МИА, № 39, 1953, стр. 332—335.
- ▣ Лисицын Н.Ф. К вопросу о неолите Хакасии // <http://arheologija.ru/kratie-soobshheniya-instituta-arheologii/>
- ▣ Неолит Северной Евразии / Серия: [Археология СССР](#). М.: 1996. 380 с.
- ▣ Поляков А.В., Святко С.В. Радиоуглеродное датирование археологических памятников неолита – начала железного века Среднего Енисея: обзор результатов и новые данные // Теория и практика археологических исследований. – Барнаул, 2009. – Вып.5 – С.20-56.
- ▣ Хлобыстин Л.П., Шер Я.А. Неолит близ д. Байкалово на Енисее // <http://big-ufa.ru/argument/neolit-bliz-derevni-bajkalovo-na-enisee.html>
- ▣ Шер Я.А. Петроглифы Средней и Центральной Азии. М, 1980. – 320 с.