



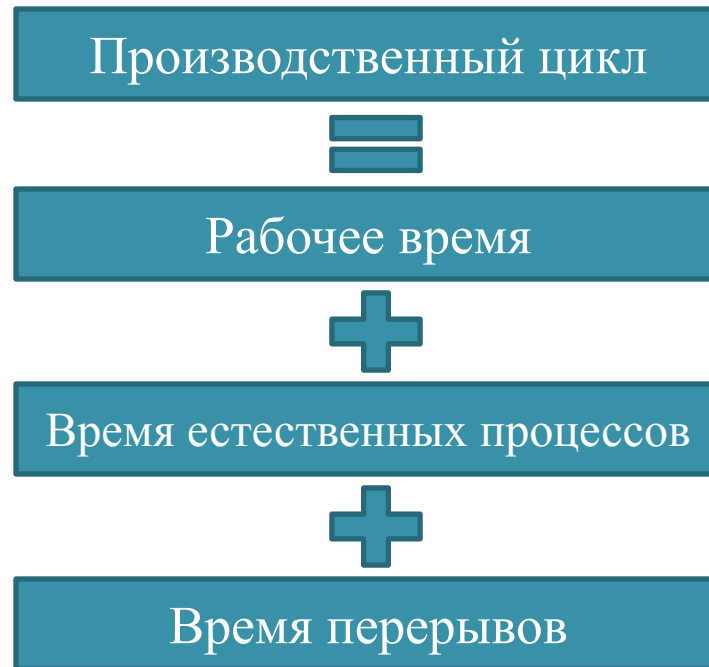
Экономика организации

Лекция 3

Производственная и предпринимательская структура организации

Производственный процесс – это совокупность целенаправленных действий персонала предприятия по превращению сырья и материалов в готовую продукцию.

Производственный цикл – это календарный период времени с момента запуска сырья в производство до получения готового продукта.

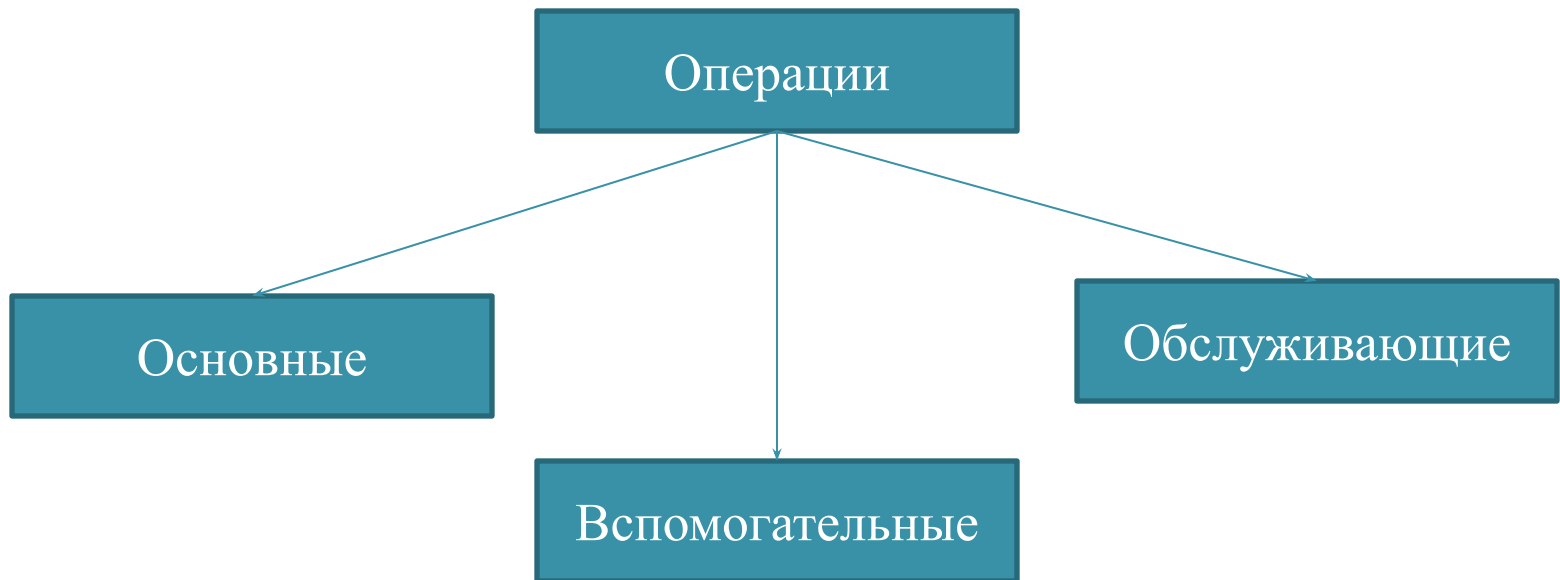


Классификация производственных процессов

Признак классификации	Вид процессов
1. Назначение в производстве	Основной, вспомогательный, обслуживающий.
2. Характер операций (стадий)	Заготовительный, обрабатывающий, сборочный.
3. Отношение к труду	Трудовой, естественный.
4. Взаимосвязь со смежными операциями	Аналитический, синтетический, прямой.
5. Протекание во времени	Дискретный, непрерывный
6. По сложности	Простой, сложный
7. По масштабу производства	Массовый, серийный, индивидуальный.

Технологический процесс – состоит из последовательного выполнения над данным предметом труда технологических действий – операций.

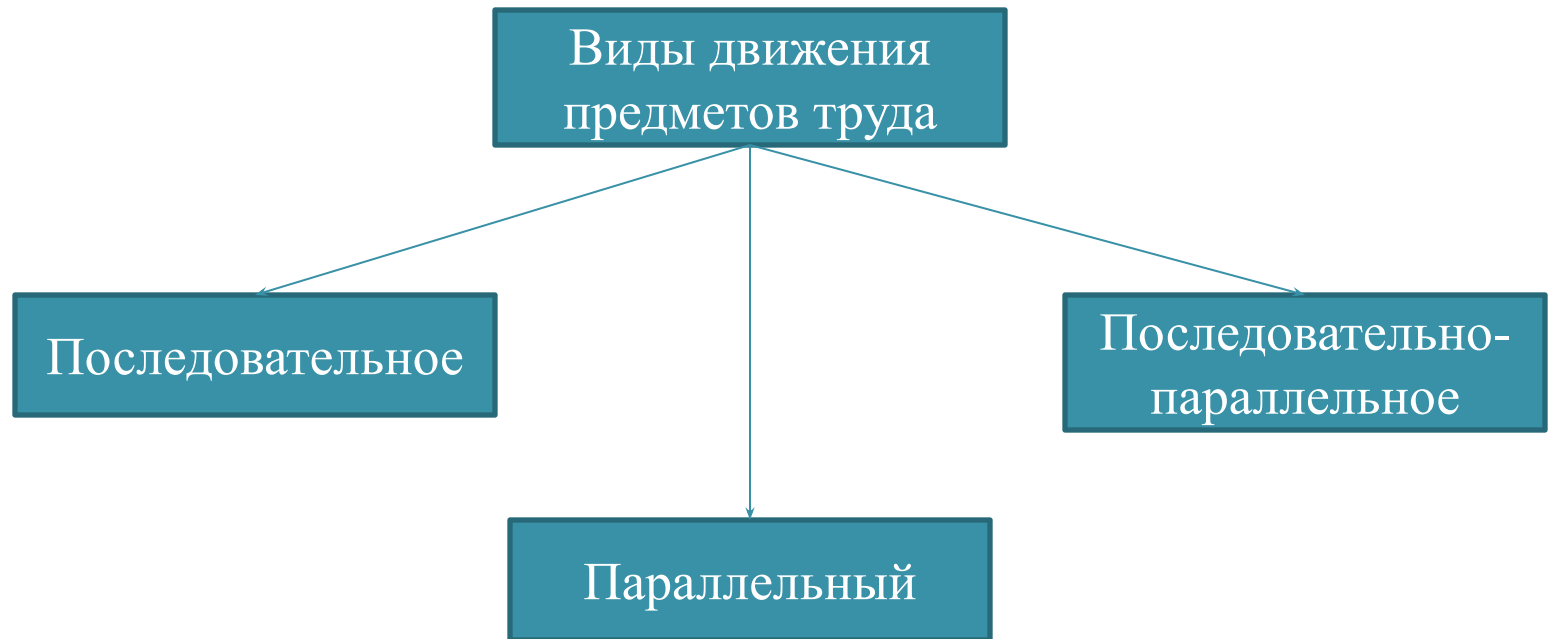
Операция – часть технологического процесса выполняемого на одном рабочем месте, состоящая из ряда действий над каждым предметом труда или группой совместно обрабатываемых предметов.



Принципы организации производственного процесса

- 1
 - Непрерывность
- 2
 - Прямоточность
- 3
 - Пропорциональность
- 4
 - Ритмичность
- 5
 - Параллельность

Длительность технологического цикла зависит от трудоемкости выполняемых операций и от способа передачи предмета труда от операции к операции.

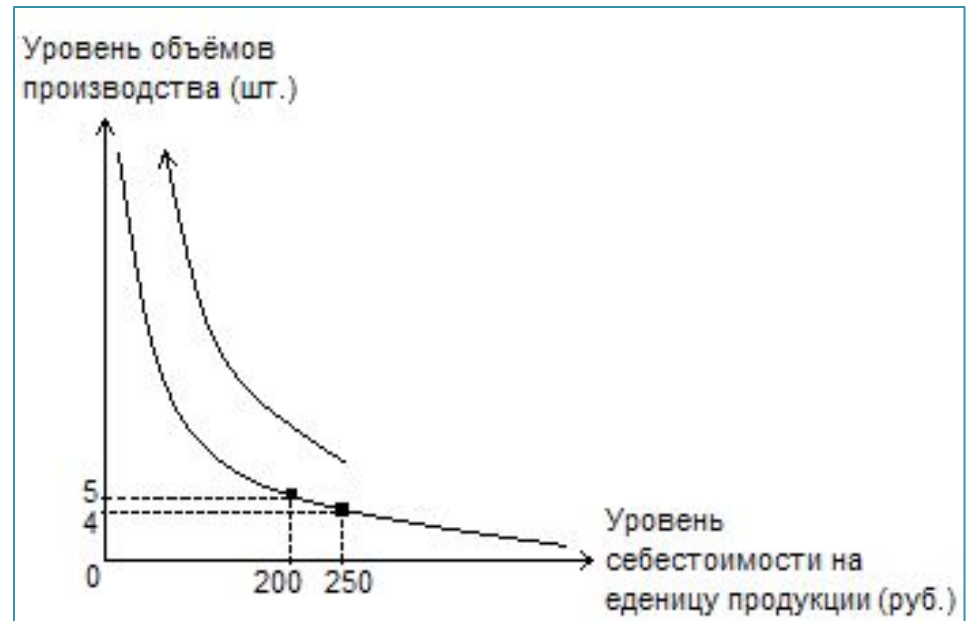



Типы промышленного производства

Тип производства – классификационная категория производства, определяемая по признакам широты номенклатуры, регулярности, стабильности объема выпуска продукции и т.д.

Основные типы:

1. Единичное
2. Серийное
3. Массовое





Единичное – характеризуется широким ассортиментом продукции и малым объемом выпуска одинаковых изделий, часто не повторяющихся. Рабочие места не имеют глубокой специализации, применяется универсальное оборудование и технологическая оснастка, большая часть рабочих имеет высокую квалификацию.

Серийное – характеризуется изготовлением ограниченной номенклатуры продукции партиями (сериями), повторяющимися через определенные промежутки времени. В зависимости от размера серий различают: мелкосерийное, среднесерийное, крупносерийное производство.

Массовое – характеризуется изготовлением ограниченной номенклатуры однородной продукции в больших количествах в течение относительно продолжительного периода времени.

Методы организации производственного процесса

Поточные

Характеризуется:

1. Глубоким расчленением производственного процесса на операции.
2. Четкой специализацией рабочих мест.
3. Параллельным выполнением операций на рабочих местах.
4. Высоким уровнем непрерывности производственного процесса.

и.т.д.

Такт – промежуток времени между запуском двух смежных изделий на поточной линии.

Величина, обратная такту, называется **ритмом**.

Партионный

Характеризуется:

1. Запуск в производство изделий партиями.
2. Обработка одновременно продукции нескольких наименований.
3. Закрепление за рабочим местом нескольких операций.

и.т.д.

Гибкая производственная система – представляет собой совокупность или отдельную единицу технологического оборудования и системы обеспечения его функционирования в автоматическом режиме, обладающая свойствами переналадки.

ЕДИНИЧНЫЙ

Характеризуется:

1. Большой неповторяющейся номенклатурой изделий.
2. Использованием универсального оборудования.
3. Использование рабочих с широкой специализацией и высокой квалификацией .

Направлением повышения эффективности единичного метода организации производства являются развитие стандартизации, унификации деталей и узлов, внедрение групповых методов обработки.

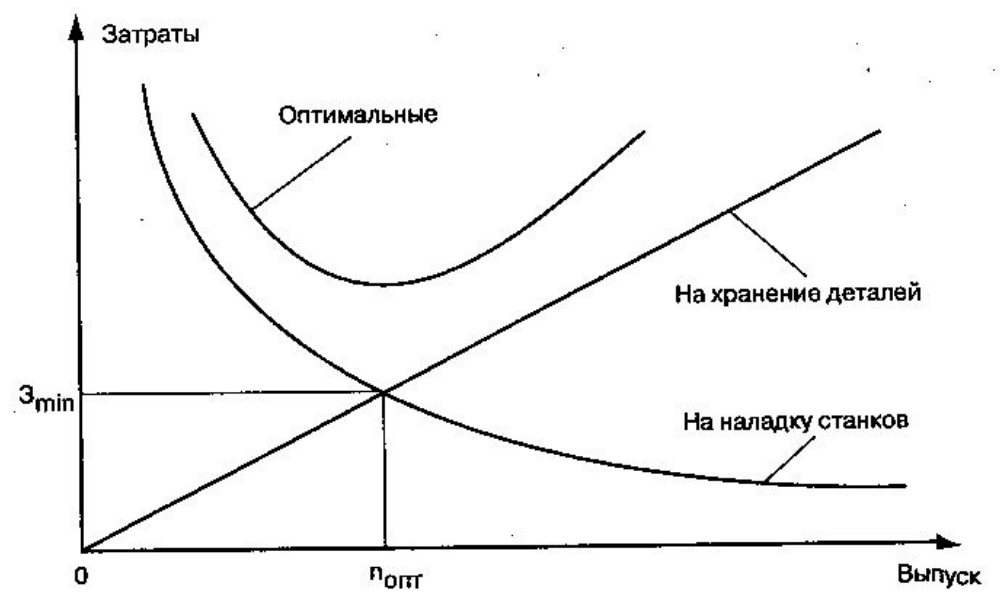
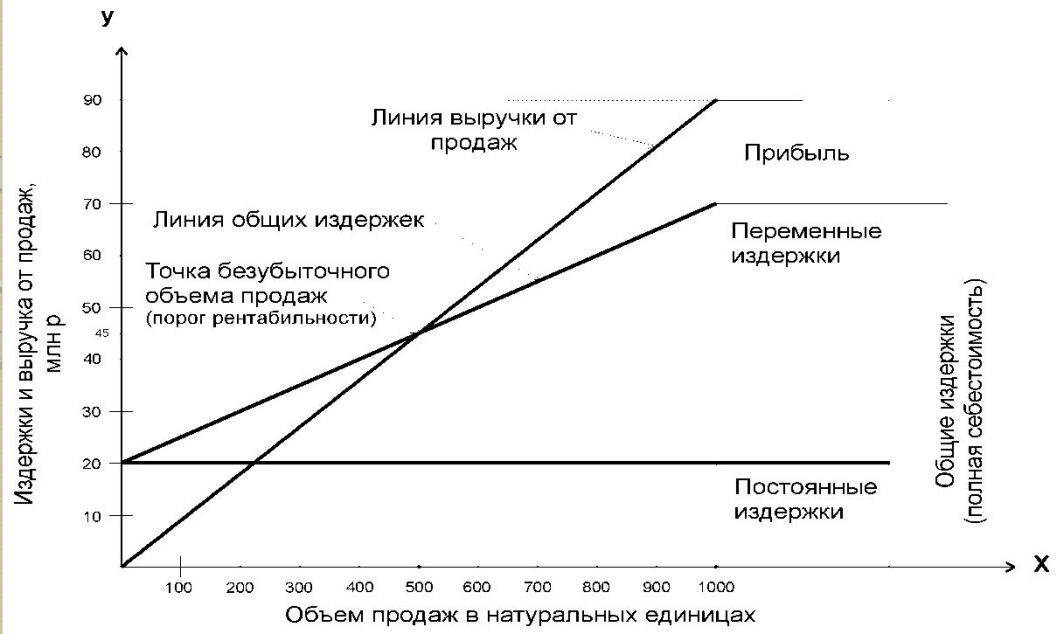
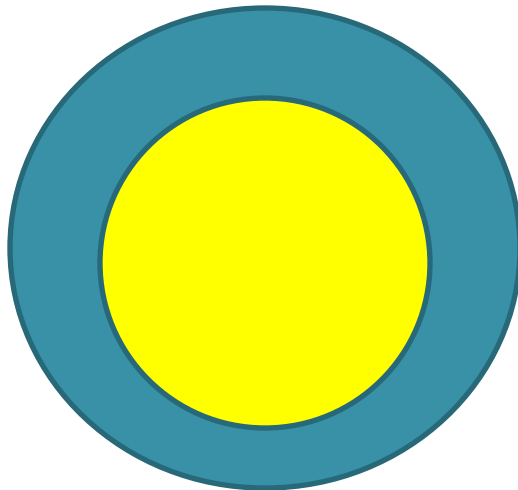


Рис. 10.2. Зависимость затрат от объема выпуска

Производственная структура фирмы – пространственная форма организации производственного процесса, которая включает состав и размеры производственных подразделений фирмы, формы их взаимосвязи между собой, соотношение подразделений по мощности и.т.д.

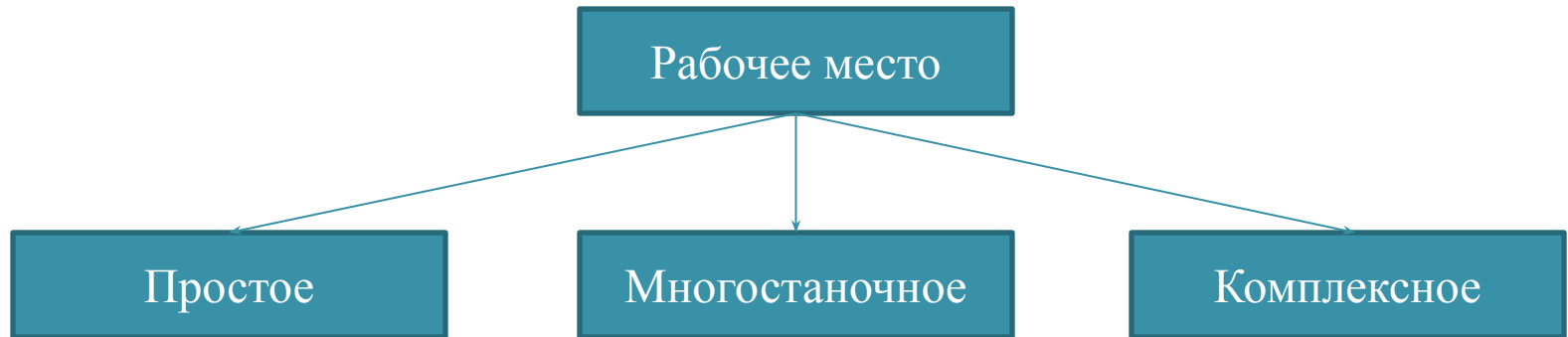


Общая структура фирмы

Производственная структура
фирмы

Главные элементы: рабочие места, участки, цехи.

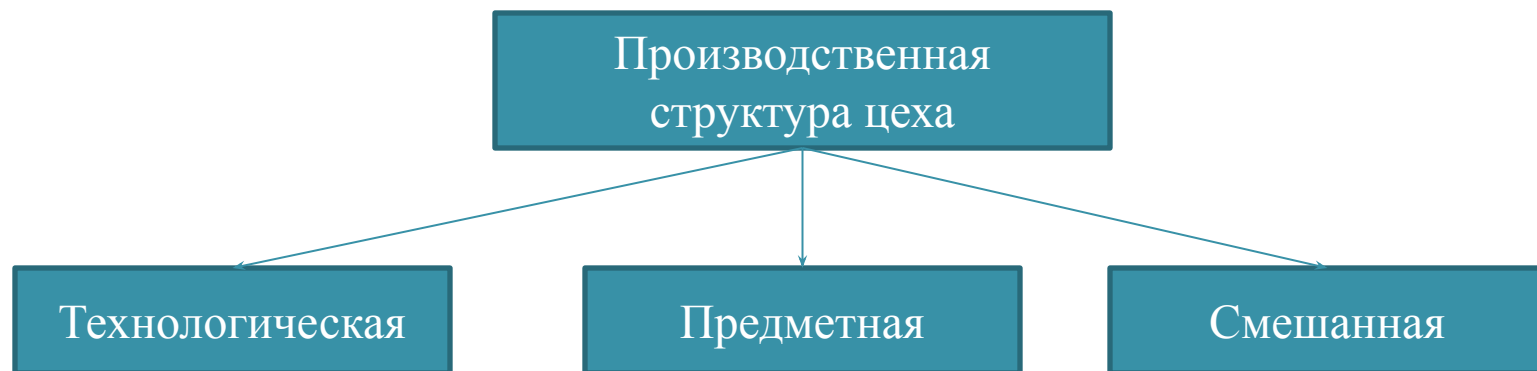
Рабочим местом называется часть производственной площади цеха, оснащенная основным оборудованием и вспомогательными устройствами, предметами труда.



Выделяют **стационарные** и **подвижные** рабочие места.

Участок – производственное подразделение, объединяющее ряд рабочих мест, сгруппированных по определенным признакам, осуществляющее часть общего производственного процесса по изготовлению продукции или обслуживанию процесса производства.

Цех – это основная структурная единица крупного промышленного предприятия, наделенная определенной структурной и хозяйственной самостоятельностью, являющаяся обособленной в организационном, техническом и хозяйственном отношении.



По назначению цехи подразделяются на:

- 1) Основные;
- 2) Вспомогательные;
- 3) Обслуживающие;
- 4) Подсобные и побочные.

Формы организации промышленного производства

- 1
 - Специализация
- 2
 - Кооперирование
- 3
 - Концентрация
- 4
 - Комбинирование
- 5
 - Размещение

Специализация производства

Специализация – это обособление отдельных отраслей, предприятий и сосредоточение на них производства определенной продукции или осуществление определенной стадии технологического процесса.

Основные формы:

1. Предметная.
2. Подетальная.
3. Технологическая (стадийная).

Кооперирование производства

Кооперирование — это установление между специализированными отраслями, предприятиями, цехами длительных производственных связей по совместному изготовлению продукции и оказанию услуг.

Степень кооперирования предприятия может быть оценена с помощью следующих показателей:

1. Удельный вес покупных сырья, материалов, полуфабрикатов и.т.д.
2. Количество поставщиков сырья, материалов, полуфабрикатов и.т.д.
3. Количество потребителей готовой продукции и услуг.

Концентрация производства

Концентрация производства - это сосредоточение производства определенных видов продукции или услуг на немногих крупных предприятиях.

Концентрация производства может осуществляться в двух **основных формах**:

- 1) концентрация на основе производства однородной продукции;
- 2) концентрация на основе производства разнородной продукции.

Комбинирование и размещение производства

Комбинирование – это объединение в составе одного предприятия нескольких разнородных производств.

Основные формы:

1. Последовательная переработка сырья вплоть до получения готовой продукции.
2. Использование отходов производства для выработки других видов продукции.
3. Комплексная переработка сырья.

Размещение предприятия – это организация изготовления продукции или оказания услуг на определенной территории.