



САНКТ-ПЕТЕРБУРГСКИЙ
ГОСУДАРСТВЕННЫЙ
ЭКОНОМИЧЕСКИЙ УНИВЕРСИТЕТ

Занятие по курсу: Аналитическая экономика
(методология и методика научного
исследования)

Платонов Владимир Владимирович
д.э.н, профессор
кафедра Экономики и управления предприятиями
email: vplatonov@inbox.ru
innovations2005.narod.ru



Цель занятия

- ▶ Познакомить Вас с аналитическими подходами, приемами и инструментами, которые я использую в своей работе и которые важны для вашей диссертационной работы, а также научной работы за ее пределами

Задачи занятия

- ▶ Рассмотреть аналитические инструменты, которые можно использовать в диссертационной работе для исследования предприятий и организаций, как сложных хозяйственных объектов
- ▶ Обсудить, какая методология и аналитические методы требуются для подготовки статьи в международном научном журнале

Часть 1. Проблема анализ сложных хозяйственных объектов

Что надо учитывать, чтобы профессионально анализировать сложные хозяйственные объекты ?

Основные способы мышления

- ▶ **Анализ** – расчленение целостного предмета на составляющие части (стороны, признаки, свойства, отношения и т.д.)
- ▶ **Синтез** – соединение ранее выделенных частей (сторон, признаков, свойств или отношений) предмета в единое целое

Проблема понимания сложных систем 



Source: Business Week

Сложный механизм –
простая система

Механизм – совокупность элементов, определенным образом соединенных друг с другом, для выполнения действия



Комплексная
система
повышенной
степени сложности

КОМПЛЕКСНАЯ СИСТЕМА

Состоит из многих динамических разнородных элементов

Существуют закономерности изменения свойств системы

Отсутствует предсказуемая корреляция между состоянием в прошлом и в будущем

Проблематично предсказать результат функционирования комплексной системы

Необходимость
понять элементы и
взаимозависимость
и в количестве
большем, чем
может постичь
интеллект весьма
неглупого человека



Проблема управления комплексными хозяйственными системами

- ▶ **Множество**
взаимосвязей и
взаимозависимостей
- ▶ **Многочисленные**
разнородные ресурсы
- ▶ Междисциплинарность
Сложность решений
Неопределенность
последствий решений



Усложненные и сложные системы (резюме)

Усложненная система

Состоит из многих динамических элементов

Существуют закономерности изменения элементов системы

Есть предсказуемая корреляция между состоянием в прошлом и в будущем

Можно предсказать результат функционирования усложненной системы

Комплексная система

Состоит из многих динамических разнородных элементов

Существуют закономерности изменения свойств системы

Отсутствует предсказуемая корреляция между состоянием в прошлом и в будущем

Проблематично предсказать результат функционирования комплексной системы

Как совладать с пониманием комплексной хозяйственной системы ?

Инновационное развитие постоянно усложняет хозяйственные системы



Методологические установки к исследованию сложных хозяйственных систем

- ▶ Редукционизм (от reduce – сокращать) : методологическая установка на сведение сложного к простому, целого к свойствам частей.
 - ✓ *Организационные и организационно-экономические механизмы*
- ▶ Эмергентизм (от emerge – возникать) – установка на исследование нового качества и синергии, которые возникают при переходе от частей к целому.
 - ✓ *Хозяйственные системы*

Модель аналитической структуры

РОП

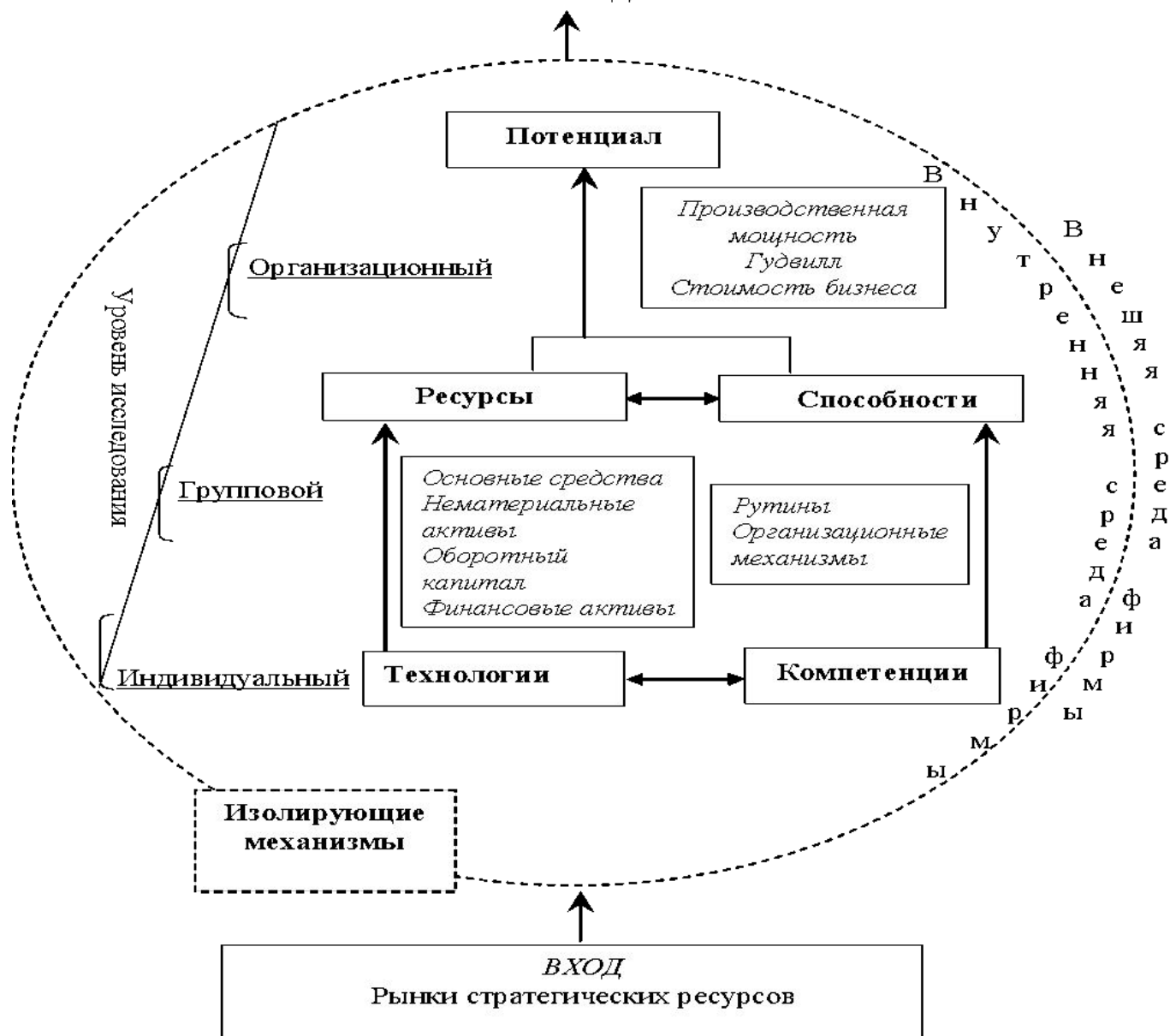


Источник: Карлик А., Платонов В.
Аналитическая структура ресурсно-ориентированного подхода. Часть 1 // Проблемы теории и практики управления. 2013. № 6-7. С. 26-37

Стабильное конкурентное преимущество

Рынки сбыта

ВЫХОД



Источник: А.Е. Карлик, В.В. Платонов. Современные направления исследования экономики предприятия и управления инновациями : учеб. пособие для аспирантов. - СПб. : Изд-во СПбГЭУ, 2013. стр.60

Как совладать с пониманием комплексной хозяйственной системы ?

Сокращение сложности путем абстракции:

- ✓ путем **анализа** – моделирование - упрощение, **выделение** только **существенного**
- ✓ путем синтеза – построение целостного образа

Сокращение сложности путем абстракции:

– **Редукционизм**

– Эмерджентизм -
ХОЛИЗМ

Сбалансированная система показателей:

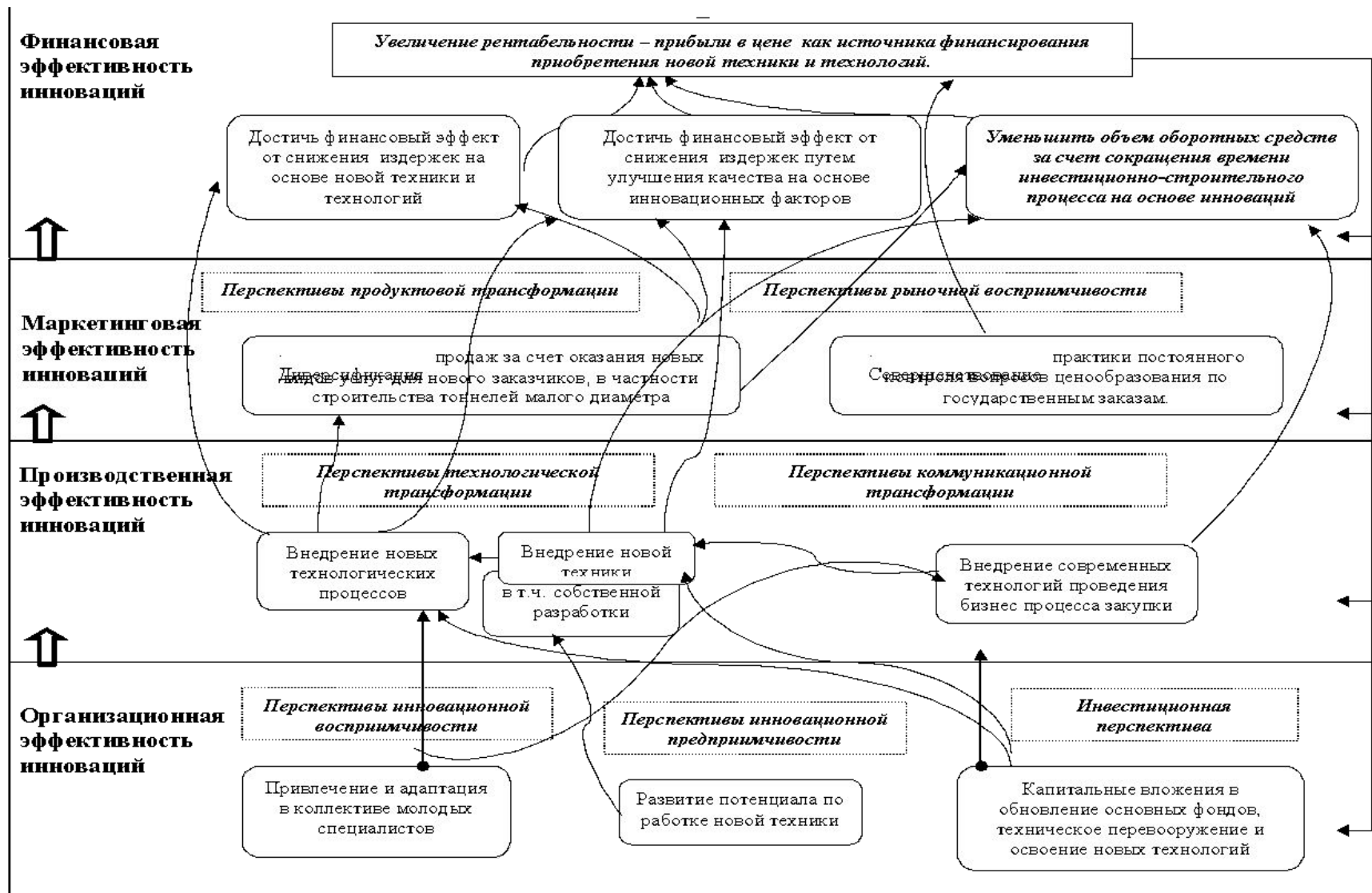
анализ

Цели	Показатели
Выжить	ОДДС
Преуспеть	ЕВИТ
Процветать	ROE

Цели	Показатели	Цели	Показатели
Отзывчивый поставщик	Своевременная поставка (дифференцированная по клиентам)	Технологическая состоятельность	Время выполнения заказ
Преференциальный поставщик	Доля в поставках (то же)	Продуктовый фокус	% продуктов стоставляющих 80% от продаж
Деловой партнер	Количество разработок под заказчика	Эффективность ОКР	Стоимость разработки
		Состоятельность производства	Фондоотдача П.С.С. цд. пр. Оборот НП

Цели	Показатели
Техническое лидерство	Время разработки
Техническая восприимчивость	Время техн. и экон. освоения пр-ва
Рыночная восприимчивость	Продуктовые инновации по сравнению с конкурентами

Стратегическая карта: синтез



Часть 2. Качественные инструменты экономического анализа

Какие инструменты для анализа качественной информации необходимо владеть, чтобы сделать хорошее диссертационное исследование по специальности 08.00.05 и полезно знать для других экономических специальностей?



Модель

Ключевой и обязательный инструмент анализа



Модели анализа сложных систем

- ▶ Концептуальная модель описывает состав и связи между концепциями, отражающими существенные свойства сложной системы
- ▶ Логическая модель описывает связи между частями сложной системы
- ▶ Эмпирическая модель используется для сбора и анализа информации о свойствах и поведении сложной системы

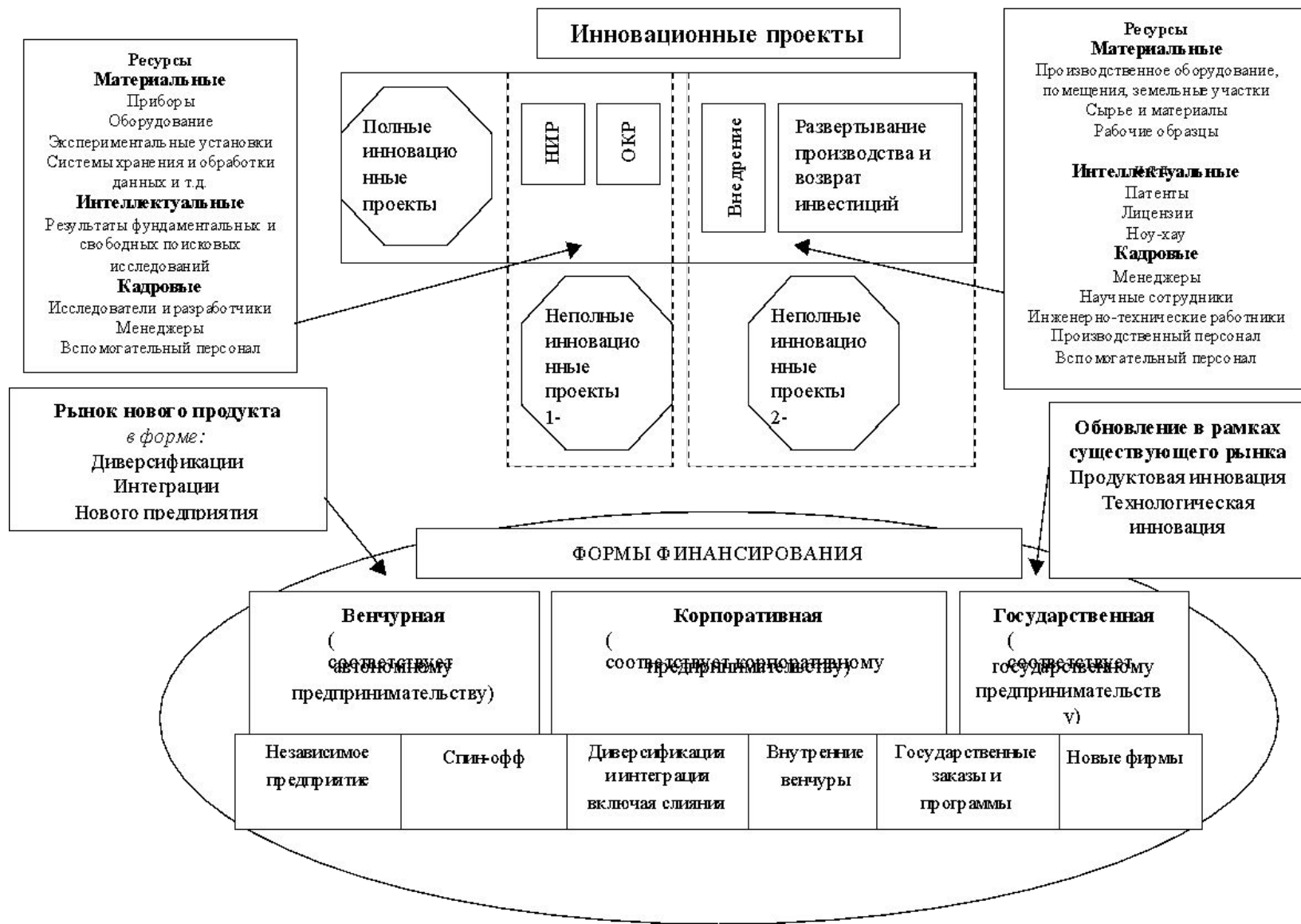
Концептуальная модель

Модель аналитической структуры РОП

Источник: Карлик А., Платонов В.
Аналитическая структура ресурсно-ориентированного подхода. Часть 1 // Проблемы теории и практики управления. 2013. № 6-7. С. 26-37



Модель финансирования инновационных проектов

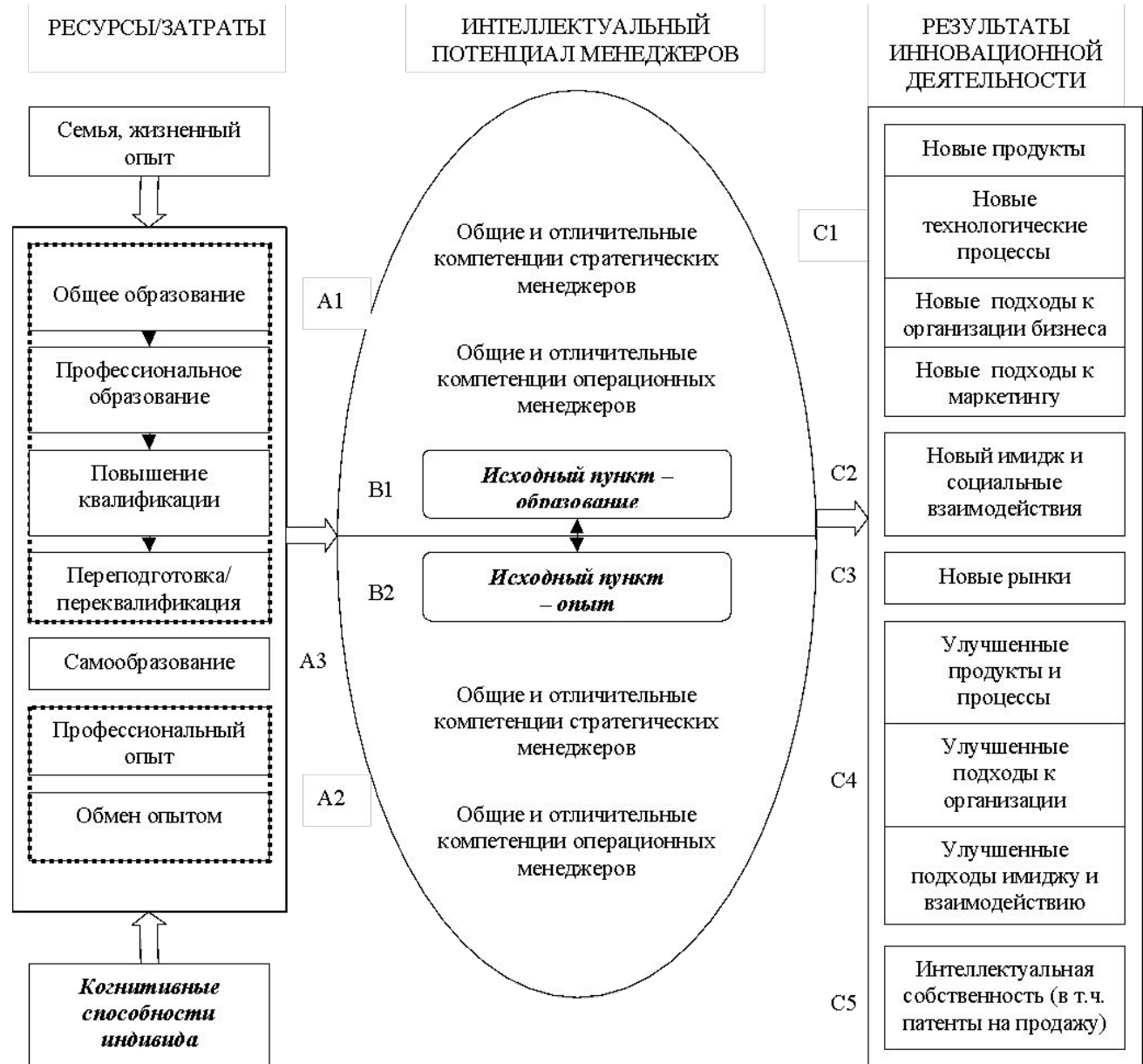


Источник: Платонов В. В. *Стратегия ресурсного обеспечения инновационной деятельности.* -СПб.: Издательство СПбГУЭФ, 1999

Логическая модель

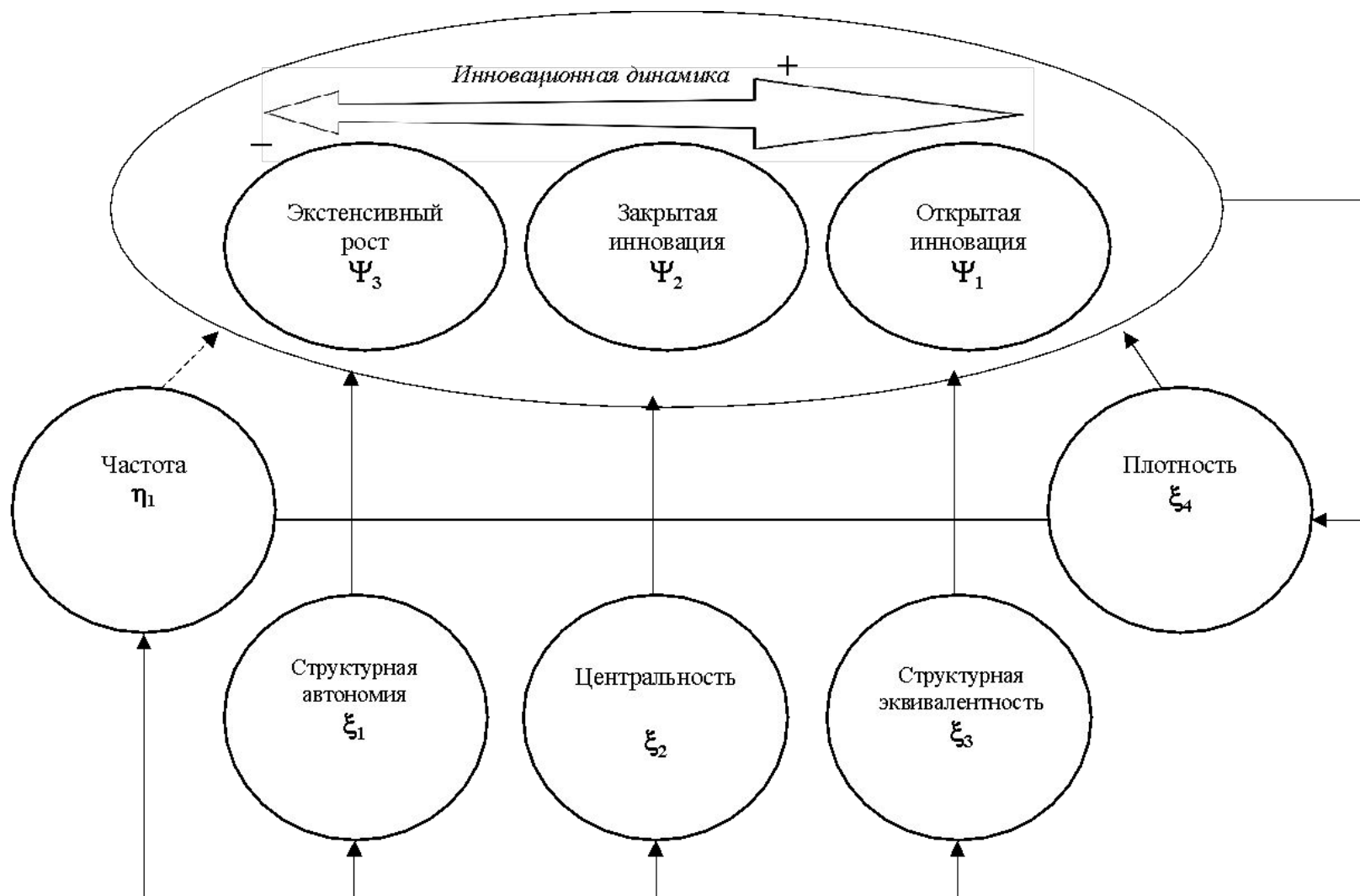
Модель сравнительного исследования интеллектуального потенциала руководителей различного уровня

Источник: Карлик А.Е.,
Платонов В.В.,
Тихомиров Н.Н.,
Воробьев В.П., Ковалева
А.С. Управление
интеллектуальными
ресурсами инновационно-
активных предприятий-
СПб.: Изд-во: СПбГЭУ,
2013, стр.96



Эмпирическая модель

Модель влияния кооперационных трансграничных сетей на динамику инновационной деятельности



Источник: Платонов В.В., Бергман Ю.П., Хултин Т. Влияние трансграничных кооперационных сетей на динамику инновационной деятельности в приграничных регионах // М.: Финансы и бизнес. - 2010 - № 1, с.47-64

Алгоритмы

Алгоритмизация процедуры

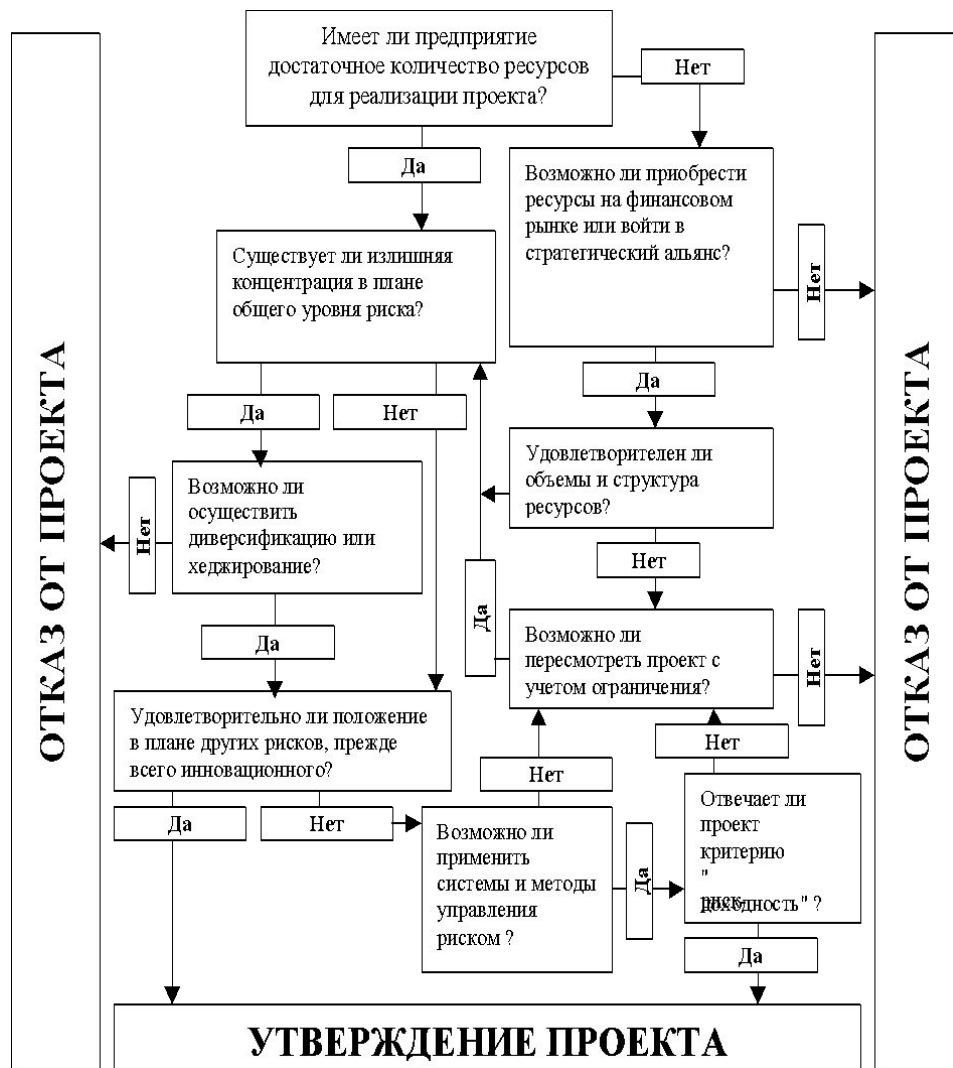
Как аналитический инструмент:

Разложение процесса принятия решения на составные части, с последующим определением последовательности (порядка) принятия решений, выделением альтернатив (либо, либо) и итераций (повторяющихся циклических решений)

NB: Алгоритм как управленческий документ: набор инструкций, описывающих порядок действий исполнителя для достижения результата решения задачи за конечное число действий.

Алгоритм принятия решения с учетом риска и ресурсного ограничения

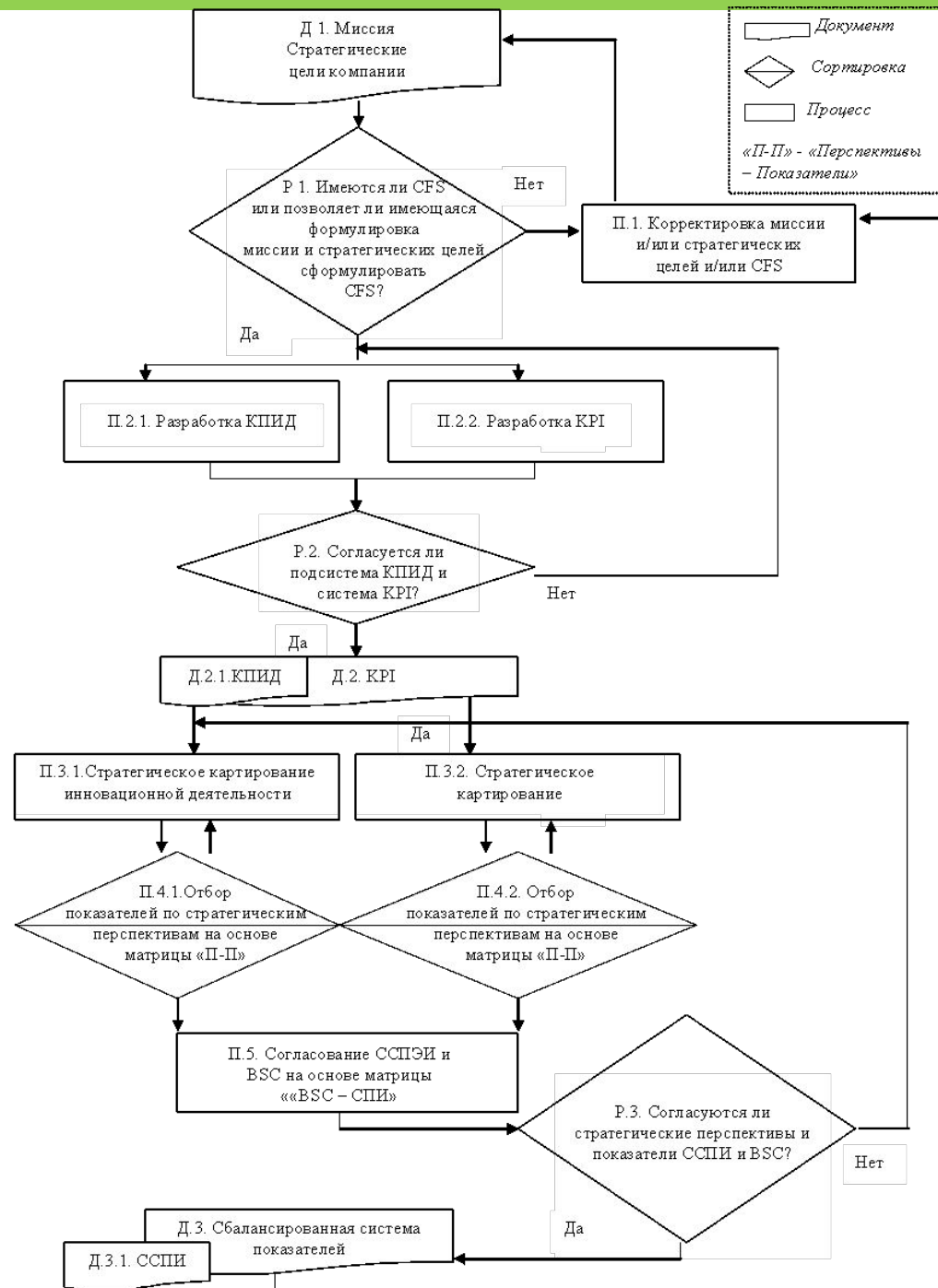
Найдите итерации и альтернативы



Источник: Платонов В. В. Стратегия ресурсного обеспечения инновационной деятельности. -СПб.: Издательство СПбГУЭФ, 1999. стр. 104

БЛОК-СХЕМА алгоритма стратегической оценки с использованием ССПИ и стратегического картирования инновационной деятельности

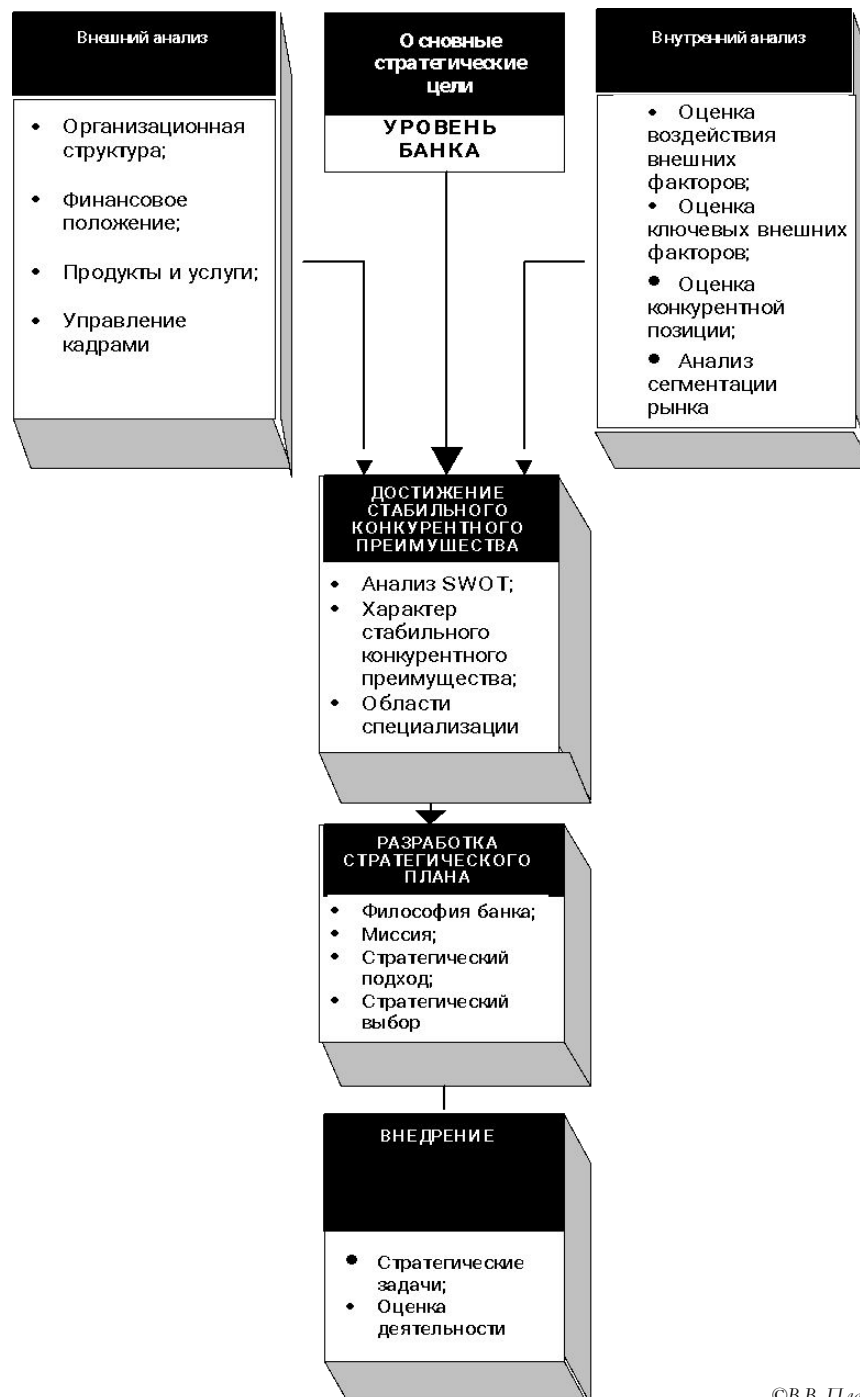
Источник: Платонов В.В., Овсянко К.А., Айрапетова А.Г., Дюков П.П. *Стратегическая оценка деятельности инновационно-активных предприятий/ под редакцией А. Е. Карлика* - СПб: Издательство СПбГУЭФ, 2012 Стр. 132



Что появилось нового?
Найдите итерации

Элементы стратегического планирования банковской деятельности

Источник: *Банковское дело: стратегическое руководство* под ред. Платонова В.В., Хиггинса М. Дж., М.: Изд-во Консалтбанкир 1998, стр. 22



Почему данную последовательность действий нельзя назвать алгоритмом?

Бизнес-обзор

Бизнес-обзор

- ▶ (от англ. Business survey) представляет собой методологию сбора и анализа эмпирической информации
- ▶ В более узком понимании модель анализа информации, собранной в письменной и устной форме относительно важных аспектов деятельности экономических субъектов.
- ▶ Методический инструментарий реализации бизнес-обзора состоит из экономических и социологических методов сбора и обработки данных (например, для изучения удовлетворенности потребителей тем или иным продуктом или услугой или проверкой научной гипотезы).

Методический инструментарий бизнес-обзора

▶ Интервьюирование

Структурированное интервью - это направленная беседа, когда заранее определяется порядок следования вопросов, предлагаемых респонденту, либо порядок подачи тематических областей

▶ Анкетирование

Сбор информации в письменной форме для сбора данных, соответствующим переменным эмпирической модели

Методический инструментарий бизнес-обзора

- ▶ Целью является получение ответов на вопросы для сбора информации, соответствующей эмпирической модели
- ▶ Меры (показатели), раскрывающие переменные эмпирической модели

Самостоятельное задание: разработка системы показателей для качественного анализа

Почему мы выбираем именно данный инструмент?

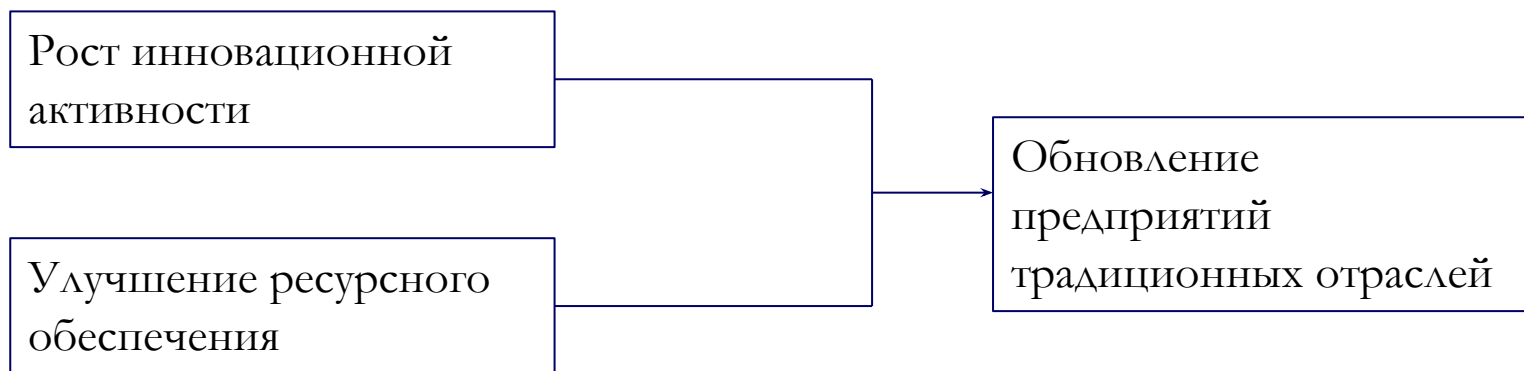
Самостоятельное задание: практическая и научная проблема

Без них хорошей научной работы не выйдет

Практическая проблема: предприятия традиционных отраслей не обновляются, предприятия исчезают, моногорода погибают или поглощают деньги госбюджета

Научная проблема: науке непонятно, что определяет успех обновление предприятий традиционных отраслей

Самостоятельное задание: эмпирическая модель



Самостоятельное задание: задача

- ▶ Используя прилагаемый теоретический материал, придумайте качественные показатели (сформулируйте соответствующие вопросы) для сбора данных по переменным эмпирической модели
- ▶ В данном случае, не имеет значение инструмент сбора данных, – структурированное интервью или анкета

Часть 3. Аналитические методы для научной работы для публикаций в международных научных журналах

Какие аналитические инструменты требуются, чтобы рассчитывать на публикацию в международных журналах уровня не ниже, включенных Scopus Web of science?

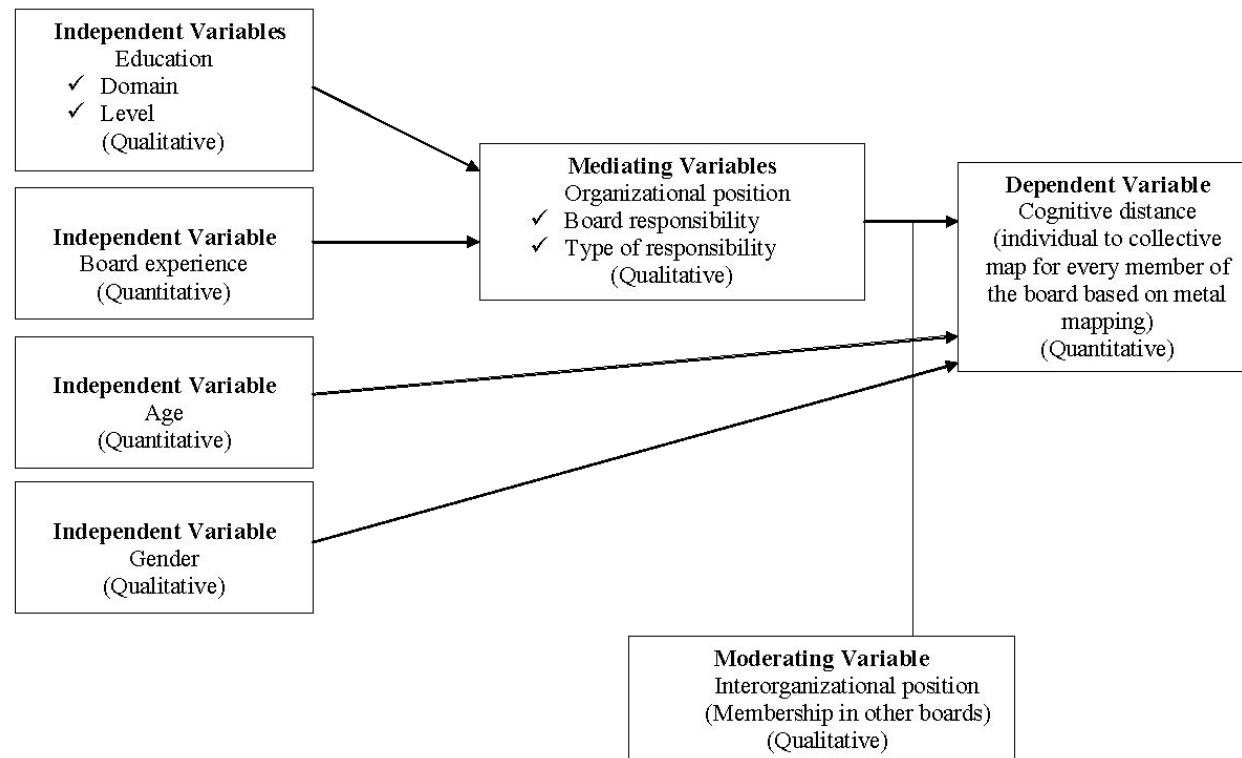
Основные моменты

- ▶ Требуются эмпирические данные
- ▶ Требуется анализ эмпирических данных
- ▶ Как правило требуются количественные данные и современные методы анализа количественных данных (прежде всего, регрессионный анализ)
- ▶ Чем сложнее количественные («математические») методы, тем меньше требования к уникальности данных
- ▶ И наоборот – и тогда, требуется бизнес-обзор
 - ✓ Если Вам кажутся сложными количественные методы, то есть качественные методы ... но они возможно покажутся еще сложнее

Методология исследований для международных журналов

- ▶ Тестирование гипотез – аналитический метод является доминирующим т.к. научное знание – это доказательное знание
- ▶ Исследование конкретных случаев. Построение теории и формулирование гипотез
- ▶ Поисковые исследования

Тестирование гипотез: эмпирическая МОДЕЛЬ



Jukka-Pekka Bergman, Pasi Luukka, Alexander Karlik, Vladimir Platonov, Ari Jantunen, Anssi Tarkiainen (forthcoming)

Структура аналитического исследования в международной научной статье

1. ВВЕДЕНИЕ

Исследовательская проблема

2. ТЕОРЕТИЧЕСКАЯ ЧАСТЬ

2.1. Обзор литературы с выделением основных концепций и полученных результатов

2.2. Формулирование гипотез.

2.3. Концептуальная модель (опционально)

Например 1: Когнитивное разнообразие обуславливает более высокий темп организационных изменений

3. МЕТОДОЛОГИЯ

3.1 Особенности организации

Например, предприятия, отрасли, организационного подразделения и роли рассматриваемой проблематики

3.2. Построение выборки

3.3. Данные (переменные и меры)

Эмпирическая модель

Зависимые переменные

Независимые переменные

4. РЕЗУЛЬТАТЫ АНАЛИЗА

в экономике и управлении предприятием, как правило регрессионный анализ

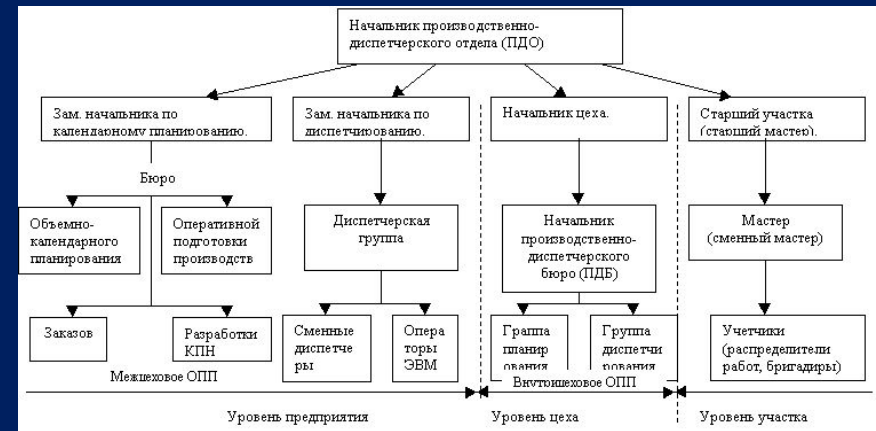
4. ДИСКУССИЯ

5. ССЫЛКИ

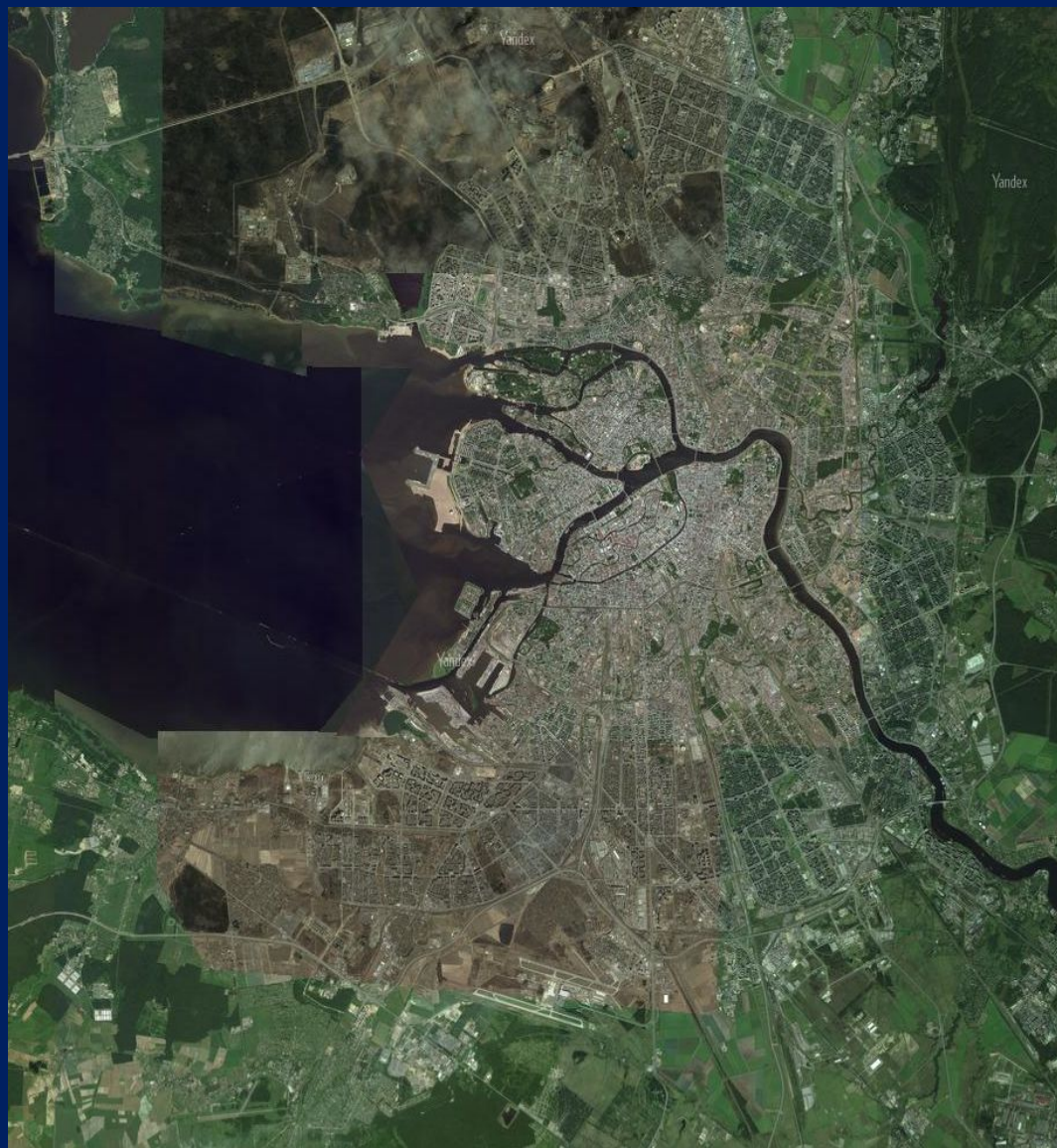
В качестве заключения

Своеобразие исследований в области ЭКОНОМИКИ И МЕНЕДЖМЕНТА

Реализуя методические разработки в этой области мы создаем конструкты, в отличие от реальных объектов, которые создают в естественных и общественных науках

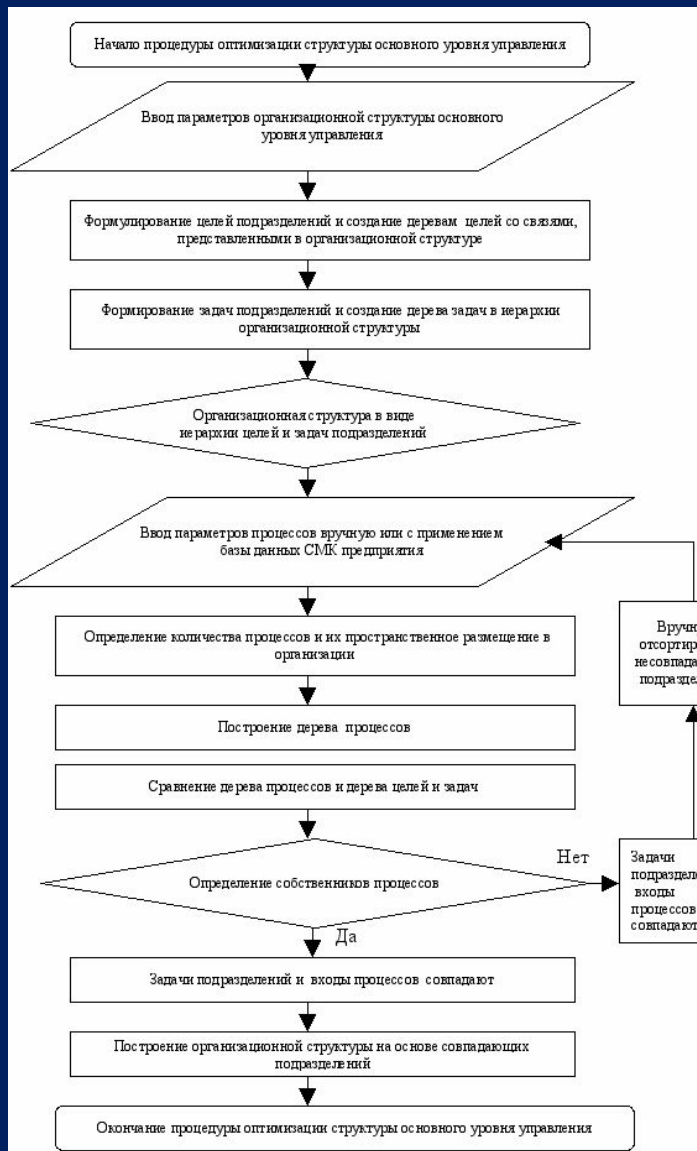


Реальный объект



КОНСТРУКТ





Литература

А.Е. Карлик, В.В. Платонов. **Современные направления исследования экономики предприятия и управления инновациями : учеб. пособие для аспирантов.** - СПб. : Изд-во СПбГЭУ, 2013. - 101 стр.

Монографии, учебные пособия и статьи указанные в ссылках к иллюстрациям на слайдах данной презентации

<http://innovations2005.narod.ru>

далее [Аспирантам](#)