



**Лекция.  
Сбережение потребления и  
инвестиции.**

- 
1. Потребление, сбережение и инвестиции.
  2. Кейнсианская модель макроэкономического равновесия: «кейнсианский крест»



## **2. Кейнсианская модель макроэкономического равновесия: «кейнсианский крест»**

# Кейнсианская модель макроэкономического равновесия

- модель равновесия «национальный доход—совокупные расходы»
- или «доходы—расходы»
- или «кейнсианский крест»
- Используется при анализе влияния макроэкономической конъюнктуры на национальные потоки доходов и расходов.

# Условия равновесия в кейнсианской модели

равновесие достигается только тогда, когда планируемые расходы (совокупный спрос) равны национальному продукту (совокупное предложение)

# Потребление как составная часть совокупного спроса

- **потребление** - затраты населения на товары и услуги конечного потребления
- **$C = f(Y)$ ,**
- где  $C$  – потребление;
- $Y$  – доход.

# Сбережение

- **сбережение** - часть дохода, которая не потребляется
- **$S = f(Y)$ ,**
- где  $S$  – сбережения;
- $Y$  – доход.

# Средняя склонность к потреблению

- средняя склонность к потреблению (average propensity to consume — APC) показывает, какая часть располагаемого дохода используется на потребление

$$APC = \frac{\text{потребительские расходы}}{\text{располагаемый доход}} = \frac{C}{Y}$$



# Средняя склонность к сбережению

- средняя склонность к сбережению (average propensity to save — APS), показывает, какая часть располагаемого дохода используется на сбережения

$$APS = \frac{\text{сбережения}}{\text{располагаемый доход}} = \frac{S}{Y}$$

# Предельная склонность к потреблению

- предельная склонность к потреблению (marginal propensity to consume — MPC) показывает, какая часть прироста дохода используется на прирост потребления

$$MPC = \frac{\text{Изменения в потреблении}}{\text{располагаемый доход}} = \frac{\Delta C}{\Delta Y}$$

# Предельная склонность к сбережению

- предельная склонность к сбережению (marginal propensity to save — MPS), показывает, какая часть прироста дохода используется на прирост сбережения

$$\text{MPS} = \frac{\text{Изменения в сбережении}}{\text{Изменения в доходе}} = \frac{\Delta S}{\Delta Y}$$

# Функции потребления и сбережения

- **Функция потребления:**

$$C = C + MPC (Y - T), \text{ где}$$

$C$  - автономное потребление,

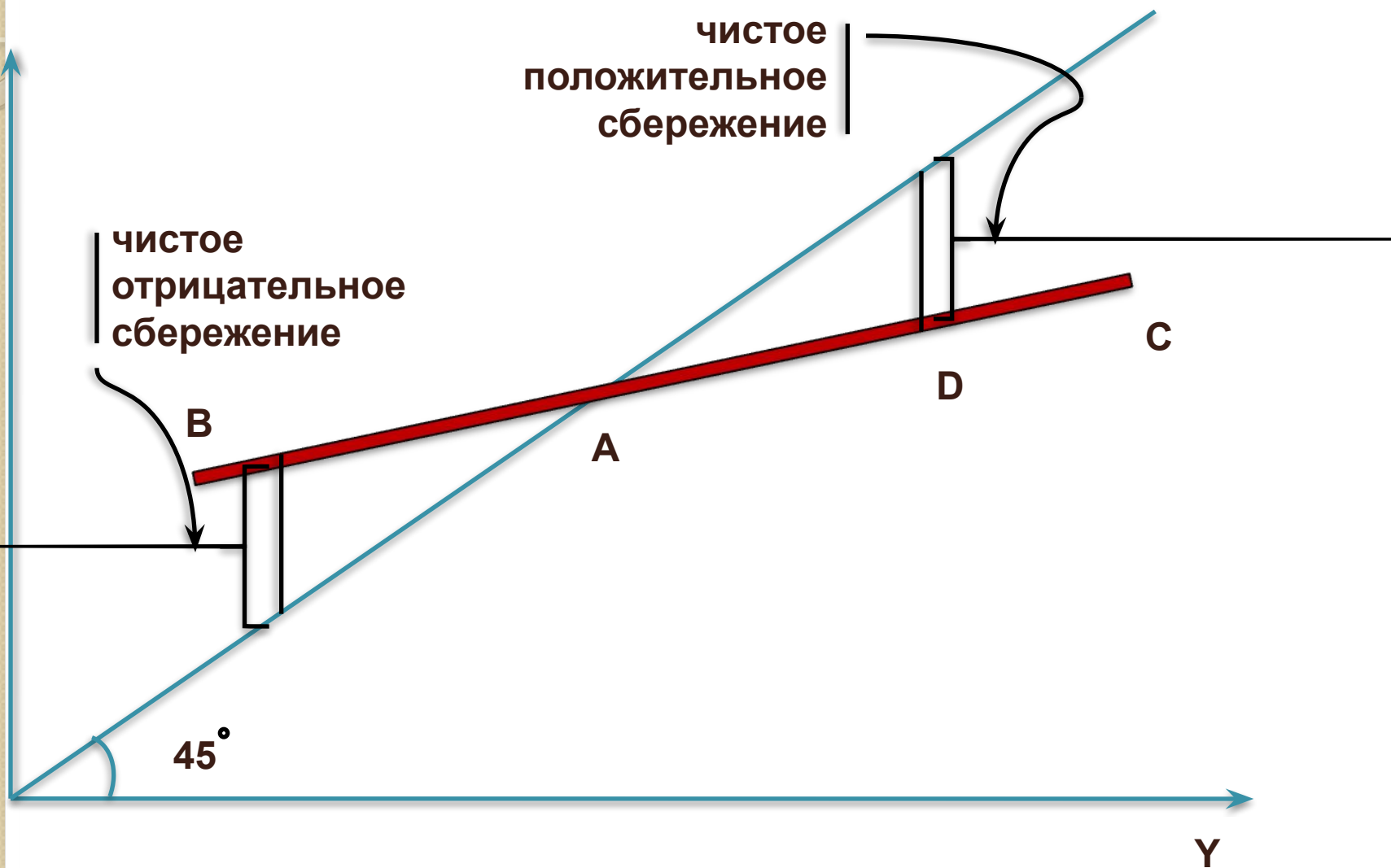
$T$  - налоговые отчисления.

- **Функция сбережения:**

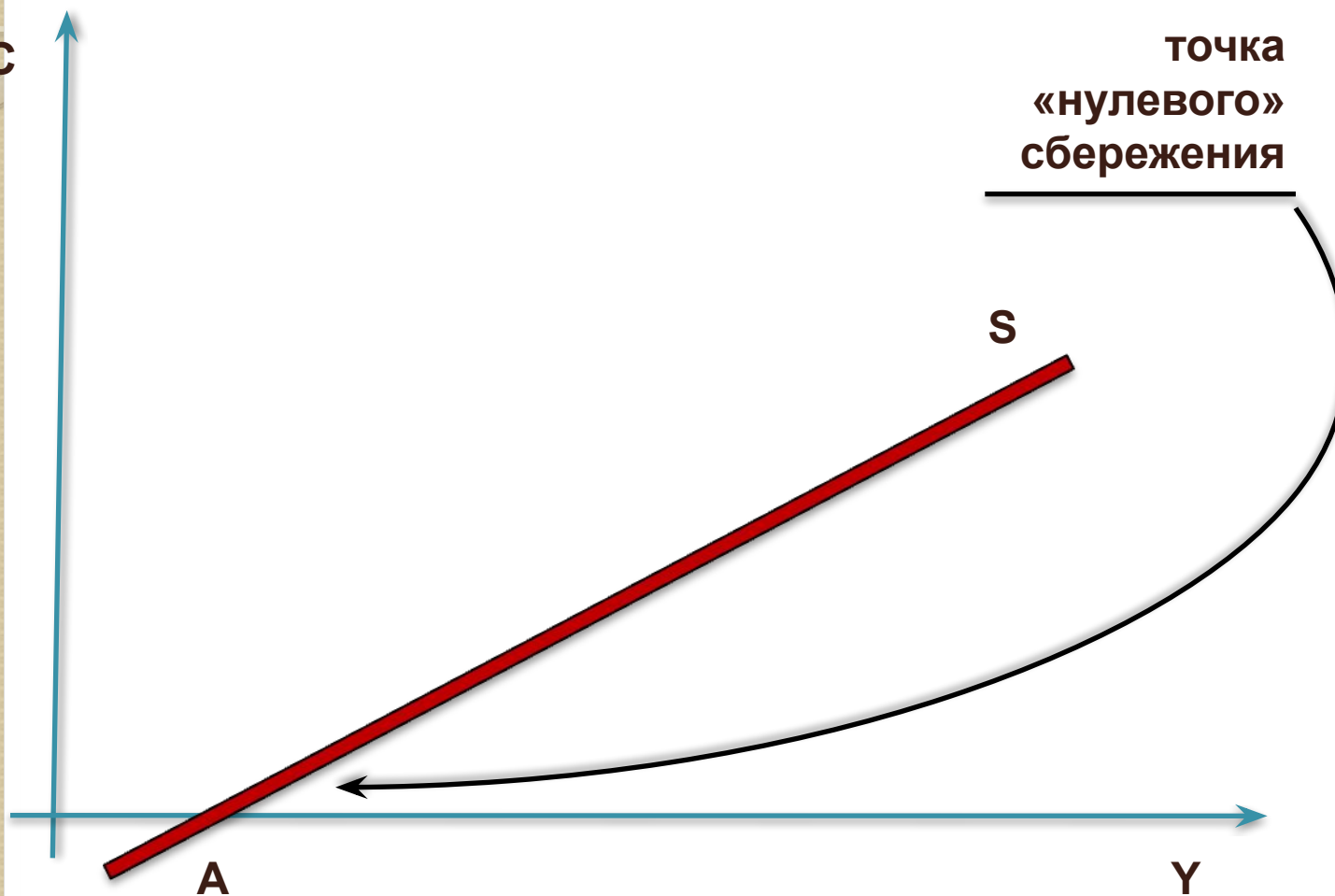
$$S = S + MPS (Y - T), \text{ где}$$

$S$  - автономные сбережения

# График склонности к потреблению



# График склонности к сбережениям



# Инвестиции как компонент совокупного спроса

- **Инвестиции (I)** - вложения в прирост реального капитала общества

## Основные факторы:

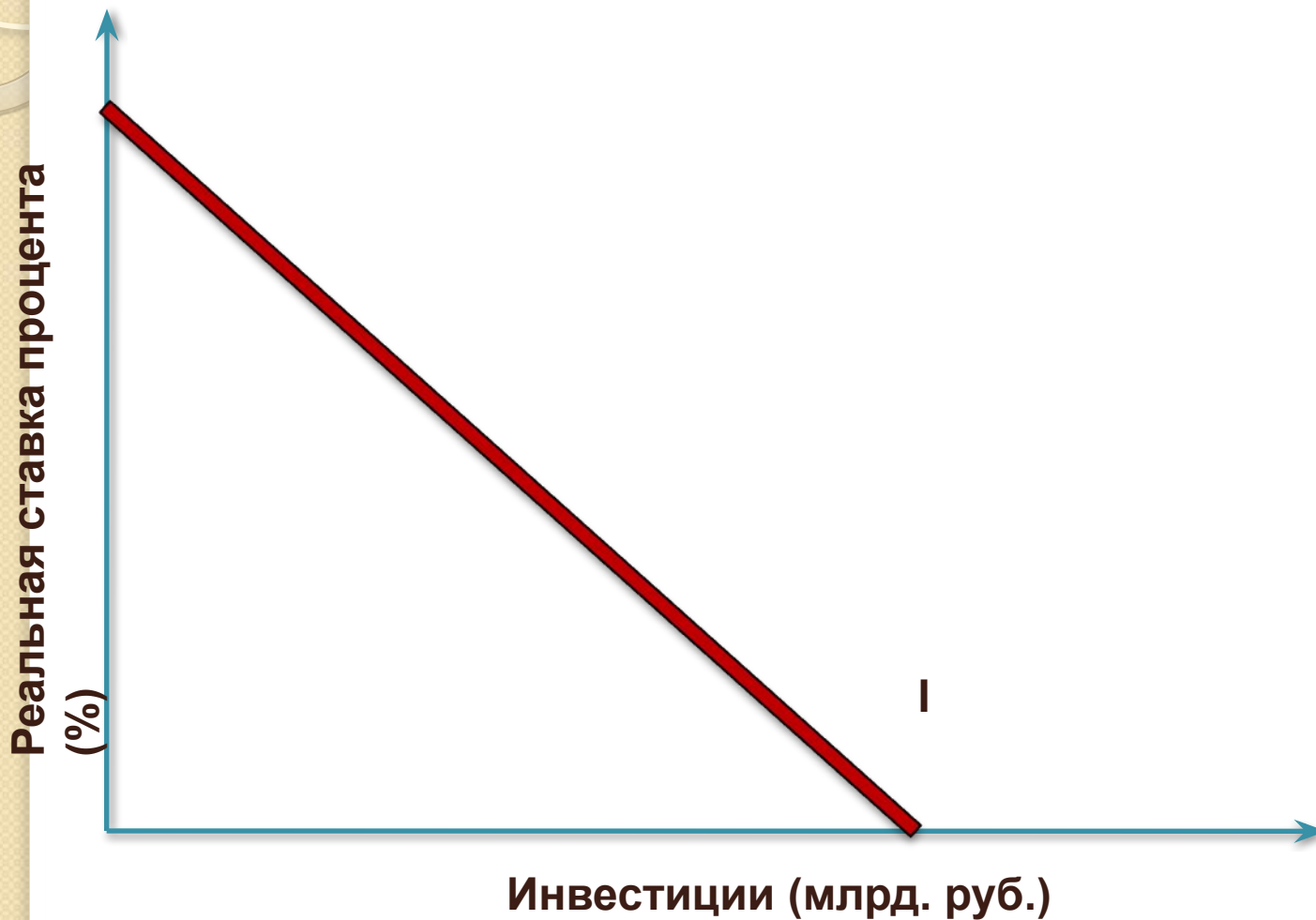
- ожидаемая норма чистой прибыли, которую предприниматели рассчитывают получать от расходов на инвестиции
- ставка процента

# Кривая инвестиционного спроса

- показывает зависимость инвестиций от реальной процентной ставки
- зависимость отрицательная, поэтому кривая инвестиций имеет нисходящую форму



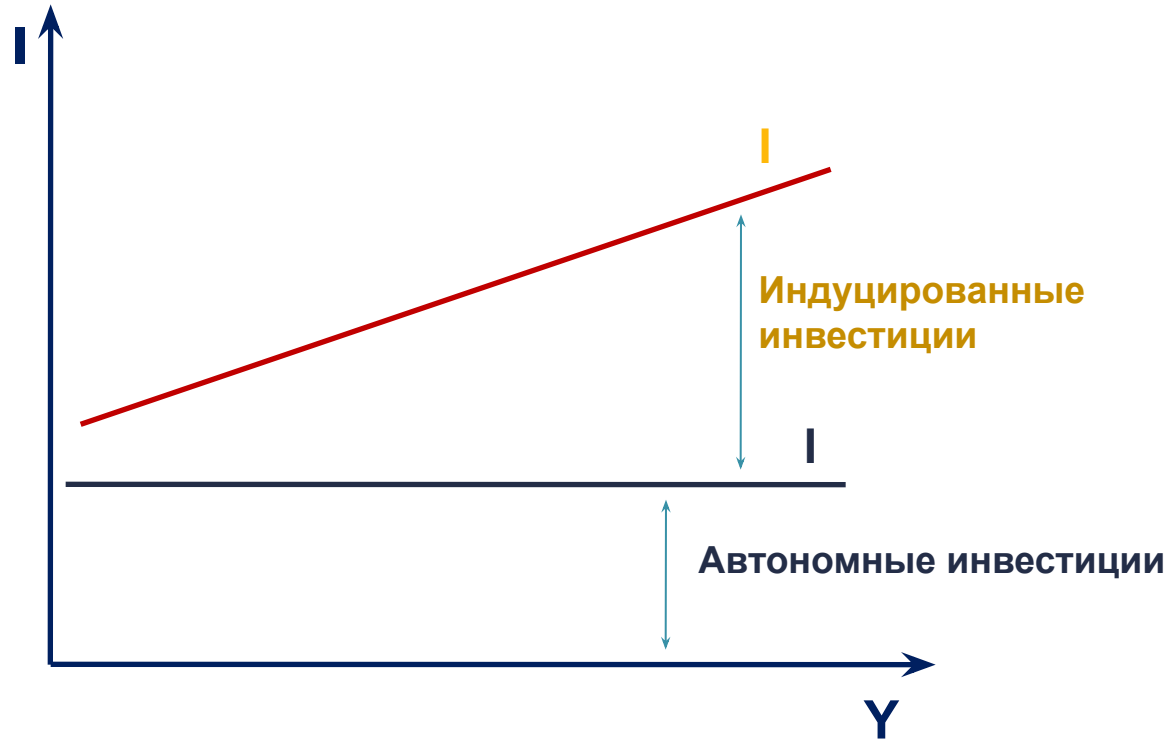
# Кривая инвестиций



# Виды инвестиций

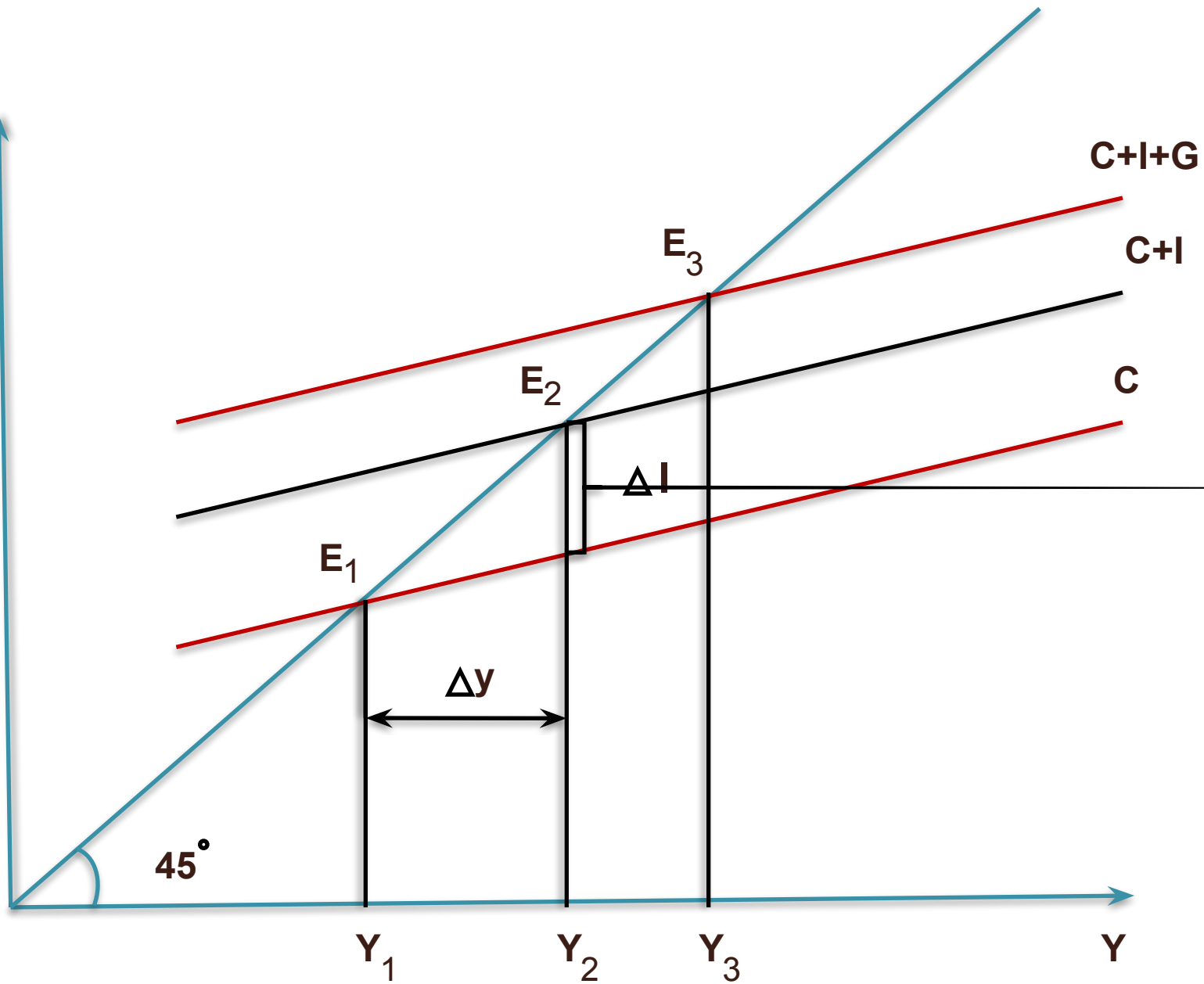
- Автономные инвестиции (запланированные) - определяются внешними факторами, их величина не зависит от национального дохода
- Стимулируемые (производные, индуцированные) – величина инвестиций зависит от колебаний дохода

# Графический анализ



# Государственные расходы как компонент совокупного спроса

- Государственные расходы ( $G$ ) – денежные средства на закупки государством на рынках благ



# Мультипликатор

- Любое изменение расходов, составляющих совокупный спрос, — потребительских, инвестиционных, государственных приводит в действие т.н. мультипликативный процесс, выражающийся в превышении приращения реального национального дохода над приращением автономного спроса.

# Простейшая модель мультипликатора

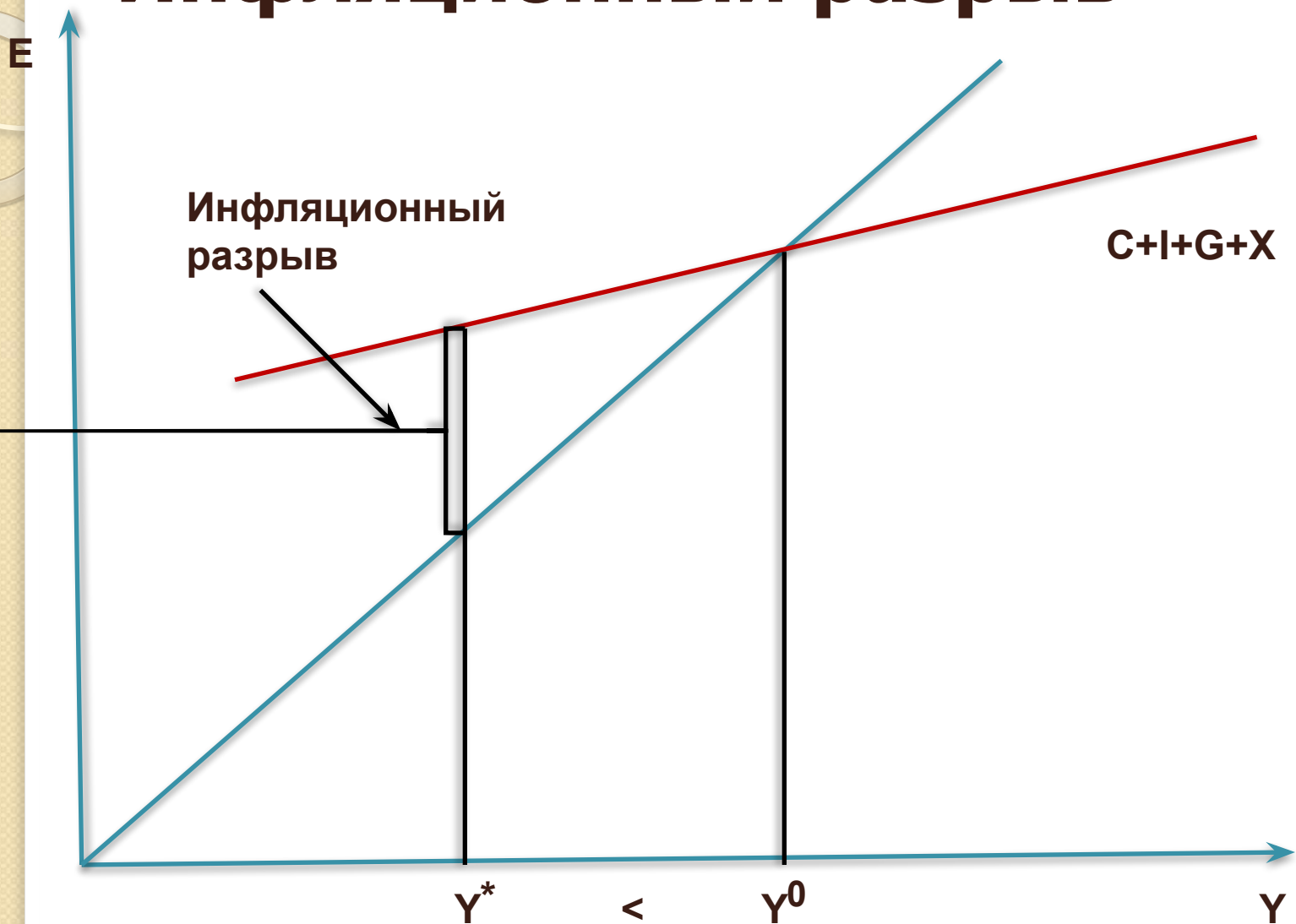
- $M_p = \Delta Y / \Delta E$ ,
- где  $\Delta Y$  — прирост национального дохода (продукта)
- $\Delta E$  — прирост совокупных расходов
- $M_p$  — числовой коэффициент, именуемый мультипликатором

# Инфляционный разрыв

- равновесный объем производства больше потенциального
- Спрос на товары превышает размеры того, что экономика может произвести, в результате начинают расти цены.



# Инфляционный разрыв

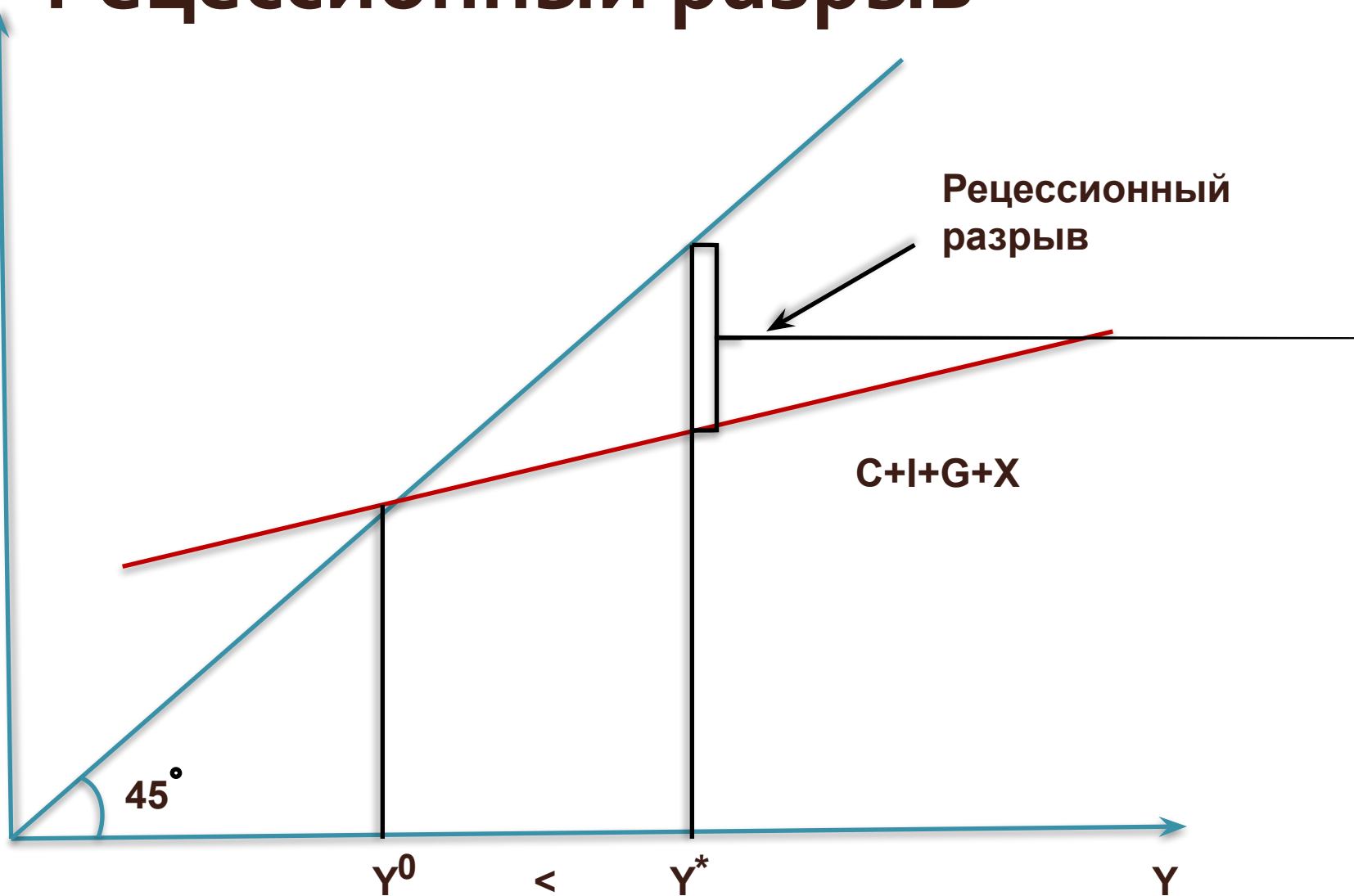


# Рецессионный разрыв

- равновесный объем производства меньше потенциального
- Рецессионный разрыв — это ситуация, при которой совокупные расходы недостаточны для достижения объема производства на уровне полной занятости ( $Y^*$ ), и равновесие устанавливается на уровне, далеком от потенциального ( $Y^o < Y^*$ )

# Рецессионный разрыв

E



- 
- Спасибо за внимание