

# АНТИЧНАЯ КУЛЬТУРА

Античностью называется полуторатысячный период от возникновения в 1 тыс до н.э. Древней Греции до гибели Римской империи в V в. н.э.

Античной культурой называют культуру Древней Греции Древнего Рима в соответствующий исторический период.

- 1. Эгейская (крито-микенская культура) – III-II тыс. до н. э.**
- 2. Культура Древней Греции – XI-I вв до н.э.**
  - гомеровский период – XI-VII вв до н.э.
  - архаический период – VII-VI вв до н.э.
  - классический период – V-IV вв до н.э.
  - эллинистический период – IV- I вв до н. э.
- 3. Культура этрусков - VIII-VI вв до н.э.**
- 4. Культура Древнего Рима - V в. до н.э.- V в. н.э.**
  - период республики V – I вв. до н.э.
  - период империи I в. до н.э. – V в. н.э.

# Эгейская культура. Крит. Микены.

Эгейское искусство, которое иногда называют крито-микенским, — плод культуры, возникшей в бронзовый век в бассейне Эгейского моря: на островах этого моря, в материковой Греции (на полуострове Пелопоннес) и на западном побережье Малой Азии. Главным центром его был Крит, а затем — Микены.



# ЭГЕЙСКАЯ КУЛЬТУРА

## КРИТСКАЯ (минойская)

Остров Крит  
Города Кносс, Фест



## МИКЕНСКАЯ (ахейская)

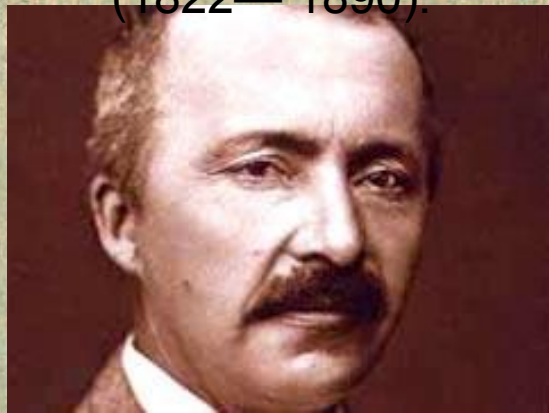
Материковая Греция  
города Микены, Тиринф

Малая Азия  
город Троя



- д\з
1. Вам наверняка знакома фраза «*Платон мне друг, но истина дороже*». Кто и по какому поводу её произнёс?
  2. В каких греческих легендах и мифах упоминается остров Крит?

Микены достигли наивысшего подъема между XVI и XIII в. до н. э., значит, процветали и после крушения Крита, где, по-видимому, возникло эгейское искусство. Но Микены были раскопаны до критских дворцов, и потому человека, открывшего Микены, следует считать первооткрывателем эгейского культурного мира. Этот человек — немец **Генрих Шлиман** (1822— 1890).



Увлеченность его принесла успех делу, в которое, кроме него, долго никто не верил. Еще ребенком Генрих Шлиман объявил отцу: — Я не верю, что ничего не осталось от Трои. Я найду ее. И нашел... Но до этого он еще совершил много дел. Сын скромного пастора, оставшегося под конец жизни без всяких средств, Генрих Шлиман был вынужден бросить школу, чтобы зарабатывать на пропитание. Затем он мало-помалу преуспевает в коммерции, становится обеспеченным человеком и, наконец, наживает значительное состояние. Другим его достижением в это время было знание языков. По своей собственной системе он изучает язык за языком. Знание языков помогло Шлиману в его торговых операциях, а нажитые им миллионы позволили ему приступить к осуществлению заветной мечты: из-под пластов земли, нагроможденных тысячелетиями, открыть развалины великого города вместе с сокровищами его царя. Он приступил к раскопкам в месте, которое наиболее соответствовало описаниям Гомера. То был Гиссарлыкский холм на малоазиатском побережье Эгейского моря. Он нашел золотой клад, решил, что это сокровища царя Приама, и объявил, что нашёл Трою.



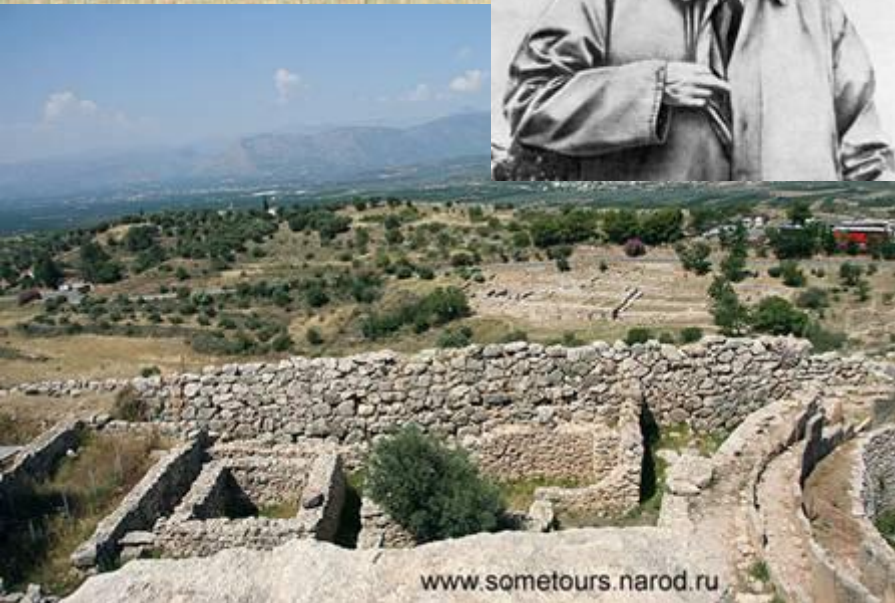
Впоследствии оказалось, что Шлиман ошибся: град Приама лежал выше того, который он принял за Трою. Но подлинную Трою, хоть и сильно попортив ее, он все же откопал. Найденный же Шлиманом клад принадлежал царю, жившему за тысячу лет до Приама. А затем Шлиман отправился на Пелопоннес, опять-таки следуя указаниям Гомера, чтобы открыть Микены, где царствовал некогда победитель троян, вождь ахейцев и предводитель союзного войска, «владыка мужей» Агамемнон.



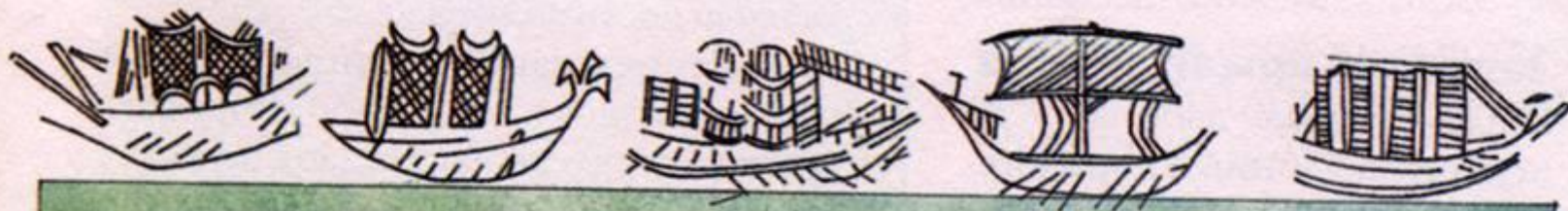
Шлиман откопал Микены и нашел там в царских могилах сокровищницу с грудой бесценных золотых украшений. Быть может, не самого Агамемнона, но Шлиман мог объявить с полным правом: **«Я открыл для археологии совершенно новый мир, о котором никто даже и не подозревал».**

Славы Шлиман достиг беспрецедентной, можно сказать, что он был одним из самых знаменитых людей своего времени.

А на Крите английский археолог **Артур Эванс** продолжил и завершил его дело.



# ШЕДЕВРЫ ЭГЕЙСКОЙ АРХИТЕКТУРЫ

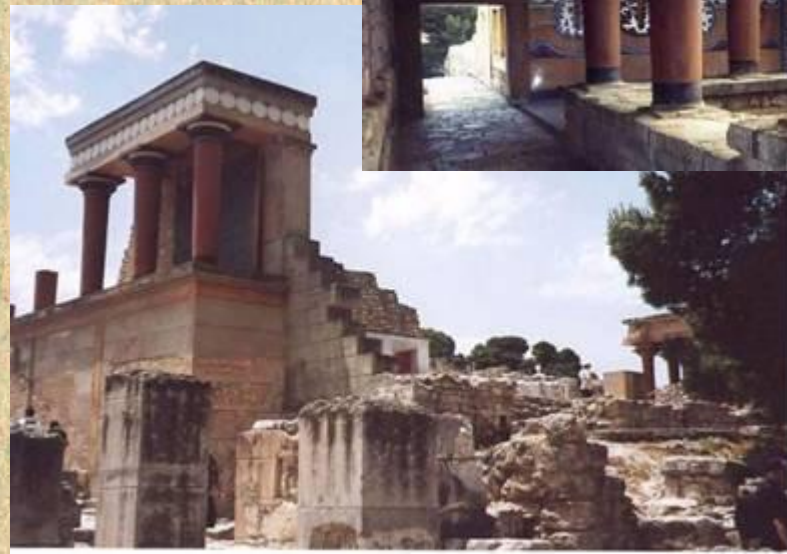


## МИНОЙСКИЙ КРИТ

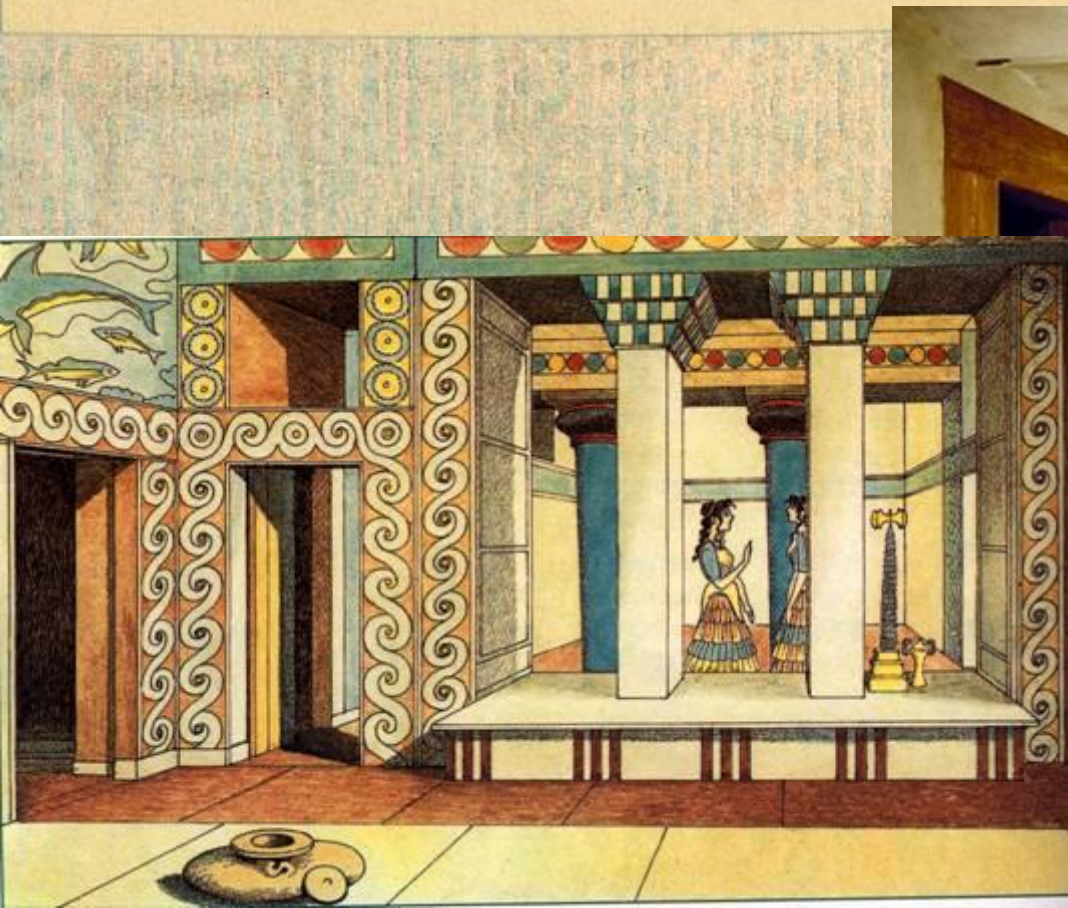


# Кносский дворец

В начале II тыс. до н. э. на Крите строили много дворцов. Дворец представлял собой большую группу построек, возведенных вокруг внутреннего двора и предназначенных как для религиозных, так и для светских надобностей. Дворец мог служить резиденцией правителя и центром управления всей области. Он был одновременно и городом, и крепостью. Дворцы были в нескольких критских городах: [Кноссе](#), Фесте, Гурнии, Мали и Като-Заро. Для всех критских дворцов характерен целый ряд **общих черт**. Внутренний двор представлял собой прямоугольник со сторонами 52 на 28 метров. Почти все дворцы ориентированы по сторонам света — их внутренний двор вытянут с севера на юг. Каждый дворец ориентирован на «священную гору», хорошо видимую из него.



Критское искусство избегает неподвижности, тяжелых опор, подчеркнута стабильных конструкций. Несмотря на громадные размеры дворцов и кажущуюся простоту конструкций, эти сооружения довольно сложны. Разнообразные внутренние помещения соединяются между собой самым причудливым образом, а длинные коридоры неожиданно приводят в тупики. Этажи соединяются множеством лестниц. Путешествие посетителя по дворцу — с его контрастами света и тьмы, замкнутости и открытости, сумрака и звучных, сочных красок, беспрестанных подъемов и спусков — напоминает саму жизнь с ее непредсказуемостью и безостановочным движением.



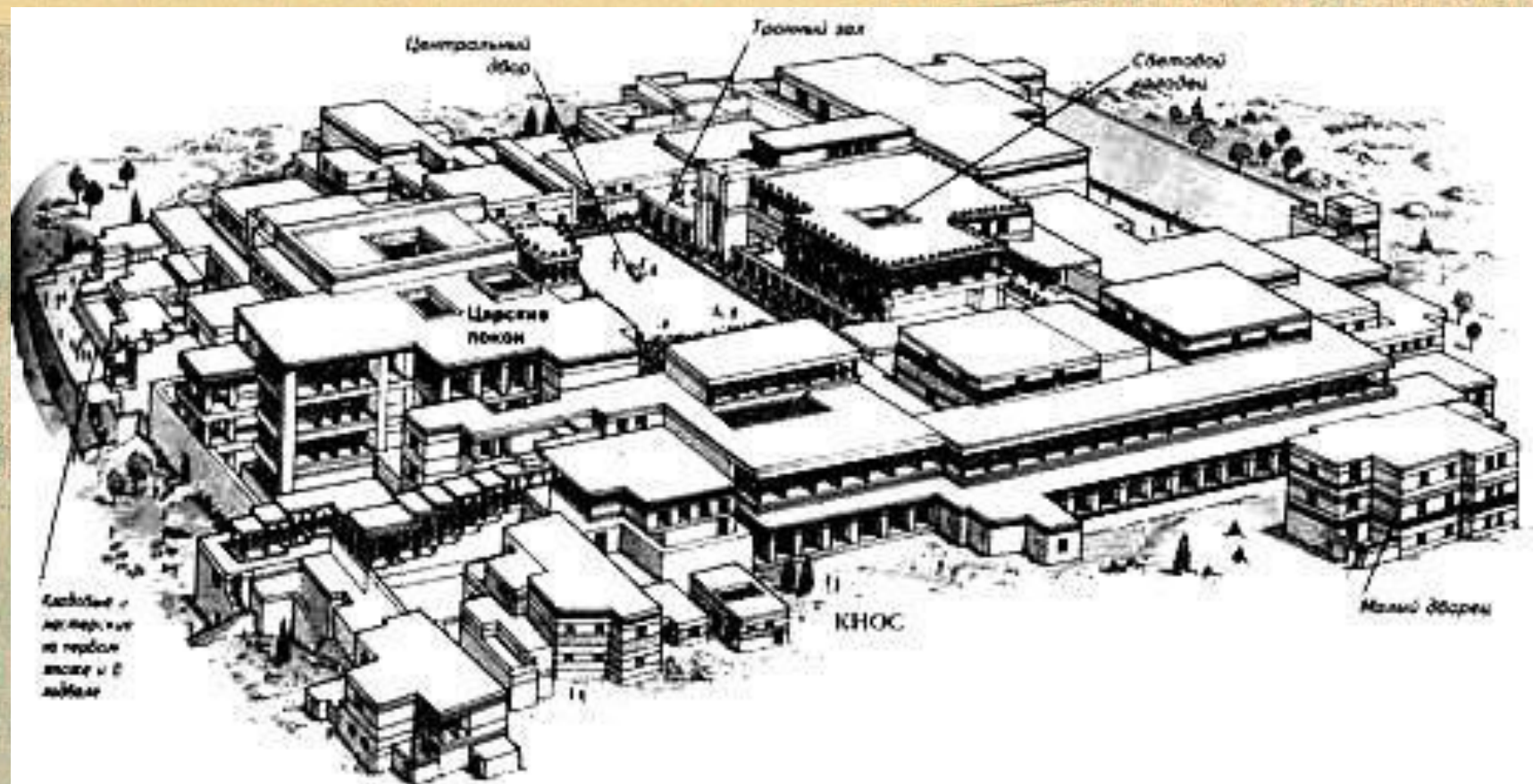


Перед западным фасадом Кносского дворца располагалась театральная площадка для ритуальных сценических действий, там же устраивались многолюдные праздники.

По всей вероятности, дворцы считались земным отражением мест обитания небожителей, к последним причисляли богинь, которым поклонялись в святилищах. В святилищах совершали жертвоприношения, обрядовые трапезы, богам преподносили дары в виде посуды и терракотовых статуэток. Хотя во дворцах жили цари, не исключено, что сооружения эти считались собственностью богинь. Правитель, происхождение которого мыслилось божественным, выступал в роли сына или супруга (а зачастую сына-супруга) богини. Жена правителя была жрицей и представляла богиню в важнейших ритуалах.



В Кносском дворце главный вход, Коридор Процессий, был украшен росписью, на которой богине подносят дары и новое одеяние. Праздники, которые устраивались в связи с началом нового года, были весьма популярны в древности. В Кноссе в шествии дароносцев принимали участие, по большей части, юноши. Они несли драгоценные сосуды и специальный дар — критскую юбку-брюки для «новорожденной» богини. Жрица-богиня принимала дары стоя, держа в обеих руках критские символы власти — двойные секиры (лабрисы), от которых, видимо, и произошло название дворца — **Лабиринт (Дворец Лабрисов)**.



# МИКЕНСКИЕ ДВОРЦЫ

Микенские города, больше напоминающие крепости, строились в уединенных местах, в горах. Обнесенные мощными стенами, они представляют собой настоящие твердыни. Таковы [Микены](#) Микенские города, больше напоминающие крепости, строились в уединенных местах, в горах. Обнесенные мощными стенами, они представляют собой настоящие твердыни. Таковы Микены и [Тиринф](#) на полуострове Пелопоннес, сложенные из огромных глыб природного камня.

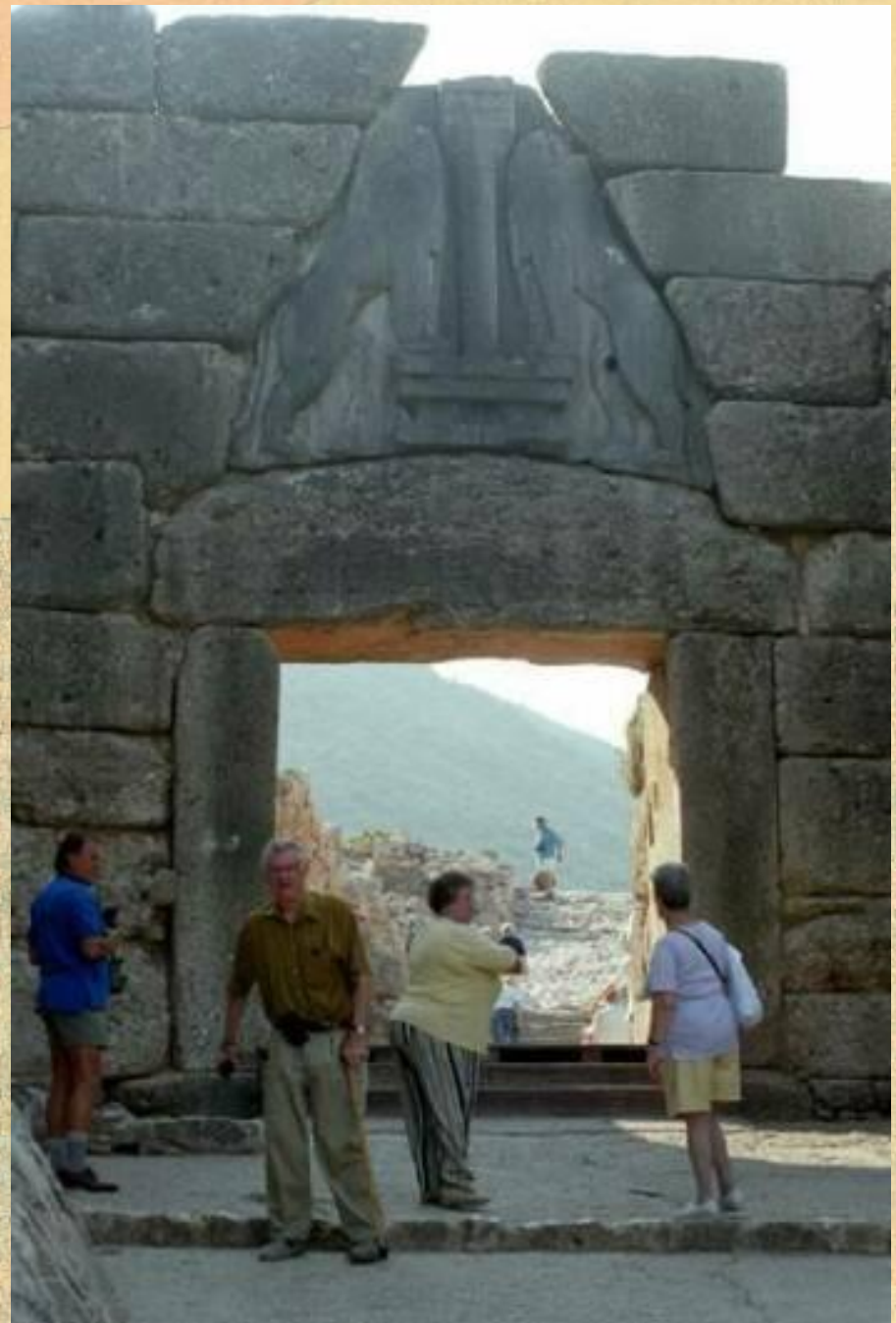
Такая кладка называется «**циклопической**».

Микенские дворцы по своей структуре значительно отличаются от критских — их формы просты и строги. Дворцовое здание представляет собой мегарон — вытянутое в длину сооружение, ориентированное по сторонам света, не имеющее внутреннего двора. Здание состоит из трех основных помещений, нанизанных на





. В XIV в. до н. э. вход в город был оформлен так называемыми **«Львиными воротами»**, украшенными сценой поклонения львов божеству, воплощенному в критской колонне.

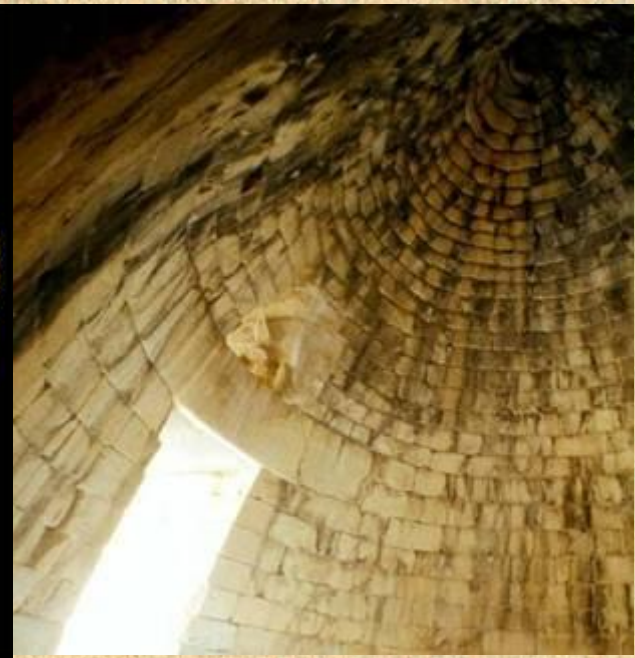


К числу величайших достижений микенского искусства принадлежат памятники погребального искусства. Рядом с микенским дворцом находился царский некрополь (гробница). Некрополь находился ниже уровня дороги и имел форму круга, обнесенного каменным кольцом. В этих некрополях, датируемых XVI в. до н. э., хранились все богатейшие сокровища микенских царей.

В каждом «круге» имеется несколько глубоких шахтовых гробниц, где были погребены члены царского рода. Гробницы имеют прямоугольную форму, сделаны весьма грубо, не имеют даже внутренней обкладки стен камнем. В погребениях найдены золотые маски, сильно стилизованные, но ясно передающие черты микенских правителей. Ярко выраженные индоевропейские черты иногда по-настоящему благородны ([маска Агамемнона](#)).

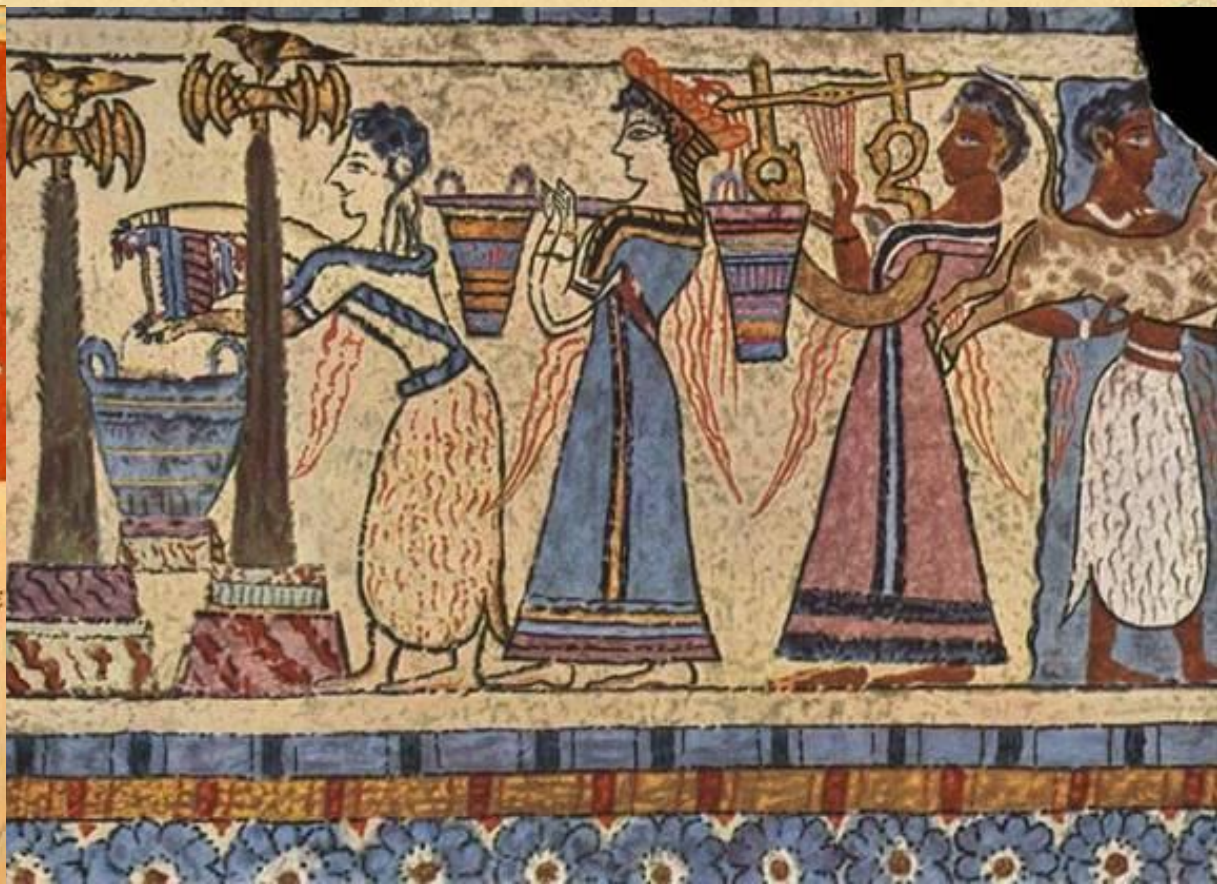


Шахтовая гробница Агамемнона

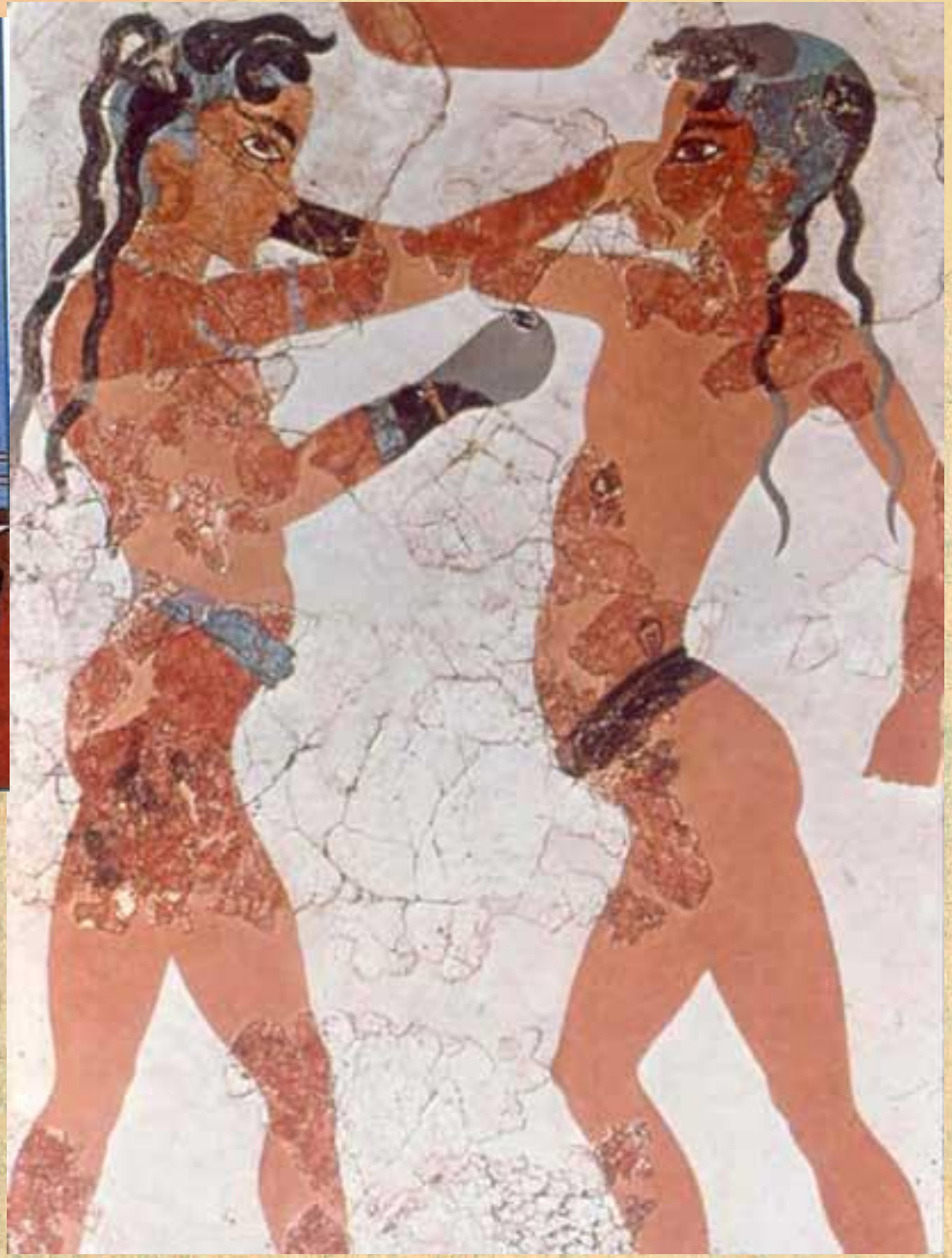


Купольная гробница царя Атрея

Образы критянок на фресках во дворцах соответствуют их представлениям о мире. Фигуры на изображениях всегда хрупкие, с осиными талиями, словно готовые переломиться. Участники священного шествия в Коридоре Процессий идут, гордо запрокинув головы и отклонив торс назад. Мужские фигуры покрашены в оттенки коричневого, женские – в белый.



**ШЕДЕВРЫ ЭГЕЙСКОЙ ЖИВОПИСИ**



В жизни древних людей цветы играли огромную роль. Они также наделялись особой святостью, в них видели воплощения богов. В [Святилище Дам](#), где был изображен обряд преподнесения богине нового платья, смежная комната была расписана цветами папируса — огромными, с белоснежными венчиками и удлиненными листьями, символизирующими неприкосновенность богов.

По преданию, как только Персефона сорвала цветок нарцисса, земля разверзлась, явился бог подземного мира Аид и похитил ее. Вероятно, с этой легендой был связан и ферейский ритуал.





В Западном Доме святилищем служили две смежные комнаты на втором этаже, богато украшенные [фресками на морские темы](#), из-за чего первоначально здание получило название Дом Капитана. Здесь совершался торжественный обряд возрождения богини. В меньшей комнате была специальная расселина, похожая на трещину в скале, собственно, оттуда и выходила богиня, которую представляла жрица.



Богиня появлялась из подводного мира, где переживала временную смерть, о чем свидетельствуют изображенные в простенках срезанные лилии. Сама богиня изображена как бы в «переходном» состоянии — в простенке у двери, соединяющей комнаты.

Жрица торжественно шествовала в угол комнаты, где на одном из восьми окон помещался алтарь, украшенный в критском стиле дельфинами, ныряющими среди коралловых рифов. Сюда же, к алтарю, юноши-жрецы несли связки рыб.

соответствующий исторический период.





Особым очарованием дышит образ «[Парижанки](#)» — изящной девушки, изображенной в одном из помещений второго этажа Кносского дворца. Фреска представляла ритуальный пир, участники которого сидели друг против друга с чашами в руках.



На фреске, изображающей «[Таврокатапсию](#)» — ритуальный бой с быком — с быком сражаются не только мужчины, но и женщины. Богиня-женщина и была главным противником бога-быка, своего сына-супруга. Она ежегодно приносила его в жертву на подобном празднике — чтобы он, отживший годичный цикл, мог родиться вновь. Фреска с таврокатапсией показывает, насколько динамичным и живым было минойское искусство. Ему чужды застывшие позы, остановившиеся взгляды и самоуглубленность — т. е. все то, что было так дорого египтянам и обитателям древнего Двуречья. Для критского искусства важен момент, верно схваченное движение, трепет настоящего. Вот юноша делает сальто над спиной быка, вот бык уже пронзил рогом одну из своих противниц.



# ЭГЕЙСКАЯ КИКЛАДСКАЯ СКУЛЬПТУРА

В III тыс. до н. э. высокого расцвета достигло искусство островов Эгейского моря и побережья Малой Азии. Всеобщую известность приобрели так называемые кикладские идолы («[Арфист](#)»

В III тыс. до н. э. высокого расцвета достигло искусство островов Эгейского моря и побережья Малой Азии. Всеобщую известность приобрели так называемые кикладские идолы («Арфист»). Это мраморные статуэтки, найденные в погребениях Киклад, а также на Крите и в Балканской Греции. Идолы — иногда мифические существа, которые помогали людям в повседневной жизни. Статуэтки вскованных соединенными ногами, слабо намеченными руками и грудью завершаются весьма условным изображением головы, на которой выделяется только нос.



Великая богиня. Кикладский идол . Сер. III тыс. до н. э.

Исследователи предполагают, что остальные черты лица наносили красками, однако их следы не сохранились.

«Они пленительны и нежны,  
Они изысканно-небрежны,  
То гармонично соразмерны,  
То соблазнительно неверны,  
Всегда закончены и цельны,  
Неизмеримо нераздельны,  
И завершённость линий их  
Звучит, как полноценный стих...

...Как исхищрённы их узоры  
Ласкающие сладко взоры:  
В запутанности линий гнутых,  
То разомкнутых, то согнутых,  
Как много жизни претворённой,-  
Пресыщенной и утомлённой  
Холодным строем красоты,  
В исканьях новой остроты!»

*В. Брюсов*



Илл. 51. Чаша стиля камарес  
из Старого дворца в Фесте



Илл. 52. Ритон из Като-Закро.  
Кон. XVI в. до н.э.

## ВАЗЫ СТИЛЯ «КАМАРЕС»

Критские вазописцы достигли редких высот мастерства. Они изготовляли сосуды, различные по форме и размерам, от маленьких чашечек с тонкими, почти прозрачными стенками до громадных глиняных яйцевидных пифосов, достигавших двух метров в высоту. В пифосах хранили зерно, воду, вино. У минойских ваз нет широких тяжелых поддонов, они тяготеют к объемным, сферическим формам. Для большей устойчивости их иногда закапывали в землю, полностью или частично.





Илл. 66. Пифос с о. Псира.  
Около 1550 г. до н.э.



Илл. 67. Амфора дворцового стиля  
из Кносского дворца.  
Около 450 г. до н.э.

Вазы раскрашивали в яркие цвета, применяя красную, белую, синюю и черную краску. Композиции включали в себя как геометризованные формы, так и образы живой природы. Часто на вазах изображали моллюсков, коралловые рифы и осьминогов, оплетающих щупальцами весь сосуд. Особой любовью у критских художников пользовались цветы — лилии, тюльпаны, крокусы. Цветы изображались как в вазонах, так и растущими на клумбах. Замечательны композиции, представляющие цветы, склонившие свои головки под порывами сильного ветра. Самые красивые вазы минойской эпохи найдены в пещере Камарес близ Фесты, откуда и произошло их название — вазы «камарес».



## Эгейская культура (III - II тыс. до н. э.)

### Крит

- Открытие:** раскопки Кносского дворца (Артур Эванс, 1900 г.)
- Тайны:** причина гибели критской культуры; не расшифровано слоговое письмо



Кносский дворец



Царь-жрец. Рельеф

*Возвращает преданий прибой  
Чудеса, что ушли безвозвратно,  
И как будто ведет за собой  
В лабиринты времен Ариадна.*

А. Немировский

### Архитектура

- светская
- дворец - лабиринт
- световые колодцы - дворники
- особая форма колонны
- праздничность, пышность

- оборонительная
- дворец - акрополь
- мегарон - длинное прямоугольное здание
- шахтовые и толосные гробницы

### Живопись

- культ земной радости, обожествление красоты
- аспект мимовещности запечатленной жизни
- морские и цветочные мотивы; сцены таврокавсии, зифанни
- волнистость узора, многоцветность

- сцены баталлий, охоты, шествий с дарами
- отказ от увиденного "в мимовещные ока"
- схематичность (орнаментальность) изображения
- цветовая монотонность, отсутствие пространства

### Скульптура. Прикладное искусство

- ритуальные статуэтки
- керамика
- чеканка

- маски
- кубки, оружие (бронза, серебро, золото, электра)

### Микены

- Открытие:** раскопки Микен (Герхард Шлимман, 1874 г.); дешифровано микенское письмо (1953 г.)



"Циклопические стены"  
Тиринф



"Маска Агамемнона"