

# КУЛЬТУРА ПЕРВІСНОГО СУСПІЛЬСТВА

## Лекція 2

**Доц. Бадєєва Л.І.**

Факультет навчання іноземних громадян,  
кафедра українознавства, ХНУРЕ



# Мета і завдання

---

- Розкрити сутнісні ознаки й періодизацію первісної культури України;
- Охарактеризувати архаїчні культури на території України, трипільську культуру та її здобутки;
- Аналізувати культуру кіммерійців, скіфів, сарматів, античну культуру грецьких колоній на теренах Причорномор'я.

# План

- 1. Сутнісні ознаки й періодизація первісної культури України.
- 2. Архаїчні культури на території України. Трипільська культура та її здобутки.
- 3. Діалог культур на праукраїнських землях:
  - а. Кімерійці-скіфи-сармати.
  - б. Антична епоха в українському контексті.

# Сутнісні ознаки первісної культури

- - привласнювальний тип господарства;
- - синкретизм (нерозчленованість);
- - образно-чуттєве сприйняття світу (нездатність теоретизувати, узагальнювати);
- - міфологічна свідомість, міфологічне пояснення світу;
- - первісні релігійні уявлення існували у формі анімізму, тотемізму, фетишизму, магії;

# Сутнісні ознаки первісної культури

- Анімізм (від лат. *anima* - душа) - віра в духів та душі як двійника тіла, носія життя людини, а також тварин і рослин.

# Сутнісні ознаки первісної культури



---

Тотемізм - віра у надприродну спорідненість людських колективів (рід, плем'я) з певними видами тварин та рослин

# Сутнісні ознаки первісної культури

- *Фетишизм* (від португ. feitico - амулет, магічна річ, або лат. factitius- магічно майстерний) - це віра в існування надприродних властивостей матеріальних об'єктів.

# Сутнісні ознаки первісної культури

- *Магія* (від грецьк. *mageia* - чаклунство, ворожба) - віра в існування надприродних способів впливу на природу або людину, тобто навколишній світ.



# Сутнісні ознаки первісної культури

- Магія поділяється на шість видів: виробничу, лікувальну, любовну, шкідливу (деструктивну), метеорологічну (магія погоди) та військову.

# Періодизація

- 1. Кам'яний вік ( 150 тис. рр. до н. е. - 3 тис. рр. до н. е.):
  - - палеоліт (давньокам'яний, 150 тис. рр. до н. е. – 10 тис. рр. до н. е.;
  - - мезоліт (10 тис. рр. до н. е. – 6/5 тис. рр. до н. е.;
  - - неоліт (6/5 тис. рр. до н. е. – 4 тис. рр. до н. е.;

# Періодизація

---

2. Мідний вік або енеоліт (4 – 3 тис. рр. до н. е.);
3. Бронзовий вік (3 тис. рр. до н. е. – 1 тис. рр. до н. е.);
4. Залізний вік (1 тис. рр. до н. е.)

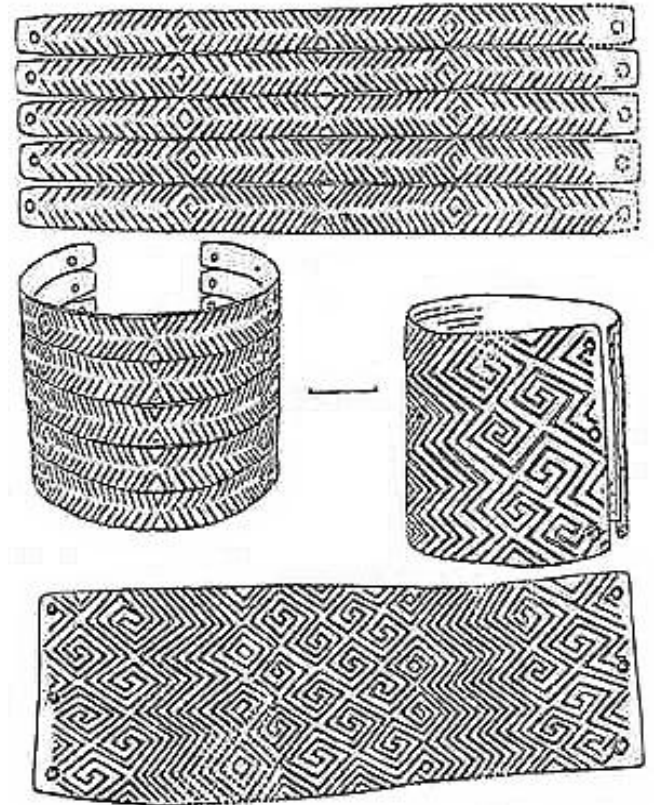
# Архаїчні культури

---

Людина почала жити на території України мільйон років до н. е. У 70-х рр. XX ст. біля сіл Королеве та Молодове Чернівецької обл. на Закарпатті, біля с. Мізин Чернігівської обл. та ін. були знайдені стоянки первісної людини часів палеоліту.

# Архаїчні культури

- Мізинська стоянка
- 1905 р- розкопки в с. Мізин на Чернігівщині
- Стоянка датується бл. 15 тис. років до н.е.- пізній палеоліт.



# Архаїчні культури

- примітивні крем'яні та кістяні знаряддя праці (наконечники, різці, рубила);
- будували житла з дерева, кісток;
- займалися збиральництвом та полюванням;
- виготовляли прикраси з орнаментом (намиста, браслети), фігурки тварин, людей, зокрема жінок («первісні венери», образи матері-прародительки)



# Доба мезоліту

■ мисливський привласнювальний тип господарювання;

- використання луку і стріл;
- розвивається рибальство;
- приручено собаку;
- започатковуються форми первісної племінної організації;
- основою суспільного устрою стає матріархат;



# Доба неоліту

---

- У цей період відбувається перехід людей до відтворюючого типу господарства (хліборобства, скотарства), з'являється перший штучний матеріал – кераміка.



# Доба міді (енеоліту)

- У цей період (4 тис. рр. до н. е.) склалися три основних культурно-географічних зони:
  - 1. Степова причорноморська, або південноукраїнська зона, пов'язана з ямною культурою, поширена в Приазов'ї та Криму. Назва «ямна культура» походить від поховань у ямах під курганами.

## Доба міді (енеоліту)

---

- 2. Лісова та лісостепова культурна зона, середньостогівська культура. Ця культура названа від урочища Середній Стіг (на о. Хортиця у Запоріжжі), поширена у степовому Придніпров'ї, Приазов'ї.
- 3. Правобережна степова зона, пов'язана з трипільською культурою.

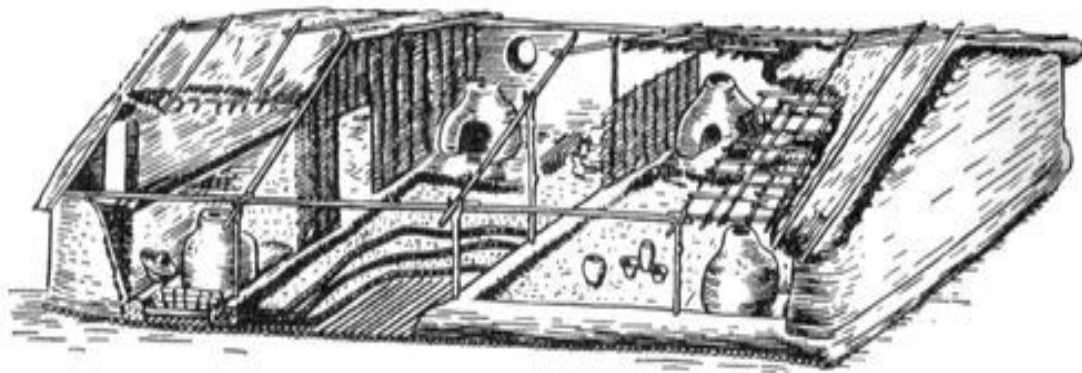
# Трипільська культура

- землеробство;
- скотарство (велика рогата худоба);
- перехід від мотичного землеробства до орного;
- винайшли плуг і колесо,
- приручили бика;
- освоїли ткацтво;
- бронзоливарні печі.



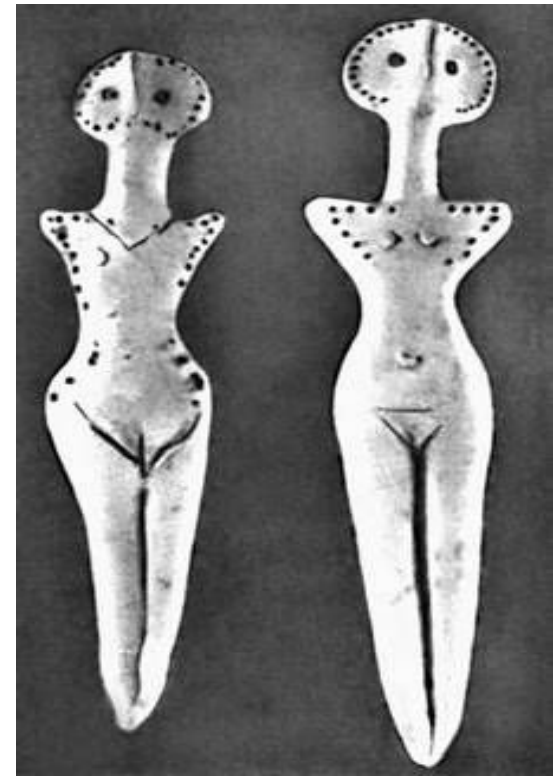
Хвойка Вікентій  
(1850-1914)

# Трипільське поселення



# Вірування тріпільців

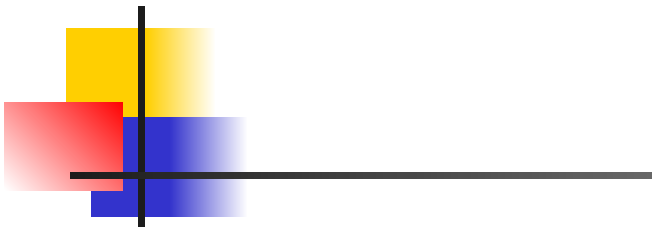
- Релігія: політеїзм, анімізм і фетишизм.
- Тріпільці вклонялися:
- Богині-Матері ( материнство і родючість);
- бику (символу обробки землі і багатства),
- змії (символу спритності),
- голубу (символу неба) та ін.



# Кераміка тріпільців

- посуд, дитячі іграшки, моделі жител, човнів, возів, антропоморфні та зооморфні статуетки. Вироби прикрашали орнаментом та розмальовували в червоний, коричневий, жовтий, чорний кольори. Через це трипільську культуру називають культурою мальованої кераміки.





# Кераміка тріпільців



## Доба бронзи (III-I тис. до н.е.)

---

- - відбулися етнічно-культурні зрушення, міграція племен,
- - індоєвропейські племена принесли з собою на територію України у суспільній сфері – патріархат, формування ранньокласового суспільства,





# Доба бронзи

---

- - розвивається металургія бронзи, з'являється значна кількість металевих знарядь праці та зброї;
- майнове розшарування та руйнування первіснообщинного ладу;
- - постає садівництво, городництво, ремісництво.



## I тис. до н.е.

---

На межі бронзового й залізного віку (I тис. до н. е.) розпочалася нова хвиля експансії кочових культур. Цю добу умовно поділяють на три періоди:

- кіммерійський (9 – 8 ст. до н. е.)
- скіфський (7 – 2 ст. до н. е.)
- сарматський (2 ст. до н. е. – 4 ст. н. е.).



# Кіммерійці

---

- Кіммерійці одні з перших оволоділи залізом;
- Для релігійних вірувань кіммерійців характерний культ предків, вірування в життя після смерті, а також культ богині-матері (стели з зображенням жінок).

# Скіфська культура

- **Скіфи** — кочові іраномовні племена скотарів, що витіснили кімерійців та розселилися між Доном та Дунаєм



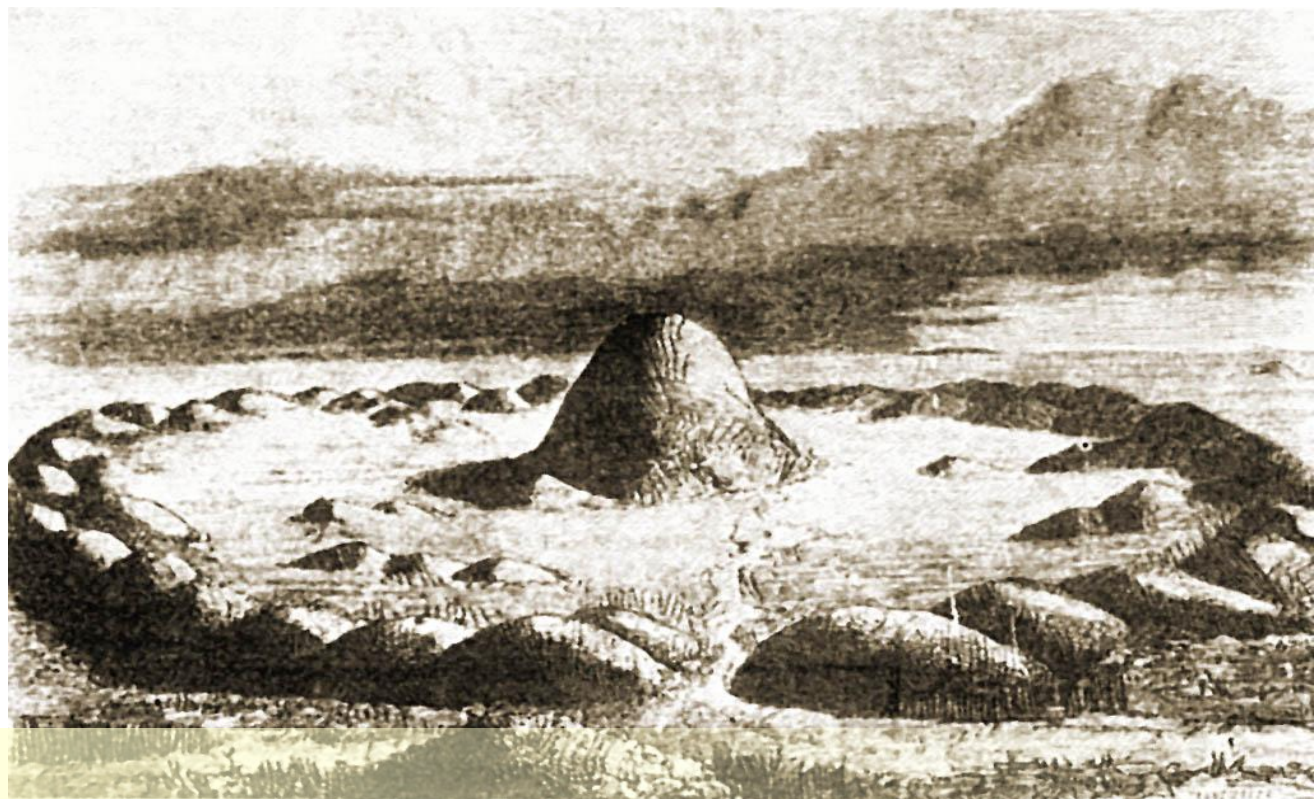
# Скіфська культура

---

- залишила велику кількість царських поховань-курганів, найвідоміші з яких:
- могила Куль-Оба під Керчю,
- курган Чортомлик під Нікополем,
- могила Солоха поблизу Запоріжжя,
- Товста Могила біля Орджонікідзе та сотні ін.

# Скіфська культура

- Столиця скіфів — Кам'янське городище на Дніпрі.





# Скіфська культура

---

- Виявлені також залишки могутніх городищ:
- Пастирське городище на Черкащині,
- Мотронинське на Київщині,
- Немирівське на Поділлі.



# Скіфська культура

---

- Держава скіфів – це величезна поліетнічна імперія від Дунаю до Обі, від Альп до Алтаю з центром в Україні.
- Грецький історик та мандрівник Геродот називав такі племена скіфів: скіфи-орачі, царські скіфи, скіфи-елліни, гіпербореї, гелони, неври.



# Скіфська культура



# Скіфська культура

- І скотарство, і землеробство досягло у скіфів значного розвитку:
- вони володіли навичками селекції,
- розводили велику рогату худобу, коней, свиней;
- вирощували просо, ячмінь, пшеницю.
- Розвиненими були ремесла – ткацтво, прядіння, металообробка, гончарство, кушнірство, ювелірне ремесло.



# Скіфська культура

---

- Скіфи вірили в божественне походження царів, існував культ царів з посмертною героїзацією, спорудженням святилищ.

# Скіфська культура

---

- У скіфів був політеїзм:
- I рівень: богиня вогню Табіті (та, що зігріває);
- II рівень: подружжя богів неба і землі – Папай (бог грому, усіх небесних світил) та його дружина Апі (богиня землі).

# Скіфська культура

---

- III рівень богів - культ богів-героїв:
- Гойтосір (Аполлон) – захисник спільноти,
- Аргімпаса (Афродіта) – богиня родючості, захисниця людей і тварин,
- Арей – божество воєнної вдачі,
- Тагімсад – покровитель воїнів, втілення царської влади.

# Скіфська культура

- Художнім досягненням скіфської доби є так званий «звіриний стиль»





# Скіфська культура

- Найвідоміші у світі такі скіфські артефакти:
- 1) скіфська пектораль;



# Скіфська культура

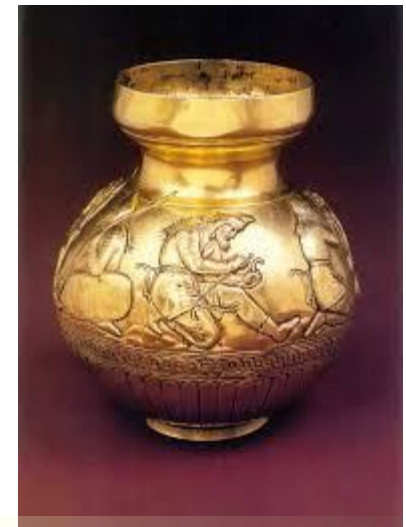
- 2) золотий гребінь з кургану Солоха Запорізької обл.;





# Скіфська культура

- 3) срібні вази з позолотою з Чортомлицького й Гайманового курганів та кургану Солоха.



# Сармати

- **Сармати** – іраномовні племена, споріднені зі скіфами, з'явилися з уральсько-поволзьких степів.





# Сармати

---

- На українські землі прийшли сармати, які витіснили скіфську культуру. Це були споріднені зі скіфами племена (Геродот писав про їх походження від шлюбу скіфів з амазонками). Головним досягненням сарматської культури став розвиток військової ідеології, культ меча, вогню, коня.

# Сармати

- У художній сфері надбанням сарматів став новий звіриний стиль. Визначними пам'ятками цього мистецтва є комплекс золочених предметів та прикрас, виявлених у могилі-кургані сарматського вельможі біля м. Азова, а також золоті прикраси з могили цариці в кургані Хохлач на Подонні (Новочеркаський скарб).

# Сармати

- **Релігія та мистецтво сарматів:**
- Обожнювали сили природи, мали культ богині-матері Астарти, покровительки коней. Вірили в очисну силу вогню. Особливою магією наділяли дзеркало.



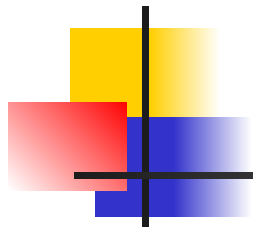
Астарта (Данте  
Габріель Россетті,  
1877 рік)

# Держави-міста у Північному Причорномор'ї (7-2 ст. до н.е.)

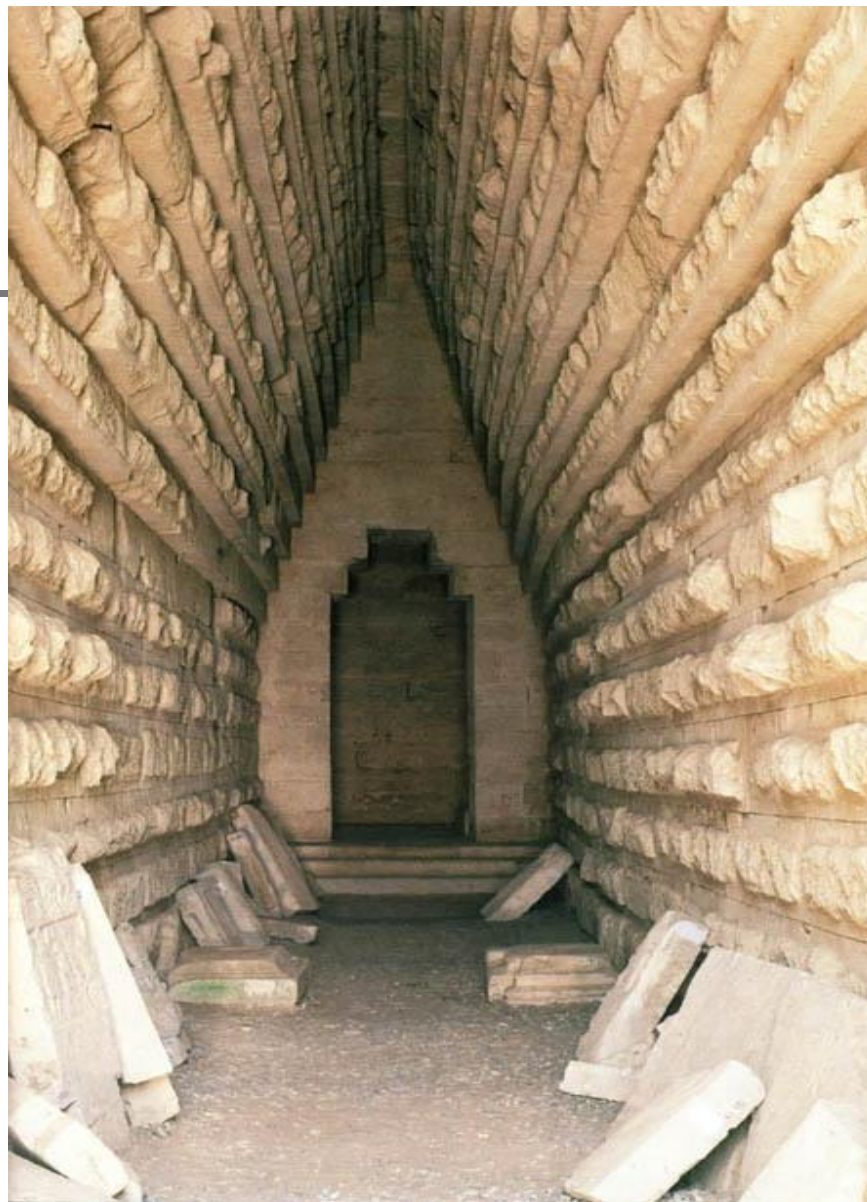
---

- Тіра (Белгород-Дністровський),
- Ольвія (біля Миколаєва),
- Херсонес (тепер Севастополь),
- Пантікапей (Керч),
- Фанагорія (на Таманському п-ві),
- Керкініда (Євпаторія),
- Теодосія (Феодосія).





# Царський курган у Пантікапеї



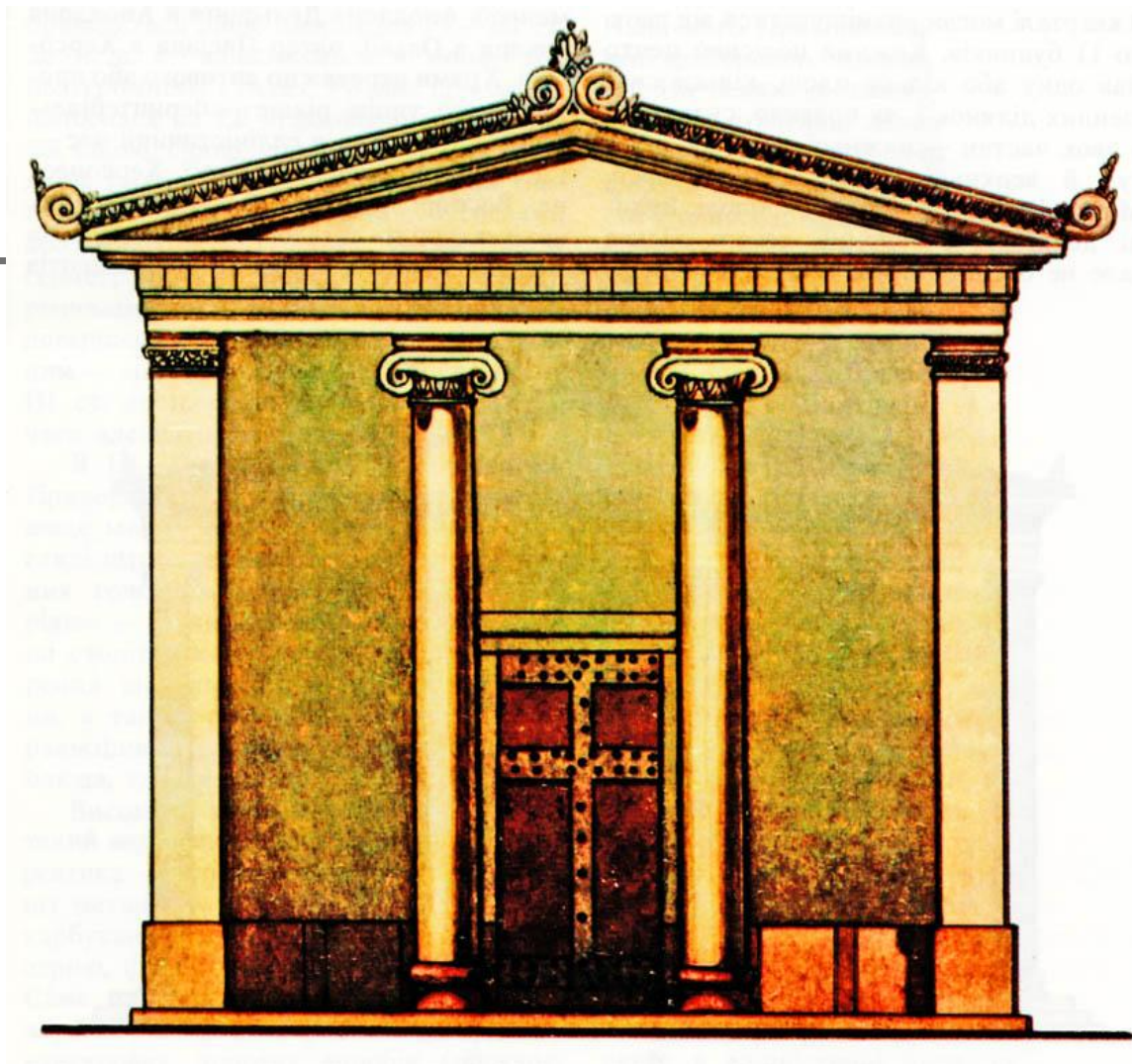
# Держави-міста у Північному Причорномор'ї

- У полісах була розвинена архітектура: житлові будинки об'єднані в квартали, вулиці вимощені бруківкою, існував водогін, каналізація, велика кількість колонад, храмів, були театри, школи, скульптура, впроваджувалась своя грошова система. Високого рівня набули ремесла: ткацтво, різьбярство, кушнірство, гончарство, ювелірне



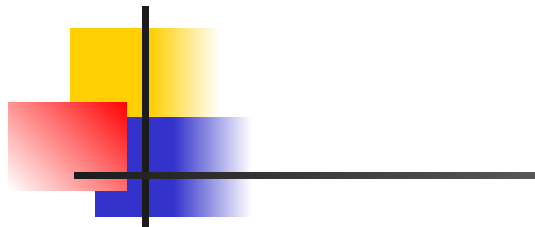


# Ольвія. Фасад храма Аполлона



# Держави-міста у Північному Причорномор'ї

- Греки-колоністи просувалися углиб краю, шукаючи багатств і ринків збуту. Залишки від храму Діоніса знайдені на Полтавщині. Грецькі впливи позначились у художньо-мистецькій сфері українців (прагнення прикрасити, декорувати одяг, житло, у народній музиці).



# Антична кераміка

# Держави-міста у Північному Причорномор'ї

- В умовах утвердження військово-політичної могутності Риму, господарство України включається в економічну систему античного світу, інтенсивно розвивається хліборобство, хатні промисли, ремесла, збільшується кількість населення.

# Наслідки впливу античної цивілізації

- 1) у ході колонізації на місцевий ґрунт було перенесено демократичний полісний устрій, що сприяло становленню державотворчої традиції на території сучасної України.

# Наслідки впливу античної цивілізації

---

- 2) грецькі переселенці не тільки передали місцевому населенню прогресивні технології землеробства та ремесла, а й активно залучили його до товарно-грошових відносин.

# Наслідки впливу античної цивілізації

- 3) виникнення античних міст-держав зумовило розгортання процесу урбанізації Причорномор'я.
- 4) різнобічні контакти місцевих племен з колоністами сприяли поширенню досвіду та здобутків найпередовішої на той час античної культури.



# Література

- 1.Абрамович С. Д. Світова та українська культура / С. Д. Абрамович. – Львів: Світ, 2004. – С. 260–267, 271–284.
- 2.Кордон М. В. Історія української культури: навч. посібник / М. В. Кордон. – Львів: Магнолія, 2011. – С. 24–57.
- 3.Лекції з історії світової та вітчизняної культури / За заг. ред. А. В. Яртися, С. М. Шендрика, С. О. Черепанової. – Львів: Світ, 1994. – С.272–287.
- 4.Попович М. В. Нарис історії культури України / М. В. Попович. – К.: АртЕк, 1999. – С. 38–55, 92–102, 104–119.
- 5. Чорна Н.В. Історія української культури: навч. посібн. / Н.В. Чорна, Г.М. Горячковська. – Х.: ХНУРЕ, 2012. – С. 6- 44.
- 6. Шейко В.М. Історія української культури: навч. посібн. / В.М. Шейко, В.Я.Білоцерківський. –К.: Знання, 2009. – С. 29-39.