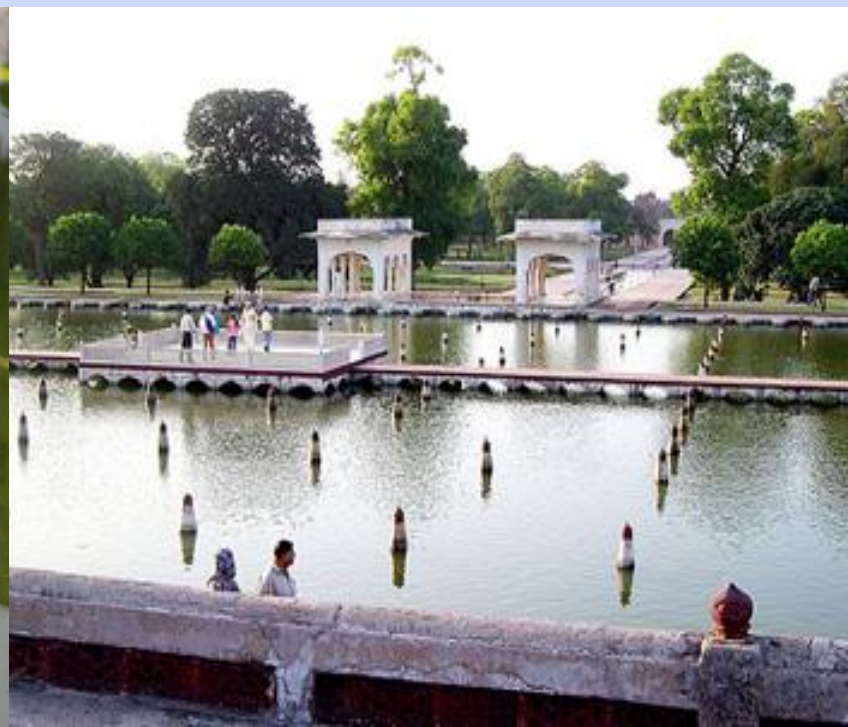
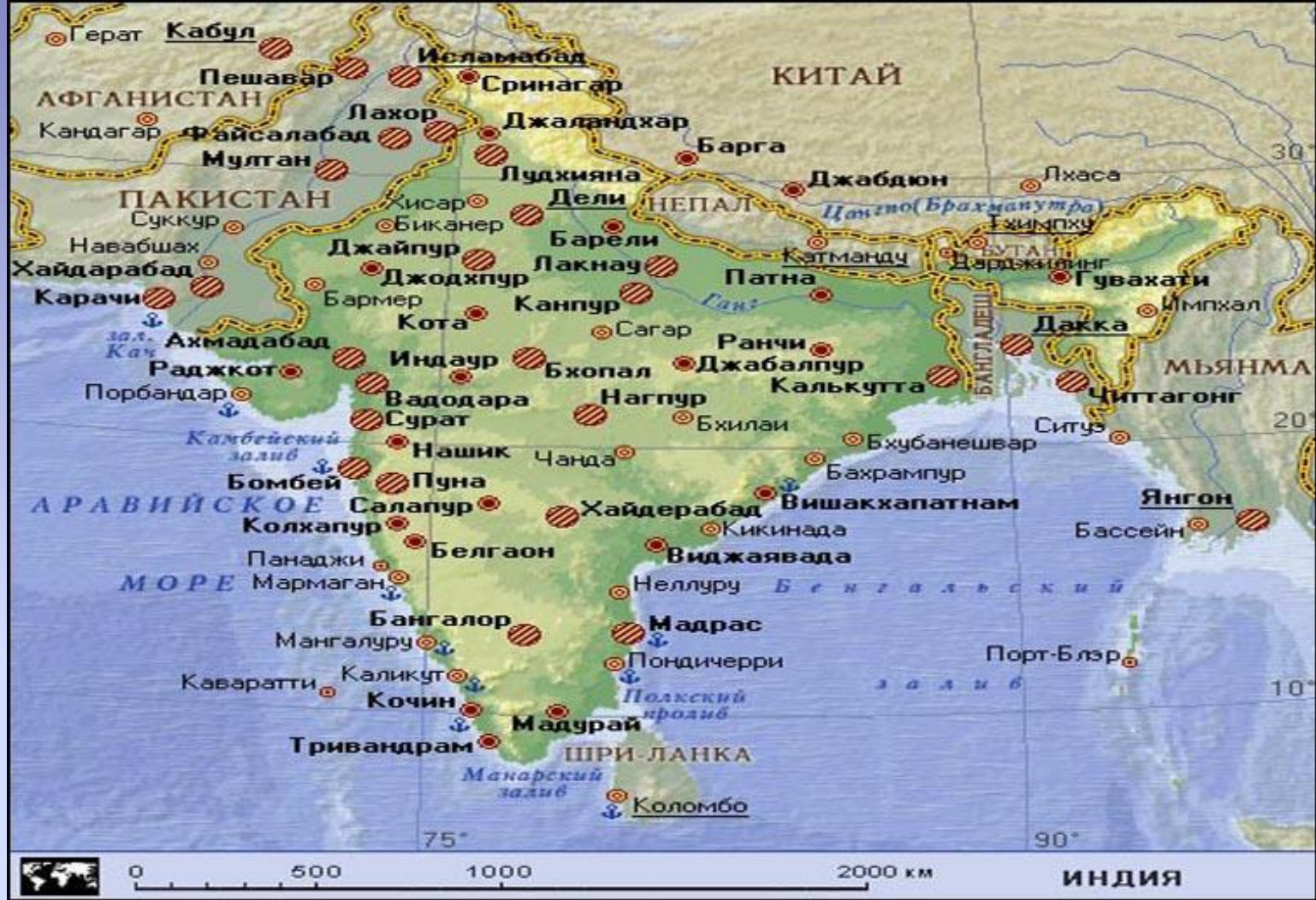


САДЫ ИНДИИ





Культура Индии одна из древнейших на планете, долины Инда и Ганга один из древнейших центров земледелия. И собственно культура садоводства возникла здесь ещё до н.э. и видоизменяясь и совершенствуясь благополучно дожила до наших дней.

Флора и фауна Индии чрезвычайно богаты. В Индии насчитывается около **45** тыс. видов растений, из них **15** тыс. встречаются только в Индии.

В Индии насчитывается приблизительно **82** тыс. различных видов животных.



Природа Индии разнообразна. К северу от Кашмира до Ассама простираются Гималайские горы, состоящие из нескольких более или менее параллельных или сходящихся горных цепей. Северная сторона этих хребтов покрыта лесами, а южная - безжизненна из-за совершенно беспощадного здесь солнца. На южной оконечности Индостана располагаются плодородные долины и влажные тропические леса. Здесь более всего ощущается близость океана.



Между южной частью полуострова и Гималайскими горами вклинивается Индо-Гангская аллювиальная равнина, которая начинается у Пенджаба и идет до Бенгала, захватывая часть Ассама и Орисса.

Аллювий Индо-Гангской равнины является самой плодородной почвой Индии. Эта земля необыкновенно благоприятна для земледелия и в течение веков является центром цивилизации страны. Сердце Индии Индостан - так традиционно именуется этот край и народе.

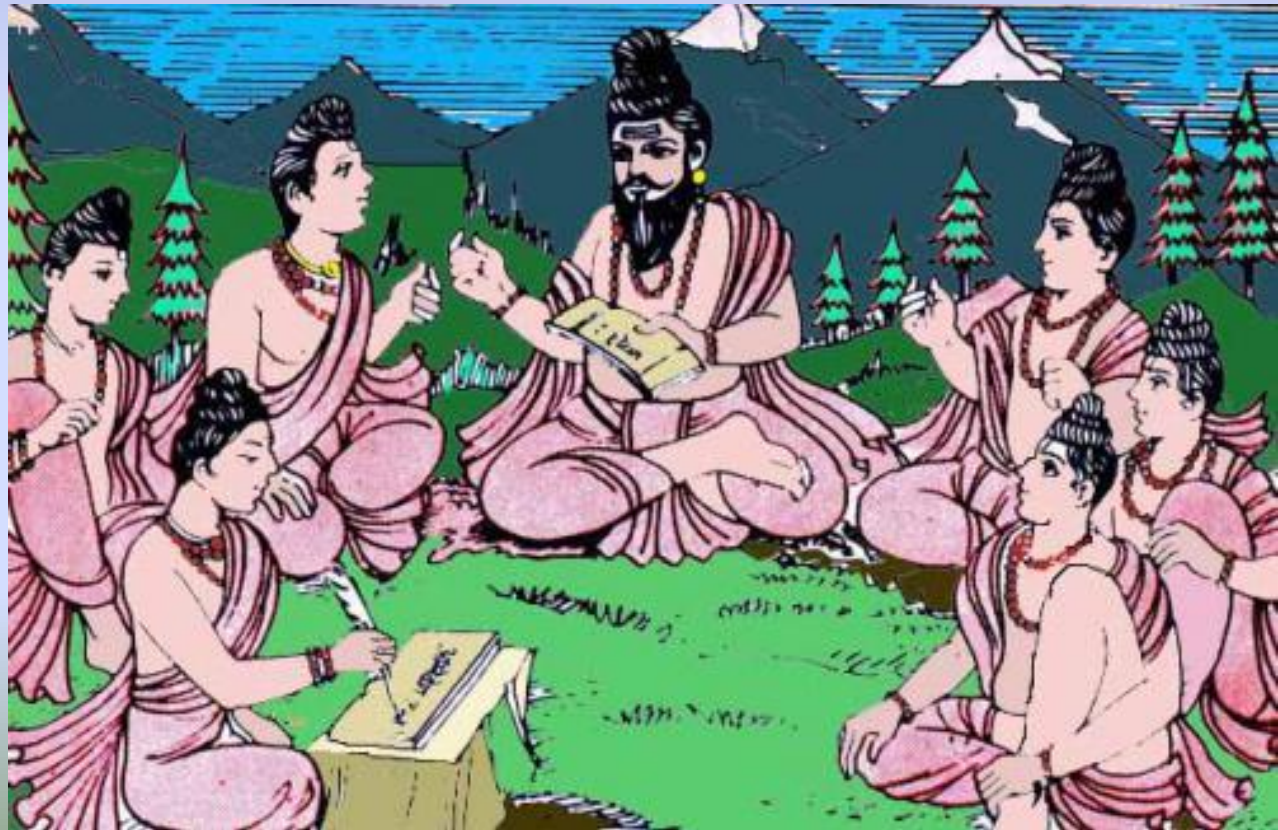


IX-VII вв. до н. э. Это уже арийский период истории Индии, который стал следующей эпохой расцвета экономической и культурной жизни после харапской культуры, и обозначил тот факт, что пришлые арийцы освоились на новой территории.



Наиболее ранним образцом литературы стали Веды и комментирующие их Брахманы. К ним относились и "Араниаки" ("лесные книги").

Авторами "лесных книг" были риши – певцы-сказители, жившие в лесах, в тесном общении с природой. Они восхищались красотой природы, её могущественными живительными силами и воспевали её. Красота богатой природы Индии вдохновляла их на создание песен и мифов. И в этих мифах уже появляются сюжеты о растениях.





Дерево ашока изображали в соседстве с якшами - спутницами бога изобилия Куберы. Они изображались, танцующими.

Ногой они обвивали ствол дерева ашоки. Это знаменитая поза **dohada** - красивая девушка приняла ее, чтобы толчком ноги "пробудить" дремлющие цветки ашоки. Дерево в скульптуре выполнено очень реалистично и с большой ТОНКОСТЬЮ.



Популярным мотивом были листья и цветки ашоки у скульпторов, строивших храмы. На разных памятниках можно видеть многочисленные изображения ашоки в сочетании с женскими фигурами, покровительниц плодородия. Им поклонялись бездетные женщины в надежде, что им будет дарован ребенок.



Красные цветки ашоки связаны с культом индуистского бога любви Кама Девы. Весенний народный праздник посвящался сбору цветков ашоки. Участвующие в этом обряде молодые женщины надевали красивые платья и вплетали цветы ашоки в волосы.

Поэт Лакшмиса в книге «Джаймани Барат» так описывает игры девушек в саду. «Взглядывая на тилаку, обвивая руками курабаку, улыбаясь чампаке, касаясь приянги, пощипывая манго, толкая ногой ашоку, опрыскивая вином бакулу, распевая для пунаги, осыпая похвалами карникару и сгибая мандару, прибегая ко всем этим уловкам, лотосоглазые девушки заставляли цвести деревья в саду».

Нет ничего удивительного в том, что индийские женщины издавна украшали свой наряд разнообразными цветами, нося их вместо заколок, браслетов, брошей и бус.

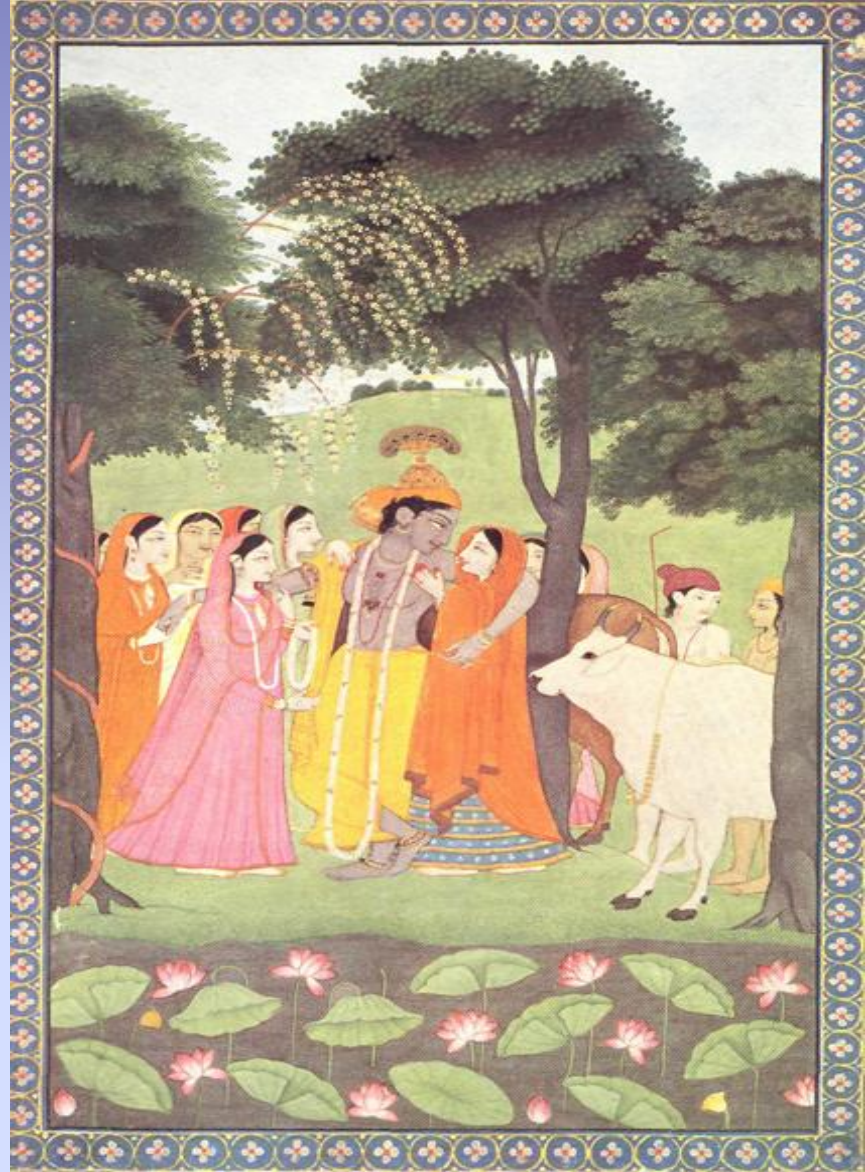


Женщины в Индии издревле учились искусству выкладывать на полу красивые геометрические узоры из цветов, плести гирлянды и готовить благовонья. Индусы всегда были тонкими ценителями цветочного аромата.



«Добродетельная женщина, любящая своего мужа, должна поступать в соответствии с его желаниями, как если бы он был божеством, и, при его согласии, взять на себя всю заботу о семье. Она должна содержать в чистоте весь дом и в различных его помещениях ставить всевозможные цветы».

Она должна окружить дом садом. В саду ей надлежит устроить грядки с зеленью, полянки сахарного тростника, куртины фиговых деревьев, а также посадить различные цветы, а рядом с ними душистые травы и ароматические корни. Хозяйка должна также устроить в саду места для сидения и беседки, а между ними выкопать колодец, водоем или пруд».



Приблизительно к **500** г. до н. э. относят эпические поэмы арийцев "Рамаяна" и "Махабхарата". Автором "Рамаяны" считается мудрец Вальмики. В поэме описываются жизнь и подвиги мифического героя Рамы.

Мудрец Вальмики,
автор «Рамаяны»



Мудрец Виаса,
автор «Махабхараты»



В "Махабхарате" описаны сады, окружающие Индрапрастху - столицу пандавов, которая находилась на месте нынешнего Дели. Сады в любое время года привлекали взор своими великолепными цветами и плодовыми деревьями.

Среди деревьев упомянуты манго, ашока, садовое дерево, сахарная пальма, панданус, коралловое дерево и олеандр. Сады оглашались криками павлинов и пением птиц кокила.

Стены павильонов сияли, как зеркала; многочисленные беседки были увиты вьющимися растениями, такими, как бигония, жасмин и вьюнок. Вода озер светла и прозрачна; богатые рыбой пруды расцвечены цветами лотоса и кувшинками; неподвижную их гладь оживляли красные гуси, утки и лебеди.



Кокосовая пальма



Цветок сорей



Цветы плюмерии



Цветок гардении

Цветки жасмина



Цветки Лавсонии
(Хны)

Карликовый
рододендрон





Лапчатка золотистая,
Лапчатка непальская



Цветки
магнолии

Цветок анемоны





Сахарная пальма



Цветы
олеандра



Цветет дерево кадамба



Панданус



Птица

Тала - пальма пальмира



Фиговое дерево -
удумбра





Цветы кассии



Соцветия
делоникса



Цветки
жакаранды



Соцветия
лагерстремии
Тагетес или
бархатцы



Цветки бугеи «пламя
леса»



Цветки
бугеи



Кушанский период (**1-1V** вв. н.э.) в истории Индии примечательная тем, что в результате нашествия кочевых племен парфян и саков, покоривших Греко-Бактрию и Северную Индию, была создана эклектичная культура, оставившая немало прекрасных памятников.



«Золотым веком» садоводства в Индии считается период со **II** по **IV** век н. э. В это время расцветает искусство архитектуры, а вместе с ним и ландшафтное искусство. Зелёные насаждения имеются в каждом доме и в каждом городе.

Наиболее замысловато устроены и искусны сады при дворцах знати. Они совмещают в себе три функции утилитарную, эстетическую и увеселительную.



Известно **4** вида садов:

- сад Прамододиан предназначался для услаждения царей и цариц;
- сад Удиан только для царей, здесь властители проводили время, играя в шахматы с придворными, любуясь плясками танцовщиц и внимая каламбурам своих шутов;
- сад Бриксватика предназначался для любовных утех жрецов и царедворцев;
- сад Нанданван посвящался богу Индре.

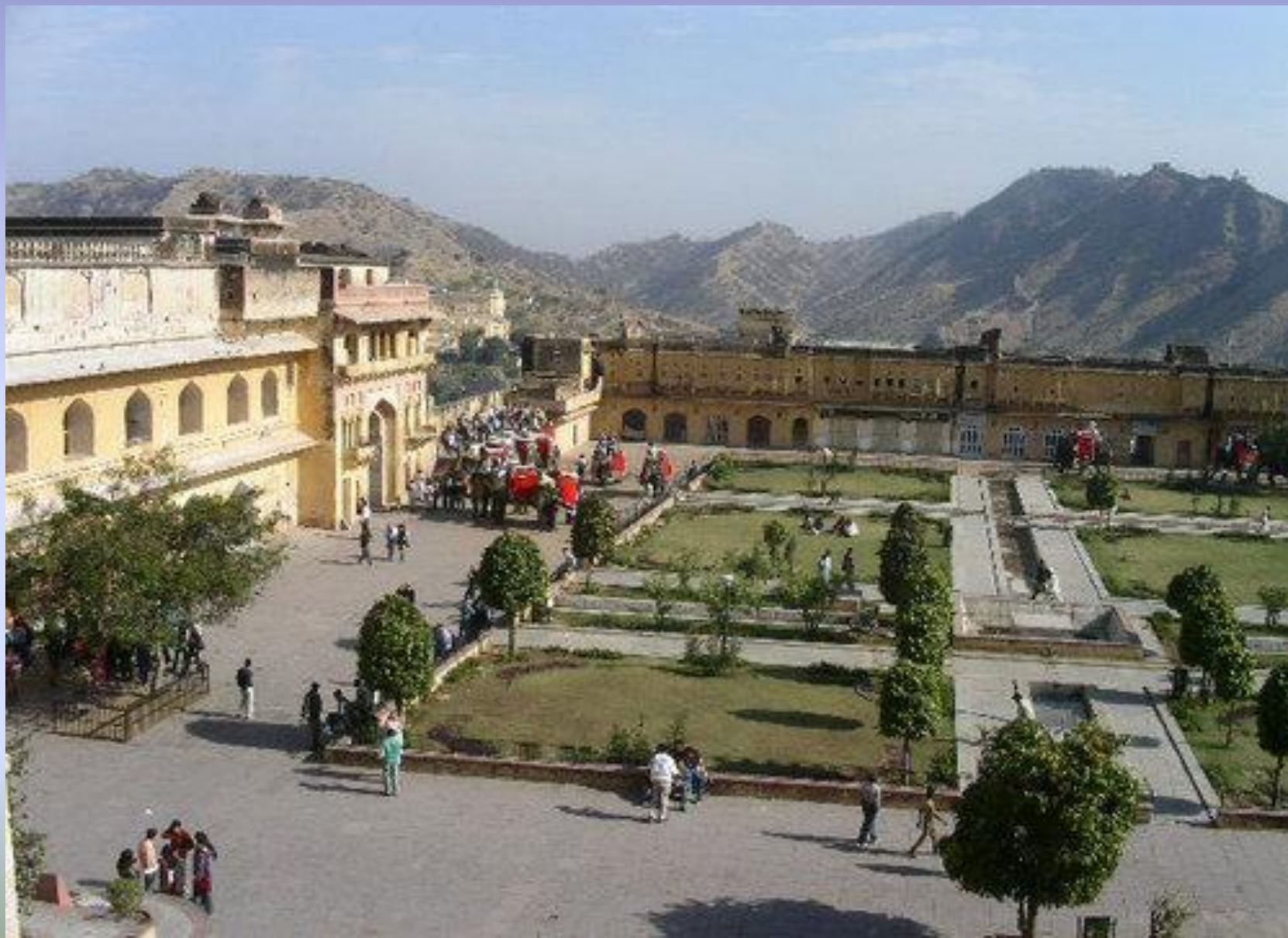
Сад, как правило, был окружен глухой стеной и имел богато украшенные ворота.



Сад устраивается чаще таким образом, что открытая терраса дворца плавно перетекает прямо в сад.



Устройство сада регулярно. Аллеи, выложенные каменными плитами пересекались строго под прямым углом.



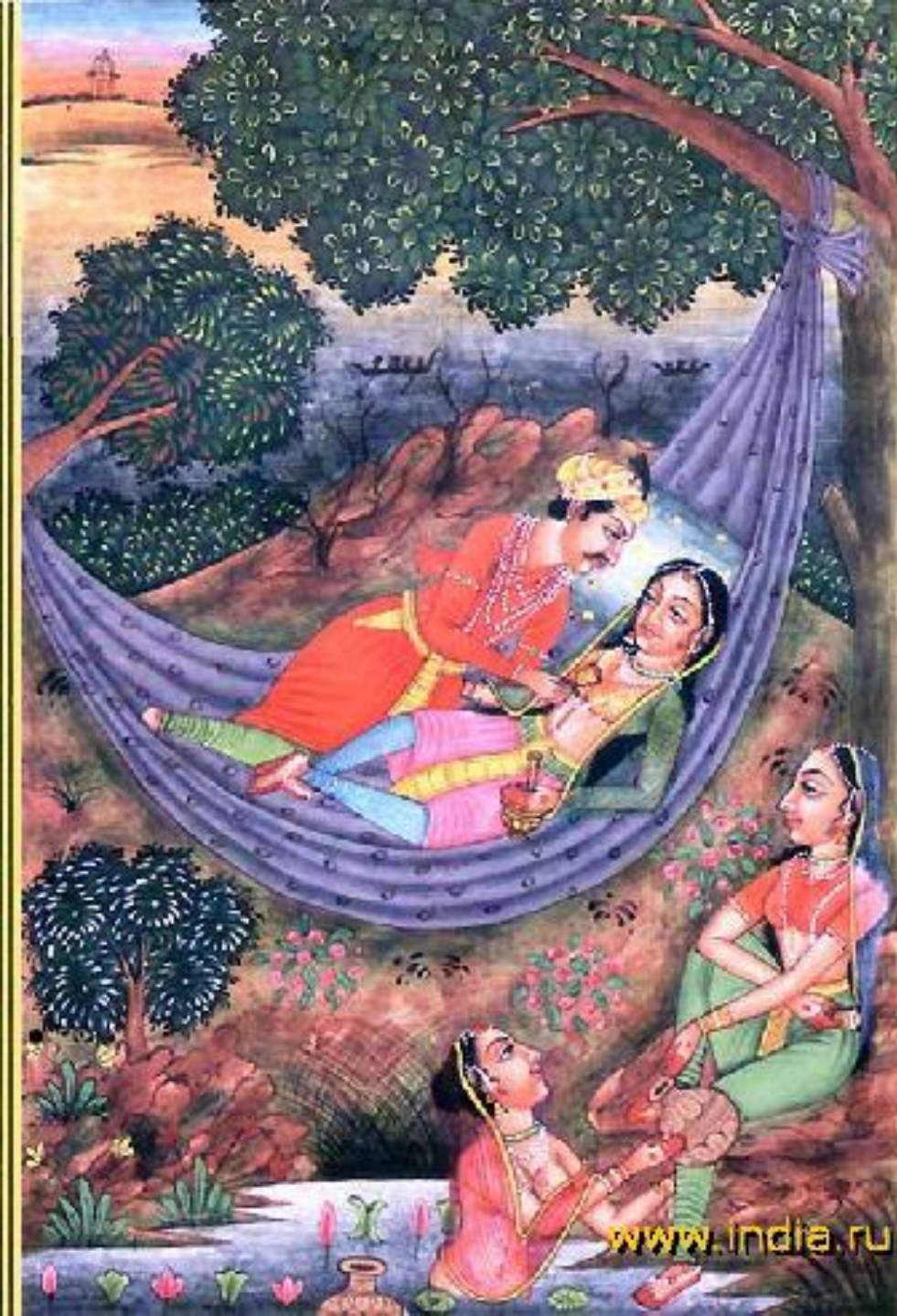
Образующиеся квадраты обсаживались деревьями и кустами. Часто в центре такого квадрата устраивали беседку, пруд или купальню, располагая рядом цветущие растения.



Климат в Индии тёплый и это породило у индийских аристократов традицию проводить значительное время досуга не в доме, а в саду.

Поэтому сад был приспособлен для пиров и увеселений. Множество тенистых деревьев, цветущих растений и водных источников.





Купальни, павильоны, качели и другие места для отдыха и развлечений дополняли садовый пейзаж.

Отличает индийские сады обилие свободно гуляющих животных, певчих, декоративных и водоплавающих птиц. На ветвях деревьев (манго, баньян) висели клетки с птицами, а в прудах плавали лебеди, гуси и утки.



Рамайна

Глядел Хануман изумленно и благоговейно.
На чистую, светло-прозрачную влагу бассейна.

Его берега златолиственной сенью блистали.
Игрой самоцветов ступень за ступенью блистали.

На дне - жемчуга и кораллы блистали затейно. Украсив
песчаное ложе бассейна.

Цвели голубые и белые лотосы пышно,
И лебеди по водоему скользили неслышно.

Кричали казарки, и щебет камышниц датьяуха
Звучал над озерною гладью приятно для слуха.

РАМАЯНА Хануман входит в рощу во дворце Раваны

**Блистая как солнца восход, красотой и
величием,
Была эта роща наполнена щебетом птичьим**

**Пернатые пели, носились олени стадами,
Зелёные ветви пестрели цветами, плодами.**

**Прекрасна была эта роща, где сердце ликует
Где кокиль, объятый любовным томленьем
кукует.**

**Деревья прекрасные рой облепляет
пчелиный,
И резко кричат опьянённые страстью
павлины.**



С распространением в среде индийской знати буддизма стали появляться сады для созерцательного отдыха. Такой сад не имел развлекательных функций, поскольку учение Будды не поощряло праздной легкомысленной жизни, зато здесь ярче прослеживается утилитарное направление садоводства.



Буддисты часто занимались посадкой плодовых и других полезных деревьев на пустующих участках, ведь не имея наделов земли они вынуждены были искать себе пропитания в дикой природе.

**Церемония
посадки
священного
дерева Бодхи.**





Религия буддизма отличается трепетным отношением к природе. Вся жизнь Будды, изложенная в легендах связана с деревьями.

Он был рождён под деревом ашока, стал просветлённым под деревом Бо или пипал, а умер в зарослях сала. При жизни Будда любил проповедовать на лоне природы в тенистых рощах.

Когда появились буддийские монастыри они стали и хозяйственными единицами. Окружавшие монастырь земли были облагорожены. Здесь появлялись рисовые поля и сады из плодовых деревьев, гряды с лекарственными травами.





Определённое время монахи должны были проводить в созерцании и молитвах. Для этого на территории монастыря создавались уединённые уголки в виде водоёмов или беседок. Эти места уединения обсаживали деревьями и кустарниками, но излишнего богатства и украшений здесь не было. Уголки сада в буддийских монастырях должны были настраивать на гармонию с природой и самопознание, а не развлекать.

МОНАСТЫРЬ ШАДТЧУПЛИНГ

1. Башня Сила Просвещения
2. Дворик Мандалы
3. Ступа Парашиваны
4. Ступа Поворот Колеса Учения
5. Ступы
6. Туалет
7. Комната для вероисповедания
8. Молитвенные барабаны
9. Музей и Учение помещения
10. Чайный Домик
11. Спортивная Площадка
12. Милловый Зал

13. Летняя Будда
14. Очиститель
15. Кухня Переноса
16. Мрам Мандалы и Палатки Ачаро
17. Малая Ступа Просвещения
18. Ступа Будды в аскезе
19. Кухня и столовая
20. Флюид
21. Спортзал
22. Большая Ступа Будды Шивалинга
23. Подземник
24. Гостевой Домик

25. Мастерские
26. Складной Двор
27. Монашеские Мастерские
- 28, 29. Площадки для выгула птиц
30. Ретина
31. Ледник, природоохранительный овраг
32. Водой для птиц
33. Генераторная
- 34, 35. Питьевые водоемы
36. Покровная для зятосов
37. Близ
38. Милловый незначитель



С проникновением буддизма в Китай, Корею, Японию, Таиланд, Камбоджу, Вьетнам, Бирму, Яву и Суматру подобные сады появились и там.

Такой вид храмового сада, уже забытый у себя на родине, до сих пор существует в странах юго-восточной Азии.



В Китае, Корее, Японии древние буддийские храмовые парки дали жизнь садам нового типа, например, японский сад камней ведёт своё происхождение от буддийского храмового сада.



**Индусы говорят:
"Мой сад - моя
жизнь"**



При создании садов используют не только аграрную науку и дизайнерский подход, но и целое философское направление – Васту. Со временем это учение, называемое ещё индийский Фэн-Шуй, сейчас представляет собой целую науку, задачи которой дизайн пространства жизни человека. (жилья, сада, архитектурных построек).

Строя дом, согласно Васту, его вписывают в окружающий ландшафт. Здесь учитывается всё: природно-климатические условия, имеющиеся на участке насаждения, качество почв, водные источники и расположение по сторонам света.





**Дом семьи
Рерихов в
Индии.**

Для постройки самого дома важны и материал и цвет и расположение помещений и окон, этажность и т.д. Согласно Васту, все эти факторы и многие другие оказывают влияние на физическое и нравственное человека.

Многие архитектурные памятники Индии построены по законам Васту, так же устроенный и созданные при них сады. В традиционном индийском саду всё нацелено на создание гармонии человека с природой.

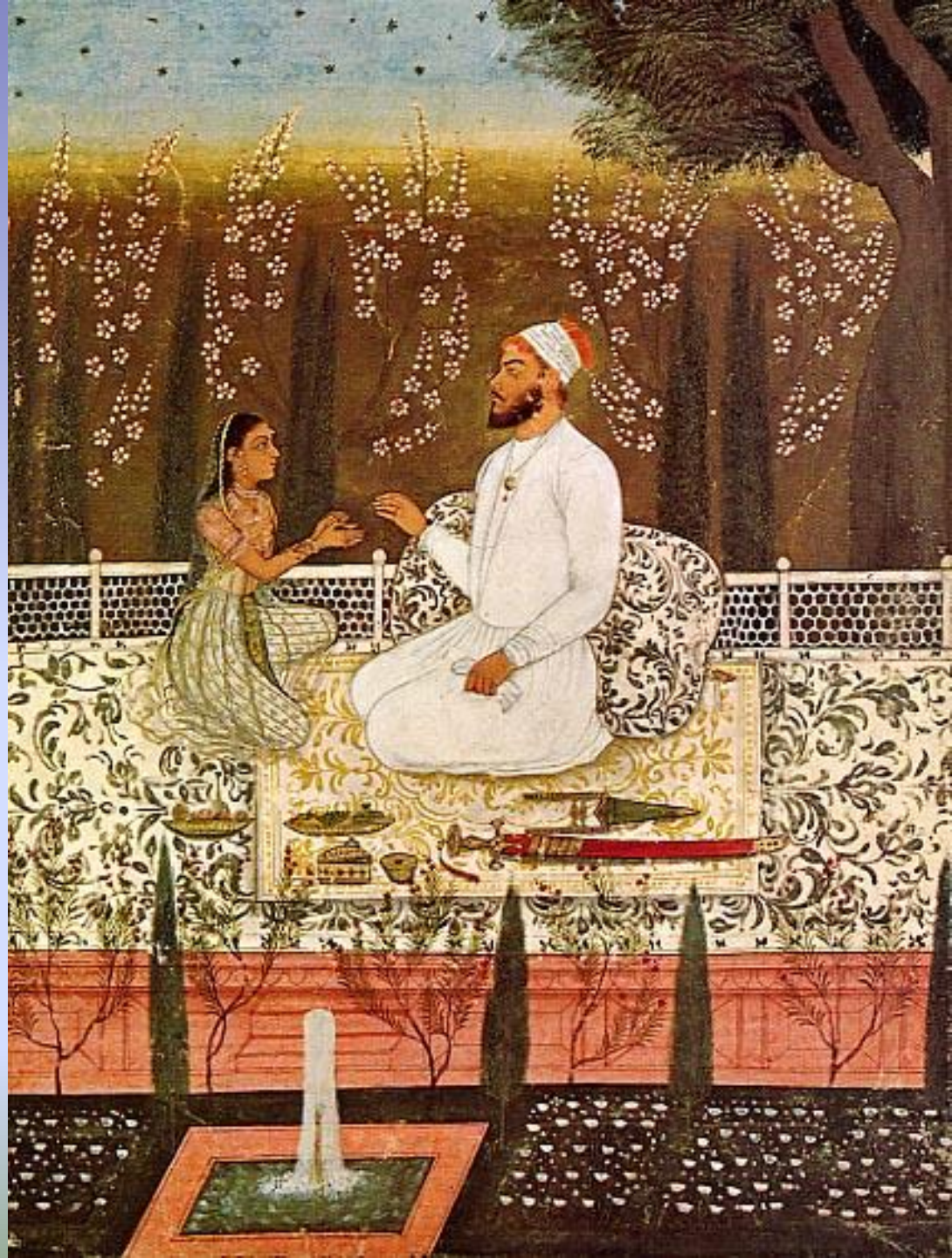


Следующий этап в истории индийского садоводства приходится на период существования Могольской империи (**XVI-XVIII** века н.э.). Мусульманские традиции садоводства всё сильнее проникают в индийский сад. Всё чаще и чаще в строительстве используется принцип Чор-Бак - многократное деление сада на квадраты.



Первые упоминания о садах Великих Моголов находятся в мемуарах и биографиях императоров Моголов, в том числе Бабура, Хумаюна и Акбара.

Позже сведения о них можно видеть в записках различных путешественников, преимущественно европейских.



ADVENTURES AMIDST
EQUATORIAL FORESTS
AND RIVERS.



VILLIERS-STUART,
OF DROMANA.

Первое серьезное историческое исследование Моголов садов было написано Констанс Вильер-Стюарт **(1913)**. Ее муж был полковником индийской армии Великобритании. Это дало ей хорошую сеть контактов и возможность путешествовать.

Традиционный сад Чор-бак делится на четыре квадрата, которые, в свою очередь, делятся ещё на четыре квадрата. Дорожки между квадратами обычно дополнены водными каналами. Водных ресурсов в Индии гораздо больше чем в Аравии и Средней Азии и это позволяет сделать сад ещё более привлекательным, а также использовать воду для полива растений.



Вода, всегда играла значительную роль в индийском саду. В древних поэмах «Рамаяна» и «Махабхарата» указываются такие водные источники как ручьи, бассейны, купальни, пруды, потоки(водопады).

**Река с крутизны, уподобясь рассерженной деве,
Летела, как будто покинув любовника в гневе**

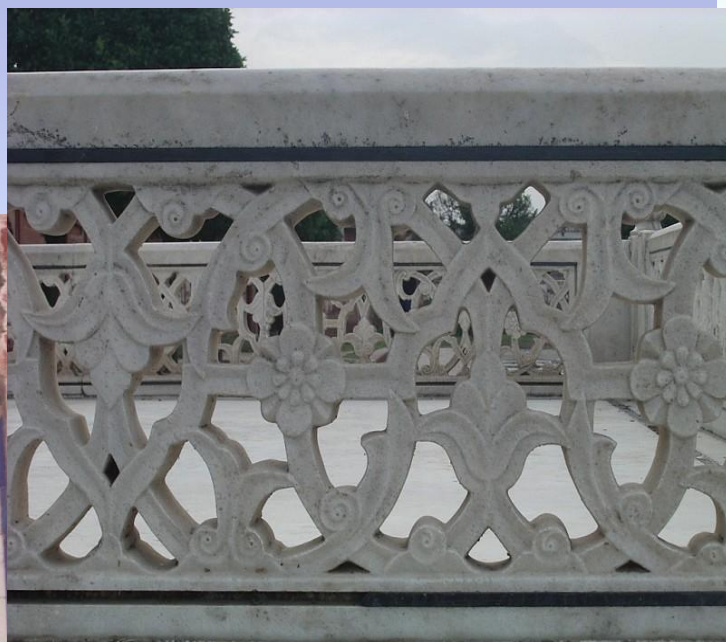
**С жемчужным узорчатым дном и водою холодной
Затейливый пруд увидал Хануман благородный.
Ступени спускались туда самоцветные, с блеском,
Прохладную влагой пруда омываемы с плеском.
И росписью был водоем изукрашен чудесный**



В эпоху Моголов в садах появляются традиционный для мусульманского сада



В могольском саду много архитектурных сооружений с яркой мозаикой и декором. В этом стиле построены сад Шалимар в Лагоре (ныне - территория Пакистана), сад Пинжор (и сейчас одно из самых красивых мест Северной Индии), сад Нишат гарден.



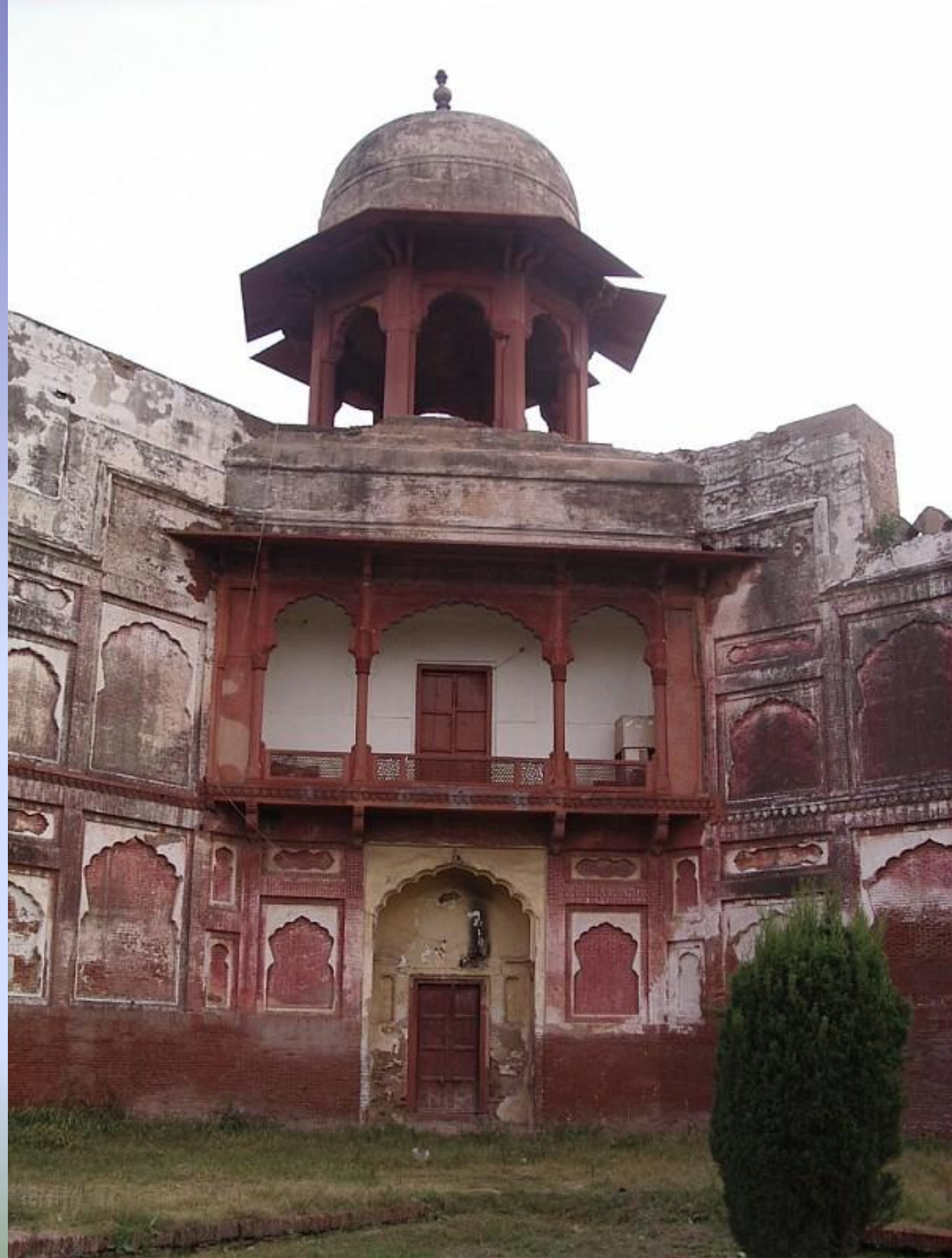
Сад Шалимар в Лахоре

Первоначально земли в Лахоре, на которых был разбит сад Шалимар принадлежали знатной семье, имевшей высокий титул «Миан» . Глава семьи, Миан Мухаммад Юсуф, пожертвовал часть земель для императора Шах-Джахана.



Здесь на новых плодородных землях садовники шаха создали прекрасный персидский сад , управление которым шах поручил семье Миану.

В **1962** году Шалимар сады были национализированы Генералом Аюб Хан, пришедшим к власти в Пакистане. Сад окружен высокой стеной, имеет структуру Чор-бака, здесь много каналов, бассейнов , фонтанов.



Для орошения сада устроен канал имени Шаха-Нахар а(Королевский канал или Смех канал. Канал пересекая сады течёт в большой мраморный бассейн в середине террасы.



Из этого бассейна, и из канала, поднимаются **410** фонтанов — результат творчества инженеров Моголов. Имеются и другие фонтаны, их множество. И это создаёт в саду приятный и полезный микроклимат.



Сад имеет три террасы:

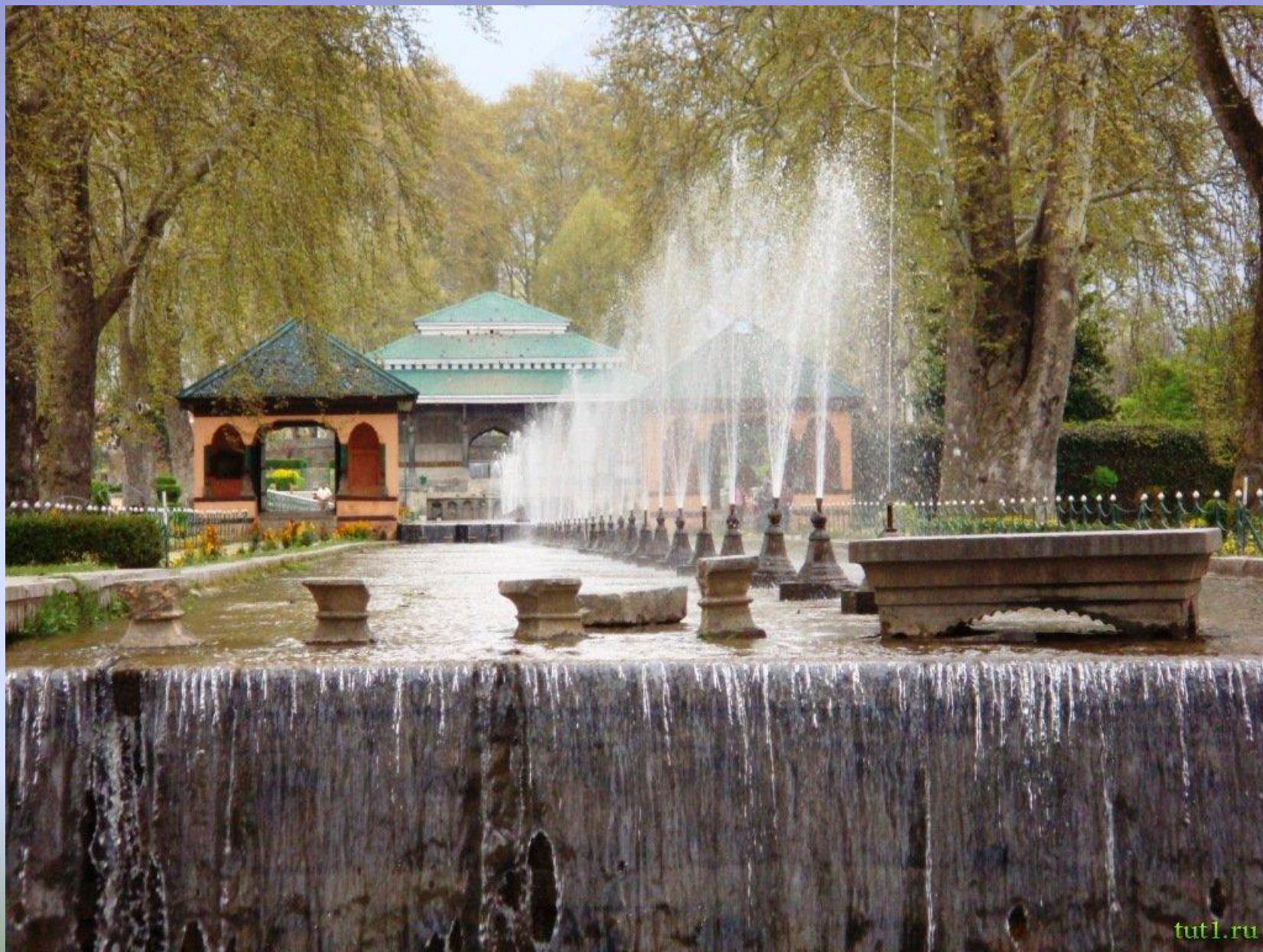
Верхняя терраса имеет **105** фонтанов.

Средняя терраса имеет **152** фонтана.

На нижнем уровне терраса имеет **153** фонтана.



В Саду Шалимар **5** водных каскадов в том числе большой каскад из мрамора.



В саду Шалимар много больших и малых архитектурных построек: разнообразные павильоны, Королевская ванна, Большой зал, Место жены шаха, минареты и др.



**Растительность сада очень разнообразна:
Миндаль, яблони, абрикос, вишня, манго, шелковица, персик, тополь, слива,
айва, кипарис, ели, померанцы, цветущие, вечнозелёные и благовонные
кустарники, бесчисленное множество цветов**



Нишат гарден переводится как «Сад Наслаждения». Он был построен в **1632** году Асиф Ханом – братом Джахангира на берегу озера Дал.



В саду много фонтанов, небольшие бассейнов, каменных скамеек, ухоженные тропинки, лестницы и другие украшения.



Самым большим фонтаном является бассейн, состоящий из двадцати пяти фонтанов. Эти самые грандиозные фонтаны расположены на самой последней, двенадцатой террасе.

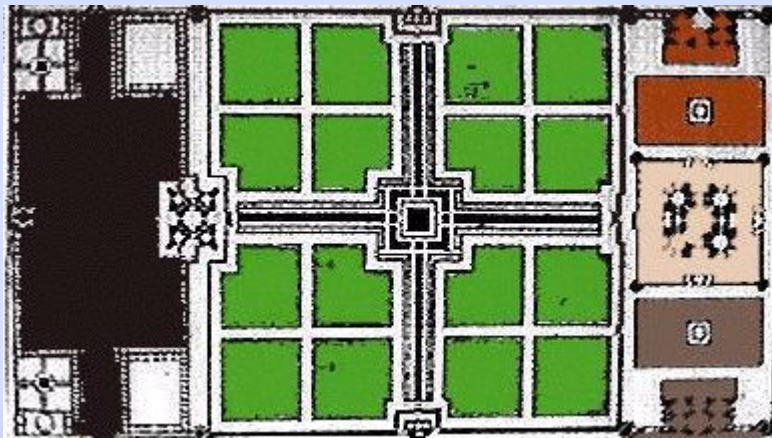


Двухэтажный павильон построен для отдыха и наслаждения прекрасным садом. Сад состоит из двенадцати террас, засаженных цветами. Цветы здесь самые разнообразные: георгины, хризантемы, розы, бархотки и много-много других.



Тадж Махал

Шах Джахан , знаменует вершину садово-парковой архитектуры Великих Моголов . Именно он известен строительством Тадж-Махала — траурного памятника о его любимой жене Мумтаз Махал . Прекрасное сочетание величественного белого здания с зелёными насаждениями сделало его одним из величайших памятников архитектуры в мире.



- ОСНОВНОЙ ШЛЮЗ
- сад и каналы
- мечеть
- усыпальница
- ПОКОИ

Павильоны здесь облицованы белым мрамором и светятся в лунном свете. Мрамор Тадж-Махала инкрустирован полудрагоценными камнями, изображающими узоры натуралистических цветочных мотивов, наиболее важными из которых являются тюльпаны, которые Шах Джахан принял в качестве личного символа.



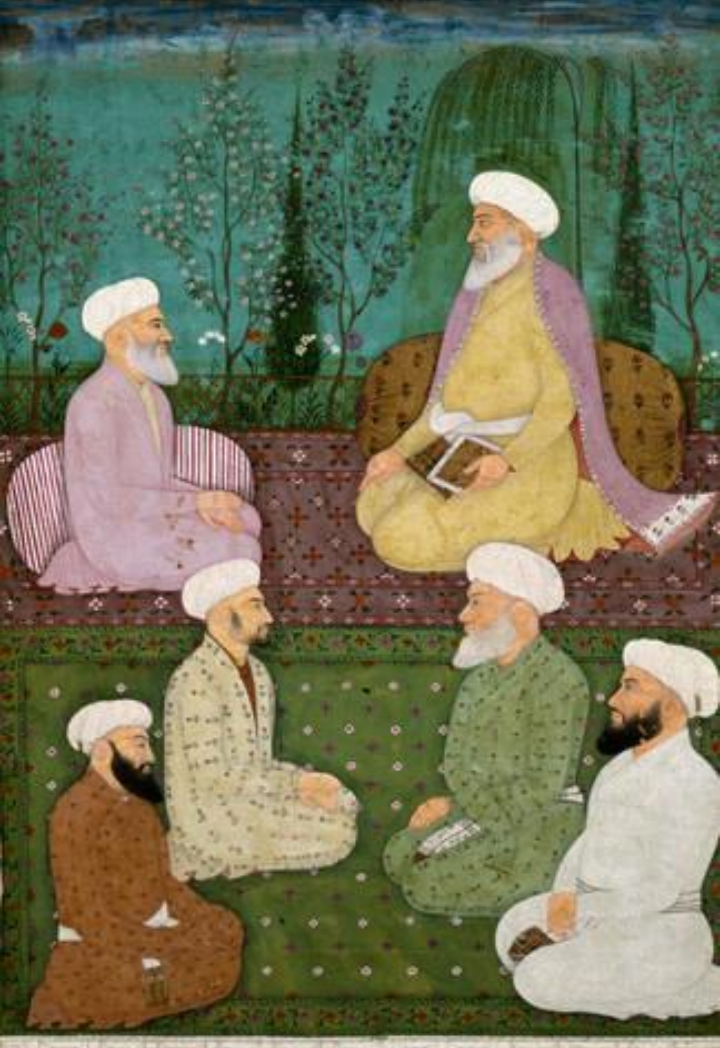
Со временем Могольский сад преобразуется в Раджпутский сад. Этот тип сада возникает в результате слияния двух культур: Раджастана (Центральной Индии) и культуры Могольской империи. Характеристикой садов этой эпохи является чрезмерная декоративность: появляются мозаика, искусственное освещение, помимо фонтанов и бассейнов сады украшают скульптурой, ажурными мраморными и деревянными решётками, по аллеям и дорожкам садов гуляют павлины.



Могольская знать перенимает от индийской традицию пировать, веселиться в саду и проводит именно в саду, а не в доме значительную часть времени. Для этого в саду устраиваются необходимые хозяйственные и представительские сооружения.

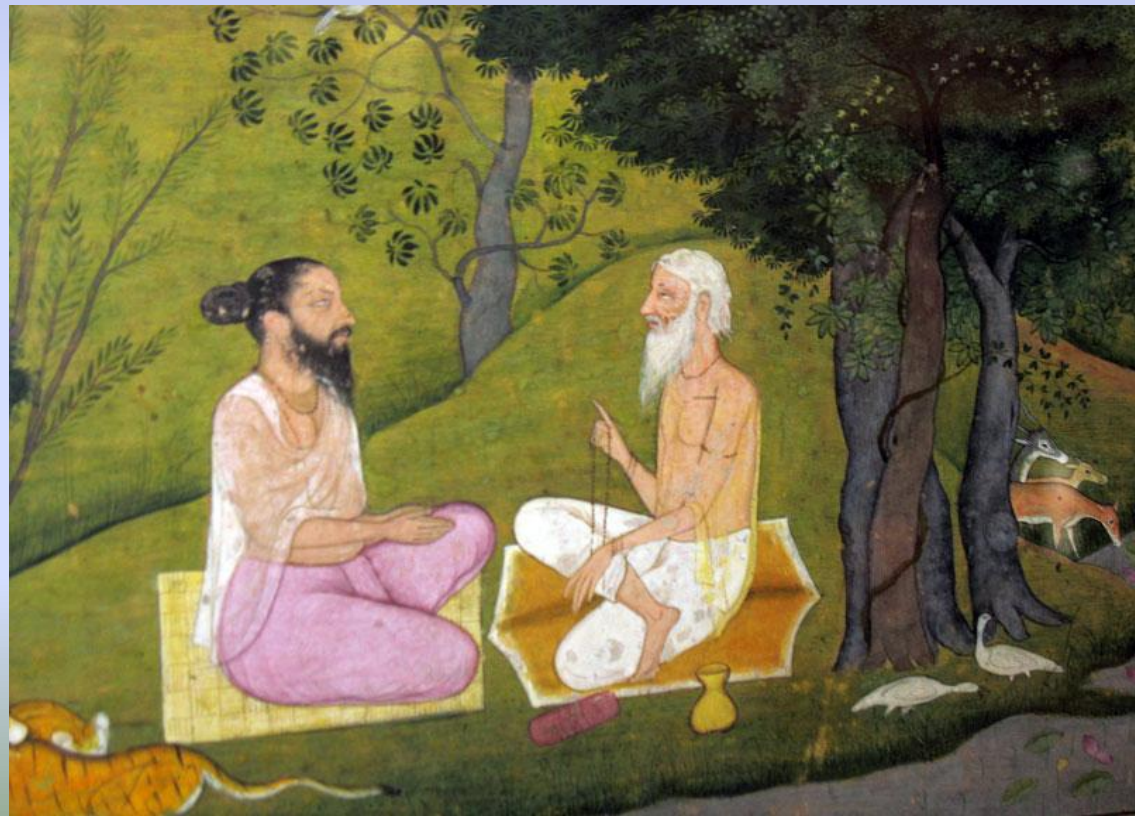
Сады украшаются не только растениями и водными источниками, но и иллюминацией, насыщаются благовонными растениями, музыкой и прочими красотами.





Суфийские мастера в саду

Не прерывается и традиция созерцательного сада, только теперь это не буддийский, а суфийский сад, где мудрецы суфии вели философские беседы и размышляли над загадками мироздания.



Помимо местных растений, начинают сажать и экзотические: гампу, гранат, яблони, бананы, могра, чамаили, королеву цветов - бара-машу, которая цветёт круглый год, за что её справедливо прозывают **"12 месяцев"**.

Буйство красок и ароматов и сейчас наполняет сады Амбер, Мандорский сад, разбитые в те давние времена.



Амбер, известный также как Амер и Амбер Форт, находится в Индии, недалеко от столицы штата Раджастхан. Вплоть до конца **18** века он был цитаделью правителей княжества Джундхар из династии Каччавов. Среди этих садов видны изящные павильоны и старинные бассейны. Амбер – прежняя столица княжества (**XI** в. по **1728**г.).





Вид сада с высоты птичьего полёта.



Сад типа Чор-бак разделён на отдельные уютные садики выполненные в основном в регулярном стиле.





Национальный парк «Манас» на северо-востоке страны, у границы с Бутаном создан в **1928** году, площадь **50** тыс. га. Охраняемая территория продолжается по ту сторону границы бутанским Национальным парком "Блэк Маунтинс". Этот парк и сегодня сохраняет замечательную традиция индийских садов содержать в садах животных.

Парк развернут в природных комплексах вечнозеленых горных лесов и влажных саванн в пойме реки Манас и в предгорьях Гималаев.

Необычайно богата флора парка, в которой только деревьев представлено более **200** пород. Здесь содержат более **30** редких видов животных, занесенных в Красную книгу, среди которых бенгальский тигр, панцирный носорог, весьма немногочисленный вид обезьян - золотой лангур, щетинистый заяц и считавшаяся уже с **1960** года полностью вымершей карликовая свинья.



Национальный парк Ратамбор – центр экологического туризма.



Парк им. Джима Корбетта



Парк БХАРАТПУР



Особое слово необходимо сказать о парке Нонг Нуч расположенном в провинции Чонбури, в Таиланде, на **600** акрах. В **1954** г. супруги Тансача мистер Писит и миссис Нонг Нуч приобрели этот участок.

Первоначально здесь собирались насадить плодовые сады, но потом решили сделать ботанический сад, ориентированный на туристов. В **1980** г. парк был открыт для всех желающих.

В этом удивительном парке можно выделить **9** отдельных парковых комплексов : Сад орхидей, Сад кактусов, Французский парк, Сад бабочек, Сад птиц, Сад водных растений, Сад бонсай, Сад горшков, Голубой сад.

Кроме того здесь имеется слоновья ферма и автопарк, а также модель Стоунхенджа.



Голубой сад – это коллекция пальм и папоротников. В настоящее время в мире существует **2600—2800** пальм, из них в парке Нонг Нуч зарегистрировано произрастание **1100** видов.

В ближайшие годы планируется увеличить коллекцию до **2000** видов. В коллекции Нонг Нуч есть виды пальм, которые за пределами ареала их произрастания встречаются только здесь, что придаёт этой коллекции особую ценность, особенно учитывая, что в мире идёт активное уничтожение природных пальмовых лесов.



В саду орхидей собрана одна из лучших в мире коллекций орхидей. Кроме того орхидеи рас тут и на других территориях сада.



Сад горшков - представляет собой невероятные фигуры. Созданные из цветочных горшков. Здесь можно увидеть разные здания и машины, животных и фантастические существа. И всё это на фоне разнообразных растений.



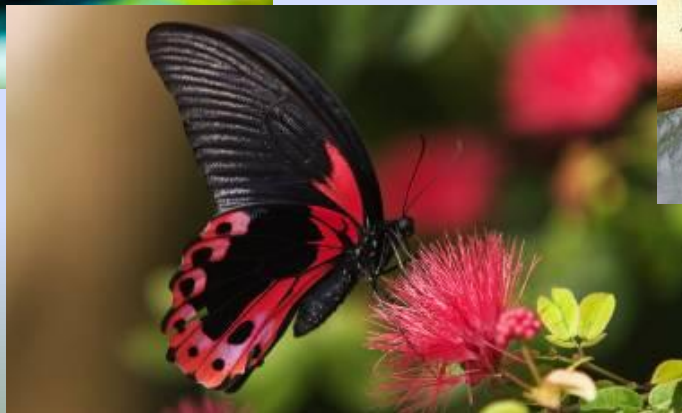
Французский парк сочетает в себе традиции местной культуры и элементы французского стиля. Регулярный французский парк наполнен тайскими храмами.



Сад бабочек

В **2000** году в парке открылся «Сад бабочек», который находится в домике из мелкой сетки. Здесь, среди тропических растений содержат около полутора тысяч бабочек разных видов. Представлены разные виды от миниатюрных до гигантов.

К сожалению, бабочки живут **2-4** недели, поэтому для того чтобы поддерживать разнообразие видов, сад имеет свой питомник.



В саду кактусов собрана богатейшая коллекция секулентов, скомпонованная в причудливые экзотические картины. Эти казалось бы неказистые растения пустынь, образуют прекрасные уголки в парке.





Садик птиц





Сад водных растений





Сад модель Стоунхенджа.

Источники для создания лекции и литература:
Клуб ландшафтных путешествий "Сады и время" –
www.gardenhistory.ru © Б.М.