

Контрацепция

я,

ее виды и

воздействие

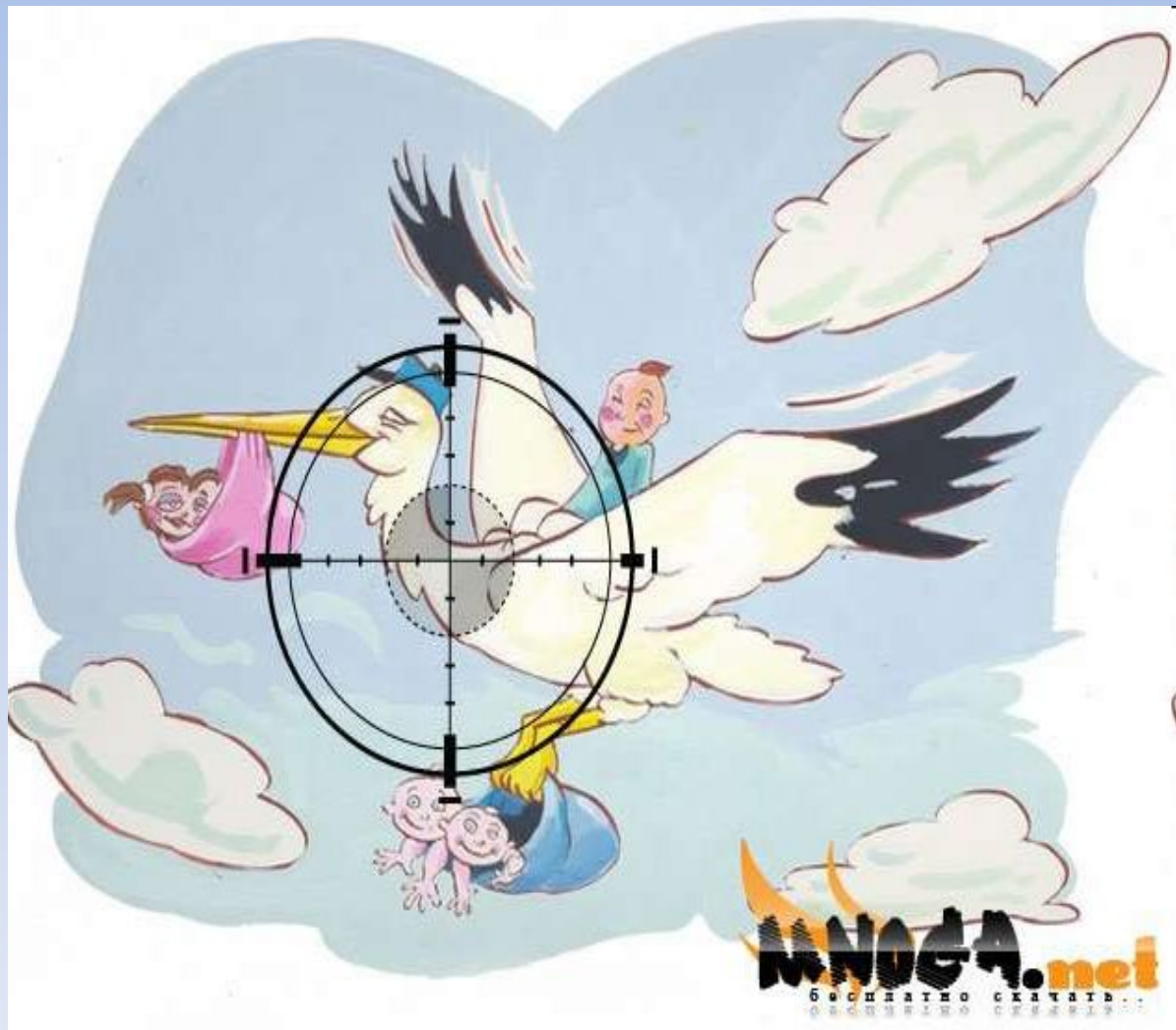
на организм

Выполнили : Акберова Лейла
Ирванец Милена
Студентки группы 237
«Педиатрический факультет»

Виды контрацепции

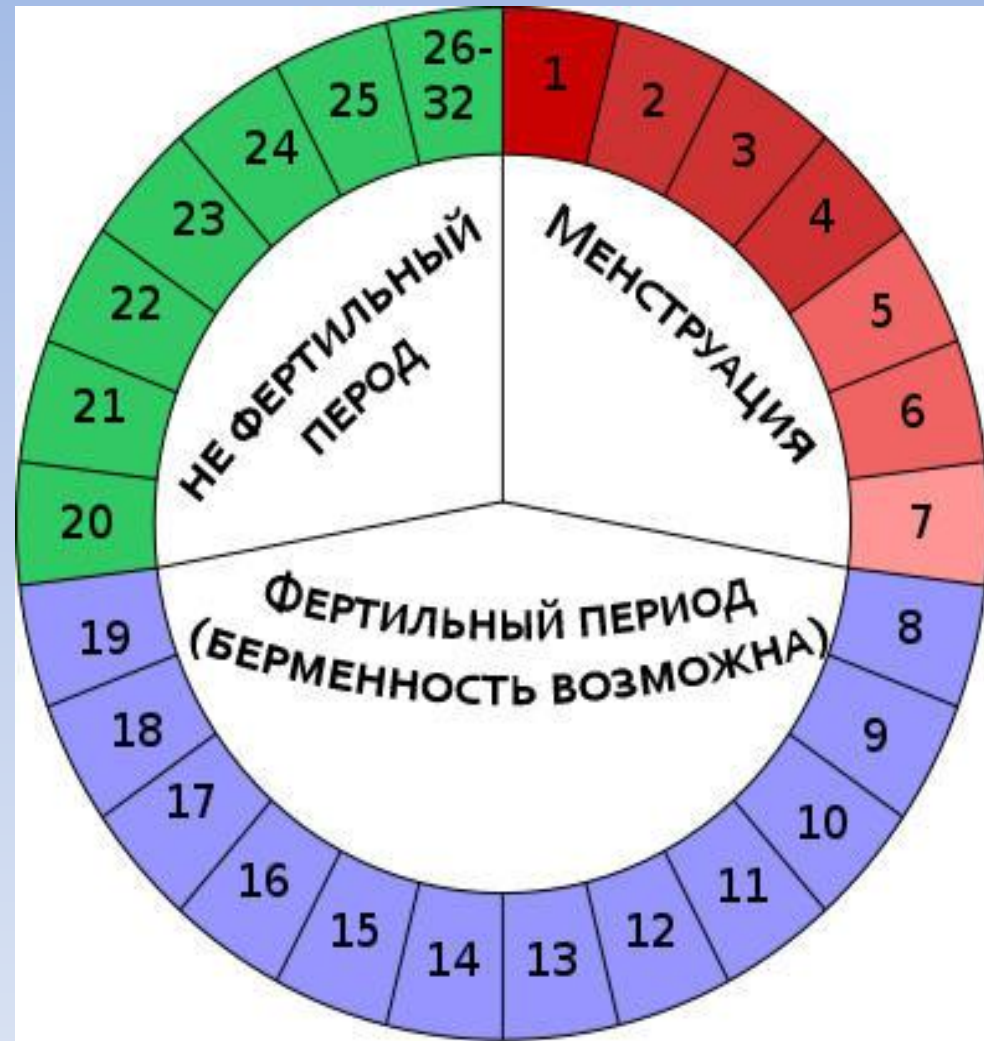
Естественная контрацепция

- Для здоровья женщины это самый безопасный метод. Но, неэффективный и не слишком надежный. К нему относятся: половое воздержание, прерванный половой акт, календарный метод, температурный метод.
- **Половое воздержание** – это такой метод контрацепции, когда половые акты исключаются из жизни пары вообще. Этот метод идеально подходит в ранний послеродовой период. Но длительное воздержание вредно для здоровья как женщины, так и мужчины. Оно может вызвать различные заболевания.
- **Прерванный половой акт** – этот метод считается самым древним и широко распространен в народе. Заключается он в том, что мужчина полностью извлекает половой член из влагалища женщины до наступления семяизвержения. Несмотря на доступность и легкость применения этого метода, надежным назвать его нельзя.



- **Календарный метод** заключается в подсчете опасных и безопасных дней. По этому методу высчитывается приблизительная дата овуляции. В фазу когда женщина может забеременеть необходимо воздерживаться от половых контактов. Метод подходит женщинам с постоянным циклом.

Овуляция происходит приблизительно за 14–15 дней до менструации. Яйцеклетка после овуляции жизнеспособна еще около 24 часов. Сперматозоиды активны в организме женщины до 5–7 дней.



- **Температурный метод** заключается в том, что период овуляции можно определить измерением базальной (ректальной) температуры. Но следует помнить, что любое вирусное или респираторное заболевание делает результаты недостоверными, как и стресс, тяжелая физическая работа, активные занятия аэробикой и т.д.

Базальная температура измеряется на протяжении всего цикла, начиная с первого дня. Результаты заносятся в специальный график базальной температуры. До овуляции (первая фаза) базальная температура невысокая – 36,4–36,8. Перед овуляцией (за 12–24 часа) она резко падает, а потом повышается на 0,2–0,6 градуса (37,1–37,5) и держится на протяжении второй фазы. Перед следующей менструацией температура снова понижается



Барьерная контрацепция

Суть этого метода заключается в том, что для предотвращения нежелательной беременности создается барьер, который препятствует проникновению сперматозоидов во влагалище и матку. Это может быть презерватив, влагалищная диафрагма.



Презерватив

Презерватив – наиболее распространенное средство барьерной контрацепции.

Из всех известных на сегодняшний день методов предохранения только презервативы создают защиту от инфекций, передающихся половым путем.

Использование презервативов значительно снижает риск заражения ВИЧ, вирусным гепатитом, ВПЧ, герпесом, трихомониазом, сифилисом, гонореей, хламидиозом и другими инфекциями.

Использовать презервативы очень просто.

Их можно купить почти во всех аптеках, в магазинах.

Презервативы можно использовать непосредственно во время секса, что сильно отличает их от противозачаточных таблеток, которые нужно принимать каждый день.

В отличие от противозачаточных таблеток, презервативы не оказывают никакого общего действия на организм и не могут спровоцировать каких-либо серьезных побочных реакций.



Рекомендации по правильному применению презерватива

- Перед использованием презерватива убедитесь в сроке его годности и целостности упаковки.
- Вскрывать упаковку надо осторожно, не употребляя острых предметов (ножи, ножницы, зубы). Не повредите презерватив острым ногтем.
- Презерватив следует одевать на половой член в состоянии эрекции. Оттяните крайнюю плоть и наденьте презерватив на головку члена. Сжимая большим и указательным пальцем выдавите воздух из резервуара (соска) на кончике презерватива. Раскатайте презерватив на всю длину полового члена.
- Презерватив должен быть одет в течение всего полового акта.
- После окончания полового акта аккуратно снимите презерватив.
- Никогда не используйте презерватив дважды.



Диафрагма (вагинальный колпачок)

- Диафрагма является женским вариантом презерватива. Она также состоит из тончайшего латекса. Перед использованием вагинального колпачка необходима консультация гинеколога, так как эффективность применения диафрагмы напрямую зависит от правильности выбора ее размера, который должен четко соответствовать размеру влагалища и шейки матки. Вагинальный колпачок так же, как и презерватив, создает механическое препятствие на пути сперматозоидов, но, в отличие от последнего, не защищает от заболеваний, передающихся половым путем.

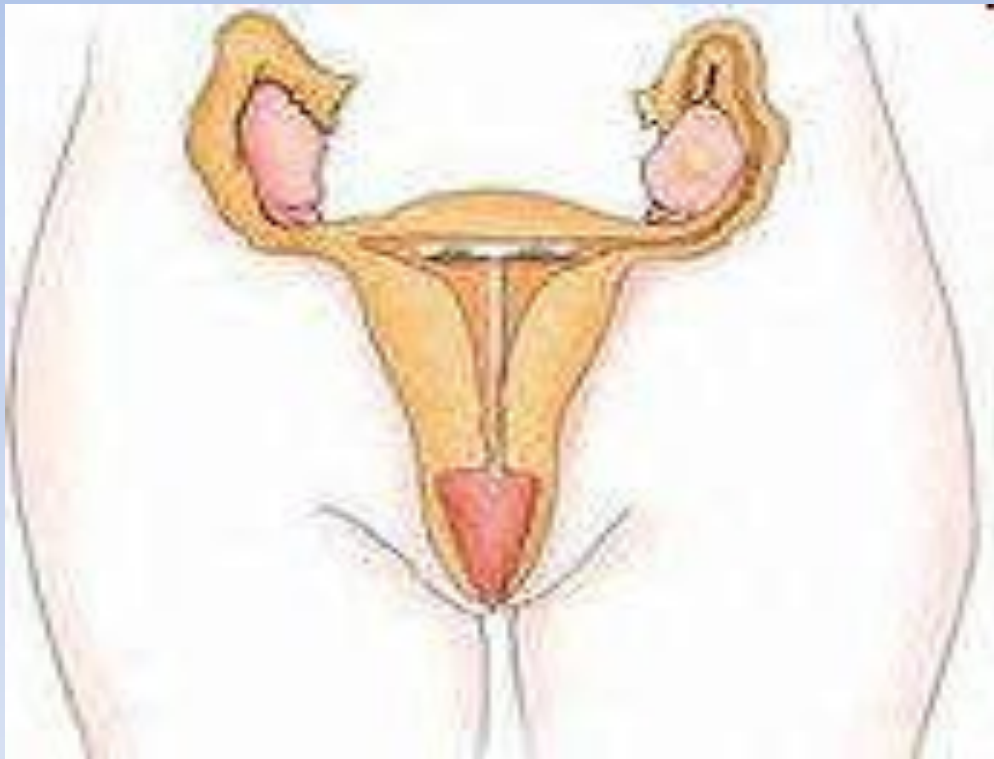
- Негативным аспектом данного метода контрацепции кроме его неспособности защитить от инфекций является также необходимость правильной установки колпачка во влагалище. Согласитесь, что не у каждой женщины и не с первого раза получится это сделать правильно.



Внутриматочные средства (спирали)

Контрацептивный эффект спирали обусловлен следующим. Ножка внутриматочной спирали состоит из меди, которая, выделяясь в полость матки, создает невозможную для существования сперматозоидов и яйцеклетки среду. Также медь не позволяет сперматозоидам и яйцеклетке полноценно функционировать. Эффективность данного метода контрацепции составляет в среднем 80%.

Как и любой метод предохранения от нежелательной беременности, использование ВМС имеет позитивные и негативные стороны.



Начнем с позитивных сторон:

1. ВМС начинает действовать непосредственно после введения и не требует использования дополнительных методов контрацепции;
2. Установка ВМС подразумевает длительный контрацептивный эффект (до 6 лет) и удаление спирали производится чаще не по причине истечения срока ее годности, а чаще из-за желания женщины забеременеть;
3. Способность к зачатию восстанавливается сразу после удаления спирали из полости матки.

К негативным сторонам использования ВМС относятся следующие:

1. Наличие инородного тела в полости матки – это всегда открытые входные ворота для инфекции;
2. При использовании данного метода контрацепции необходим регулярный (не реже, чем раз в полгода) осмотр гинеколога;
3. Наличие ВМС может обусловить повышение обильности менструальных выделений, а также спровоцировать их болезненность;
4. ВМС не защищают от заболеваний, передающихся половым путем;
5. Использование ВМС не рекомендуется нерожавшим женщинам.
6. Также перед использованием спирали необходима консультация гинеколога, который определит наличие противопоказаний к постановке спирали (например, спираль нельзя устанавливать при наличии у женщины любой инфекции половой сферы).
7. Одним из самых неприятных последствий использования данного метода контрацепции является повышение риска развития внематочной беременности после удаления спирали. Многими исследованиями доказано, что риск возникновения внематочной беременности у женщин, пользовавшихся спиралями, в 4 раза выше.



Химическая контрацепция (кремы, свечи, тампоны)

Химическая контрацепция объединяет в себе несколько эффектов:

противозачаточный
противомикробный
противовирусный

Данные препараты содержат антисептические вещества, которые активно воздействуют как на сперматозоиды, так и на возбудителей инфекционных заболеваний, включая вирусы.

Но, к сожалению, использование этого метода в монорежиме (без параллельного применения других средств) является эффективным далеко не всегда.

При их использовании необходимо помнить, что кислота, коей и являются химические контрацептивы, при взаимодействии со щелочью нейтрализуется, что обуславливает снижение эффекта вплоть до полного его исчезновения. Именно поэтому до и после полового акта с использованием средств химической контрацепции нельзя пользоваться мылом (мыло имеет щелочную реакцию).



Опять же, из практики известно, что время действия свечей и кремов гораздо менее продолжительно, чем производитель заявляет на упаковке.

Поэтому перед следующим половым актом (даже если он происходит через незначительный промежуток времени после предыдущего) рекомендуется вводить новую свечу или порцию крема. Этот нюанс не относится к противозачаточным тампонам. Их действие длится от 12 до 16 часов.

- Данный метод удобен для женщин, кормящих грудью, так как вещество, содержащееся в контрацептиве, оказывает только местное действие и не попадает в кровоток, а, соответственно, и в грудное молоко.
- Негативным последствием частого применения химической контрацепции (так же, как и при спринцевании) является нарушение нормального состава влагалищной микрофлоры с формированием дисбактериоза.



Гормональные таблетки

Данный метод контрацепции был открыт не так давно, но его появление открыло новую эру в решении проблемы предохранения от нежелательной беременности.

Сутью гормональной контрацепции является предотвращение овуляции – выхода зрелой яйцеклетки из яичника. А если яйцеклетка в поле зрения сперматозоидов не появляется, то они сидят без дела, не имея возможности ее оплодотворить.

Эффективность гормональной контрацепции при правильном ее использовании приближается к 100%, но необходимо помнить, что использование гормональных таблеток не защищает Вас от заболеваний, передающихся половым путем.



Спасибо

за

внимание !