



Охрана труда



Законодательство Российской Федерации об охране труда

Трудовой кодекс РФ
от 30.12.2001 г. №197-ФЗ:
Раздел X. «Охрана труда»

Закон г. Томска «Об охране труда в
Томской области» от 09.07.2003 года
№ 83-ОЗ

Государственные нормативные
требования охраны труда -
правила, процедуры и критерии,
направленные на сохранение жизни и
здоровья работников в процессе
трудовой деятельности

Указы Президента РФ, нормативно-
правовые акты Правительства РФ,
Министерства здравоохранения и
социального развития РФ, других
министерств и ведомств, нормативные
акты исполнительных органов власти
субъектов РФ

работников, состоящих
с работодателями в
трудовых отношениях

Государственные нормативные требования
охраны труда распространяются на:

работодателей

граждан, отбывающих наказание по
приговору суда, в период их работы в
организациях

военнослужащих,
направляемых на
работы в организации

обучающихся образовательных
учреждений, проходящих
производственную практику

членов кооперативов, участвующих в совместной производственной и иной хозяйственной
деятельности, основанной на их личном трудовом участии

Основные обязанности работодателя по охране труда (ТК РФ ст. 212)

Безопасность работников при эксплуатации зданий, сооружений, оборудования, осуществлении технологических процессов, а также применяемых в производстве инструментов, сырья и материалов

Проведение специальной оценки условий труда в соответствии с законодательством о специальной оценке условий труда

Организацию контроля за состоянием условий труда

Информирование работников об условиях и охране труда на рабочих местах, о риске повреждения здоровья и полагающихся им компенсациях и средствах индивидуальной защиты

Разработку и утверждение инструкций по охране труда, ознакомление работников с требованиями охраны труда

Условия труда на каждом рабочем месте, соответствующие требованиям охраны труда

Приобретение и выдачу за счет собственных средств СИЗ

Обучение по охране труда и оказанию первой помощи

Работодатель обязан обеспечить:

Применение средств индивидуальной и коллективной защиты работников

Недопущение к работе лиц, не прошедших в установленном порядке обучение и инструктаж по охране труда, стажировку и проверку знаний требований охраны труда

Режим труда и отдыха работников

Недопущение работников к исполнению ими трудовых обязанностей без прохождения обязательных медицинских осмотров, психиатрических обследований;

Проведение за счет собственных средств обязательных периодических медицинских осмотров работников

санитарно - бытовое и лечебно - профилактическое обслуживание работников

Обязательное социальное страхование работников от несчастных случаев на производстве и профессиональных заболеваний

Выполнение предписаний должностных лиц органов государственного надзора и контроля

Расследование и учет несчастных случаев на производстве и профессиональных заболеваний

Наличие комплекта нормативных правовых актов, содержащих требования охраны труда в соответствии со спецификой деятельности организации

Основные обязанности работника (ТК РФ ст. 214)

**соблюдать требования
охраны труда**

**правильно применять средства
индивидуальной и
коллективной защиты**

Работник обязан:

**проходить обучение безопасным
методам и приемам выполнения
работ и оказанию первой
помощи пострадавшим на
производстве, инструктаж по
охране труда, стажировку на
рабочем месте, проверку знаний
требований охраны труда**

**проходить обязательные
предварительные (при поступлении
на работу) и периодические (в
течение трудовой деятельности)
медицинские осмотры**

**немедленно извещать своего
непосредственного или
вышестоящего руководителя о
любой ситуации, угрожающей
жизни и здоровью людей, о
каждом несчастном случае,
происшедшем на производстве,
или об ухудшении состояния
своего здоровья, в том числе о
проявлении признаков острого
профессионального
заболевания (отравления)**

Дисциплина труда

ТК РФ, ст. 21 «Работник обязан :

- соблюдать трудовую дисциплину;
- соблюдать правила внутреннего трудового распорядка организации;
- соблюдать требования по охране труда и обеспечению безопасности труда.

Дисциплина труда - обязательное для всех работников подчинение правилам поведения, определенным в соответствии с ТК РФ, иными законами, коллективным договором, соглашениями, трудовым договором, локальными нормативными актами организации (**ТК РФ, ст. 89**).

Работодатель имеет право (ТК РФ, ст. 22) :

поощрять работников за добросовестный эффективный труд

привлекать работников к дисциплинарной ответственности за совершение дисциплинарного проступка

Виды поощрений (ТК РФ ст. 191) :

1. Объявление благодарности;
 2. Выдача премии;
 3. Награждение ценным подарком;
 4. Награждение почетной грамотой;
 5. Присвоение звания лучшего работника по профессии;
 6. Представление к государственным наградам (за особые трудовые заслуги перед обществом и государством).
- Сведения о награждениях вносятся в трудовую книжку
 - Другие виды поощрений работников за труд определяются коллективным договором или правилами внутреннего трудового распорядка организации (ТК РФ ст.191)

Виды дисциплинарных взысканий

(ТК РФ ст. 192)

1. Замечание;
2. Выговор;
3. Увольнение с работы по соответствующим основаниям.

Сведения о взысканиях в трудовую книжку не вносятся, за исключением случаев, когда дисциплинарным взысканием является увольнение с работы

! Возможно дисциплинарное увольнение с работы за однократное нарушение требований по охране труда, если это нарушение повлекло за собой тяжкие последствия (несчастный случай на производстве, авария, катастрофа) либо заведомо создавало реальную угрозу таких последствий (п. 6 ч. 1 ст. 81 ТК РФ).

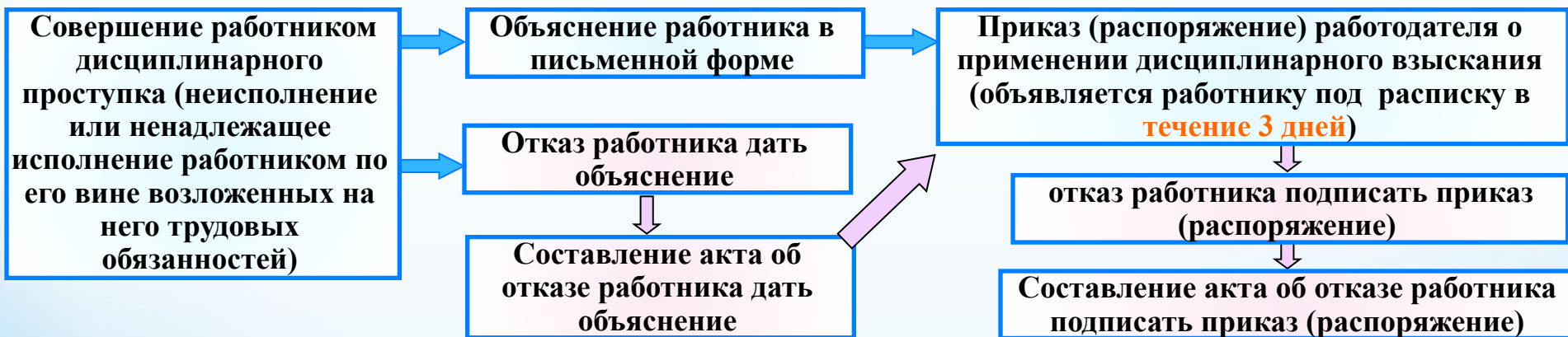
!!! Не допускается применение дисциплинарных взысканий, не предусмотренных федеральными законами, уставами и положениями о дисциплине. (ТК РФ ст. 192)

Дисциплина труда

Дисциплинарное взыскание применяется (ст. 193 ТК РФ) :

- не позднее **одного месяца** со дня обнаружения проступка;
- не позднее **шести месяцев** со дня свершения проступка;
- не позднее **двух лет** по результатам ревизии, проверки финансово - хозяйственной деятельности или аудиторской проверки.

Порядок наложения дисциплинарного взыскания



Дисциплинарное взыскание может быть обжаловано работником в государственную инспекцию труда либо в комиссию по трудовым спорам предприятия.

Если в течение года работник, подвергшийся дисциплинарному взысканию, не совершит нового нарушения, то он считается ненаказанным.

Не могут быть подвергнуты дисциплинарному взысканию:

Представители работников, участвующие в коллективных переговорах, в период их ведения (без предварительного согласия органа, уполномочившего их на представительство).

Не влечет за собой привлечения к дисциплинарной ответственности:

Отказ работника от выполнения работ в случае возникновения опасности для его жизни и здоровья вследствие нарушения требований охраны труда либо от выполнения тяжелых работ и работ с вредными и (или) опасными условиями труда, не предусмотренных трудовым договором.

Виды ответственности за нарушения государственных нормативных требований охраны труда

Ст. 362 ТК «Руководители и иные должностные лица организаций, виновные в нарушении трудового законодательства и иных нормативных правовых актов, содержащих нормы трудового права, несут ответственность в случаях и порядке, которые установлены федеральными законами.

Действующее законодательство РФ устанавливает
виды юридической ответственности

Дисциплинарная

Административная

Уголовная



Административная ответственность за нарушение требований безопасности

Статья 5.27.1. Нарушение государственных нормативных требований охраны труда, содержащихся в федеральных законах и иных нормативных правовых актах Российской Федерации

Нарушение государственных нормативных требований охраны труда, содержащихся в федеральных законах и иных нормативных правовых актах Российской Федерации, влечет предупреждение или наложение административного штрафа на должностных лиц в размере от 2 тысяч до 5 тысяч рублей; на юридических лиц - от 50 тысяч до 80 тысяч рублей.

Уголовная ответственность за нарушение требований безопасности

Статья 143. Нарушение правил охраны труда

1. Нарушение требований охраны труда, совершенное лицом, на которое возложены обязанности по их соблюдению, если это повлекло по неосторожности причинение тяжкого вреда здоровью человека, - наказывается штрафом в размере до четырехсот тысяч рублей или в размере заработной платы или иного дохода осужденного за период до восемнадцати месяцев, либо обязательными работами на срок от ста восьмидесяти до двухсот сорока часов, либо исправительными работами на срок до двух лет, либо принудительными работами на срок до одного года, либо лишением свободы на тот же срок с лишением права занимать определенные должности или заниматься определенной деятельностью на срок до одного года или без такового.
2. То же деяние, повлекшее по неосторожности смерть человека, - наказывается принудительными работами на срок до четырех лет либо лишением свободы на тот же срок с лишением права занимать определенные должности или заниматься определенной деятельностью на срок до трех лет или без такового.

Статья 109. Причинение смерти по неосторожности

...

2. Причинение смерти по неосторожности вследствие ненадлежащего исполнения лицом своих профессиональных обязанностей - наказывается ограничением свободы на срок до трех лет, либо принудительными работами на срок до трех лет с лишением права занимать определенные должности или заниматься определенной деятельностью на срок до трех лет или без такового, либо лишением свободы на тот же срок с лишением права занимать определенные должности или заниматься определенной деятельностью на срок до трех лет или без такового.
3. Причинение смерти по неосторожности двум или более лицам - наказывается ограничением свободы на срок до четырех лет, либо принудительными работами на срок до четырех лет, либо лишением свободы на тот же срок с лишением права занимать определенные должности или заниматься определенной деятельностью на срок до трех лет или без такового.

Трудовой договор

Трудовой договор - соглашение между **работодателем и работником**, в соответствии с которым работодатель обязуется предоставить работнику работу по обусловленной трудовой функции, обеспечить условия труда, предусмотренные Трудовым кодексом, законами и иными нормативными правовыми актами, коллективным договором, соглашениями, локальными нормативными актами, содержащими нормы трудового права, своевременно и в полном размере выплачивать работнику заработную плату, а работник обязуется лично выполнять определенную этим соглашением трудовую функцию, соблюдать действующие в организации правила внутреннего трудового распорядка (ТК РФ Гл.10, ст.56).

Существенные условия трудового договора:

- место работы (с указанием структурного подразделения);
- дата начала работы;
- наименование должности, специальности, профессии.
- права и обязанности работника;
- права и обязанности работодателя;
- характеристики условий труда, компенсации и льготы работникам за работу в тяжелых, вредных и (или) опасных условиях;
- режим труда и отдыха (если он в отношении данного работника отличается от общих правил, установленных в организации);
- условия оплаты труда (в том числе размер тарифной ставки или должностного оклада работника, доплаты, надбавки и поощрительные выплаты);
- виды и условия социального страхования, непосредственно связанные с трудовой деятельностью;
- иные условия, не ухудшающие положение работника по сравнению с Трудовым кодексом, законами и иными нормативными правовыми актами, коллективным договором, соглашениями.

РАБОЧЕЕ ВРЕМЯ



Рабочее время - время, в течение которого работник в соответствии с правилами внутреннего трудового распорядка организации и условиями трудового договора должен исполнять трудовые обязанности, а также иные периоды времени, которые в соответствии с законами и иными нормативными правовыми актами относятся к рабочему времени (ТК РФ. Раздел IV).

Нормальная продолжительность рабочего времени не может превышать 40 часов в неделю (ТК РФ ст.91).

Для работников, занятых на работах с вредными и (или) опасными условиями труда, где установлена сокращенная продолжительность рабочего времени, максимально допустимая продолжительность ежедневной работы (смены) не может превышать: при 36-часовой рабочей неделе - 8 часов, при 30-часовой рабочей неделе и менее - 6 часов.

Сокращается продолжительность рабочего времени (ТК РФ ст.92) :

- на **16 часов в неделю** - для работников в возрасте до шестнадцати лет;
- на **5 часов в неделю** - для работников, являющихся инвалидами I или II группы;
- на **4 часа в неделю** - для работников в возрасте от шестнадцати до восемнадцати лет;
- на **4 часа в неделю** и более - для работников, занятых на работах с вредными и (или) опасными условиями труда, в порядке, установленном Правительством Российской Федерации.

Неполное рабочее время

по просьбе беременной женщины, одного из родителей (опекуна, попечителя), имеющего ребенка в возрасте до четырнадцати лет (ребенка - инвалида в возрасте до восемнадцати лет), а также лица, осуществляющего уход за больным членом семьи в соответствии с медицинским заключением.

При работе на условиях неполного рабочего времени оплата труда работника производится пропорционально отработанному им времени или в зависимости от выполненного им объема работ.

Работа в ночное время с 22 часов до 6 часов.

К работе в ночное время **не допускаются:** беременные женщины; инвалиды; работники, не достигшие возраста восемнадцати лет.

Ненормированный рабочий день

особый режим работы, когда работники могут по распоряжению работодателя привлекаться к выполнению своих трудовых функций за пределами нормальной продолжительности рабочего времени. Перечень должностей устанавливается коллективным договором, соглашением или правилами внутреннего трудового распорядка организации.

ВРЕМЯ ОТДЫХА



Время отдыха - время, в течение которого работник свободен от исполнения трудовых обязанностей и которое он может использовать по своему усмотрению.

Видами времени отдыха являются:

- перерывы в течение рабочего дня (смены);
- ежедневный (междусменный) отдых;
- выходные дни (еженедельный непрерывный отдых);
- нерабочие праздничные дни;
- отпуска.



В течение рабочего дня (смены) работнику должен быть предоставлен перерыв для отдыха и питания продолжительностью **не более 2 часов** и **не менее 30 минут**, который в рабочее время не включается
(ТК РФ ст.108)

Продолжительность еженедельного непрерывного отдыха не может быть менее 42 часов.

Общим выходным днем является **воскресенье**. Второй выходной день при пятидневной рабочей неделе устанавливается коллективным договором или правилами внутреннего трудового распорядка организации. Оба выходных дня предоставляются, как правило, **подряд**.

Ежегодный основной оплачиваемый отпуск предоставляется работникам продолжительностью **28 календарных дней**.

Ежегодные дополнительные оплачиваемые отпуска предоставляются работникам, занятым на работах с вредными и (или) опасными условиями труда, работникам, имеющим особый характер работы, работникам с ненормированным рабочим днем, работникам, работающим в районах Крайнего Севера и приравненных к ним местностях, а также в других случаях, предусмотренных федеральными законами.

Основные термины и определения охраны труда

Ст. 212 ТК РФ – «Работодатель обязан обеспечить информирование работников об **условиях и охране труда** на рабочих местах, о существующем риске повреждения здоровья»

Ст. 219 ТК РФ «Каждый работник имеет право на получение достоверной информации от работодателя, об **условиях и охране труда на рабочем месте**, о существующем риске повреждения здоровья,

Охрана труда - система сохранения жизни и здоровья работников в процессе трудовой деятельности, включающая в себя правовые, социально-экономические, организационно-технические, санитарно-гигиенические, лечебно-профилактические, реабилитационные и иные мероприятия



Условия труда - совокупность **факторов производственной среды и трудового процесса**, оказывающих влияние на работоспособность и здоровье работника

Факторы производственной среды :

- физические факторы;
- химические факторы;
- биологические факторы.

Факторы трудового процесса:

- тяжесть труда;
- напряженность труда.



В зависимости от уровня, концентрации, продолжительности воздействия и выраженности изменений в организме производственные факторы оказывают воздействие на человека:

Оптимальное

Допустимое

Вредное

Опасное

Вредный производственный фактор - производственный фактор, воздействие которого на работника может привести к его заболеванию

Опасный производственный фактор - производственный фактор, воздействие которого на работника может привести к его травме

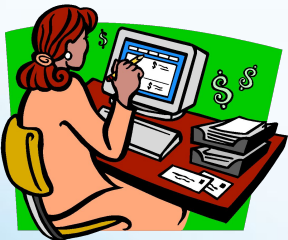
Безопасные условия труда - условия труда, при которых воздействие на работающих вредных и (или) опасных производственных факторов исключено (т.е. уровни воздействия производственных факторов не превышают установленных гигиенических нормативов)

Гигиенические нормативы условий труда (ПДК, ПДУ) - уровни вредных производственных факторов, которые при ежедневной (кроме выходных дней) работе, но не более 40 часов в неделю, в течение всего рабочего стажа не должны вызывать заболеваний или отклонений в состоянии здоровья, обнаруживаемых современными методами исследований, в процессе работы или в отдаленные сроки жизни настоящего и последующего поколений.

Специальная оценка условий труда

**Федеральный Закон
от 28.12.2013 № 426-ФЗ
«О специальной оценке
условий труда»**

Ст. 212 ТК РФ «Работодатель обязан обеспечить проведение специальной оценки условий труда»



Специальная оценка условий труда заключается в том, что приглашенная работодателем независимая специализированная организация проводит анализ состояния условий труда на заранее определенных рабочих местах с целью выявления на них вредных и (или) опасных производственных факторов, оценки уровня их воздействия на работника и определения степени отклонения полученных значений от установленных нормативов, а также с целью оценки эффективности применения средств индивидуальной и коллективной защиты работников

Результат специальной оценки условий труда - это установление класса (подкласса) условий труда на конкретном рабочем месте. Класс (подкласс) устанавливает эксперт организации, проводящей специальную оценку, по итогам ее проведения.

Итоги специальной оценки оформляют в виде отчета по форме, утвержденной Приказом Минтруда России от 24.01.2014 № 33н.

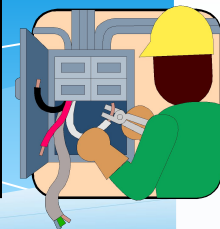
Цель и задачи специальной оценки условий труда (аттестация рабочих мест)



Классификация условий труда по степени вредности и опасности

Оптимальные условия труда (1 класс) -

условия, при которых сохраняется здоровье работающих, и создаются предпосылки для поддержания высокого уровня работоспособности



Допустимые условия труда (2 класс) -

условия при которых уровни факторов среды и трудового процесса не превышают установленных гигиенических нормативов для рабочих мест, а возможные изменения функционального состояния организма восстанавливаются во время регламентированного отдыха или к началу следующей смены и не должны оказывать неблагоприятного действия в ближайшем и отдаленном периоде на состояние здоровья работающих и их потомство

Вредные условия труда (3 класс) -

характеризуются наличием вредных производственных факторов, превышающих гигиенические нормативы и оказывающих неблагоприятное действие на организм работающего и/или его потомство

Опасные (экстремальные) условия труда (4 класс) -

характеризуются уровнями производственных факторов, воздействие которых в течение рабочей смены (или ее части) создает угрозу для жизни, высокий риск развития острых профессиональных поражений, в т. ч. и тяжелых форм.

Классификация условий труда по степени вредности и опасности

Вредные условия труда по степени превышения гигиенических нормативов и выраженности изменений в организме работающих подразделяются на 4 степени вредности:



1 степень 3 класса (3.1) - условия труда при которых факторы среды и трудового процесса вызывают функциональные изменения в организме работников, восстанавливающиеся, как правило, при более длительном (чем к началу следующей смены) прерывании контакта с вредными факторами и увеличивают риск повреждения здоровья

2 степень 3 класса (3.2) - условия труда при которых факторы среды и трудового процесса вызывают стойкие функциональные изменения в организме работников, приводящие к появлению начальных признаков или легких (без потери профессиональной трудоспособности) форм профессиональных заболеваний, возникающих после продолжительной экспозиции (часто после 15 и более лет)

3 степень 3 класса (3.3) - условия труда при которых факторы среды и трудового процесса вызывают стойкие функциональные изменения в организме работников, приводящие к развитию, как правило, профессиональных болезней легкой и средней степеней тяжести (с потерей профессиональной трудоспособности) в периоде трудовой деятельности

4 степень 3 класса (3.4) - условия труда, при которых могут возникать тяжелые формы профессиональных заболеваний (с потерей общей трудоспособности).

Если по итогам специальной оценки условия труда на рабочем месте признаны вредными и (или) опасными, работодатель обязан, в частности:

- 1) перечислять в ПФР дополнительный страховой взнос за работника, досрочно выходящего на пенсию в связи с занятостью на вредных и (или) опасных видах производства**
- 2) предоставлять работникам гарантии и компенсации, предусмотренные в Трудовом кодексе РФ: сократить продолжительность рабочего времени, если условия труда признаны вредными (3, 4 степень) или опасными; повысить размер оплаты труда; предоставить ежегодный дополнительный оплачиваемый отпуск**
- 3) обеспечивать работников средствами индивидуальной и коллективной защиты**
- 4) предоставлять работникам молоко или другие равноценные пищевые продукты, а также лечебно-профилактическое питание**
- 5) проводить мероприятия по улучшению условий труда работников, например: модернизировать производство, снизить уровень загазованности, запыленности воздуха.**

Если по итогам спецоценки вредные и (или) опасные производственные факторы на рабочем месте не выявлены и условия труда признаны безопасными, то в целях поддержания их в таком состоянии работодатель, в частности

- 1) осуществляет контроль за состоянием условий труда на этих рабочих местах;**
- 2) проводит мероприятия по поддержанию условий труда на безопасном уровне.**

По окончании спецоценки работник обязан ознакомиться с результатами. Отказ от исполнения этой обязанности может быть признан работодателем в качестве нарушения работником требований охраны труда. Такой отказ является основанием для привлечения его к дисциплинарной ответственности.

Документы по спецоценке подлежат хранению в течение 45 лет

Средства защиты работающих

В соответствии с Трудовым кодексом РФ (ст. 212) работодатель обязан организовать приобретение и выдачу СИЗ за счет собственных средств.

Выдача работникам, учет и возврат ими специальной одежды отражаются в личной карточке работников, которые оформляются материально ответственными лицами.

Выдаваемые работникам СИЗ должны соответствовать их полу, росту и размерам, характеру и условиям выполняемой работы.

Приобретение и выдача работникам СИЗ (в том числе иностранного производства), не имеющих сертификата соответствия, **не допускается.**

Обучение по охране труда

Все работники организации, в том числе ее руководитель, обязаны проходить обучение по охране труда и проверку знаний требований охраны труда в порядке, установленном уполномоченным Правительством Российской Федерации федеральным органом исполнительной власти с учетом мнения Российской трехсторонней комиссии по регулированию социально-трудовых отношений.(ТК РФ ст.225)

**ГОСТ 12.0.004-90
«Организация обучения
безопасности труда. Общие
положения»**

**ПОСТАНОВЛЕНИЕ МИНТРУДА РФ, МИНОБРАЗОВАНИЯ РФ
от 13 января 2003 года № 1/29
«Об утверждении порядка обучения по охране труда и проверки знаний
требований охраны труда работников организаций»**

Для всех поступающих на работу лиц, а также для работников, переводимых на другую работу, работодатель или уполномоченное им лицо обязаны проводить инструктаж по охране труда, организовывать обучение безопасным методам и приемам выполнения работ и оказания первой помощи пострадавшим. (ТК РФ ст.225)

Работодатель обеспечивает обучение лиц, поступающих на работу с вредными и (или) опасными условиями труда, безопасным методам и приемам выполнения работ со стажировкой на рабочем месте и сдачей экзаменов и проведение их периодического обучения по охране труда и проверку знаний требований охраны труда в период работы. (ТК РФ ст.225)

Ответственность за организацию и своевременность обучения по охране труда и проверку знаний требований охраны труда работников организаций несет работодатель в порядке, установленном законодательством Российской Федерации.

Обучение по охране труда руководителей (начальников отделов, отделений и их заместителей) и специалистов



Обучение по охране труда руководителей и специалистов

проводится непосредственно самой организацией или учебными центрами и другими учреждениями и организациями, осуществляющими образовательную деятельность, при наличии у них лицензии.

Руководитель (начальник отряда, отдела, отделения охраны и их заместители) и специалисты организаций проходят **Очередную** проверку знаний требований охраны труда не реже одного раза в три года

- Для проверки знаний требований охраны труда работников в организациях приказом (распоряжением) работодателя (руководителя) **создается комиссия** в составе **не менее трех человек**, прошедших обучение по охране труда и проверку знаний требований охраны труда в установленном порядке.
- В состав комиссий по проверке знаний требований охраны труда организаций включаются руководители организаций и их структурных подразделений, специалисты служб охраны труда, главные специалисты. В работе комиссии могут принимать участие представители выборного профсоюзного органа, представляющего интересы работников организации, в том числе уполномоченные (доверенные) лица по охране труда профессиональных союзов.

Внеочередная проверка знаний по охране труда руководителя (начальника отряда, отдела, отделения охраны и их заместителя) и специалистов проводится

- при введении новых или внесении изменений и дополнений в действующие законодательные и иные нормативные правовые акты, содержащие требования охраны труда. При этом осуществляется проверка знаний только этих законодательных и нормативных правовых актов;
- при вводе в эксплуатацию нового оборудования и изменениях технологических процессов, требующих дополнительных знаний по охране труда работников. В этом случае осуществляется проверка знаний требований охраны труда, связанных с соответствующими изменениями;
- при назначении или переводе работников на другую работу, если новые обязанности требуют дополнительных знаний по охране труда (до начала исполнения ими своих должностных обязанностей);
- по требованию должностных лиц федеральной инспекции труда, других органов государственного надзора и контроля, а также федеральных органов исполнительной власти и органов исполнительной власти субъектов Российской Федерации в области охраны труда, органов местного самоуправления, а также работодателя (или уполномоченного им лица) при установлении нарушений требований охраны труда и недостаточных знаний требований безопасности и охраны труда;
- после происшедших аварий и несчастных случаев, а также при выявлении неоднократных нарушений работниками организации требований нормативных правовых актов по охране труда;
- при перерыве в работе в данной должности более одного года.

Повторный инструктаж

- Повторный инструктаж проводится не реже одного раза в шесть месяцев по программам, разработанным для проведения первичного инструктажа на рабочем месте..
- Инструктаж начинается с ознакомления с приказами и распоряжениями, информационными письмами, направленными на предупреждение несчастных случаев и нарушений. Затем дается анализ производственного травматизма с разбором фактов нарушений правил безопасности, допущенных рабочими производственного участка.

Внеплановый инструктаж

Проводится :

- при введении в действие новых или изменении законодательных и иных нормативных правовых актов, содержащих требования охраны труда, а также инструкций по охране труда;
- при изменении технологических процессов, замене или модернизации оборудования, приспособлений, инструмента и других факторов, влияющих на безопасность труда;
- при нарушении работниками требований охраны труда, если эти нарушения создали реальную угрозу наступления тяжких последствий (несчастный случай на производстве, авария и т.п.);
- по требованию должностных лиц органов государственного надзора и контроля;
- при перерывах в работе (для работ с вредными и (или) опасными условиями - более 30 календарных дней, а для остальных работ - более двух месяцев);
- по решению работодателя (или уполномоченного им лица).

Целевой инструктаж

Проводится при:

- выполнении разовых работ, не связанных с прямыми обязанностями по специальности;
 - ликвидации последствий аварий, стихийных бедствий и катастроф;
 - производстве работ, на которые оформляется наряд-допуск, разрешение и другие документы;
- Целевой инструктаж фиксируется в наряде-допуске или другой документации, разрешающей производство работ

Медицинские осмотры работников

Ст. 212 ТК РФ Обязанности работодателя

Работодатель обязан обеспечить проведение за счет собственных средств периодических медицинских осмотров работников, в случаях, предусмотренных ст. 69 и ст. 213 ТК РФ, законами и иными нормативными правовыми актами

Ст. 214 ТК РФ Обязанности работника.

Работник обязан проходить обязательные предварительные (при поступлении на работу) и периодические (в течение трудовой деятельности) медицинские осмотры (обследования).

Ст. 69 ТК РФ Медицинское освидетельствование при заключении трудового договора

Обязательному предварительному медицинскому освидетельствованию при заключении трудового договора подлежат лица, не достигшие возраста восемнадцати лет

Ст.213 ТК РФ Медицинские осмотры некоторых категорий работников

За счет средств работодателя проходят предварительные и периодические медицинские осмотры:

Работники занятые на тяжелых работах и на работах с вредными и (или) опасными условиями труда (в том числе на подземных работах)

Работники, занятые на работах, связанных с движением транспорта

Работники организаций пищевой промышленности, общественного питания и торговли, водопроводных сооружений, лечебно - профилактических и детских учреждений

Работники, осуществляющие отдельные виды деятельности, в том числе связанной с источниками повышенной опасности (с влиянием вредных веществ и неблагоприятных производственных факторов), а также работающие в условиях повышенной опасности, проходят обязательное психиатрическое освидетельствование не реже одного раза в пять лет в порядке, устанавливаемом Правительством Российской Федерации

Расследование несчастных случаев на производстве

Несчастный случай на производстве - несчастные случаи, происшедшие с работниками и другими лицами, участвующими в производственной деятельности работодателя при исполнении ими трудовых обязанностей или выполнении какой-либо работы по поручению работодателя (его представителя), а также при осуществлении иных правомерных действий, обусловленных трудовыми отношениями с работодателем либо совершаемых в его интересах.

Регламентируется статьями **227 – 231 Трудового Кодекса** (ФЗ от 30.12.01 г № 197-ФЗ) и «Положением об особенностях расследования несчастных случаев на производстве в отдельных отраслях и организациях» (утв. Постановлением Минтруда РФ от 24 октября 2002 г. № 73)

Постановление Минтруда РФ от 24.11.2002 г. № 73.

«Формы документов, необходимых для расследования и учета несчастных случаев на производстве.

Положение об особенностях расследования несчастных случаев на производстве в отдельных отраслях и организациях »

Несчастные случаи на производстве, подлежащие расследованию и учету



Исполнение работниками трудовых обязанностей и работы по заданию работодателя

Следование к месту работы или с работы на транспорте, предоставленном работодателем, либо на личном транспорте в случае использования указанного транспорта в производственных целях по распоряжению работодателя либо по соглашению сторон трудового договора

Приведение в порядок орудий производства и одежды перед началом и после окончания работы

В течение рабочего времени на территории организации или вне ее (в том числе во время установленных перерывов)

Выполнение работ в сверхурочное время, выходные и нерабочие праздничные дни

Следование к месту служебной командировки и обратно

Участие в ликвидации последствий чрезвычайных происшествий природного и техногенного характера

Осуществление действий, не входящих в трудовые обязанности работника, но совершаемых в интересах работодателя или направленных на предотвращение аварии или несчастного случая

Во время междусменного отдыха (при следовании на транспортном средстве в качестве сменщика а также при работе вахтовым методом)

Несчастные случаи подлежат расследованию и учету

Виды и квалификация несчастных случаев

Виды несчастных случаев (н/с) на производстве

Легкий

Тяжелый

Групповой

Со смертельным исходом

Квалифицирующие признаки тяжести несчастного случая на производстве:

(Приказ Минздрава РФ от 17.08.1999 г. № 322 «Об утверждении схемы определения тяжести несчастных случаев на производстве»)

• характер полученных повреждений и осложнения

• последствия полученных повреждений

• длительность расстройства здоровья

в соответствии с п. 3 приказа Минздрава РФ от 17.08.1999 г. № 322

временная утрата трудоспособности (ВУТ):
ВУТ < 60 дней - легкий н/с; ВУТ ≥ 60 дней - тяжелый н/с

• Утрата профессиональной трудоспособности, % (УПТ):
УПТ < 20% - легкий н/с УПТ ≥ 20% - тяжелый н/с.
• стойкая утрата трудоспособности (инвалидность) – тяжелый н/с

- **!!!** Врачи скорой и неотложной помощи, а также любые другие медицинские работники, оказывающие пострадавшему первую медицинскую помощь, не дают заключения о тяжести повреждения.
- Заключение о степени тяжести производственной травмы дают по запросу работодателя или председателя комиссии по расследованию несчастного случая на производстве клинико-экспертные комиссии (КЭК) лечебно-профилактического учреждения, где осуществляется лечение пострадавшего **в срок до 3-х суток** с момента поступления запроса.

Порядок действий при возникновении несчастного случая на производстве

**Несчастный
случай на
производстве**

Работодатель (представитель работодателя) обязан:

Немедленно организовать первую помощь пострадавшему и при необходимости доставку его в медицинскую организацию (ст. 223, 228 ТК РФ, ст. 35 № 323-ФЗ от 21.11.2011)

Принять неотложные меры по предотвращению развития аварийной ситуации и воздействия травмирующих факторов на других лиц (ст. 58, 59, 99, 212 ТК РФ)

Сохранить до начала расследования несчастного случая обстановку, какой она была на момент происшествия, а в случае невозможности ее сохранения - зафиксировать сложившуюся обстановку (составление схем, фотосъемка и видеосъемка и др. мероприятия) (ст. 228, 229.2 ТК РФ)

Немедленно проинформировать о несчастном случае органы и организации в соответствии с законодательством РФ, а в случае тяжелого несчастного случая или со смертельным исходом – также проинформировать родственников пострадавшего

Направить сообщения о групповом несчастном случае, тяжелом несчастном случае, несчастном случае со смертельным исходом по форме №1
Постановления Минтруда РФ от 24.10. 2002 г. N 73
(передается **в течение суток** в органы и организации, указанные в ст. 228 ТК РФ, по телефону, факсом, телеграфом и другими имеющимися средствами связи)

Порядок расследования несчастных случаев на производстве

Издание приказа (распоряжения) о создании комиссии по расследованию несчастных случаев.

Осмотр места происшествия с составлением протокола (протокол осмотра места происшествия составляется по форме № 7 Постановления Минтруда РФ от 24.10.2002 г. N 73).

Выявление и опрос очевидцев несчастного случая и должностных лиц, чьи объяснения могут быть необходимы, а также, по возможности, получение объяснения от пострадавшего по существу происшествия [Протокол опроса пострадавшего при несчастном случае (очевидца несчастного случая, должностного лица) составляется по форме № 6 Постановления Минтруда РФ от 24.10.2002 г. N 73].

Ознакомление членов комиссии с действующими в организации локальными нормативными актами и организационно - распорядительными документами, в том числе устанавливающими порядок решения вопросов обеспечения безопасных условий труда и ответственность за это должностных лиц

Подготовка материалов расследования несчастного случая:

- протокола осмотра места происшествия;
- протоколов опросов пострадавших, очевидцев, должностных лиц;
- выписок из журналов регистрации инструктажей по охране труда и протоколов проверки знаний пострадавших по охране труда;
- экспертных заключений специалистов, результатов лабораторных исследований и экспериментов;
- медицинского заключения о степени тяжести повреждения, или причине смерти, о нахождении пострадавшего в момент несчастного случая в состоянии алкогольного, наркотического или токсического опьянения;
- копий документов, подтверждающих выдачу пострадавшему специальной одежды, специальной обуви и других средств индивидуальной защиты в соответствии с действующими нормами;
- выписок из ранее выданных предписаний государственных инспекторов по охране труда и должностных лиц органов государственного надзора, а также выписок из представлений профсоюзных инспекторов труда об устранении выявленных нарушений нормативных требований по охране труда.

!!! Комиссией принимаются к рассмотрению только оригиналы подготовленных документов, после чего с них снимаются заверенные копии (делаются выписки). Документы с надлежаще не оформленными поправками, подчистками и дополнениями как официальные не рассматриваются и подлежат изъятию

Оформление материалов расследования несчастного случая

Состав комиссии по расследованию несчастного случая на производстве

Приказ (распоряжение) работодателя о создании комиссии
(состав комиссии - не менее 3-х человек)

Легкий несчастный случай

Председатель комиссии -
работодатель (уполномоченный
представитель работодателя)
Состав комиссии :

Специалист по охране труда

Представители работодателя

Представители профоргана или
иного уполномоченного
работниками представительного
органа

Уполномоченный по охране
труда

Доверенное лицо пострадавшего
(по требованию пострадавшего
или его родственников)

Групповой, тяжелый несчастный
случай, а также несчастный случай со
смертельным исходом

Председатель комиссии -
государственный инспектор по
охране труда
Состав комиссии :

Представители органа исп.
власти субъекта РФ или органа
местного самоуправления
(по согласованию)

Представитель
территориального
объединения профсоюзов

Групповой н/с
(с числом погибших ≥ 5
человек)

Председатель комиссии -
главный государственный
инспектор по охране труда
Состав комиссии :

Представители
федерального органа
исполнительной власти

Представители
общероссийского
объединения профсоюзов

- При авариях с числом погибших 15 человек и более расследование проводится комиссией, состав которой утверждается Правительством РФ;
- В случае острого отравления или радиационного воздействия, превысившего установленные нормы, в состав комиссии включается также представитель органа санитарно-эпидемиологической службы РФ.

Задачи комиссии по расследованию несчастных случаев на производстве

Расследование легкого несчастного случая на производстве, проводится комиссией в течение **трех дней**

Расследование группового, тяжелого несчастного случая и несчастного случая со смертельным исходом проводится комиссией в течение **15 дней**.

При необходимости проведения дополнительной проверки обстоятельств несчастного случая, получения соответствующих медицинских и иных заключений сроки расследования могут быть продлены председателем комиссии, но не более чем **на 15 дней**

Комиссия на основе собранных документов и материалов:

- устанавливает обстоятельства, предшествовавшие несчастному случаю, описывает события и действия пострадавшего и других лиц, связанных с несчастным случаем;
- устанавливает причину несчастного случая со ссылками на нарушенные требования законодательных и иных нормативных правовых актов, в том числе локальных;
- устанавливает лиц, допустивших нарушение требований охраны труда, с указанием конкретных требований законодательных, иных нормативных правовых и локальных нормативных актов, предусматривающих их ответственность за нарушения, явившиеся причинами несчастного случая;
- определяет, были ли действия пострадавшего в момент несчастного случая обусловлены трудовыми отношениями с работодателем либо участием в его производственной деятельности;
- квалифицирует несчастный случай как несчастный случай на производстве или как несчастный случай, не связанный с производством;
- вырабатывает мероприятия по устранению причин и предупреждению подобных несчастных случаев.

Если при расследовании несчастного случая с застрахованным комиссией установлено, что грубая неосторожность застрахованного содействовала возникновению или увеличению вреда, причиненного его здоровью, то с учетом заключения профсоюзного органа данной организации комиссия определяет степень вины застрахованного в процентах.

Расследованию подлежат несчастные случаи, не связанные с производством (с оформлением акта произвольной формы)

смерть вследствие общего заболевания или самоубийства, подтвержденная в установленном порядке учреждением здравоохранения и следственными органами

смерть или повреждение здоровья, единственной причиной которых явилось (по заключению учреждения здравоохранения) алкогольное или наркотическое опьянение (отравление) работника, не связанное с нарушениями технологического процесса, где используются технические спирты, ароматические, наркотические и другие алкогольные вещества

несчастный случай, происшедший при совершении пострадавшим проступка, содержащего по заключению представителей правоохранительных органов признаки уголовно наказуемого деяния

При групповом несчастном случае, тяжелом несчастном случае, несчастном случае со смертельным исходом работодатель (его представитель) сообщение направляется:

- 1. В государственную инспекцию труда;**
- 2. В прокуратуру по месту происшествия несчастного случая;**
- 3. В федеральный орган исполнительной власти по ведомственной принадлежности;**
- 4. В орган исполнительной власти субъекта Российской Федерации;**
- 5. В организацию, направившую работника, с которым произошел несчастный случай;**
- 6. В территориальные объединения организаций профсоюзов;**
- 7. В территориальный орган государственного надзора, если несчастный случай произошел в организации или на объекте, подконтрольных этому органу;**
- 8. Страховщику по вопросам обязательного социального страхования от несчастных случаев на производстве и профессиональных заболеваний;**



Пожарная безопасность

Основные нормативные документы, регламентирующие требования пожарной безопасности

**Федеральный закон от 21 декабря 1994 года
№ 69-ФЗ «О пожарной безопасности»**

**ТЕХНИЧЕСКИЙ РЕГЛАМЕНТ
О ТРЕБОВАНИЯХ ПОЖАРНОЙ БЕЗОПАСНОСТИ
от 22 июля 2008 года № 123-ФЗ**

**При пожаре звонить 01
с мобильного 112**

**Правила противопожарного режима в
Российской Федерации,
утвержденные постановлением Правительства
РФ от 25.04.2012 № 390**

Все работники организации допускаются к работе только после прохождения противопожарного инструктажа и прохождения пожарно-технического минимума.

Противопожарный инструктаж - доведение до работников организаций основных требований пожарной безопасности, изучение пожарной опасности оборудования, средств противопожарной защиты и действий в случае возникновения пожара.

Противопожарный инструктаж



Пожарно-технический минимум - основной вид обучения руководителей и работников организаций мерам пожарной безопасности, целью которого является повышение противопожарной культуры работающего населения, овладение приемами и способами действий при возникновении пожара как на производстве, так и в быту, выработка практических навыков по спасению жизни, здоровья и имущества при пожаре.

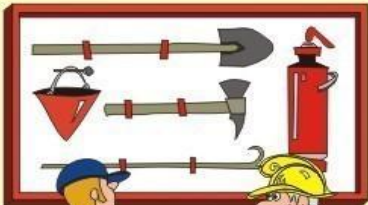


Периодичность обучения
один раз в три года

На территории пожароопасного объекта **КАТЕГОРИЧЕСКИ ЗАПРЕЩАЕТСЯ!!!**

- ✓ Разведение и использование для любых целей открытого огня;
- ✓ Курение на территории пожароопасного объекта;
- ✓ Хранить в производственных и бытовых помещениях, а также применять для мытья полов и оборудования легковоспламеняющиеся жидкости;
- ✓ Скопление сухой травы, мусора и сгораемых материалов;
- ✓ Использование первичных средств пожаротушения для хозяйственных и производственных нужд .

**ИЗУЧИ МЕСТОРАСПОЛОЖЕНИЕ
СРЕДСТВ ПОЖАРОТУШЕНИЯ
И СПОСОБЫ ИХ ИСПОЛЬЗОВАНИЯ**



Все пожароопасные объекты должны быть укомплектованы первичными средствами пожаротушения в количестве, требуемом нормами пожарной безопасности

**Все первичные средства пожаротушения
окрашиваются в красный цвет**

Знаки безопасности

ГОСТ 12.4.026-2001 Цвета сигнальные, знаки безопасности и разметка сигнальная

Группа	Геометрическая форма	Сигнальный цвет	Смысловое значение
Запрещающие знаки	Круг с поперечной полосой 	Красный	Запрещение опасного поведения или действия
Предупреждающие знаки	Треугольник 	Желтый	Предупреждение о возможной опасности. Осторожность. Внимание
Предписывающие знаки	Круг 	Синий	Предписание обязательных действий во избежание опасности

Знаки безопасности

Знаки пожарной безопасности*	Квадрат или прямоугольник 	Красный	Обозначение и указание мест нахождения средств противопожарной защиты, их элементов
Эвакуационные знаки и знаки медицинского и санитарного назначения	Квадрат или прямоугольник 	Зеленый	Обозначение направления движения при эвакуации. Спасение, первая помощь при авариях или пожарах. Надпись, информация для обеспечения безопасности
Указательные знаки	Квадрат или прямоугольник 	Синий	Разрешение. Указание. Надпись или информация

Запрещающие знаки (ГОСТ12.4.026-01)

Код знака	Цветографическое изображение	Смысловое значение	Место размещения (установки) и рекомендации по применению
Р 01		Запрещается курить	Использовать, когда курение может стать причиной пожара. На дверях и стенах помещений, участках, где имеются горючие и легковоспламеняющиеся вещества, или в помещениях, где курить запрещается
Р 02		Запрещается пользоваться открытым огнем и курить	Использовать, когда открытый огонь и курение могут стать причиной пожара. На входных дверях, стенах помещений, участках, рабочих местах, емкостях, производственной таре

Знаки пожарной безопасности (ГОСТ12.4.026-01)

F 02		Пожарный кран	В местах нахождения комплекта пожарного крана с пожарным рукавом и стволом
F 03		Пожарная лестница	В местах нахождения пожарной лестницы
F 04		Огнетушитель	В местах размещения огнетушителя

Эвакуационные знаки и знаки медицинского и санитарного назначения (ГОСТ 12.4.026-01)

Е 01-02		Выход здесь (правосторонний)	<p>Над дверями (или на дверях) эвакуационных выходов, открывающихся с правой стороны.</p> <p>На стенах помещений вместе с направляющей стрелкой для указания направления движения к эвакуационному выходу</p>
Е 02-01		Направляющая стрелка	<p>Использовать только вместе с другими эвакуационными знаками для указания направления движения</p>

Указательные знаки (ГОСТ12.4.026-01)

D 01		Пункт (место) приема пищи	На дверях комнат приема пищи, буфетах, столовых, бытовых помещениях и в других местах, где разрешается прием пищи
D 02		Питьевая вода	На дверях бытовых помещений и в местах расположения кранов с водой, пригодной для питья и бытовых нужд (туалеты, душевые, пункты приема пищи и т.д.)
D 03		Место курения	Используется для обозначения места курения на общественных объектах

СПАСИБО ЗА ВНИМАНИЕ!