

PP-150

План действий при наступлении ЧС



FIFA WORLD CUP
RUSSIA 2018

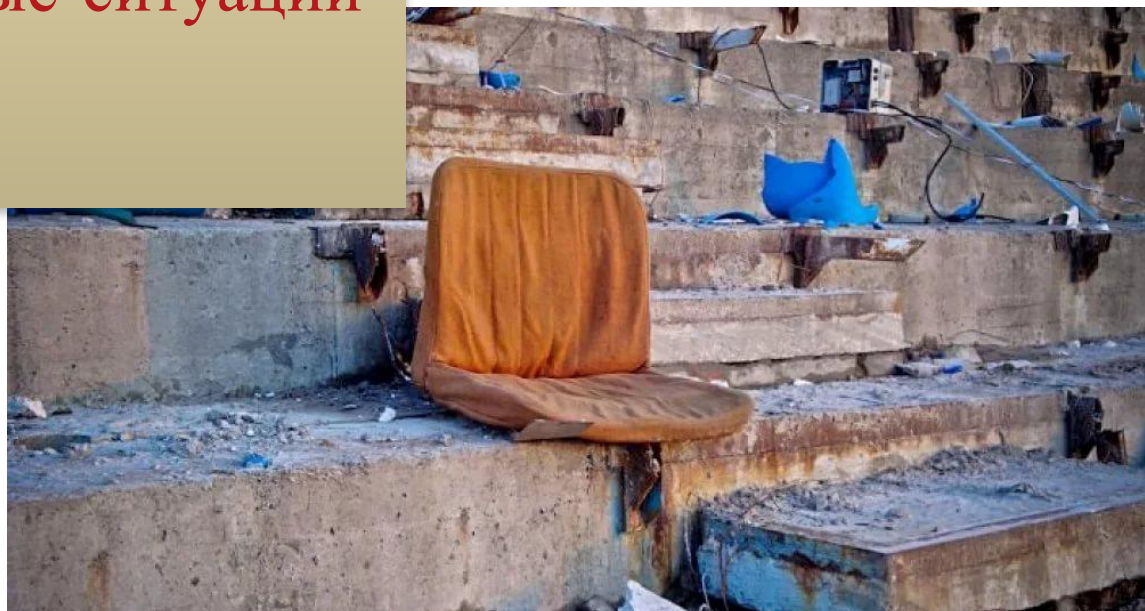




возможности контролировать ситуацию.



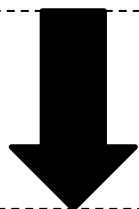
Чрезвычайные ситуации



Сообщение о ЧС

Действия при получении сообщения о ЧС

Сообщение о ЧС



- Получив сообщение о чрезвычайной ситуации, **Руководитель стадиона отдает сотрудникам в ЦУС распоряжение собрать управляющую группу** в соответствующем месте.
- Основное место встречи: **комната совещаний ЦУС**
- Резервное место встречи. **Если встречаться неудобно**, члены группы получают от руководителя ЦУС указание переключиться на **радиоканал для групповых переговоров**.
- В зависимости от ситуации **Руководитель ЦУС может вызвать других сотрудников** (например, менеджера по радиотрансляциям, других руководителей подразделений, другие сторонние органы).



ОТВЕТСТВЕННЫЕ ЛИЦА И ОБЯЗАННОСТИ ДОЛЖНОСТНЫХ ЛИЦ ПРИ ЧРЕЗВЫЧАЙНОЙ СИТУАЦИИ



- ✓ Руководитель стадиона - Руководитель ЦУС
- ✓ Руководитель ОПБ стадиона
- ✓ Руководитель группы по устранению нештатной ситуации
- ✓ Координатор по безопасности стадиона
- ✓ Специалист по ОТ и ПБ
- ✓ Старший руководитель от МЧС России
- ✓ Главный врач соревнований
- ✓ Менеджер объекта по транспорту

Главный КРС



Участие, совместно с командой объекта, в проведении эвакуации в части:

- координации и использования ресурсов объекта;
- управления движением людей;

Если СМИ атакуют?

При настойчивых просьбах представителей прессы о комментариях или информации о происходящем (включая простые с виду сведения о ситуации) сотрудники могут ответить только следующее:

«Я не имею права делать заявления или предоставлять какую-либо информацию по этому вопросу. За дополнительными сведениями обращайтесь к пресс-менеджеру стадиона в медиа центре».



**Схемы
управления при
возможных ЧС**

Схема управления при угрозе взрыва



Руководитель стадиона / КЦО
Получение информации об угрозе взрыва

Руководитель стадиона / КЦО
Информирование Руководителя ОПБ / ЦУС об угрозе взрыва

Руководитель стадиона
Информирование РОЦ об угрозе взрыва

Руководитель стадиона, Руководитель ОПБ и координатор по безопасности
Оценка обстановки, анализ степени угрозы
Принятие мер

Принятие решения на сбор УПРАВЛЯЮЩЕЙ ГРУППЫ

Управляющая группа
Координация действия с управляющей группой РОЦ

Управляющая группа
Определение последствий для объекта или мероприятия

Руководитель стадиона
Информирование РОЦ и КЦО

При необходимости
Выполнение Процедуры «Отмена, перенос или задержка матча»

РОЦ
Информирование ГОЦ

При необходимости
Выполнение Плана эвакуации

Руководитель стадиона
Информирование КЦО по мере необходимости



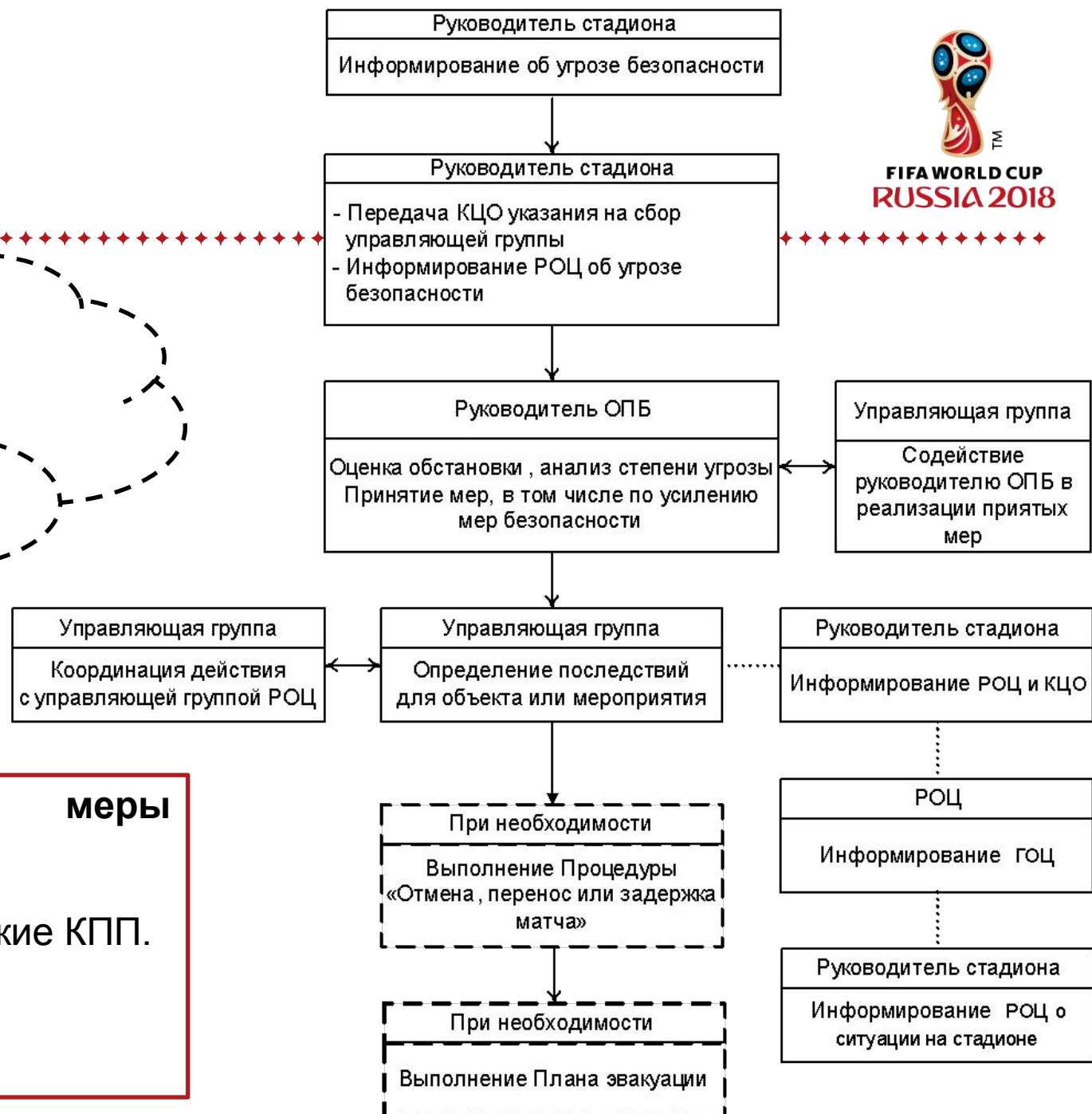
СХЕМА УПРАВЛЕНИЯ ПРИ УГРОЗЕ ТЕРРОРИЗМА



Отдельные группы или лица могут попытаться сорвать матч или запугать участников и зрителей.



- могут потребоваться следующие меры безопасности:
- ✓ Дополнительная проверка в ЗДТ и зрительские КПП.
 - ✓ Закрытие доступа на некоторые объекты.
 - ✓ Перекрытие дорог вокруг стадиона.
 - ✓ Введение режима безопасный объект.
 - ✓ Эвакуация стадиона

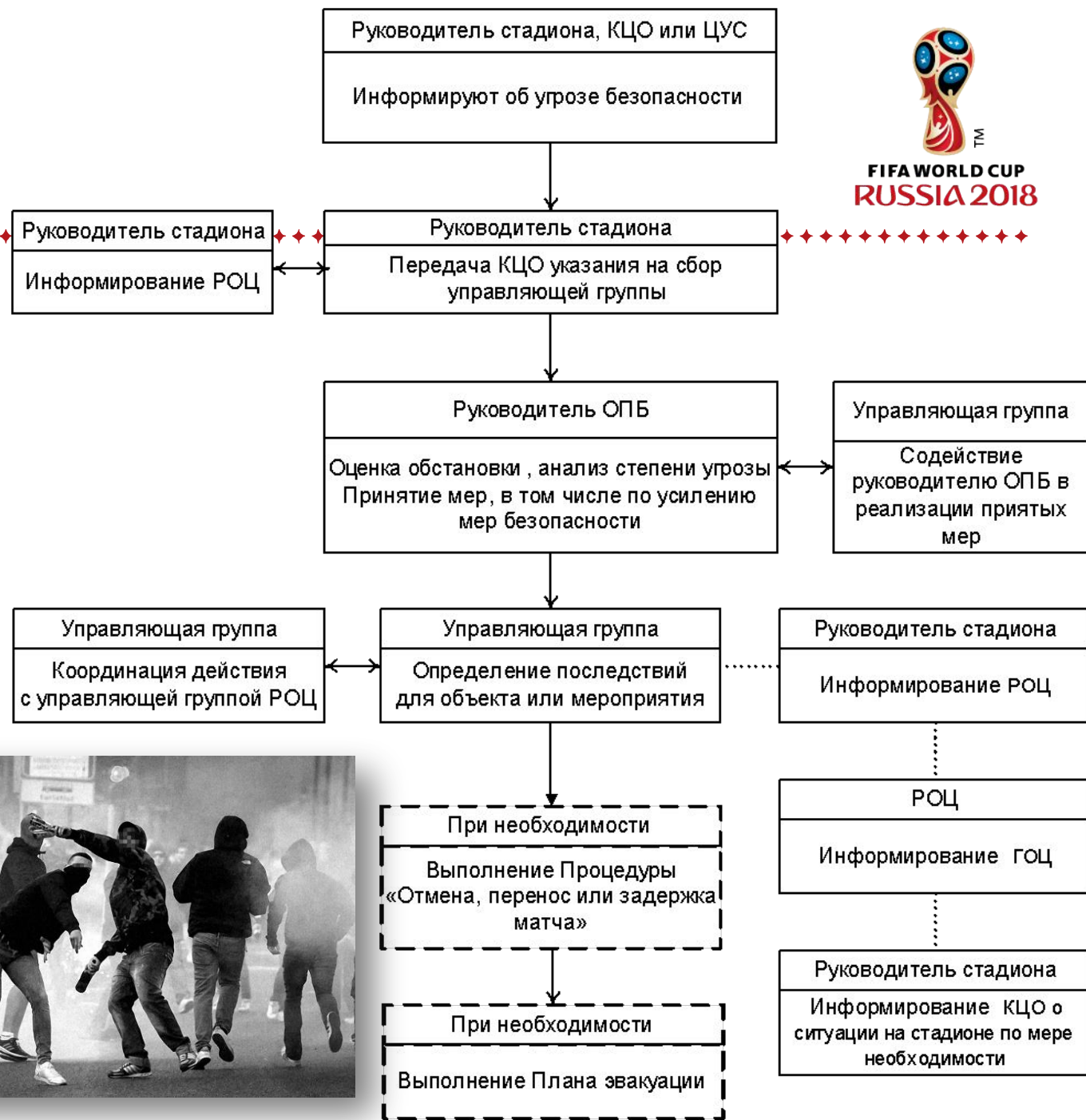


МАССОВЫЕ БЕСПОРЯДКИ ИЛИ ХУЛИГАНСТВО

ВАЖНО:

сотрудники Оргкомитета не обязаны вмешиваться в ситуации, явно относящиеся к противоправным действиям и не подменять собой уполномоченные ведомства.

Получив сведения о подозреваемой или фактической деятельности данного характера, он/она должен обратиться к своему непосредственному руководителю, КРС и/или ближайшему сотруднику полиции.



Противоправная деятельность

В любом случае любыми противоправными или потенциально противоправными действиями занимаются сотрудники полиции.



ОТКАЗ СИСТЕМЫ ЭНЕРГОСНАБЖЕНИЯ



При отключении подачи энергоснабжения автоматически задействуются резервные источники энергоснабжения.

Потребители системы аварийного освещения:

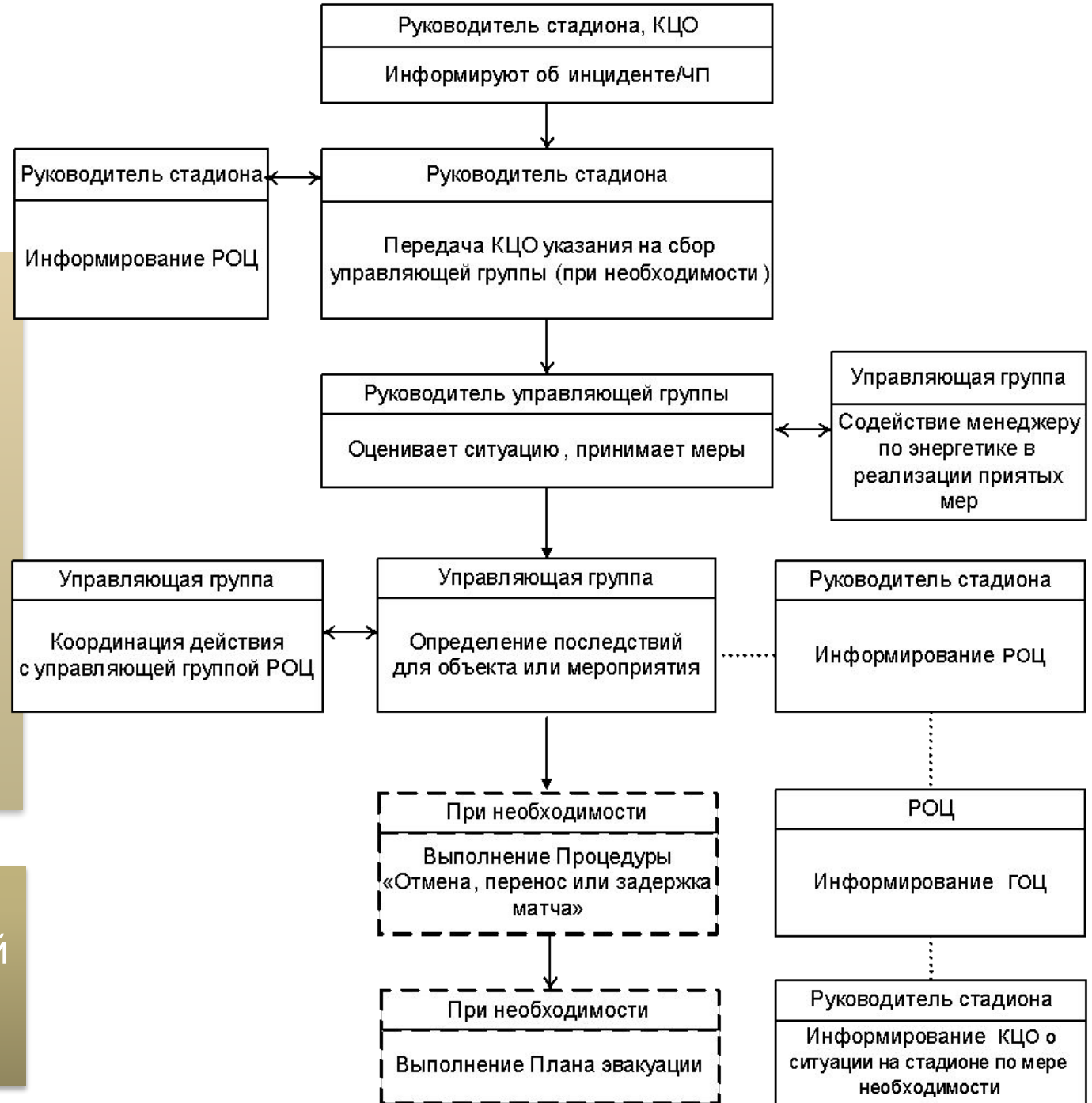
- ✓ Эвакуационное освещение.
- ✓ Системы связи при чрезвычайной ситуации.
- ✓ Автоматическая пожарная сигнализация.
- ✓ Система дымоудаления.
- ✓ Системы контроля доступа.



Массовый травматизм



Обо всех состояниях, представляющих опасность для жизни и требующих срочной медицинской помощи, следует немедленно сообщить в ЦУС.



Пожар



Все сотрудники должны знать следующее:

- Расположение аварийных выходов и телефонов.
- Расположение мест включения ручных пожарных извещателей о пожаре.
- Расположение и типы огнетушителей.
- Расположение шкафов с пожарными рукавами.

Пожарная сигнализация.

Обычно пожарная сигнализация включается одним из следующих способов:

- датчиком тепла или дыма;
- ручным пожарным извещателем (зрителем или сотрудником);
- автоматической системой пожаротушения.

При обнаружении ПОЖАРА:

- Нажмите ближайший ручной пожарный извещатель о пожаре.
- **ПОЗВОНИТЕ в ЦУС** и сообщите о пожаре и его местонахождении.
- **ПОЗВОНИТЕ 112.** Сообщите оператору название объекта и место возгорания. Будьте готовым сообщить адрес объекта, описать дорогу и ближайшие въезды.
- **ЭВАКУИРУЙТЕ** всех людей из опасной зоны. Действуйте спокойно, но быстро. По возможности закройте за собой двери и направьте людей к ближайшему аварийному выходу. Переместите пострадавших в безопасное место.
- **ТУШИТЕ ПОЖАР**, только если он невелик, а вы знакомы с наличными средствами пожаротушения. Убедитесь, что тип огнегасящего состава соответствует типу пожара. Не гасите горящие химикаты. Не подвергайте себя опасности, следите за путями отхода. Перестаньте тушить пожар, если сомневаетесь в своей безопасности.
- **ИДИТЕ на место сбора и ждите инструкций.** Руководители должны по возможности нести ответственность за свой персонал.
- **НЕ возвращайтесь в здание**, пока пожарные не подтвердят, что это безопасно.
- НЕ пользуйтесь лифтами при угрозе пожара.

Опасные метеорологические явления

Возможные последствия:

- ✓ Обрушение конструкций
- ✓ Нарушение связи
- ✓ Несчастные случаи с сотрудниками и посетителями объекта
- ✓ Ограничение мобильности необходимого персонала.
- ✓ Отказ необходимых служб.
- ✓ Перенос или задержка соревнований, тренировок и церемоний.
- ✓ Задержка движения транспорта.
- ✓ Сокращение возможностей обслуживания объекта.
- ✓ Сокращение возможностей службы безопасности/ пожарных/ СМП.

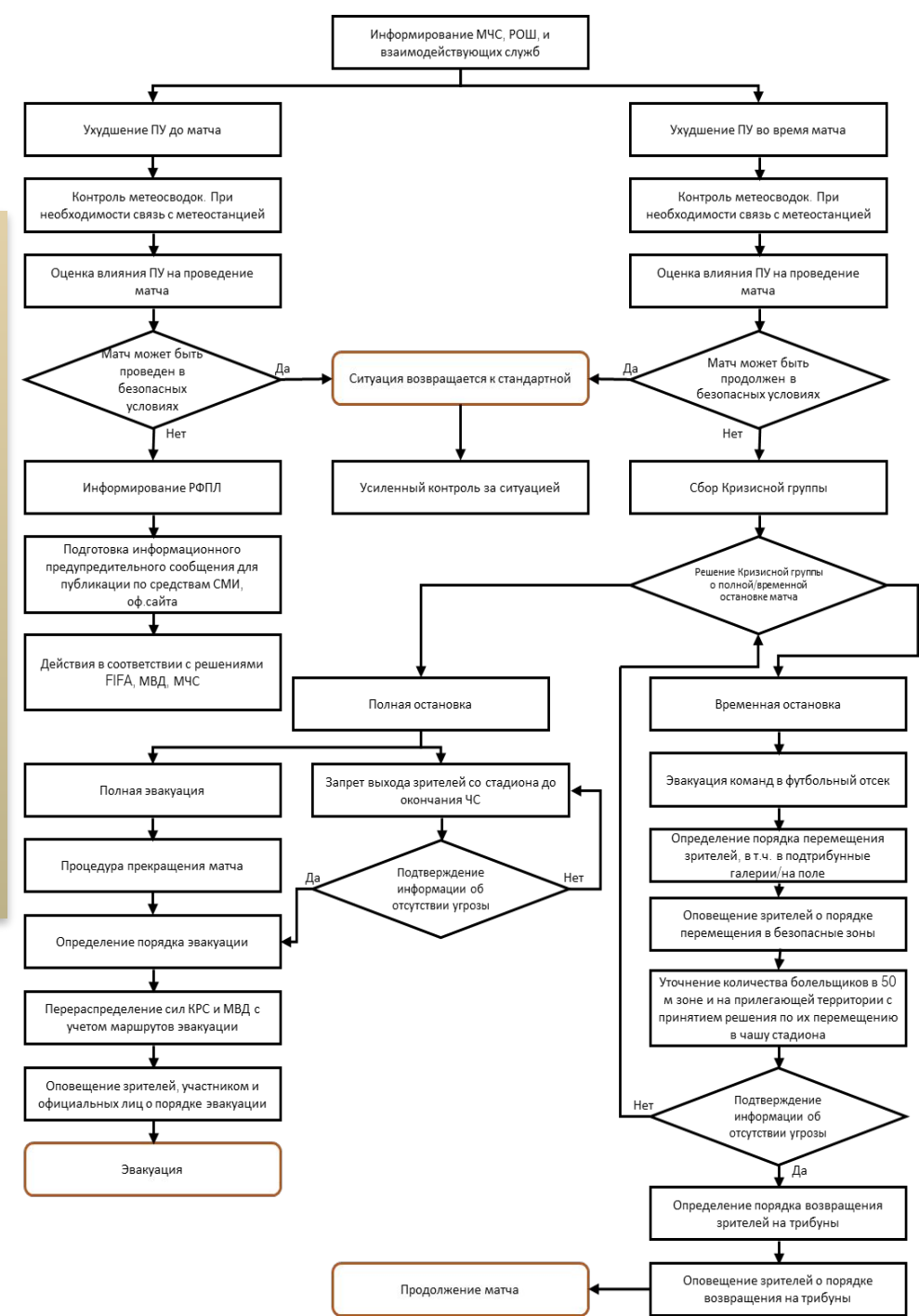
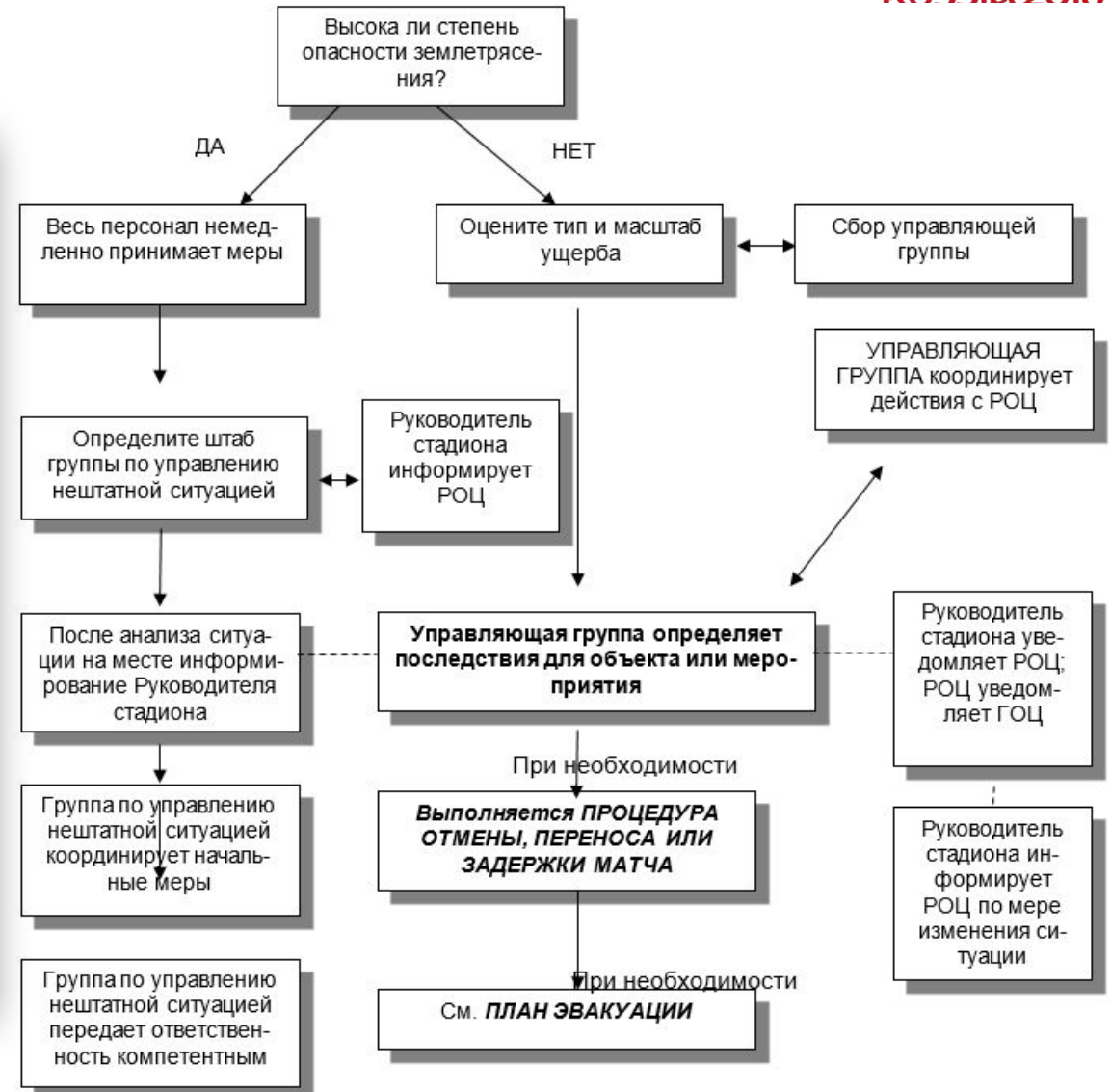


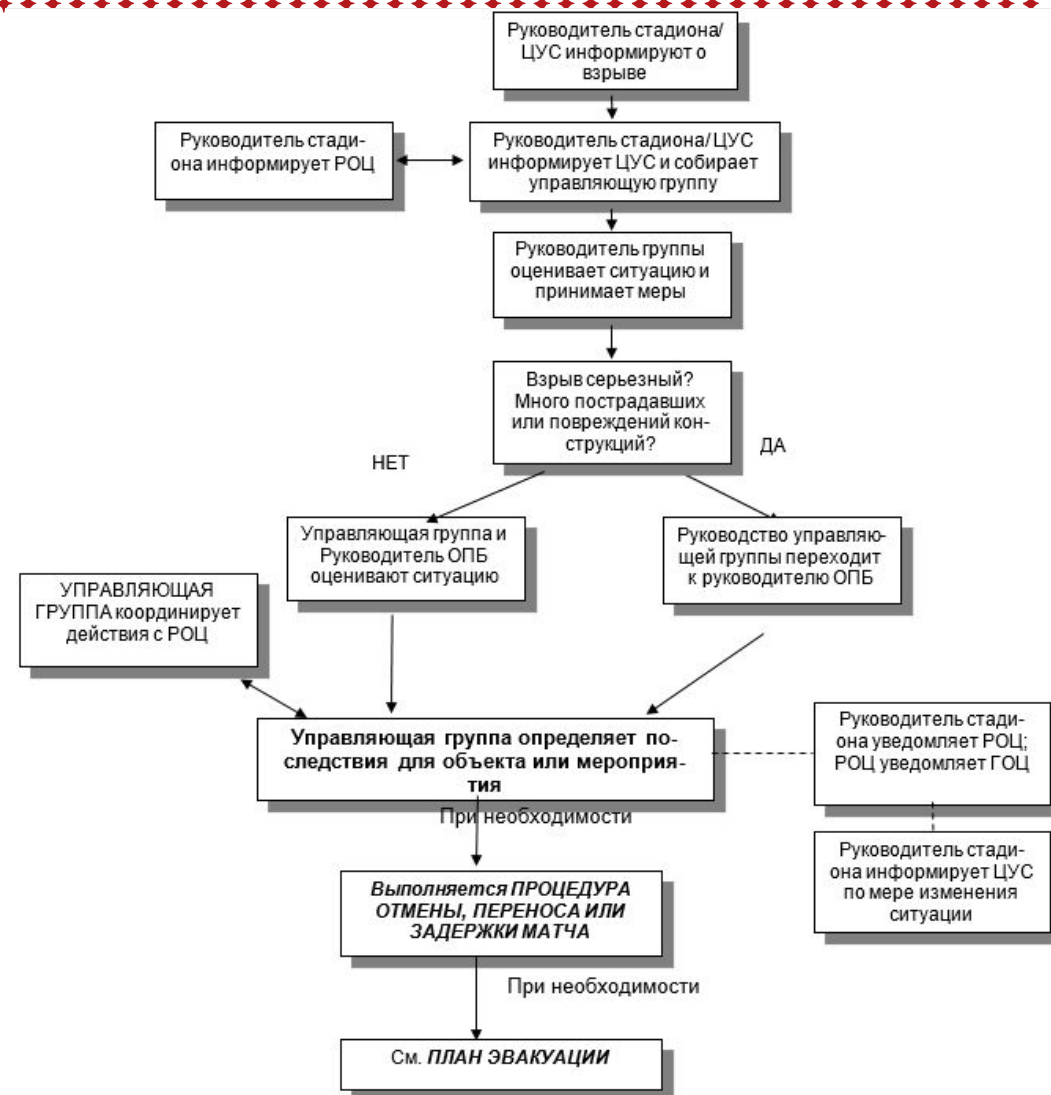
СХЕМА УПРАВЛЕНИЯ ПРИ ЗЕМЛЕТРЯСЕНИИ



ВЗРЫВ

В зависимости от размеров очага и источника взрыва управляющая группа принимает решение относительно частичной или полной эвакуации стадиона.

Должность	Обязанности
Сотрудник и АНО «Оргкомитет «Россия-2018»	<ul style="list-style-type: none"> • Эвакуировать людей из зоны взрыва. • Сообщить в ЦУС / позвонить 112. • Эвакуировать людей из зоны возгорания (использовать ВСЕ доступные безопасные выходы). • Отключить энергоснабжение (если это безопасно). • Уйти вместе с другими сотрудниками через ближайший безопасный выход, по пути закрывая двери). • Переместиться в безопасное место и убедиться, что все сотрудники вышли. • Проинформировать ЦУС.

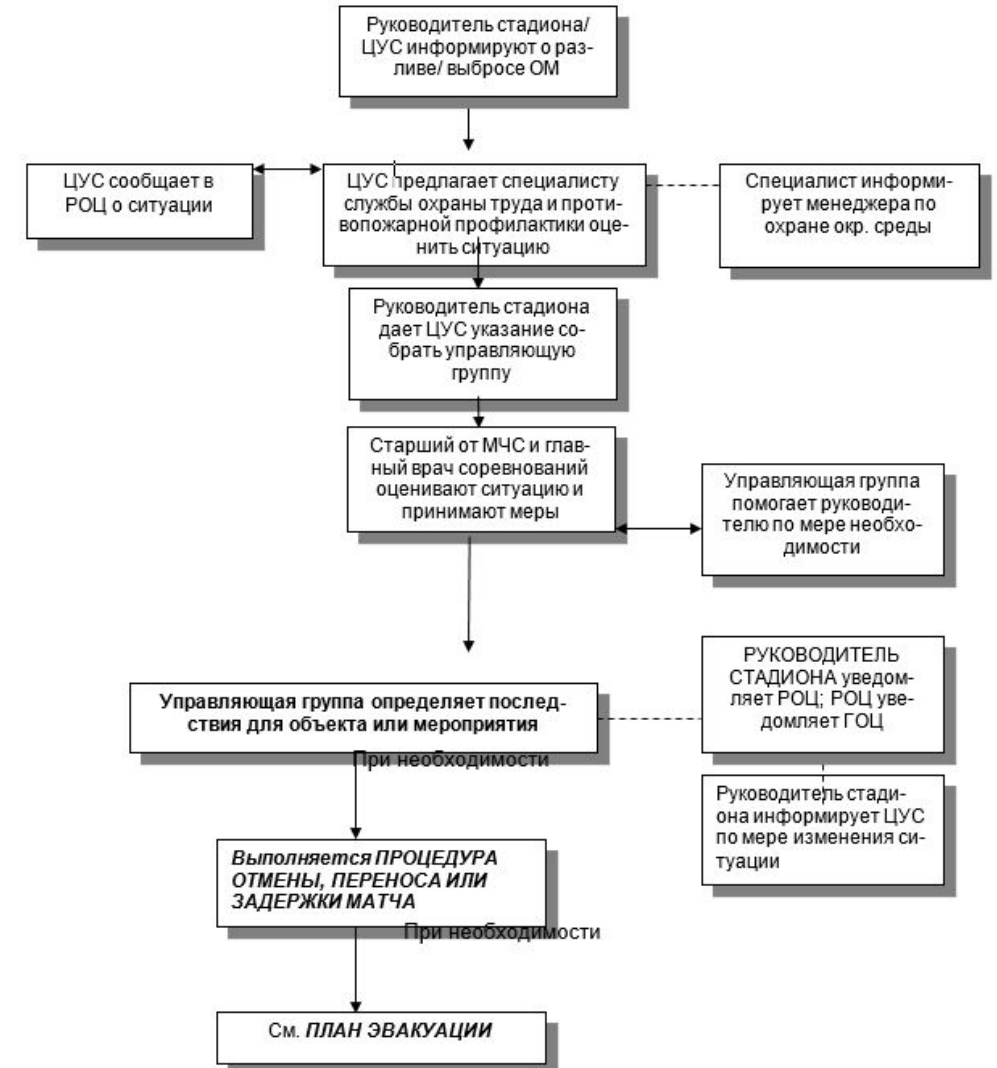


Выброс (розлив) опасного вещества



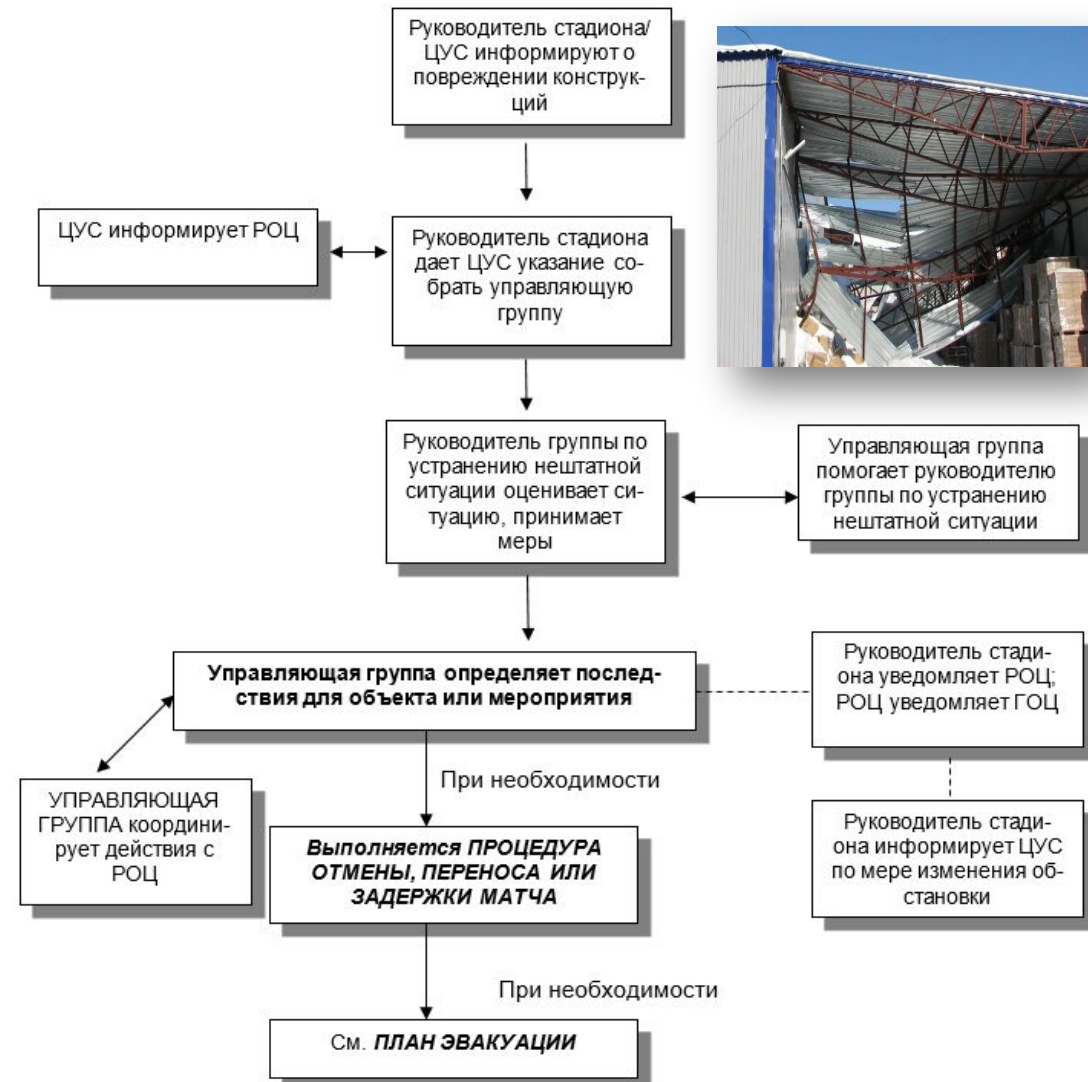
На объекты АНО «Организационный комитет-2018» могут быть принесены, использованы или распространены в окрестностях следующие опасные материалы (список неполный):

- ✓ дизельное топливо;
- ✓ бензин;
- ✓ гидравлические жидкости;
- ✓ смазочное масло;
- ✓ двигательные хладагенты;
- ✓ краски;
- ✓ растворители;
- ✓ моющие средства/ мыло.



ПОВРЕЖДЕНИЕ КОНСТРУКЦИЙ

- ✓ Действуйте спокойно и рационально, не создавайте паники.
- ✓ Удалите людей из опасных мест и ограничьте доступ в угрожающую зону.
- ✓ Сообщите о проблеме в ЦУС.
- ✓ ЦУС информирует руководителя стадиона.
- ✓ При травмах, прежде всего, окажите первую медицинскую помощь, а потом устраняйте ущерб, не забывая о безопасности.

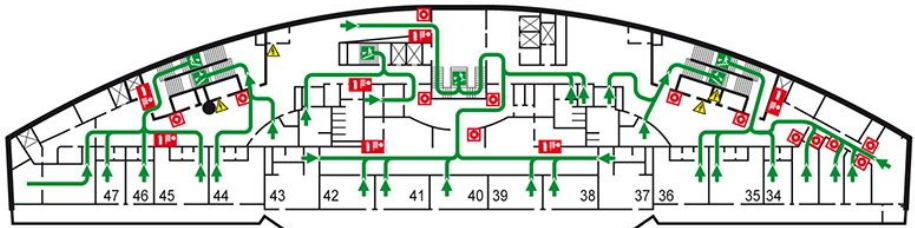


План эвакуации

ПЛАН ЭВАКУАЦИИ

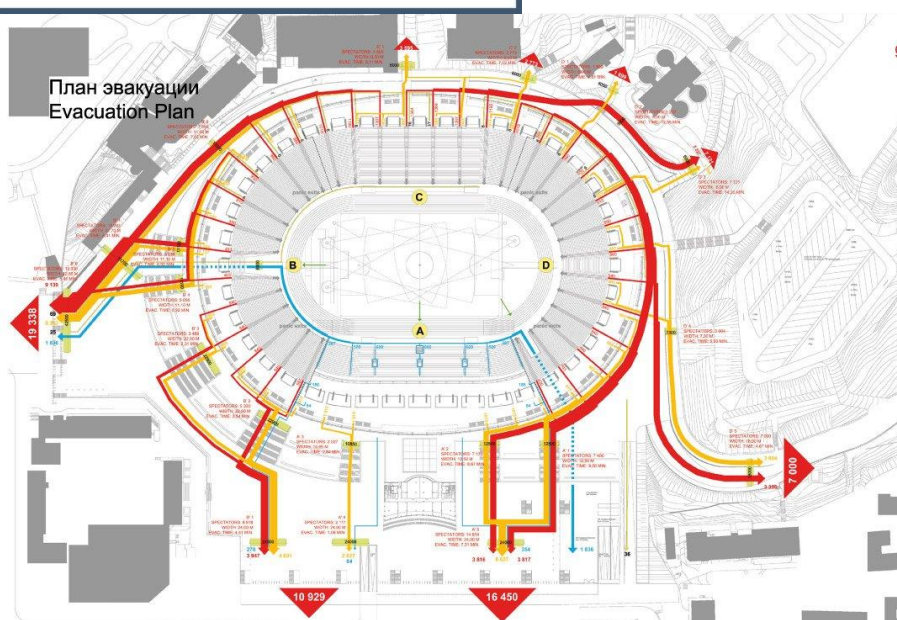
ПЛАН ЭВАКУАЦИИ
из футбольного стадиона «Казань Арена», ул. Чистопольская, 5 этаж, сектор А
EMERGENCY EVACUATION PLAN
of «Kazan Arena» Football stadium, Chistopolskaya str., 5 floor, sector A

KAZAN ARENA
«УТВЕРЖДАЮ»
Директор ОАО «Казань Арена»
Миннахметов, Р.З.
2014 г.



FIRE PROCEDURES:	ДЕЙСТВИЯ ПРИ ПОЖАРЕ:	<ul style="list-style-type: none"> Вы находитесь здесь / You are here Электрический щиток / Electric Switchboard Огнетушитель / Fire Extinguisher Пожарный кран / Fire Hydrant Телефон / Phone Эвакуационный выход / Evacuation Exit Аптечка первой медицинской помощи / First Aid Outfit Кнопка включения пожарной автоматики / Fire Alarm Pull Station
<ol style="list-style-type: none"> Call 01 or 112 (cell) and report the address: Kazan, Chistopolskaya street place and object of fire, how many people are in the building, your name and phone. Evacuate. Turn the warning system on. Open escape routes, get people outside according to the plan of evacuation, guide by the direction signs. Turn the main electric switch off to isolate the burning building. Use all available means of fire-quenching (fire extinguishers, hydrants) 	<ol style="list-style-type: none"> Позвонить 01 или 112 (моб.) и сообщить адрес: Казань, ул. Чистопольская место возникновения пожара, что горит, наличие людей в здании, свою фамилию и телефон. Эвакуировать людей. Включить систему оповещения. Открыть эвакуационные пути, вывести людей наружу согласно плану эвакуации, ориентируясь по знакам направления. Обесточить горящее помещение в электриците. Использовать все имеющиеся средства пожаротушения (огнетушители, пожарные краны) 	<ul style="list-style-type: none"> Путь к главному эвакуационному выходу / Main Exit Route Путь к запасному эвакуационному выходу / Alternate Exit Route Направление движения к эвакуационному выходу по лестнице / Downstairs Exit Route

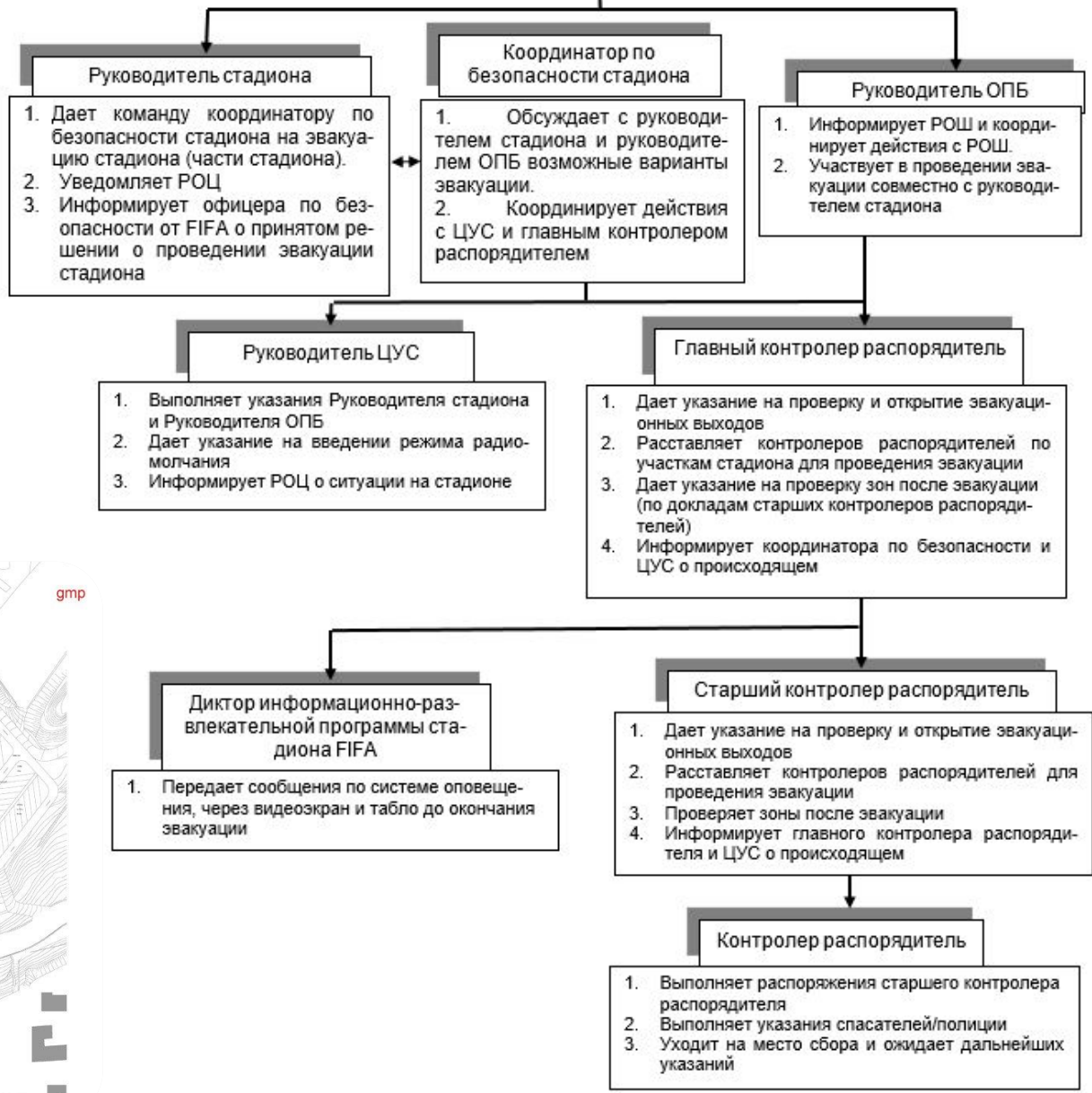
ГОСТ Р 12.2.143 - 2009 180-20-1440-ЖЗ Изготовлено: ООО «Паритет-РК» тел.: 8 800 500-88-14



План эвакуации / Evacuation Plan

РОШ/ руководитель стадиона по согласованию с руководителем ОПБ

Дает указание руководителю стадиона и руководителю ОПБ начать частичную или полную эвакуацию



**Непредвиденные
обстоятельства при
эвакуации**

Коммуникация и взаимодействие с людьми с инвалидностью и отказывающимися от эвакуации



Лица, отказывающиеся от эвакуации



КРС	<ul style="list-style-type: none">✓ Не применять силу.✓ Заново описать ситуацию и настоять на эвакуации.✓ В случае несогласия обратиться к старшему контролеру распорядителю или сотруднику полиции (если он рядом).✓ Продолжать работу по эвакуации.
Старший контролер распорядитель	<ul style="list-style-type: none">✓ Сообщить в ЦУС или сотруднику полиции (если он рядом)
Руководитель ЦУС	<ul style="list-style-type: none">✓ Сообщить в ОПБ, описав ситуацию и место

Люди с инвалидностью

Людей с нарушениями опорно-двигательного аппарата можно эвакуировать несколькими способами:

- Горизонтальная эвакуация: использовать горизонтальные выходы на уровне земли или переместить в не затронутое крыло здания.
- Эвакуация по лестнице: спустится на первый этаж здания по лестнице.
- Укрытия: помочь человеку с нарушениями опорно-двигательного аппарата перебраться в укрытие и сообщить сотрудникам аварийных служб и/или спасателям о том, где он находится.

Укрытия используются в последнюю очередь. Сначала следует рассмотреть все другие варианты. Тем не менее, человек с инвалидностью может самостоятельно принять решение дожидаться спасателей.

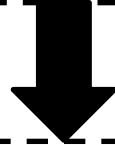
Примечание.

НЕ ОСТАВЛЯЙТЕ ЛЮДЕЙ НА ПЛОЩАДКАХ ЛЕСТНИЦ!!!!!!

Коммуникация и взаимодействие с людьми с инвалидностью при чрезвычайной ситуации

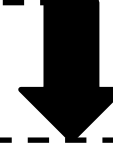


Люди с нарушением зрения



- ✓ Сообщите, что вы рядом.
- ✓ Обращайтесь к человеку напрямую, говорите естественно.
- ✓ Спросите, какая нужна помощь.
- ✓ Заранее подробно расскажите, что собираетесь делать.
- ✓ Опишите все препятствия на дороге.
- ✓ Дайте человеку взять вас за руку, не хватайте его сами.
- ✓ Эвакуировав человека с нарушениями зрения в безопасное место, не оставляйте его одного.
- ✓ Если человека сопровождает животное-поводырь, эвакуируйте его одновременно с хозяином.
- ✓ Не ласкайте и не кормите животное, пока оно работает.

Люди с нарушением слуха



- ✓ Включите и выключите свет при входе на рабочее место глухого или слабослышащего человека, чтобы привлечь внимание.
- ✓ Держите под рукой бумагу и ручку; пишите медленно, чтобы человек смог одновременно читать.
- ✓ Убедитесь, что человек осознал, что сообщение срочное.
- ✓ Будьте терпеливы.
- ✓ Если человек читает по губам, смотрите ему прямо в лицо и говорите естественно.
- ✓ При общении со слепоглухими используйте международный символ срочной эвакуации: начертите букву 'X' на ладони, руке, плече или спине. Это означает, что возникла чрезвычайная ситуация и необходимо следовать за вами, не задавая вопросов.

Коммуникация и взаимодействие с людьми с инвалидностью при чрезвычайной ситуации



Люди с когнитивными расстройствами (с психологическими нарушениями и психическими расстройствами) и проблемами обучения:

- ✓ Проводите людей с когнитивными расстройствами или проблемами обучения, поскольку они могут запутаться в инструкциях и знаках эвакуации.
- ✓ Давайте простые указания.
- ✓ Будьте терпеливы — чем серьезнее расстройство, тем медленнее реакция.
- ✓ Будьте готовы вынести человека из опасной зоны, если он не реагирует на инструкции.
- ✓ Говорите спокойным тоном.

Люди с нарушениями опорно-двигательного аппарата:

- ✓ Обязательно спросите, чем лучше помочь.
- ✓ Предупредите человека о начале движения
- ✓ Не пытайтесь без спроса поднять коляску с человеком, и пронести в тех местах, где нет пандуса или лифта
- ✓ Не пытайтесь поднять, поддержать или перенести человека, если не знаете, как это правильно сделать.
- ✓ Не пытайтесь избавиться от кресла, ходунков и т.д.

Служебные животные всегда и везде эвакуируются вместе с хозяевами

Questions?

