

**Критерії унікальності та  
феноменологічні основи українського  
етнічного туризму**

**Тернопільська  
область**

# Унікальність ресурсного потенціалу українського етнічного туризму

В Тернопільській області зосереджена п'ята частина всіх пам'яток природи, що нараховуються в Україні. Тут налічується більше сотні об'єктів спелеології. Гірські пасма, каньйони, десятки водоспадів, унікальні навіть за світовими мірками геологічні стінки, заповідна рослинність, наявність практично всіх видів мінеральних лікувальних вод, клімат близький до субтропічного середземноморського – це все складає основу інвестиційної привабливості туристично-рекреаційної галузі Тернопільщини.

# Українська природа та довкілля

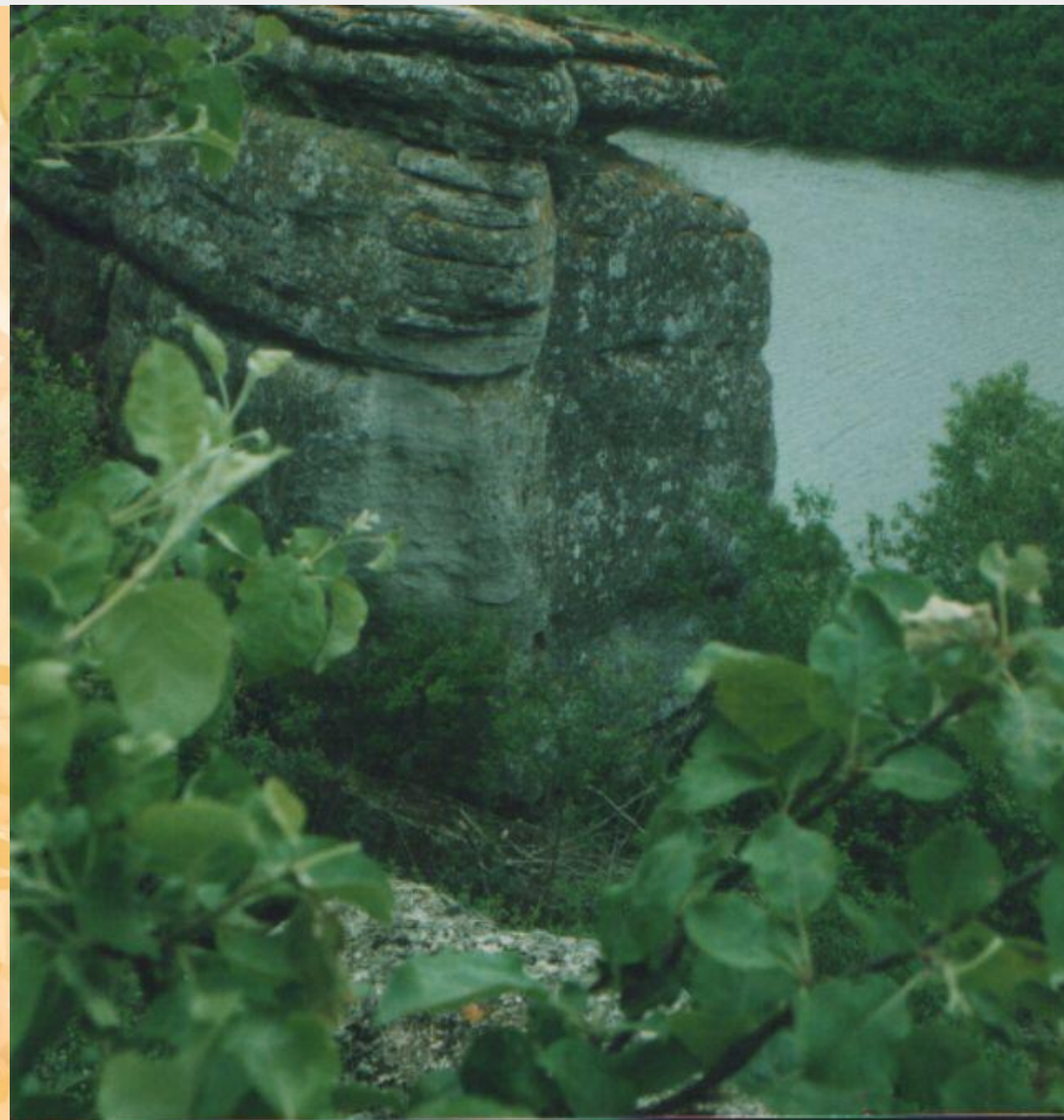
Найунікальніше в Тернопільській області



# Касперівські сфінкси

Геоморфологічне утворення, геологічна пам'ятка природи місцевого значення.

Людині яка вперше завітала сюди здається, що вона опинилась в царстві дикої природи. Схили яру скилясті, подекуди трапляються кам'яні велетні дивовижних форм, які повітря і вода різбили довгі тисячоліття.



# Нирківський каньйон



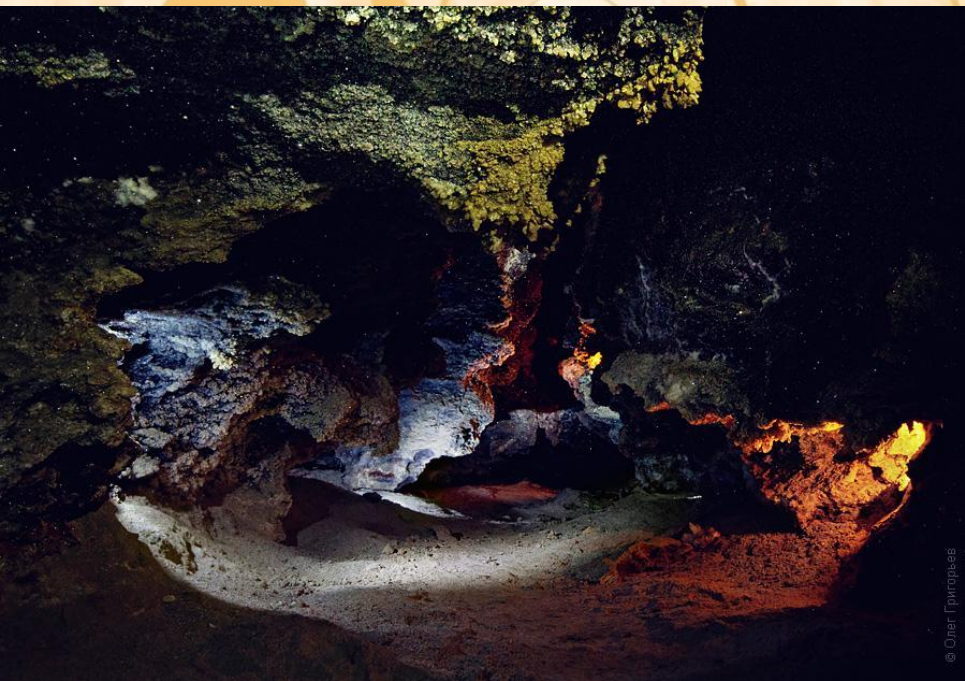
Природна пам'ятка та одне з найкрасивіших місць Придністровського Поділля. Головною «перлиною» каньйону є Джуринський каскадний водопад – найбільший в рівнинній Україні. Його часто ще називають Нирківським. Загальна висота цього водопаду – 17 м, а шум води відчутний за декілька сотень метрів. Поблизу водопаду знаходяться руїни Червоноградського замку (XIX ст.) з двома баштами.

# Нирківський каньйон

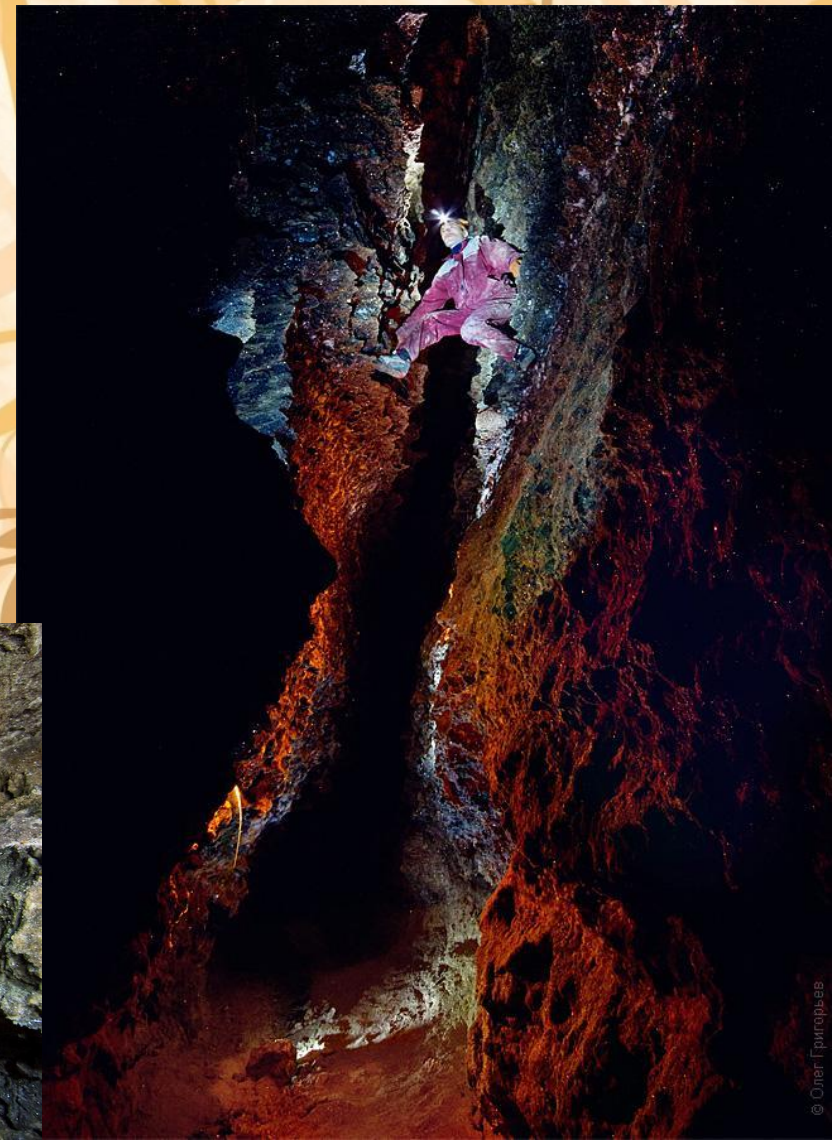


# Печери Тернопільщини

## Топ-5



© Олег Григорьев



© Олег Григорьев



general\_kosmosalivejournal.com

# 1.Печера Млинки

*Село Залісся Чортківського району*

Чому Млинки? Колись тут добували гіпс і перемелювали його у млині. Звідси й назва. Печера Млинки відома насамперед не розмірами, а своєю неповторною красою. Це найдовша горизонтальна гіпсова печера України (протяжність ходів – близько 40 кілометрів). Тут досі не проведено штучного освітлення, та ніхто і не спішить це робити. Адже у своїй незайманій природі печера досі зберігає дивовижну первозданну красу. Від найменшого світла стіни виблискують кришталем. Білосніжними, сірими, коричневими кристалами вторинного гіпсу.





## 2.Печера Перлина

*Село Крутилів Гусятинського району*

Єдина на Поділлі вертикальна печера. І утворилася вона шляхом вимивання вапнякових порід водою. Унікальна ще й тим, що свого часу тут були знайдені перлини. У вузьких важкодоступних ходах були заховані ванночки з печерними перлинами. Це досить рідкісне явище у природі. А загалом Перлина є таким собі колодязем серед лісу, який має 27 метрів у глибину. Недавно до входу добудували арку і печера стала виглядати, ніби житло фантастичних істот із казки.





# 3.Печера Кришталева

*Неподалік села Кривче Борщівського району*

Кажуть, вона утворилась близько 20 мільйонів років тому. Тоді води вимили цілу систему гіпсових проходів у надрах землі. Печера Кришталева входить до десятка найбільших гіпсових печер Планети. Печеру не даремно назвали Кришталевою. На стінах повно кристалів вторинного гіпсу, багато з яких мають свої назви – це і Голова буйвола, і Змія, і Сова, і Лисиця, і Баран. На цих кристалах можна побачити всі кольори веселки, якими виграє камінь, якщо на нього потрапляє світло.





## 4. Печера Вертеба

*Поблизу села Більче-Золоте Борщівського району*

Печера Вертеба – місце прадавнього житла людей (щоправда, тимчасового). При розкопках у печері було знайдено багато предметів, які залишили тут трипільці ще 5 тисяч років тому. Тепер це музей трипільської культури (єдиний такий в Україні). У великій залі оформлено гарну діораму, яка розповідає про культуру трипільців. Загальна довжина ходів Вертеби – 134 кілометри.





## 5. Печера Оптимістична

*Біля села Королівка Борщівського району*

Ця печера прославила Україну на весь світ, адже саме вона потрапила в Книгу рекордів Гіннеса як найдовша серед всіх гіпсових печер на Землі. Сумарна довжина ходів перевищує 230 кілометрів. Вторинні мінеральні утворення, що зростали у підземних порожнинах протягом десятків тисяч років. Тут ви побачите багато гіпсових кристалів різноманітної форми та кольору, а ще кальцитові геліктити (унікальні для гіпсових печер). Вони нагадують морські корали, а за кольором можуть бути жовтими чи навіть рожевими. Цікаво, що у печері є питна вода. Кілька невеличких озер, площа найбільшого з яких 82 метри.







# Дністровський каньйон

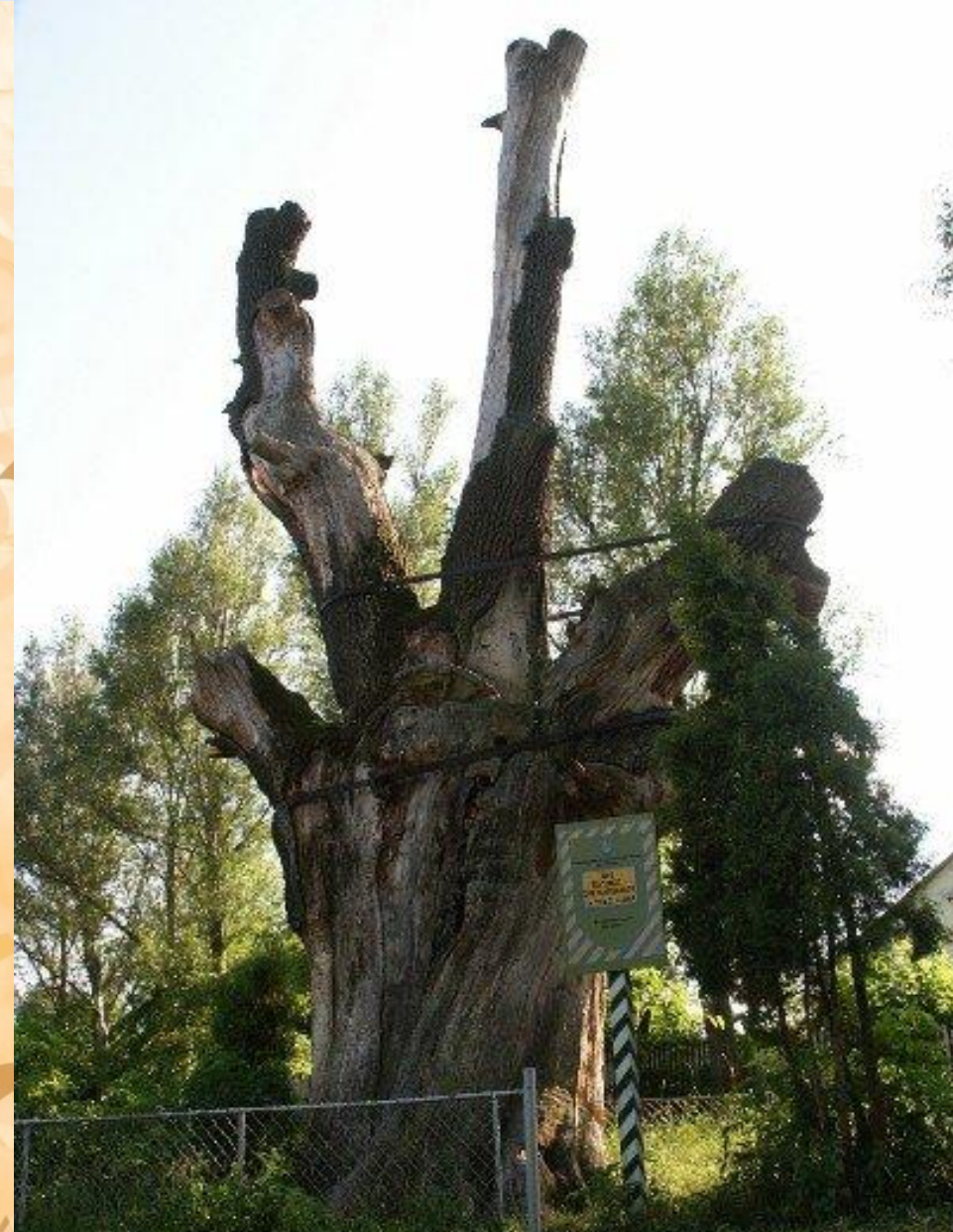
**Національний природний парк «Дністровський каньйон»** простягнувся аж на 250 км, утворюючи мальовничі меандри. Парк розташований на межі 4 українських областей: Івано-Франківської, Тернопільської, Чернівецької та Хмельницької. Тут протікає одна з найкрасивіших річок Європи — Дністер, протяжністю 1362 км. Особлива цінність каньйону — травертинові скелі, що приваблюють своїми химерними формами, печерами, гротами, навісами, водоспадами, сталагмітами, сталактитовими натічними утвореннями.





# Дерева-символи в Тернопільській області

Мало хто знає, але на Тернопільщині є власний **Рай** – село Бережанського району на березі р. Золота Липа. Тут росте найстаріше дерево Тернопільської області – **600-річний дуб** висотою понад 25 м і обхватом стовбура 7 м. ( дуб Богдана Хмельницького)



# Почаївська липа

Обхват близько 5 м., Висота 8 м., Вік близько 400 років. Росла в місті Почаїв, нижче по вулиці від Почаївської лаври. За легендою була посаджена Святим пророком Іовом в 1595 р. У даний час липа засохла, і в її дуплі споруджена капличка.



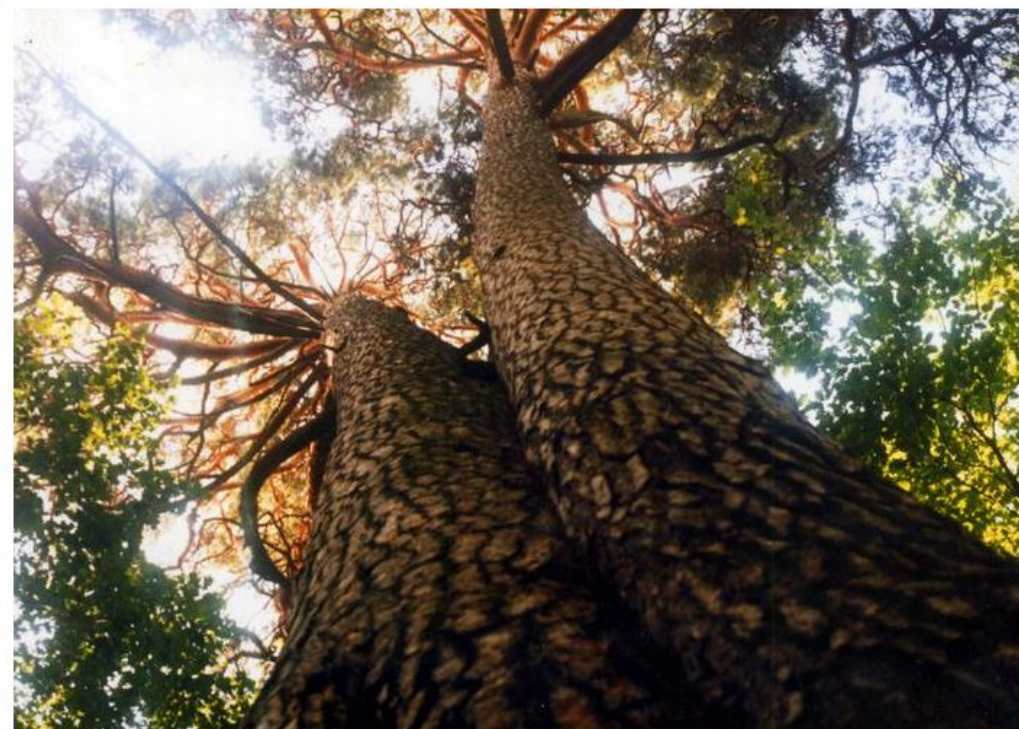
# Сосна Лесі Українки

Обхват стовбура 6,28 м., Висота більше 30 м. Вік близько 200 років  
Здається, одна з найстаріших сосен України. У 1907 р під нею відпочивала Леся Українка.  
Зростає біля міста Кременця.



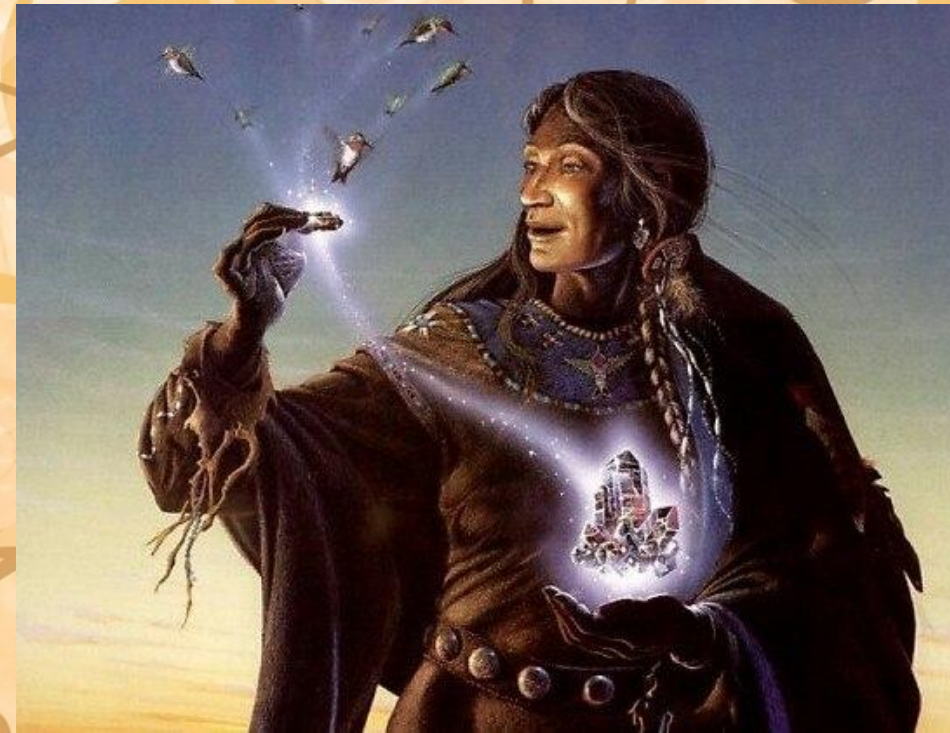
# Золота липа - Національне дерево України

Вік 400 років. Обхват стовбура 5,4 м.  
Висота 12 м. Під нею в 1672 році був  
підписаний Бучацький мирний договір між  
Польщею і Туреччиною.



# Місця сили в Тернопільській області

Місця сили — надзвичайно цікаве екологічне та духовне явище. Це можуть бути маленькі чи великі географічні зони, які мають велике значення для духовної роботи. Цей термін вперше зірвався з вуст Дона Хуана Матуса, персонажа з книг Карлоса Кастанеди. Місця сили надихають людей, заряджають позитивною енергетикою, а за деякими свідченнями – навіть виліковують від хвороб.



# Гора Богит

с. Медобори, кордон  
Тернопільської та  
Хмельницької областей.

Один з найдавніших культових  
центрів України. Там збереглося  
язичницьке святилище, де  
колись височіла статуя бога  
Свентовита, яку знайшли в 1848  
році в річці Збруч. Місце  
наповнене потужною  
енергетикою. Вважається  
священним.







# Підкамінь



На мальовничому узгір'ї на межі Львівської та Тернопільської областей розташоване селище міського типу Підкамінь – одне з наймістичніших поселень Західної України. Воно знамените завдяки унікальному пам'ятнику природи – 16-метровому каменю-велетню, що височіє на північно-західній околиці селища. Його називають Чортівим каменем. Із західного боку кам'яної споруди – ніша у формі серця, а на вершині – шість козацьких могил, вік яких датується XVII століттям. Вважається, що ця місцевість оповита особливою, таємничою енергетикою та є потужним місцем сили.


# Божа гора

До найшанованіших паломничих місць належить давня слов'янська святиня — **Божа гора**, що за 12 кілометрів від **Кременця**, неподалік села **Великі Бережці**. Цю гору видно з-під **Почасва** і з дзвіниці **Почаївської лаври**. Воно й не дивно, адже її вершина здіймається майже на 100 метрів над околицями.

“У стародавній легенді йдеться, що у 13 столітті на Божій горі об'явилася **Богородиця**, яка йшла рятувати **Почаївський монастир** від невірних. Ступила однією ногою тут, на скелю, а другою - на **Почаївську гору**. І залишилися після цього на камені відбитки її святих стоп. А з джерела потекла вода з чудодійною лікувальною силою й стали зцілюватися хворі”. **Богоматір** проявила себе на **Божій горі** не тільки відбитком стопи, а й печерою, у якій, за переказами, капають її життєдайні сльози. За переказами, це дуже енергетичне місце, намолене століттями, ставить на ноги навіть паралізованих, різні хвороби опорно-рухового апарату, лікує епілепсію...

Самі ж паломники збільшують печеру - беруть з її стін пісок, щоб удома засипати його під паркет чи плінтус, вірячи, що він оберігатиме їх від недуг.





**ДЯКУЮ ЗА УВАГУ!**