

Красная книга Оренбургской области. Животные.

Автор: Губер
Татьяна
Константиновна

МОУ «Гимназия № 3»
Г. Оренбург

Класс Млекопитающие.

- *Виды и подвиды, внесенные в Красные книги высших рангов.*

Выхухоль

Среднерусская норка

Северная выдра

Южнорусская перевязка

- *Виды, редкие для Оренбургской области.*

Степная пищуха

Европейский степной сурок

Башкирская белка

Садовая соня

Колонок

Сайга

Виды и подвиды млекопитающих,
внесенных в Красные книги высших
рангов.

Выхухоль русская
Норка европейская
Выдра северная
Перевязка южнорусская

Выхухоль русская



Норка европейская



Выдра северная



Перевязка южнорусская



Виды, редкие для Оренбургской области:

Пищуха степная (сурок)

Байбак европейский

Белка башкирская

Соня садовая

Колонок

Сайгак

Пищуха степная



Байбак европейский



Белка башкирская



Соня садовая



КОЛОНОК



Сайгак



Класс Млекопитающие.
Причины исчезновения.

Интенсивный промысел
Браконьерство

Нарушение среды обитания:

Распашка пойм.

Загрязнение рек.

Обмеление рек.

Химическая обработка земель.

Выпас скота.

Вырубка лесов.

Класс Млекопитающие. Меры охраны.

Усиленная пропаганда охраны.

Контроль численности.

Борьба с браконьерством.

Сохранение естественных биотопов.

Необходимо включить в список млекопитающих, запрещенных к добыче.

Класс Млекопитающие.
Черный список.

Шакал

Отряд - Хищные

Степной тарпан

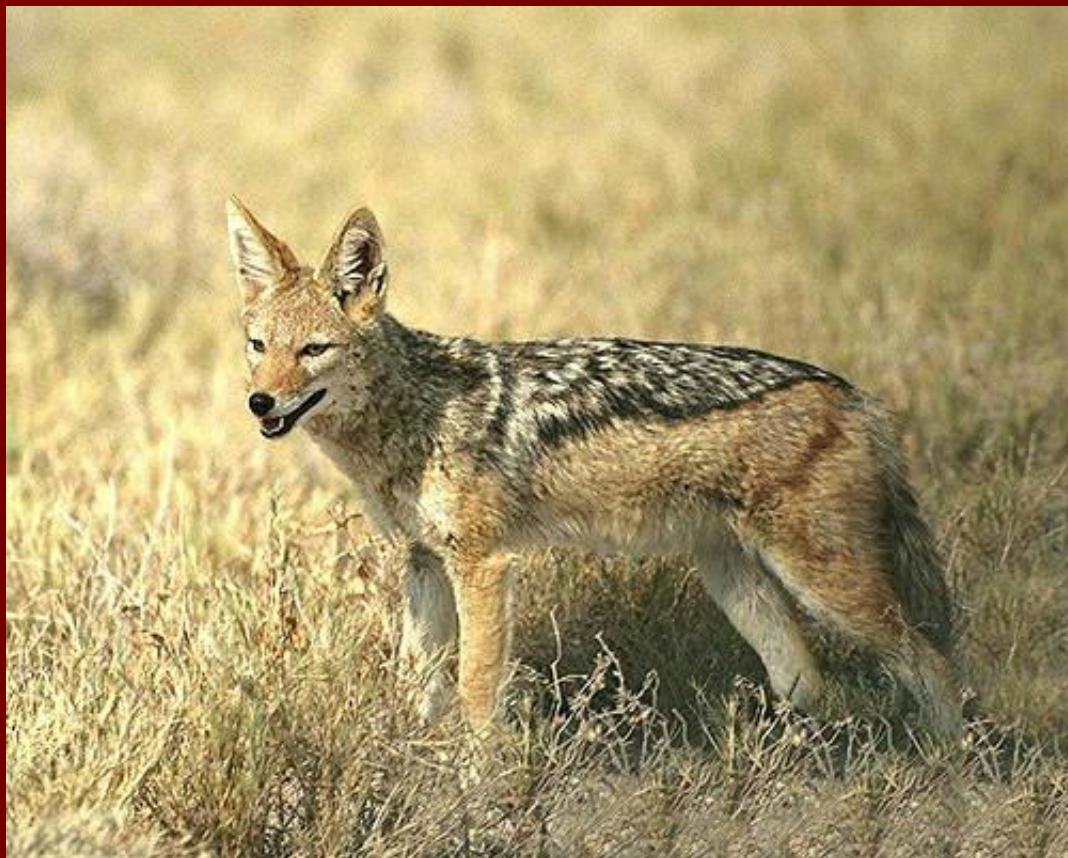
Отряд - Непарнокопытные

Тур, или первобытный бык

Отряд - парнокопытные

шакал

На охоту как и волк
выходит ночью,
оглашая окрестности
воем. Охотно питается
падалью.



Степной тарпан

Вымерший предок современной лошади, является подвидом лошади

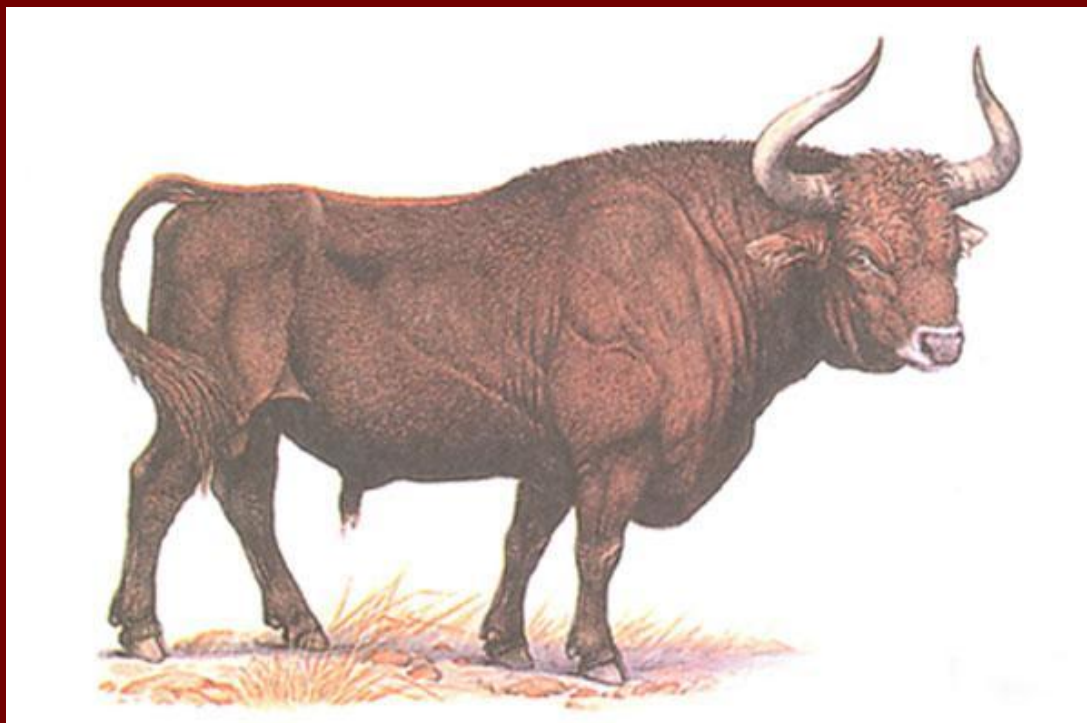
Прживальского.

Тарпаны водились табунами, иногда по несколько сот голов. Животные были крайне дики, осторожны и пугливы.



Тур или первобытный бык

Ныне считается
вымершим. Полностью
вымер в результате
интенсивной
хозяйственной
деятельности и охоты.



Класс Млекопитающие.
Нуждаются в особом контроле.

Всего 19 видов.

Малая вечерница

Рыжая вечерница

Гигантская вечерница

Волк

Корсак

Бурый медведь

Горноста́й

Песчаный барсук и т.д.

Рыжая вечерница

Один из лучших летунов среди рукокрылых, сочетает скорость с маневренностью. На полной скорости она подлетает к дуплу, мгновенно сложив узкие длинные крылья, проскакивает внутрь, резко тормозит и повисает на стене или потолке.



Гигантская вечерница

Является самой крупной летучей мышью в Европе и России. Охотится по лесным опушкам и поверхностям водоемов. Живет в дуплах деревьев в колониях других летучих мышей.



(с) В. П. Вехник

Волк

Во многих регионах мира волк находится на грани полного исчезновения.

Но несмотря на это, во многих местах волк является и объектом охоты как представляющий потенциальную опасность для человека и домашнего скота, либо ради развлечения.



Корсак

Похож на обыкновенную лисицу, но заметно меньше.

Живет в норах, обычно неглубоких. Питается в основном птицами и их яйцами.



Бурый медведь

Сейчас бурый медведь почти истреблен на большей части прежнего ареала, а в остальных областях малочислен.

Всеяден, но обычно его рацион на 2/3 состоит из растительной пищи.



Горностай

Ценный пушной зверек. Как правило предпочитает селиться неподалеку от воды. Хорошо плавает. Обычно в его рационе мышевидные грызуны.



Песчаный барсук

Придерживается сухих участков, но вблизи водоемов и болотистых низин, где богата кормовая база. Ведет преимущественно ночной образ жизни. Всеяден. Питается в основном мышевидными грызунами, лягушками, ящерицами, птицами и их яйцами, насекомыми, червями, грибами, ягодами...



Класс Птицы.

Виды, подвиды и популяции, внесенные в Красные книги высших рангов.

Всего 41 вид.

Кудрявый пеликан

Черный аист

Малый лебедь

Змееяд

Степной орел

Беркут

Дрофа

Филин

Европейский средний дятел ...

Кудрявый пеликан

Населяет труднодоступные озера, низовья и дельты рек с обильной водной растительностью. Питается рыбой, добывая ее на мелководье или в верхних слоях воды на глубоких местах.



Черный аист

Образ жизни черного аиста изучен слабо. Эта скрытная птица предпочитает селиться в глухих местах возле водоемов, лесных озер, болот. Питается в основном рыбой, мелкими водными позвоночными и беспозвоночными животными. На зимовках кормится мелкими грызунами, крупными насекомыми, реже змеями и ящерицами.



Малый лебедь

Предпочитает открытые пространства воды, в лесистых участках не гнездится. Питается в основном растительной пищей: водными растениями, травой, ягодами. Часто поедает и мелкую рыбешку. Лебеди образуют пару на всю жизнь.



Змееед

Очень редкий исчезающий, один из самых пугливых и недоверчивых по отношению к человеку вид хищных птиц.



Орел степной

Кормится грызунами средней величины, главным образом сусликами, также зайцами, мелкими грызунами, иногда птенцами, охотно ест падаль, иногда и пресмыкающихся.

Малочисленный вид и численность продолжает сокращаться по всему ареалу.



Беркут

Самый крупный орел, иногда нападает на овец, телят и детенышей оленей. Избегает жилых районов, чувствителен к беспокойству со стороны человека. За последние столетия беркут исчез во многих районах. Охотится на самую разнообразную дичь, чаще зайцев, грызунов, многих видов птиц.



Дрофа

Дрофа предпочитает степные уголья, но охотно гнездится на залежах и даже пашнях, если их обрабатывают не чаще одного раза в год. Похожа на небольшого страуса. Неплохо бегает, прекрасно летает, но предпочитает передвигаться по земле.



Филин

Одна из самых крупных сов. При необходимости филин способен лететь с большой скоростью и даже может догнать ворону. Присаживаясь для отдыха на дерево или землю, тело держит вертикально.



Европейский средний дятел

Летают неохотно и, как правило, на короткие расстояния. Живут обычно поодиночке.



Класс Птицы.

Причины исчезновения.

Гибель в сетях.

Обеднение кормовой базы.

Охота. Браконьерский отстрел.

Уничтожение местообитаний.

Обезвоживание местообитаний.

Ухудшение гнездовых и кормовых условий.

Гибель на ЛЭП.

Иссушение, зарастание водоемов.

Гибель в капканах.

Влияние пестицидов.

Класс Птицы. Меры охраны.

Создание орнитологического заказника на одном из озер Восточного Оренбуржья.

Сохранение местообитаний.

Запрет добычи.

Пропаганда охраны.

Контроль численности.

Охраняются охотничьим законодательством Оренбуржья.

Внесены в приложение к конвенции СИТЕС.

СИТЕС – Конвенция о международной торговле видами дикой фауны и флоры, находящимися под угрозой исчезновения.

Класс Птицы. Черный список.

Стервятник

Отряд - Соколообразные

Кречет

Отряд - Соколообразные

Фазан

Отряд - Курообразные

Стерх

Отряд - Журавлеобразные

Стервятник

Весьма социальные животные и живут небольшими группами. Гнезда стервятников довольно крупные, производят хаотичное, впечатление. Тем более, что стервятники между веток, служащим им строительным материалом, охотно вплетают мусор, оставленный человеком. Дно гнезда выстилают мягким материалом и волосами животных. Основная пища – падаль, но иногда они питаются и фруктами.



Кречет

Это крупные соколы, самка заметно больше самца. Кречеты создают постоянные пары. Хищники, питаются птицами. Добычу ловит отец, а кормит птенцов мать.



Фазан

Поедая вредных насекомых и семена сорняков, фазаны приносят пользу сельскому хозяйству. В суровые и многоснежные зимы фазаны голодают и нередко гибнут в большом количестве. В такие годы они особенно нуждаются в подкормке и охране.



Стерх

Стерхи находятся под угрозой исчезновения и внесены в международные списки Красной книги.

В настоящее время их численность составляет около 3 тысяч особей. Стерхи всеядны, питаются как растительной, так и животной пищей.



Класс Птицы. Нуждаются в особом контроле.

Всего 23 вида.

Серый гусь

Лебедь-шипун

Лебедь-кликун

Орел-карлик

Большая белая куропатка

Тетерев

Глухарь

Рябчик

Перепел

Седой дятел и т.д.

Гусь серый

Населяет водоемы со стоячей водой, окруженные тростниками болота, озера, пруды. Встречается и на травянистых болотах и заливных лугах, выбирая самые недоступные места. Летает низко, высоко поднимается только во время перелетов.



Лебедь - шипун

В прошлом лебедь – шипун был распространен шире и численность его была значительно выше. В настоящее время какого-нибудь промыслового значения не имеет. Шипун отличается уживчивым характером, легко живет в неволе и полуневоле.



Орел - карлик

Настоящий благородный орел по нраву и характеру. От своих сородичей отличается большей ловкостью и меньшей осторожностью. Полет его быстр и легок. Энергичный хищник. Мелкие птицы – главный предмет его охоты.



Большая белая куропатка

Наибольшее количество птенцов белой куропатки гибнет в раннем возрасте. Держится и кормится в основном на земле, взлетает крайне редко. Быстро бегают, искусно затаиваются. Питание преимущественно растительное, а птенцы кормятся насекомыми.



тетерев

Большую часть жизни тетерев проводит на земле, хотя зимой почти повсеместно кормится на деревьях.



Глухарь

Названием «глухарь» птица обязана известной особенности токующего в брачный период самца утрачивать чуткость и бдительность, чем часто пользуются охотники.



Рябчик

Заметно меньше тетерева,
величиной примерно с галку.
Является объектом охоты.



Перепел

Перепела считают космической птичкой, так как она одна из всего отряда куриных удостоилась чести быть несколько раз выведенной в космосе. Инкубацией перепелиных яиц занимались наши космонавты на орбитальных станциях «Салют 6» и «Мир».



Дятел седой

По сравнению с другими дятловыми являются менее древесными птицами. Часто ищут себе корм на земле – в муравейниках или термитниках.



Класс Пресмыкающиеся, Рептилии.

Виды, редкие для Оренбургской области

Круглоголовка вертихвостка

Веретеница ломкая

Ящурка разноцветная

Медянка обыкновенная

Полз узорчатый

Круглоголовка вертихвостка

Вид ящериц рода круглоголовок, получила свое название за манеру сильно закручивать хвост за спину. Способна к рытью нор.



Веретеница ломкая (медяница)

Эта ящерица безнога. Название происходит от веретена, которое формой напоминает эту ящерицу. А «ломкая» от свойства легко отбрасывать хвост. Занесена в Красную книгу.



Ящурка разноцветная

Служит добычей для многих видов змей, хищных птиц и даже домашних собак. Разноцветная ящурка — один из самых красивых представителей этого рода. Занесена в Красную книгу.



Медянка обыкновенная

Одна из самых изящных, подвижных и живых змей. Питаются ящерицами, мышами, мелкими птицами, реже насекомыми. На медянку могут нападать куницы, ежи, кабаны, крысы и некоторые птицы. Этот вид змей внесен в Красную книгу.



Полос узорчатый

Великолепно лазает и быстро передвигается как по ветвям деревьев, так и по земле. Отлично плавает и ныряет. В рацион входят птицы, млекопитающие, змеи, рыбы и насекомые. К числу врагов относится степной орел.



Класс Рептилии.

Причины гибели:

Путают с ядовитыми змеями.

Меры охраны:

Контроль численности.

Экологическое просвещение населения.

Охрана на территории Бузулукского бора.

Необходимо создание микрозаказников в очагах повышенной плотности.

Класс Рептилии. Черный список.

Геккончик писклявый
Отряд - Чешуйчатые

Геккончик ПИСКЛЯВЫЙ.

Животные, исчезнувшие с
территории — Оренбургской
области.



Класс Рептилии.
Нуждаются в особом контроле.

Черепаша болотная
Ящерица живородящая
Уж водяной
Гадюка степная
Гадюка обыкновенная

Черепаша болотная

Населяют стоячие или медленно текущие воды. Быстрых и чистых рек болотные черепахи избегают. Крупные черепахи при неосторожном обращении могут попытаться укусить. Укусы могут быть болезненными, но они безопасны. Гнезда черепах могут разорять хищные птицы и звери. Живет 25 – 30 лет, вид занесен в Красную книгу.



Ящерица живородящая

На зиму забираются в укрытия на глубину 30 – 40 см и остаются там до весны. Весной просыпаются от спячки довольно рано, когда в лесу еще сохраняются отдельные пятна снега. Нередко, в отличие от других наших ящериц, бывают активны в прохладные и пасмурные дни.



Уж водяной

Сильно связан с водоемами. Питается в основном рыбой, реже земноводными. Ночь проводит на суше, утром прогревается на солнце и отправляется в воду на охоту. Поймав добычу, выползает обратно на берег, где заглатывает ее и либо отправляется за новой рыбой, либо устраивается переваривать добычу. Зимует на суше.



Гадюка степная

На суше гадюка передвигается довольно медленно, но отлично плавает, может взбираться на ветви кустарников и низкорослых деревьев. В поисках пищи посещает колонии мышевидных грызунов и гнезда птиц. Этот вид находится под угрозой исчезновения.



Гадюка обыкновенная

Размещается по территории очень неравномерно, образуя в подходящих местах большие скопления – змеиные очаги, но отсутствуя на больших площадях совсем. Живет 10 – 12 лет. Змея неагрессивная, и при приближении человека старается использовать свою камуфлированную окраску настолько, насколько это возможно, либо удалиться. Только в случае неожиданного появления человека или в случае провокации с его стороны она может попытаться его укусить. Питается в основном грызунами, земноводными или ящерицами, хотя иногда употребляет в пищу птиц или их яйца.



Класс Земноводные, Амфибии.

Виды, редкие для Оренбургской области.

Лягушка травяная.

Отряд – Бесхвостые земноводные.

Тритон гребенчатый.

Отряд – Хвостатые земноводные.

Лягушка травяная

Зимует обычно в воде – в реках, канавах, ключах, ручьях и озерах, в основном там, где есть течение. В водных зимовках обычно встречаются группами. Нередки массовые заморы особей от недостатка кислорода в воде. Некоторые лягушки зимуют на суше в норах или трухлявых деревьях, ямах. Но эти группы часто подвергаются массовой гибели от морозов, особенно в бесснежные зимы.



Тритон гребенчатый

Тритоны живут в пресноводных водоемах. Тритон регулярно линяет. Иногда его старую кожу можно увидеть на водных растениях. Живет до 27 лет. Гребенчатые тритоны способны издавать звуки – скрип, писк и глухой свист.



Класс Земноводные. Причины исчезновения.

Ландшафтно – климатические условия на границе ареала.

Морозные и малоснежные зимы.

Вырубка зрелых пойменных лесов по рекам Уралу, Сакмаре, Самаре.

Иссушение, зарастание водоемов.

Химическое загрязнение среды.

Класс Земноводные. Меры охраны.

Сохранение зрелых массивов пойменных лесов крупных рек области.

Пропаганда охраны.

Класс Земноводные. Черный список.

Квакша обыкновенная

Отряд - Бесхвостые земноводные

Квакша обыкновенная

В настоящее время на территории Оренбургской области не встречается.



Класс Рыбы.

Виды, подвиды и популяции, внесенные в Красную книгу Российской Федерации.

Минога каспийская

Шип куринский

Стерлядь

Сельдь волжская

Форель ручьевая

Белорыбица

Хариус европейский

Быстрянка русская

Берш

Подкаменщик обыкновенный

Минога каспийская

Это вид – путешественник: до достижения половой зрелости минога живет в море, а на нерест поднимается в реки Волгу, Куру, Урал. Вид находится на грани исчезновения и занесен в Красную книгу.



Шип куринский

Шип мечет икру не ежегодно. Хищник, питается в основном рыбой (бычками, килькой, молодь леща). Зимой питание почти прекращается. Враги – многие рыбы, особенно усачи, они поедают икру шипа на нерестилищах.



Стерлядь

Предельный возраст стерляди около 30 лет. Ценная промысловая рыба. Объект прудового и озерного разведения. Вид находится на грани исчезновения.



Сельдь волжская

Ценная промысловая рыба.
Численность сокращается из –
за ухудшения условий размно-
жения.



Форель ручьевая

Пользуется особой популярностью у рыболовов. Внешне это одна из красивейших лососевых рыб. Живет в ручьях и речках с быстрым течением и холодной, насыщенной кислородом водой.



Белорыбца

Немногие теперь знают вкус этой рыбы. А ведь каких – нибудь 70 лет назад она была промысловой, ценилась дороже осетра и простому люду была не по карману. Название свое белорыбца получила от реки Белой в Башкирии, где нерестилась.



Хариус европейский

Одна из самых пестрых и красивых рыб России. Вместе с форелью составляет главное рыбье население холодных и быстро текущих речек.



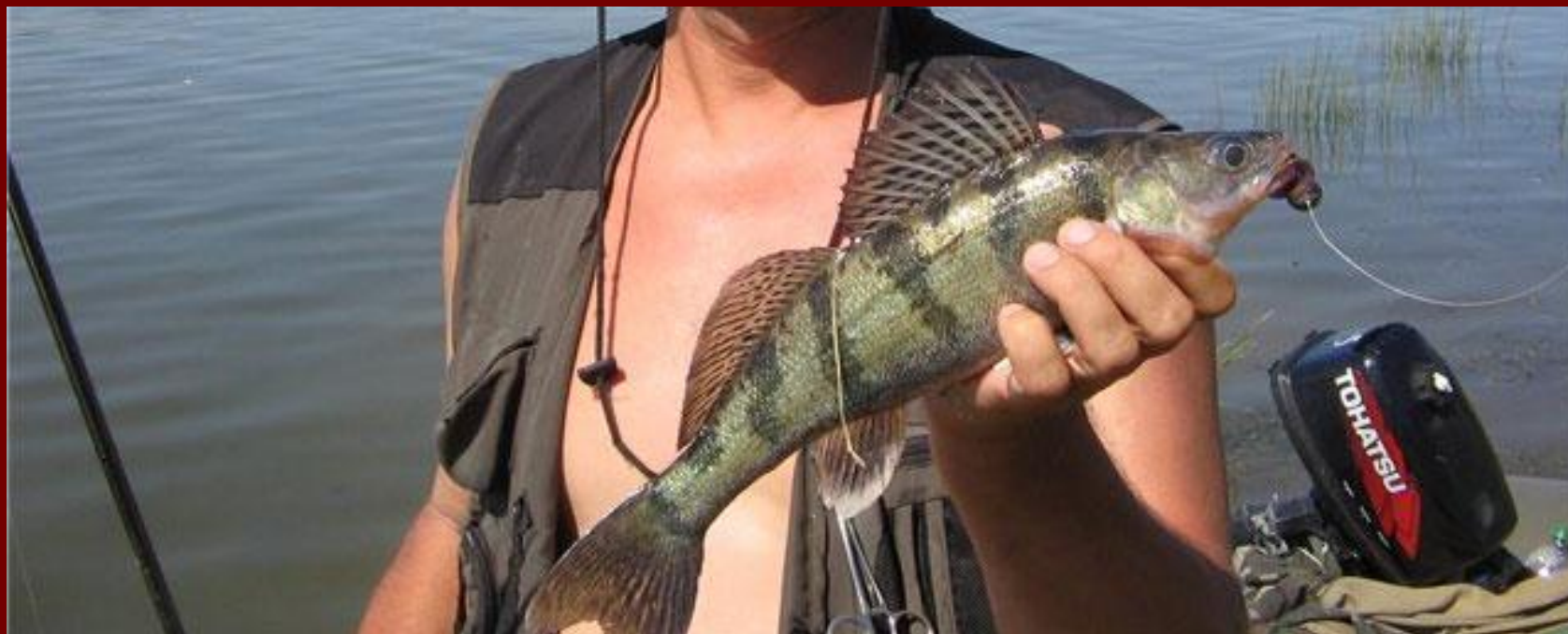
Быстрянка русская

Держится на участках рек с быстрым течением. В некоторых водоемах весьма многочисленна, однако хозяйственного значения не имеет. Русская быстрянка наведена к занесению в Красную книгу России.



Берш

Держится стаями. Взрослый берш питается молодью рыб. Рыба занесена в Красную книгу. Рыболовам, поймавшим берша, рекомендуется отпускать его обратно в водную стихию.



Подкаменщик обыкновенный

Малоподвижная рыба. Обитает в проточных водоемах с прозрачной и холодной водой. Прячется между камнями или в норах. При загрязнении водоемов численность вида сокращается и не восстанавливается.



Класс Рыбы.

Причины исчезновения.

Загрязнение рек и много ила.

Недоступность мест нереста в связи со строительством плотин.

Промысловый вылов и браконьерство.

Строительство гидроузлов.

Нарушение миграционных путей.

Загрязнение верховьев рек и истощение родников.

Низкая естественная численность.

Залповый сброс загрязненных стоков.

Класс Рыбы.

Меры охраны:

Искусственное воспроизводство.

Ликвидация источников загрязнения (стоянки скота и дойки) в верховьях рек и ручьев.

Запрет устройств временных земляных плотин на горных ручьях.

Охранный режим во время массового нереста и залегания молоди.

Создание водно – ихтиологического заповедника в местах обитания форели, хариуса, подкаменщика.

Соблюдение заповедного режима.

Класс Костные рыбы. Нуждаются в особом контроле.

Белуга

Отряд - осетрообразные

Осетр русский

Отряд - осетрообразные

Подуст

Отряд - карпообразные

Белуга

Проходная рыба, обитает в морях, откуда заходит в реки для икрометания.. Раннее она была довольно многочисленна, но со временем ее запасы оскудели. Вид на грани исчезновения.



Осетр русский

Осетровые – древние по происхождению рыбы, дожившие до наших дней. Своего расцвета они достигли 100 -200 млн. лет назад, когда по земле еще бродили динозавры. В настоящее время этот вид находится на грани вымирания и занесен в Международную Красную книгу.



Подуст

Типичная речная рыба. Обитает в глубокой воде с быстрым течением, часто возле мостов или порогов. Продолжительность жизни около 15 лет.



Класс Насекомые.

Виды, внесенные в Красную книгу Российской Федерации.

Дозорщик - император

Дыбка степная

Красотел пахучий

Красотел сетчатый

Афодий двупятнистый

Бронзовка гладкая

Стефаноклеонус

четырепятнистый

Харакопигус

черноногий

Парнопес крупный

Пчела - плотник

Шмель степной

Шмель армянский

Шмель необыкновенный

Аполлон обыкновенный

Мнемозина

Голубянка римн

Дыбка степная

По своим повадкам скорее напоминает богомола, чем кузнечика. Основную опасность для степной дыбки в настоящее время представляет применение инсектицидов. Занесена в Красную книгу.



Бронзовка гладкая

Личинки развиваются в
трухлявых пнях старых
деревьев. Находится на
грани исчезновения и
занесена в Красную кни-
гу России.



Пчела - плотник

Крупное насекомое, очень условно имеющее отношение к пчелам, но достаточно сильно похожее на них внешне.

Находится на грани исчезновения, вид занесен в Красную книгу России.



Шмель степной

Численность очень низкая. Вид практически исчез или встречается очень редко. В последние десятилетия численность резко сократилась в результате сплошной распашки целинных степей и применения пестицидов.



© A.V. Antropov

Класс Насекомые. Виды, редкие для Оренбургской области.

Боливария

короткокрылая

Красотел бронзовый

Жужелица бессарабская

Восковик

восьмиточечный

Усач-кожевенник

Сколия мохнатая

Ксилокопа карликовая

Павлиноглазка малая

Голубянка зубчатокрылая

Переливница большая

Зегрис желтонизый

Поликсена

Подалирий

Махаон

Ктырь гигантский

Красотел бронзовый

Является активным хищником, уничтожает гусениц. Добычу ловит как на поверхности почвы, так и на стволах деревьев и кустарников. Очень подвижными хищниками являются и личинки красотела, обитающие в подстилке и верхних слоях почвы.



Усач

кожевенник

Повсеместно редкий малоизученный вид, фактическая численность неизвестна. Внесен в Красную книгу Оренбургской области.



Махаон

Вид сильно уязвим при действии пожаров, сплошном выкашивании, выпасе скота, сильном вытаптывании лугов.



Класс Насекомые. Причины исчезновения.

Хозяйственная деятельность человека:

Освоение речных пойм

Загрязнение водоемов

Выпасы скота

Вырубка лесов

Обработка массивов пестицидами.

Массовый отлов.

**Уменьшение строительства из
древесины.**

Класс Насекомые. Меры Охраны.

Охрана зрелых лесных массивов.

Изучение биологии и разведение.

Переход на биологические методы борьбы с вредителями леса.

Ограничение хозяйственной деятельности.

Заповедование целинных участков
степи.

Организация микрозаповедников в ключевых
местообитаниях.

Создание озерного заповедника в Восточном
Оренбуржье.

Класс Насекомые. Нуждаются в особом контроле.

Всего 39 видов.

Богомол религиозный

Корнеед солодковый

Шмель уклоненный

Шмель плодовый

Желтушка шафранная

Траурница

Орденская лента голубая

Орденская лента малиновая и.т.д.

Богомол религиозный

В период охоты на более мелких насекомых богомолы могут замирать в своей характерной позе на несколько часов, пока поблизости не появится подходящая жертва.



Шмель плодовый

Собирать нектар и получать мед могут не только пчелы, но и шмели, именно им они кормят свое потомство, однако медовых запасов на зиму шмели не делают.



Желтушка шафранная

Обитатель открытых пространств с присутствием цветоносов. Желтая форма встречается крайне редко.



Траурница

Раньше была широко распространена по всей Европе, позже численность резко уменьшилась по неизвестным причинам. Сейчас сохраняется на низком, но постоянном уровне.



Группы животных в Красной книге области.

Группы	Кол-во видов в области	Кол-во видов в Красной книге	Кол-во видов в % от общего числа
Млекопитающие	82	10(4+6)	12,2%
Птицы	270-280	51(41+10)	18,5%
Рептилии	12	5(0+5)	41,7%
Амфибии	9	2(0+2)	22,2%
Рыбы	50-60	10(10+0)	18,2%
Насекомые	Более 10 тысяч	31(16+15)	Менее 1%

При подготовке презентации
использовались материалы сайтов:

[http://www.orenobl.ru/priroda/kr-k
n.php](http://www.orenobl.ru/priroda/kr-k
n.php)

[http://kraeved.orck.org/kraevedenie/geograf
ia-priroda/dostoprimechatelnosti.php](http://kraeved.orck.org/kraevedenie/geograf
ia-priroda/dostoprimechatelnosti.php)