

Тема 4. Современные тенденции развития экономики города

Вопросы:

- 1. Агломерации и мегаполисы;**
- 2. Система городов как каркас экономической активности**
- 3. Субурбанизация: понятие, причины, последствия.**

Агломерация - это сращивание населенных мест в сплошные урбанизированные территории, имеющие общность экономической жизни, объединенные устойчивыми и интенсивными трудовыми, культурно-бытовыми и производственными связями, общей социальной и технической инфраструктурой

Крупный город (город регион), за счет ряда факторов, является центром притяжения для городов спутников (гравитационная модель)

Факторы объединений:

- массовые трудовые, учебные, бытовые, культурные и рекреационные поездки (маятниковые миграции),**
- 1,5-часовая доступность по транспортным коридорам (железным дорогам, автодорогам, рекам и по морю),**
- наличие регулярных пригородных электропоездов, автобусов, теплоходов,**
- нахождение подчинённых поселений в пределах своих административных регионов кроме самых теснопримыкающих,**
- общность аэропорта, железнодорожного узла-терминала, речного порта - терминала,**
- плотное расселение по транспортным коридорам.**

Основной фактор расширения агломерации – развитие транспортной инфраструктуры

Эффект экономии обусловленной агломерацией – обусловлена экономией эффекта масштаба в связи с совместным размещением большого числа фирм одной или нескольких отраслей

Агломерации и города-спутники столиц и крупных городов мира

Город-спутник – город или поселок городского типа, находящийся и развивающийся вблизи более крупного города или крупного предприятия. Скопление городов-спутников вокруг подобного центра приводит к образованию агломерации

Агломерация – компактное скопление населенных пунктов, главным образом городских, объединенных в сложную многокомпонентную динамическую систему с интенсивными производственными, транспортными и культурными связями

«Большой Нью-Йорк»

Нью-Йоркская агломерация (более 10 городов)

7 272 км²

>18 млн чел.



«Большой Лондон»

Лондонская агломерация (34 города-спутника)

>11 000 км²

13 млн чел.



Москва

Московская агломерация (более 50 городов)

>13 000 км²

>14 млн чел.



ВЕЛИКОБРИТАНИЯ

ГЕРМАНИЯ

РОССИЙСКАЯ ФЕДЕРАЦИЯ

США

ФРАНЦИЯ

ЯПОНИЯ

«Большой Лос-Анджелес»

Лос-Анджелесская агломерация (пять округов)

88 000 км²

>17 млн чел.



«Большой Париж»

Парижская агломерация

12 000 км²

>12 млн чел.



Регион Рейн-Рур

Конгломерат городов в федеральной земле Северный Рейн – Вестфалия (более 20 городов)

7 110 км²

10-11 млн чел.



«Большой Токио»

Токийская агломерация (Токио-Ку, Токио-То и еще три префектуры с 87 городами)

13 400 км²

>30 млн чел.



Моноцентрические агломерации – города-спутники, сформировавшиеся вокруг одного крупного города-ядра

Полицентрические агломерации – города-спутники, имеющие несколько городов-ядер

Площадь агломерации

Численность населения

Сравнительные характеристики крупнейших агломераций

Центры агломераций	По населению (млн.чел)	Место в данном рейтинге	По площади территории (кв.км)	Место в данном рейтинге	Плотность населения (чел/кв. км)	Место в данном рейтинге	ВРП (2011 фискальный год), на человека тыс. долларов	Место в данном рейтинге
Токио	37.7	1	8677	4	4345	2	1200 млрд. долларо в /32	2
Мехико	23.6	2	7346	6	3212	3	315 млрд. долларов/ 13	4
Нью-Йорк	23.3	3	11264	3	2070	5	1100 Млрд. долларов/ 47	1
Сеул	22.7	4	1943	7	11680	1	299 млрд. долларов/ 13	4
Сан-Паулу	20.8	5	7944	5	2620	4	225 млрд. долларов/12	5
Москва	15.5	6	13600	1	1.140	6	337 млрд. долларов/22	3
Екатеринбург	2.2	7	13171	2	168	7	41 млрд. долларов/18	6

Этапы агломерационных процессов в России

1861 отмена крепостного права – толчок к росту миграционной активности трудоспособного населения;

1917-1991 период «закрепощения» населения пропиской снизившей миграционную активность. Замена её на плановые перемещения трудовых ресурсов.

Основные причины агломерационных процессов – формирование транснациональных корпораций и увеличение миграционной активности трудоспособного населения

1861-1917	Миграционная активность	Складывается основной каркас систем расселения и рождается система её экономического сопровождения (ГОЭРЛО, ТРАНСИБ)
1917-1991	Спад миграционной активности	Распределение трудовых ресурсов в точках планового роста экономики, строительства инженерного каркаса страны
1992	Приход в Россию транснациональных корпораций	Начало дисбаланса между системой расселения и производства
1996	Замена прописки регистрацией	Начало активной трудовой миграции, которая привела к сокращению населенных пунктов, разрушению транспортных и инженерных каркасов
2004-2006	Замена СНиПов Законом «О техническом регулировании», Принятие Градкодекса	Начало периода развития агломерационных процессов на базе центров расселения

ТВЕРСКАЯ
ОБЛАСТЬ

ЯРОСЛАВСКАЯ
ОБЛАСТЬ

ВЛАДИМИРСКАЯ
ОБЛАСТЬ

МОСКОВСКАЯ
ОБЛАСТЬ

КАЛУЖСКАЯ
ОБЛАСТЬ

РЯЗАНСКАЯ
ОБЛАСТЬ

ТУЛЬСКАЯ
ОБЛАСТЬ

Дубна

Талдом

Клин

Дмитров

Сергиев Посад

Лотошино

Солнечногорск

Шаховская

Лобня

Пушкино

Волоколамск

Химки

Мытищи

Красногорск

Королев

Ногинск

Павловский посад

Одинцово

Реутов

Балашиха

Орехово-Зуево

Можайск

Троицк

Люберцы

Жуковский

Шатура

Наро-Фоминск

Подольск

Видное

Воскресенск

Егорьевск

Чехов

Коломна

Серпухов

Ступино

Луховицы

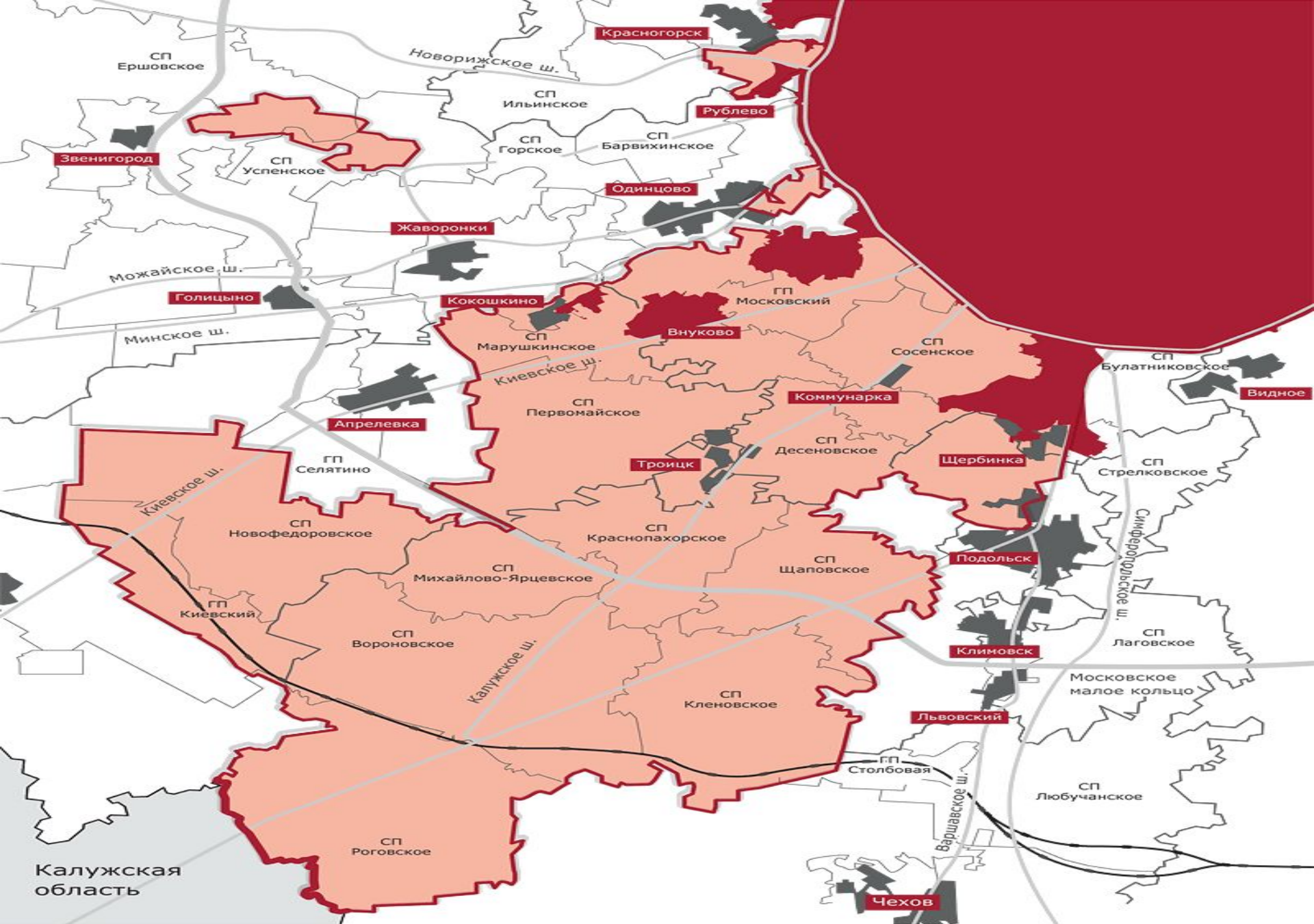
Зарайск

Серебряные пруды

— Граница московской агломерации

Мытищи Крупные и средние города,
входящие в московскую агломерацию

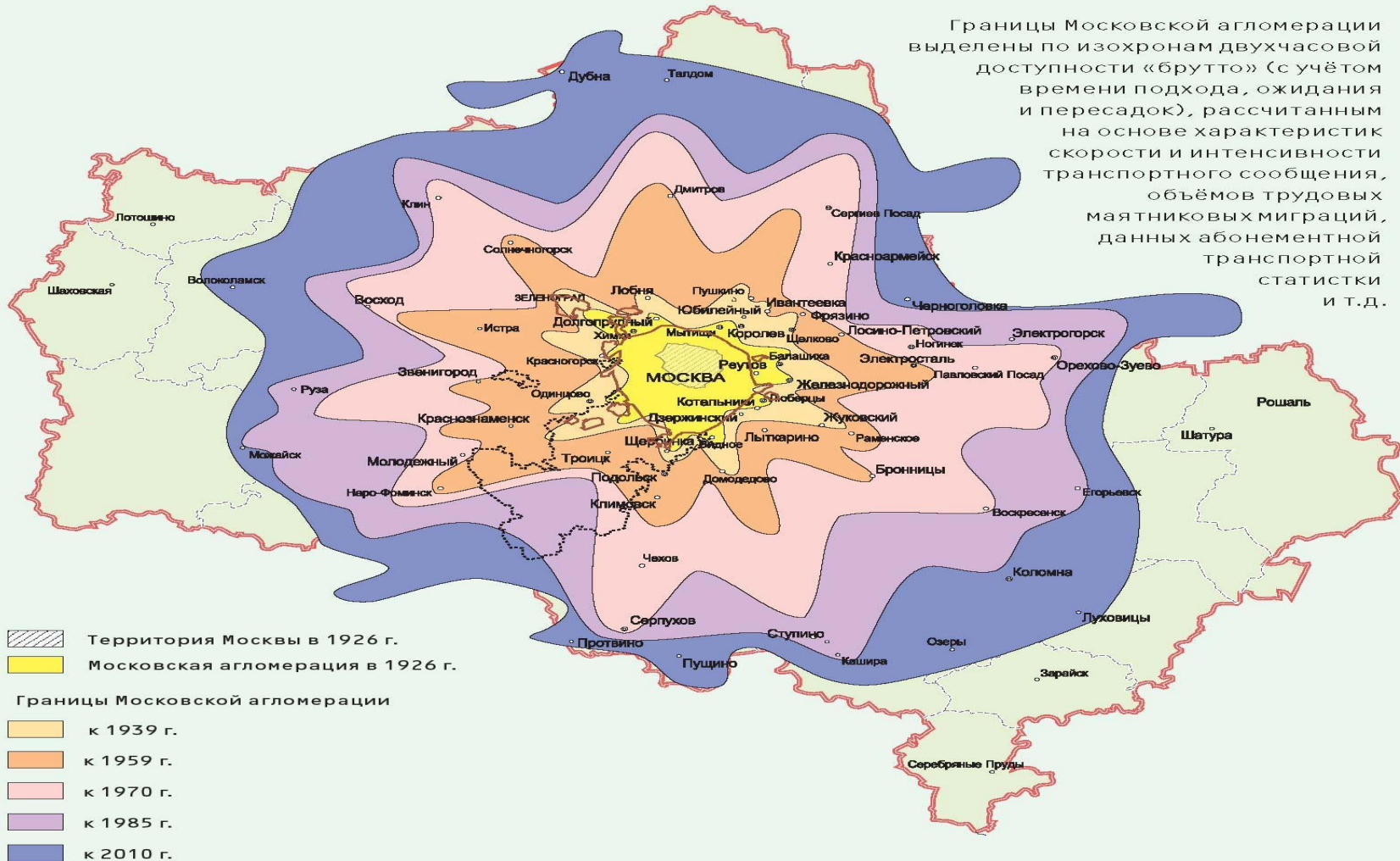
Дубна Крупные населенные пункты
за границей московской агломерации



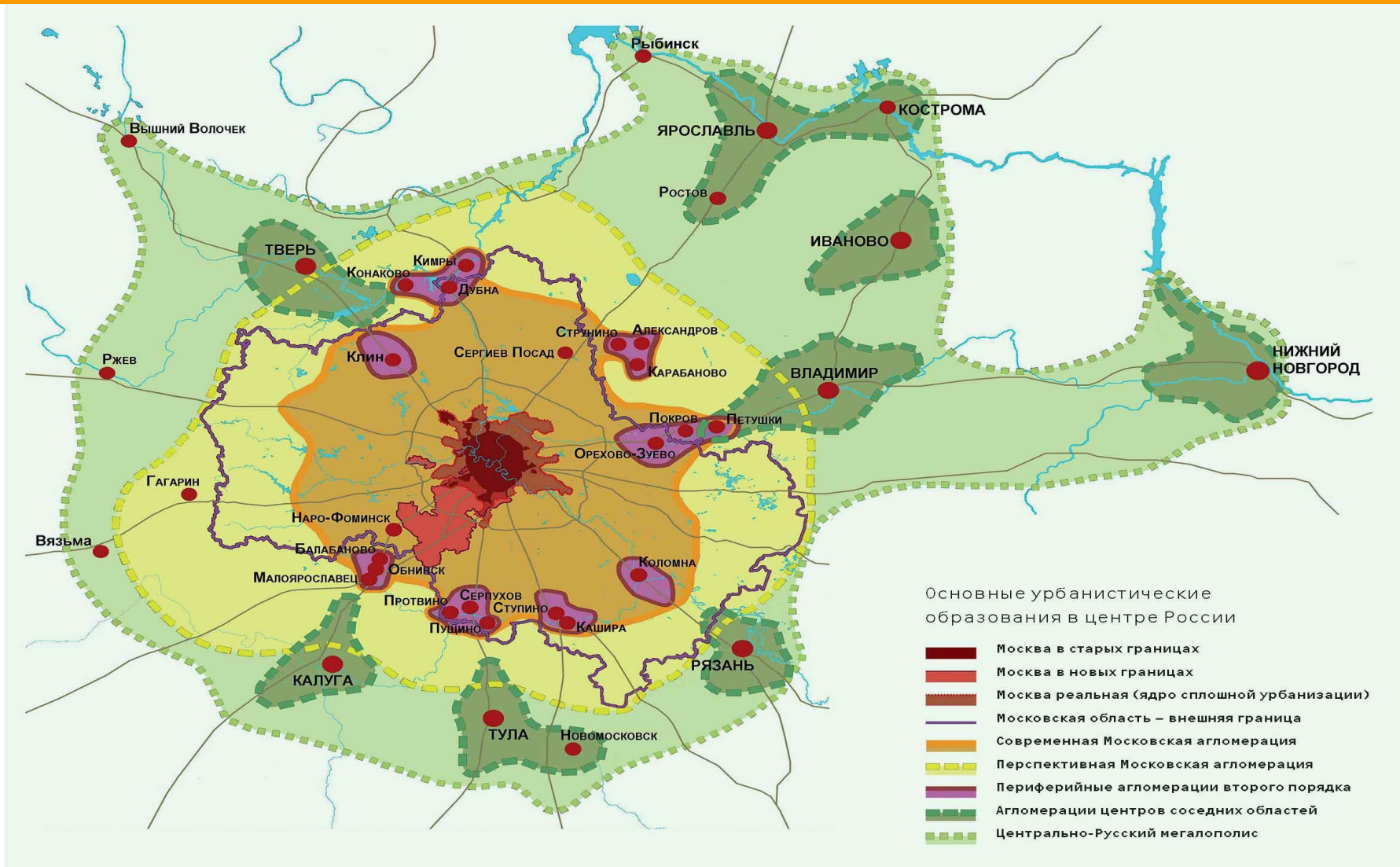
СП - сельское поселение ГП - городское поселение

Темпы и пространственные параметры развития Московской агломерации

Границы Московской агломерации выделены по изохронам двухчасовой доступности «брутто» (с учётом времени подхода, ожидания и пересадок), рассчитанным на основе характеристик скорости и интенсивности транспортного сообщения, объёмов трудовых маятниковых миграций, данных абонементной транспортной статистики и т.д.



Основные агломерационные структуры ЦФО, формирующиеся на связях с Московской агломерацией анализ которых позволяет выявить слабые и сильные пространственные сектора развития

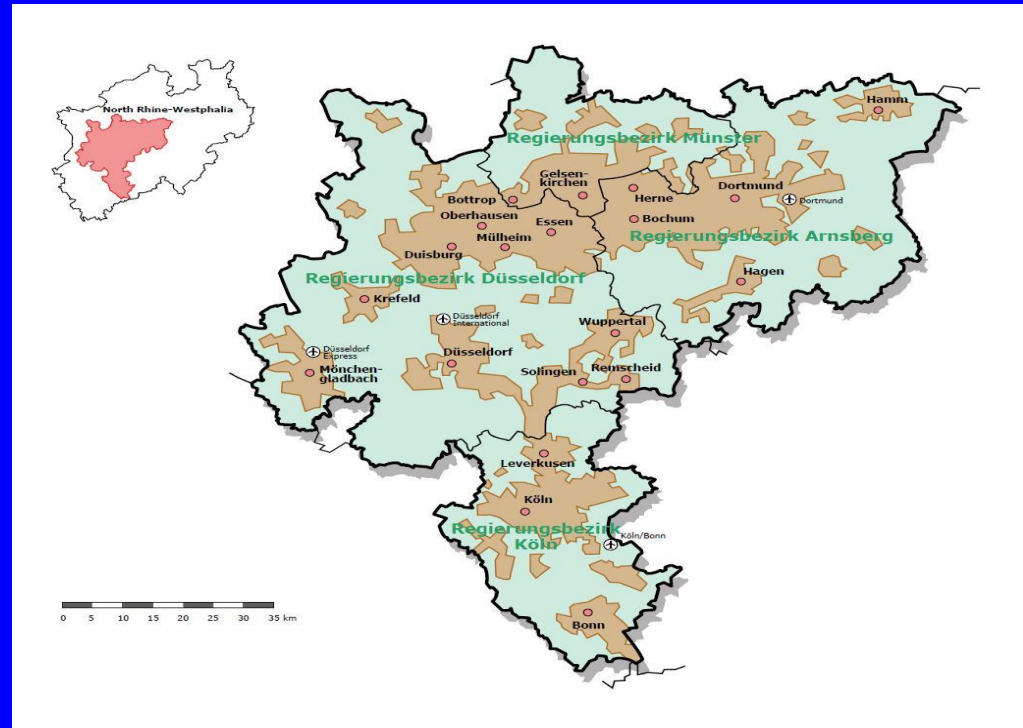
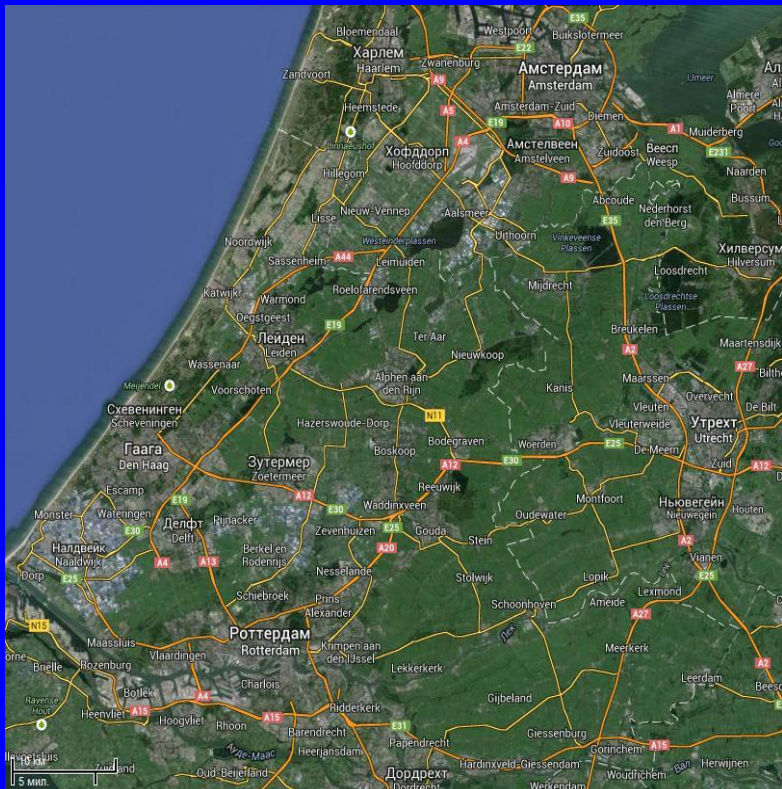


Конурбация — городская агломерация полицентрического типа, имеющая в качестве ядер несколько более или менее одинаковых по размеру и значимости городов или городских территорий при отсутствии явно доминирующего города

Примеры

Рандстад (Амстердам, Роттердам, Гаага, Утрехт)

Рейнско-Рурский район конгломерат городов в федеральной земле Северный Рейн — Вестфалия (Германия). территория 7110 км², численность населения 10,1 млн человек



В России и в мире наблюдается устойчивая тенденция переезда населения из малых и средних городов в агломерации

Последствия развития агломераций в России

Положительные

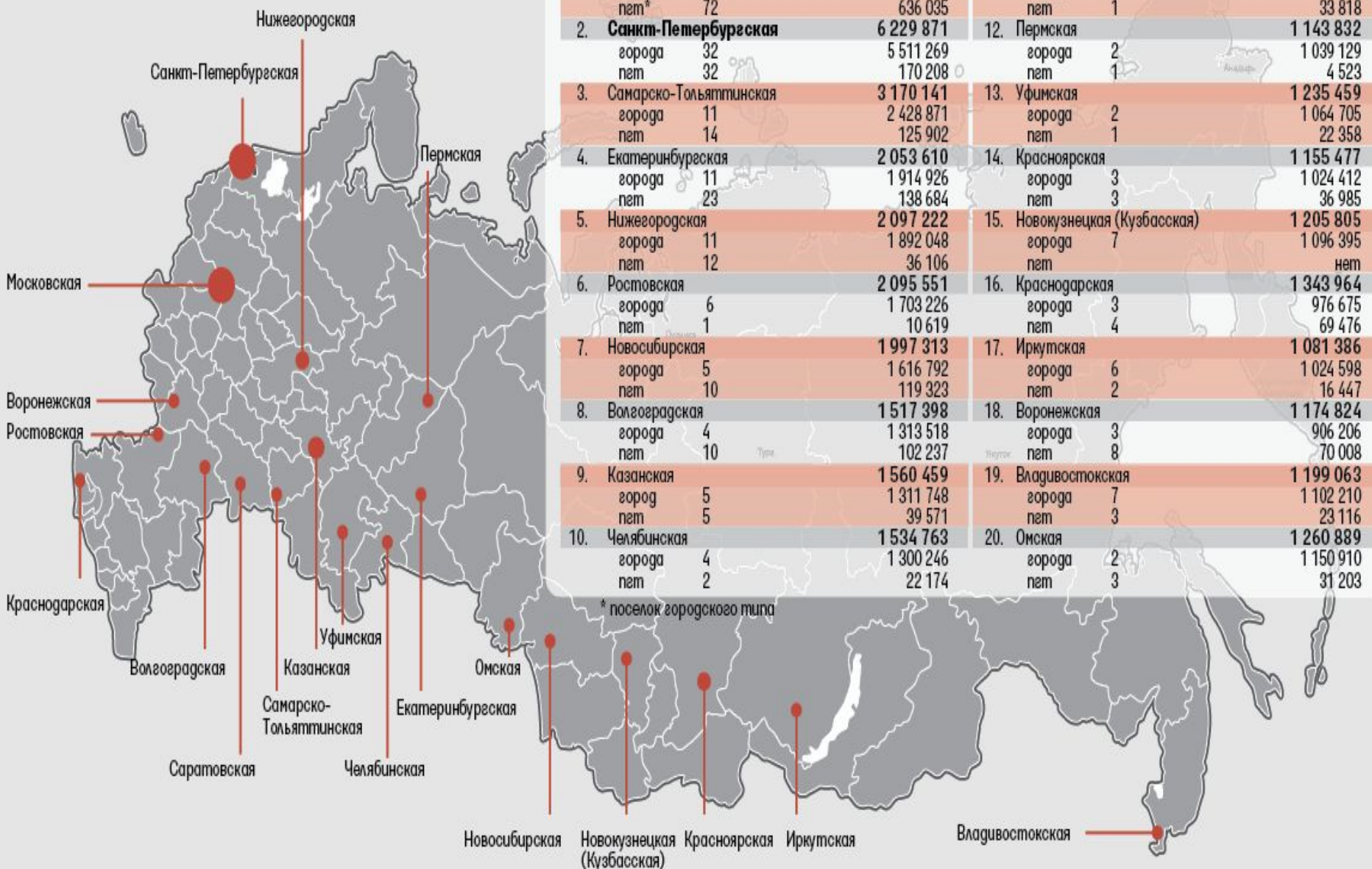
- ▣ Сокращение бюджетных расходов на содержание ряда малых и средних городов, которые перестанут существовать;
- ▣ Более высокая концентрация промышленных предприятий и предприятий сферы услуг, что повышает их конкурентоспособность;
- ▣ Повышение качества жизни граждан;
- ▣ Развитие городской инфраструктуры городов – центров.

Отрицательные

- ▣ Сокращение финансирования малых городов;
- ▣ Падение уровня жизни в малых городах;
- ▣ Сокращение городов в Сибири, что может пагубно сказаться на геополитическом положении страны;
- ▣ Увеличение оттока населения из деревень;
- ▣ Обострение имеющихся проблем крупнейших городов-центров агломерации (транспортных, экологических и т.д.);

Городское население агломераций России

по состоянию на 1 января 2010 г., экспертная оценка



Крупнейшие агломерации перерастают в мегаполисы

Мегаполис

В научном понимании - это урбанизированная зона, образованная сросшимися агломерациями

В обыденном понимании - сверхкрупный город с численностью более 1 млн. человек.

Во многих странах весьма велика экономическая роль городов-центров, имеющих общенациональное значение по совокупности выполняемых ими функций, численность населения которых составляет лишь несколько сотен тысяч человек.

черты мегалополиса

нарушение экологического равновесия
между деятельностью человека и
природной средой

линейный характер застройки

общая полицентрическая структура

Примеры крупнейших мегаполисов мира

Босваш

Босваш протянулся на 750 км по Атлантическому побережью через Бостон, Нью-Йорк, Филадельфию, Балтимор до Вашингтона. Площадь региона составляет 3 % территории страны, где проживает около 45 млн человек, что составляет почти 15 % населения США. В регионе сосредоточено около 25 % промышленных предприятий США.

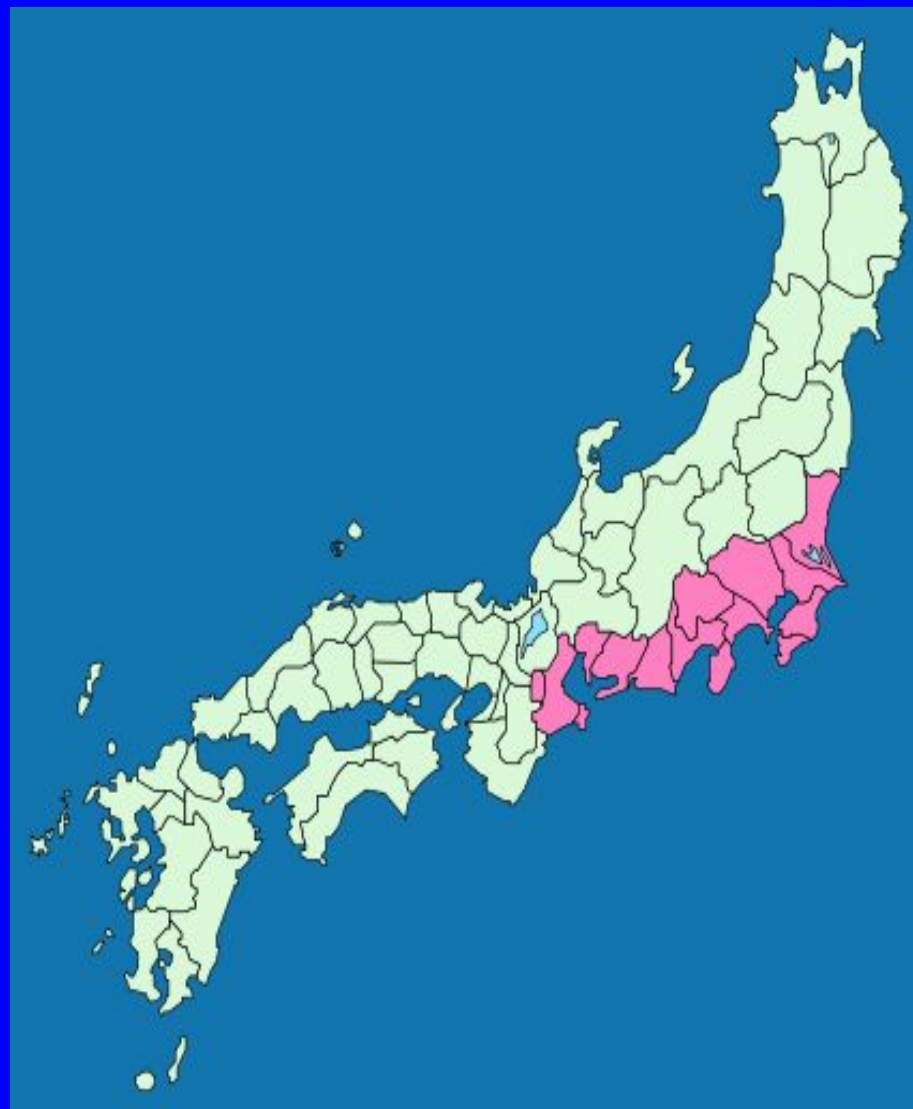


Примеры крупнейших мегаполисов мира

Токайдо

Токайдо, протянувшийся вдоль побережья острова Хонсю на 650 км. В его пределах на территории в 70 тыс. км.кв. живет 56% всего населения Японии – 70 млн.

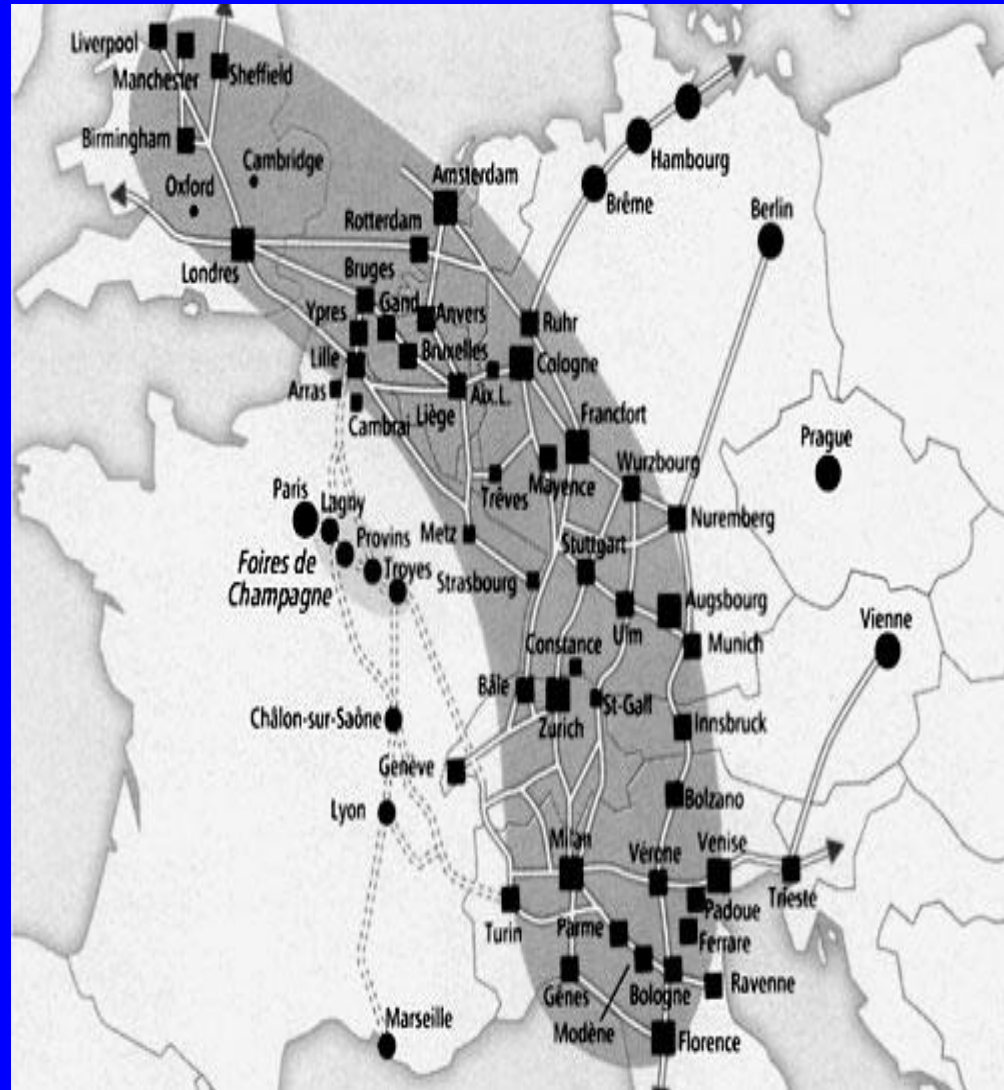
Термин также относится к ряду дорог, которые соединили столицы каждой из провинций, которые составляли регион. Объединяет 13 провинций.



Примеры крупнейших мегаполисов мира

Голубой банан

Термин предложен в 1989 году Роже Брюне для обозначения пространственных очертаний стержня экономической жизни и концентрации населения в Западной Европе. линейно вытянутый дугообразный сгусток городов, тянущийся от северо-западной Англии до северной Италии, объединяющий крупнейшие мегаполисы Европы. В его пределах проживают около 90 миллионов человек



Система городов как каркас экономической активности

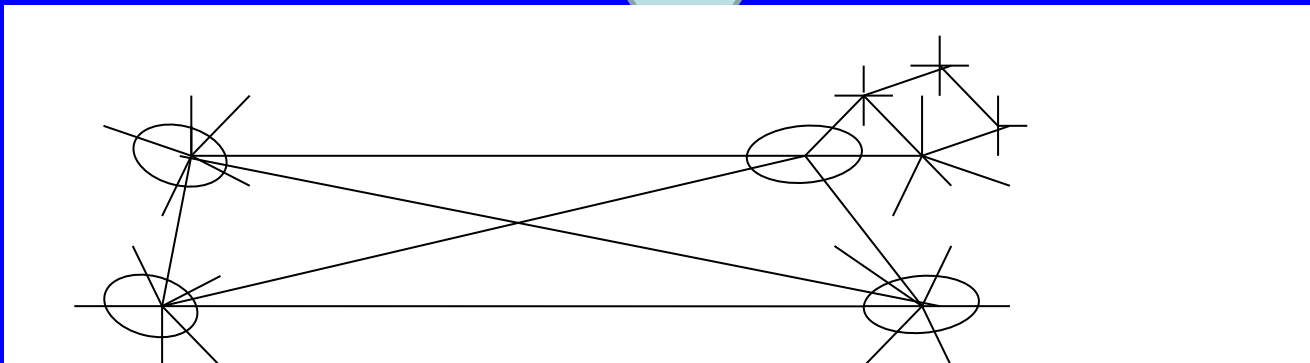
Каркас городов - это набор городов некоторой территориальной зоны, рассматриваемой вместе с системой отношений между самими городами, между городами и окружающими их сельскими зонами влияния, а также вместе с внешними связями этих городов

В основе концепции лежат два тезиса

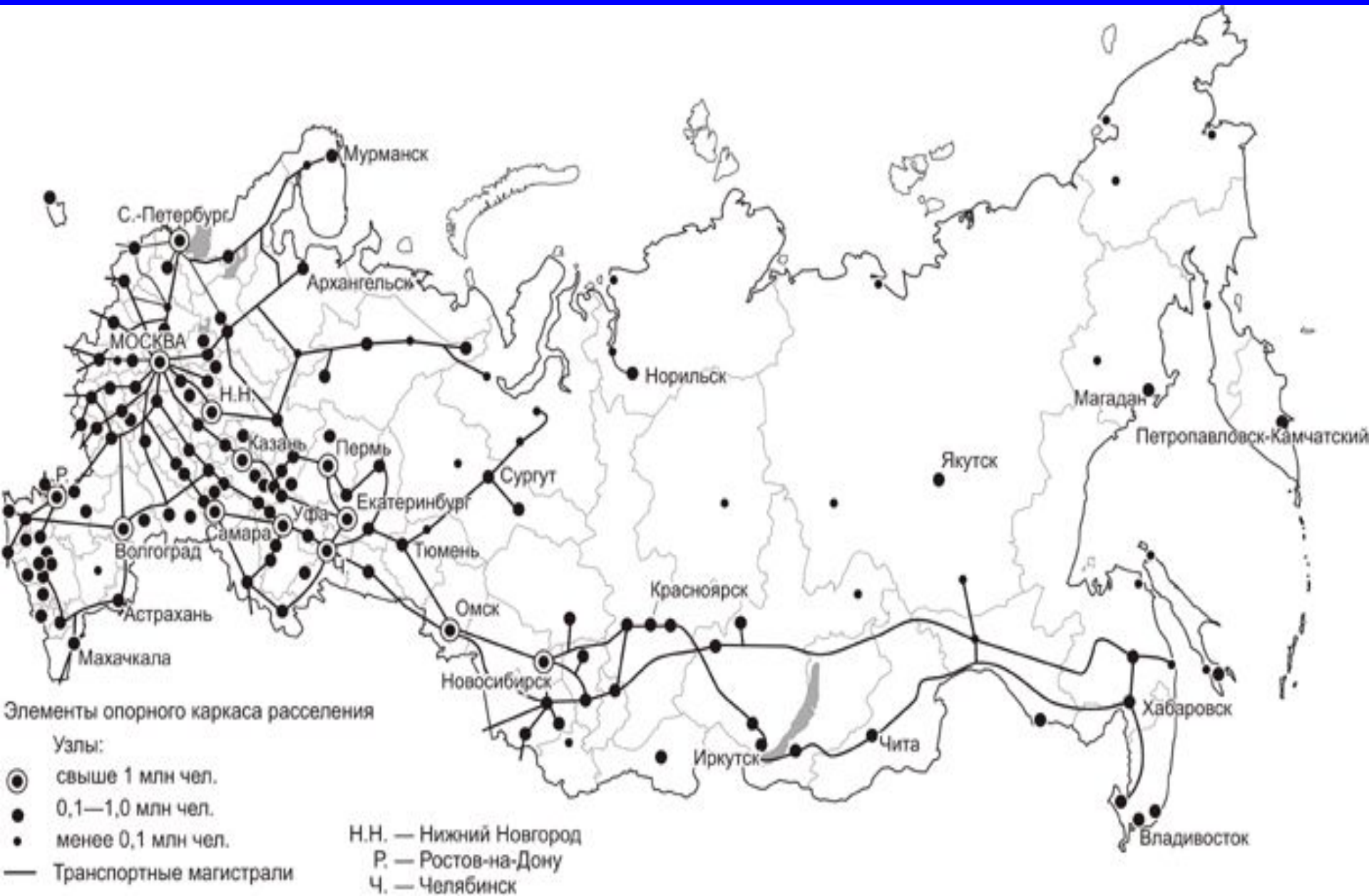
□ Города не являются изолированными экономическими агентами, они включены в систему связей с другими городами

□ В совокупности города и их взаимосвязи определяют характер экономического пространства страны.

Модель «сети звезд»



Каркас городов России



Субурбанизация – это процесс переселения более высокодоходной части населения в пригороды

Причины

- ▣ **Экологический фактор (загрязнение окружающей среды, отсутствие рекреационных зон);**
- ▣ **Социальное деление общества;**
- ▣ **В многих городах проблема межнациональных отношений;**
- ▣ **Высокий уровень преступности;**
- ▣ **Проблема занятости;**
- ▣ **Транспортная проблема крупного города;**
- ▣ **Уровень психологического напряжения;**
- ▣ **Более низкие налоги в пригороде**

Последствия

- ▣ **Устойчивое разделение территории города по культурно-этническому признаку (вероятность возникновения Гетто);**
- ▣ **Дезурбанизация бизнеса;**
- ▣ **Отток налоговых поступлений из города в пригород;**
- ▣ **Опасность возникновения дефицита городского бюджета;**
- ▣ **Джентрификация - процессы вторичного использования городских ресурсов, т.е. ремонт и переоборудование старых зданий для новых нужд.**