

Слушателя курсов повышения квалификации по программе:
«Проектная и исследовательская деятельность как способ
формирования метапредметных результатов обучения в
условиях реализации ФГОС»

___Изюмова Людмила

Анатольевна _____

Фамилия, имя, отчество

___МБОУ «Первомайский ЦО» Выборгский район
Ленинградская

область _____

Образовательное учреждение, район

На тему:

___»Водные объекты нашего края»

Краткая характеристика нашего учреждения

Если очень захотеть - можно к звездам полететь...

Узнать историю родной земли, поможет вам музей в обычной школе. Все, что года порошей замели, становится бесценным по неволе.

Военно-исторический краеведческий музей
Руководитель – Карabanова Валентина Ивановна

Этнографический краеведческий музей
Руководитель – Карabanова Валентина Ивановна

2003 – подготовка помещения, подбор экспозиции музея

2005 – оформление и торжественное открытие музея

2009 – подготовка помещения, подбор экспозиции музея

2010 – оформление и торжественное открытие музея

Военно-патриотические проекты

- Восстановление памятников
- История одного самолета
- Поиск

Экспозиционные проекты

- Родники моего поселка
- Экологическая тропа
- Зеленая волна

В 2001 году была издана книга о Первомайском сельском поселении «Первомайское – Кивеннапа». В 2010 году в свет вышла вторая книга - продолжение рассказа о прошлом, настоящем и будущем нашей малой родины.

Социальные проекты

- Школа лидера «Вести за собой»
- Школа лидера «Волонтерство»
- Школьный двор
- Творческие люди



МБОУ « ПЕРВОМАЙСКИЙ Ц ЕНТР ОБРАЗОВАНИЯ»

**ПРОЕКТ
«ВОДНЫЕ ОБЪЕКТЫ
НАШЕГО КРАЯ»**

Выполнили:

Обучающиеся 3 класса

Под руководством учителя начальных классов

Изюмовой Людмилы Анатольевны

МЕТОДИЧЕСКОЕ ПРЕДСТАВЛЕНИЕ

1. Введение
2. Методический паспорт учебного проекта.
3. Работа над проектом.

Введение.

Метод проектов является составной частью обучения окружающего мира. Произошедшие в последние годы изменения в практике отечественного образования не оставили без изменений ни одну сторону школьного дела. Пробивающие себе дорогу новые принципы лично-ориентированного образования, индивидуального подхода, субъективности в обучении потребовали и новых методов обучения.

Ведущее место среди таких методов принадлежит методу проектов. В основу метода проектов положена идея о направленности учебно – познавательной деятельности школьника на результат, который получается при решении той или иной практически или теоретически значимой проблемы.

Внешний результат можно увидеть, осмыслить, применить в реальной практической деятельности.

Внутренний результат – опыт деятельности – становится бесценным достоянием учащегося, соединяя в себе знания и умения, компетенции и ценности.

Метод проектов является составной частью обучения окружающего мира. Этот метод наиболее полно отражает два основных принципа коммуникативного подхода к обучению окружающего мира: мотивации к учению – в проектной работе она всегда положительная – и личный интерес: проект отражает интересы учащихся, их собственный мир.

Паспорт проектной работы.

Название проекта	Информационный
Тема проекта	« Водные объекты нашего края»
Руководитель	Учитель: Изюмова Людмила Анатольевна
Консультанты	Учитель географии: Толорая Эдуард Кукуриевич, родители, библиотекарь: Капцова Светлана Александровна
Состав и возраст проектной группы	Ученики 3 класса: Барышников Егор, Букина Регина, Ежова Алина, Крылов Игорь, Морозова Ангелина, Недобой Олег.
Продолжительность проекта	2 недели
Учебный предмет, в рамках которого проводится работа	Окружающий мир
Учебные дисциплины, близкие к теме проекта	География, экология.
Форма работы	Урочно – внеурочная.
Цели и задачи проекта	<p>1.Узнать:</p> <ul style="list-style-type: none"> - разные виды водоёмов нашего края. <p>2.Формировать умения самостоятельно извлекать информацию из различных источников.</p> <p>3.Учить делать выводы, обобщить.</p>
Общеучебные умения и навыки, формирующиеся в процессе проектной деятельности	<p>1.Рефлексивные:</p> <ul style="list-style-type: none"> - умение осмыслить задачу, для решения которой недостаточно знаний; - умение отвечать на вопрос: чему нужно научиться для решения поставленной задачи? <p>2. Поисковые:</p> <ul style="list-style-type: none"> - умение самостоятельно привлекать знания из различных источников; - умение самостоятельно найти недостающую информацию; - умение запросить недостающую информацию у эксперта (учителя, консультанта, специалиста, родителей). <p>3.Навыки оценочной самостоятельности</p> <p>4.Умения и навыки в сотрудничестве:</p> <ul style="list-style-type: none"> - умение взаимодействовать с любым партнёром; - умения взаимопомощи в группе в решении общих задач. - умения находить и исправлять ошибки в работе других участников группы; <p>5.Коммуникативные умения:</p> <ul style="list-style-type: none"> - умение вести дискуссию; <ul style="list-style-type: none"> - умение инициировать учебное взаимодействие со взрослыми; - умение отстаивать свою точку зрения. <p>6. Презентационные умения и навыки:</p> <ul style="list-style-type: none"> - навыки монологической речи; - умение уверенно держать себя во время выступления.
Этапы	Проблема, планирование, поиск информации, продукт, презентация.
Проблема	Глобальное загрязнение водоёмов бытовыми отходами.

Рабочее планирование проекта, поиск информации	План реализации проекта: подтемы проекта, используемые материалы, работа с информацией (наблюдение, книги, интернет, беседы со взрослыми).
Презентация	Форма проведения презентации. Оценивание результатов экспертами, самооценка. Критерии оценки.

Этапы и ход работы:

1.Этап – Погружение в проект.

Учащиеся рассказывают о своём отдыхе на различных водоёмах, делятся своими впечатлениями об экологическом состоянии водоёмов. Они рассуждают о том, почему и как надо заботиться и охранять водоёмы.

2.Этап – Организация деятельности.

Подборка материала для написания реферата. Знакомство с источниками информации.

3.Этап – Осуществление деятельности.

Ученики собирают материал, работают с литературой, компьютером, разговаривают со взрослыми.

Учитель наблюдает, координирует, поддерживает, сам является источником информации.

Результат данного этапа: написание реферата.

4.Этап – Презентация.

Цель работы:

- Уточнить знания учащихся о реках и озёрах нашего края.
- Способствовать воспитанию любви к родному краю.
- Развивать у детей основы экологической культуры.

<p>Этапы: Проблема</p>	<p>1. Погружение в проект. На уроке «Окружающего мира» создаётся проблемная ситуация. в ходе которой выясняется, что обучающиеся очень мало знают о водоёмах своего края. Учитель предлагает тему проекта « Реки и озёра нашего края».</p>
<p>Планирование проекта, поиски информации, продукт.</p>	<p>2. Организация деятельности. Учитель предложил учащимся выбрать форму презентации результатов. Учащиеся выбирают - реферат. Ученики вместе с учителем разработали план работы и определили срок работы.</p> <p>План работы:</p> <p>1). Поиск информации: - почитать в книге; - посмотреть в компьютере; - задать вопросы родителям; - задать вопросы учителю географии Толорая Э.К. - обратиться к библиотекарю.</p> <p>2). Анализ собранной информации. 3). Консультации учителя по оформлению результата работы. 4). Представление результата работы.</p> <p>3. Осуществление деятельности: По запросу учащихся учитель консультирует их и предоставляет информацию. Он оказывает помощь при подготовке презентации результатов. Ученики самостоятельно реализуют собственный план работы, ищут необходимые знания и применяют их при реализации проектов, готовят и репетируют презентацию.</p> <p>4. Презентация результатов. Учащиеся представляли свои рефераты в форме устного доклада: - какие цели и задачи перед ними были поставлены и как они их решали; - как и где они добывали знания; - какие источники информации использовали. Кратко рассказывали о содержании своего реферата. После этого одноклассники давали оценку работе своего одноклассника. На презентации работ присутствовали: учитель географии, библиотекарь, родители, краевед – Карабанова В.И. Она также дала оценку работам и отобрала лучшие на выставку.</p>
<p>Презентация</p>	<p>Устный отчёт о создании содержания реферата. Оценка работ экспертом – краеведом и взаимопроверка. Критерии оценок;</p>

- | | |
|--|---|
| | <ul style="list-style-type: none">- качество устного отчёта;- качество реферата (внешний вид, содержание);- ответы на вопросы;- качество использования источников;- качество информации. |
|--|---|

АНАЛИЗ РАБОТЫ.

В процессе работы над проектом учащиеся узнали:

- каково значение водоёмов в природе для человека,
- какие опасности угрожают водоёмам,
- как борются с загрязнениями водоёмов;
- какие водоёмы есть в нашем крае.

Учащиеся учились :

- искать и отбирать нужную информацию,
- учились беседовать со взрослыми,
- учились рассуждать и анализировать.

Итогом всей работы стали написанные ребятами рефераты и их презентация.

Река Сестра.



Река Сестра берет начало из болот в 5 километрах севернее деревни Термолowo и впадает в Сестрорецкий Разлив. Длина реки - 74 километра, Пойма прерывистая, ширина 10 - 20 метров. Берега крутые, живописные, поросшие смешанным лесом и кустарником.



По Сестре до 1939 года проходила граница между Советским Союзом и Финляндией. В годы Великой Отечественной войны здесь был передний край обороны. От того времени остались обвалившиеся траншеи, разрушенные доты.

Река Сестра быстро течет в высоких, иногда обрывистых берегах. Первый порог, скорее мелкая каменистая шивера, начинается сразу ниже моста и тянется около 1,5 километра. Дальше встретятся еще несколько подобных участков, разделенных плесами от 100 до 400 метров. Особенно красивы берега в районе Ленинского. По правому берегу возвышаются песчаные гряды поросшие соснами.

Почти на 3 километра по высокому правому берегу Сестры протянулось селение Ленинское (бывшее Хаапала).

После Ленинского характер реки меняется - берега начинают немного понижаться, а Сестра становится более извилистой. В русле встречаются камни, быстрины и небольшие перекаты. В районе Репина на правом берегу - большой дачный поселок. У Солнечного лес начинает отходить от реки, чаще появляются поля. Дальше Сестра близко подходит к железнодорожной станции и поселку Белоостров.

После Белоострова Сестра делается шире и менее извилистой, течение замедляется, и она впадает в озеро Сестрорецкий Разлив. Берега в этом месте низкие, топкие, заросшие камышом. Много заливов

ОЗЕРО ЩУЧЬЕ.



Щучье озеро (по-фински «Хауки ярви») расположено в 4-х километрах от поселка Ленинское. Известность оно приобрело задолго до того, как стало находится на территории России. Возраст комаровских болот, в которые входит Щучье озеро, по подсчетам историков, составляет более 5 тысяч лет

По состоянию на 1951 год озеро было очень рыбное. Водилась в основном щука золотистая, янтарная, плотва, форель. Вода, при небольшой глубине, очень чистая — по качеству питьевая. Озеро ледникового происхождения, длиной более 1 километра, шириной до 750 метров; площадь зеркала составляет 53 га, дно илистое. С востока в озеро почти на 300 метров вдаётся полуостров; он делит озеро на несколько плёсов. Берега песчаные, либо торфянистые. Южный, наиболее мелководный плёс зарастает тростником и заболачивается. По данным проведённых в 2008 году промеров, средняя глубина 2-2,5 м, максимальная 2,9 м вблизи полуострова с востока. Песчаное дно и быстро прогревающиеся воды озера летом привлекают огромное число отдыхающих; зимой на льду озера много рыбаков.

ОЗЕРО ПОЛЯНСКОЕ.



Длина оз.Полянское – 2,5 км, максимальная ширина – 1,2 км.

Глубины небольшие – максимум 2м, а в среднем – 1.5м. Берега низкие, сильно заболоченные, особенно с западной стороны. Озеро Полянское является проточным. В него впадает небольшая река Полянка и ручей Чёрный, а вытекает ручей Полевой. В водоёме преобладают тростник, камыш, стрелолист, кубышка. Порой водная растительность образует сплошной ковёр. Дно везде илистое, редко, где глина,песок. Кормовая база богатая, в связи с чем заселённость озера. В озере Полянское водятся лещ, плотва, густера, окунь,уклейка,ёрш.

ЗАГРЯЗНЕНИЕ ВОДОЁМОВ.

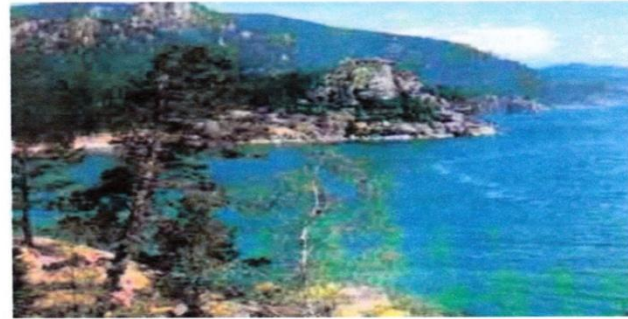
Основными источниками загрязнения и засорения водоемов является недостаточно очищенные сточные воды промышленных и коммунальных предприятий, крупных животноводческих комплексов, отходы производства при разработке рудных ископаемых; воды шахт, рудников, обработке и сплаве лесоматериалов; сбросы водного и железнодорожного транспорта; и т.д. Загрязняющие вещества, попадая в природные водоемы, приводят к качественным изменениям воды, которые в основном проявляются в изменении физических свойств воды, в частности, появление неприятных запахов, привкусов и т.д.); в изменении состава воды, в частности, появление в ней вредных веществ, в наличии плавающих веществ на поверхности воды и откладывании их на дне водоемов. Нефть и нефтепродукты на современном этапе являются основными загрязнителями внутренних водоемов, вод и морей. Попадая в водоемы, они создают разные формы загрязнения: плавающую на воде нефтяную пленку, растворенные в воде нефтепродукты и др. При этом изменяется запах, вкус, окраска, поверхностное натяжение, вязкость воды, уменьшается количество кислорода, появляются вредные органические вещества, вода приобретает токсические свойства и представляет угрозу не только для человека. На жизнь населения водоемов пагубно влияют сточные воды целлюлозно-бумажной промышленности. Окисление древесной массы сопровождается поглощением значительного количества кислорода, что приводит к гибели икры, мальков и взрослых рыб. Волокна и другие нерастворимые вещества засоряют воду и ухудшают ее свойства.



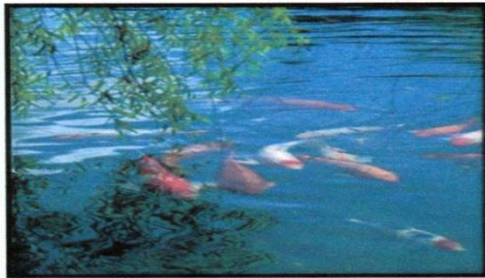
Рост населения, расширение старых и возникновение новых городов значительно увеличили поступление бытовых стоков во внутренние водоемы. Эти стоки стали источником загрязнения рек и озер болезнетворными бактериями и гельминтами. В еще большей степени загрязняют водоемы моющие синтетические средства, широко используемые в быту. Они находят широкое применение также в промышленности и сельском хозяйстве. Содержащиеся в них химические вещества, поступая со сточными водами в реки и озера, оказывают значительное влияние на биологический и физический режим водоемов. В результате снижается способность вод к насыщению кислородом, парализуется деятельность бактерий, минерализующих органические вещества. Сточные воды, содержащие растительные волокна, животные и растительные жиры, фекальную массу, остатки плодов и овощей, отходы кожевенной и целлюлозно-бумажной промышленности, сахарных и пивоваренных заводов, предприятий мясомолочной, консервной и кондитерской промышленности, являются причиной органических загрязнений водоемов.

ОХРАНА ВОДОЁМОВ

- Школьники могут оказать большую помощь взрослым в охране водоёмов: следить за чистотой воды, расчищать родники и ручьи, оберегать растения и животных.

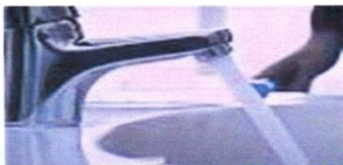


ОХРАНА ВОДОЁМОВ



- Водоёмы должны быть чистыми!
- В водоёмы не должны попадать сточные воды заводов, ферм, удобрения и ядохимикаты с полей, бензин и смазочное масло, различный мусор.





ЗАПОМНИ!
Закрывай кран, пока чистишь зубы.

Выключай воду, когда работаешь на кухне
или говоришь по телефону.

Не мой посуду под струёй воды. Лучше мыть
посуду в раковине, закрыв отверстие пробкой.

Через обычный водопроводный кран проходит
15 литров воды в минуту.
Через незакрытый кран выливается около 1000
литров воды за час.

БЕРЕГИТЕ ВОДУ!

ВОДА – ИСТОЧНИК ЖИЗНИ.

**Помните, что каждый из
нас может своими
поступками внести
неоценимый вклад в
защиту окружающей среды!**

