

Теория производства



Эволюция понятия «предприниматель»

год	исследователь	основная идея
1734	Ричард Кантильон	Предприниматели – это люди с нефиксированными доходами, которые платят известные издержки производства, но зарабатывают неопределенные доходы.
1803	Жан-Батист Сэй	Предприниматель является экономическим агентом, который объединяет все средства производства - землю, труд и капитал и т.о. производит продукт. Продавая продукт на рынке, он платит земельную ренту, заработную плату, проценты на капитал и то, что остается, является его прибылью. Он сдвигает экономические ресурсы из низкой области в область с более высокой производительностью и большим доходом
1934	Йозеф Шумпетер	Предприниматели являются новаторами, которые используют процесс разрушения статус-кво существующих продуктов и услуг, для создания новых продуктов и новых услуг.
1964	Питер Друкер	Предприниматель ищет перемен, реагирует на них и использует возможности. Инновации являются специфическим инструментом предпринимателя

Основные типы фирм

- **индивидуальные предприятия**
- принадлежат обычно одному лицу (или семье), владелец отвечает по своим обязательствам всем своим имуществом, включая личное. Эта форма организации предпринимательской деятельности имеет свои достоинства и недостатки. Единоличные владения отличаются относительной простотой организации и являются самым дешевым способом организации предпринимательской деятельности — небольшие магазины, предприятия сферы услуг, фермерские хозяйства. В такой фирме владелец сочетает функции собственника, управляющего и работника, что делает бизнес простым, гибким и легко контролируемым, исключает возникновение и столкновение внутрифирменных интересов. Успех бизнеса полностью зависит от личных качеств и предпринимательских способностей владельца. Вместе с тем данный тип фирмы имеет ряд недостатков. Финансовые ресурсы единоличных фирм обычно ограничены капиталом одного владельца, что служит серьезным препятствием на пути расширения и развития бизнеса. Финансовые учреждения неохотно идут на предоставление кредитов небольшим предприятиям, учитывая большую вероятность их банкротства. И еще один недостаток подобной формы ведения бизнеса — неограниченная ответственность по своим обязательствам.

Партнерство

- возникает в случае объединения ресурсов и предпринимательских способностей двух и более лиц. Каждый из них имеет право на соответствующую часть общей прибыли и несет свою долю ответственности по убыткам в случае их возникновения. Общая ответственность партнеров по обязательствам является неограниченной. Партнерство не исключает разделения функций между партнерами. Достоинства : 1. у партнерств большая финансовая база, чем у единоличных владений. 2. относительная простота организации. 3. возможность специализации и разделения хозяйственных функций .
- недостатки. Партнерства, так же как и единоличные владения, могут столкнуться с дефицитом финансовых ресурсов и сложностями в получении кредита. Кроме того, у партнерства может возникнуть конфликт интересов среди владельцев. Вероятность внутрифирменных конфликтов достаточно велика в случае, если функции управления осуществляются не всеми партнерами, тогда как ответственность, в т.ч. и своим личным имуществом, несут все участники партнерства. Еще один негативный момент — непредсказуемость существования партнерства во времени, так как выход одного или нескольких партнеров из бизнеса обычно ведет к распаду фирмы.

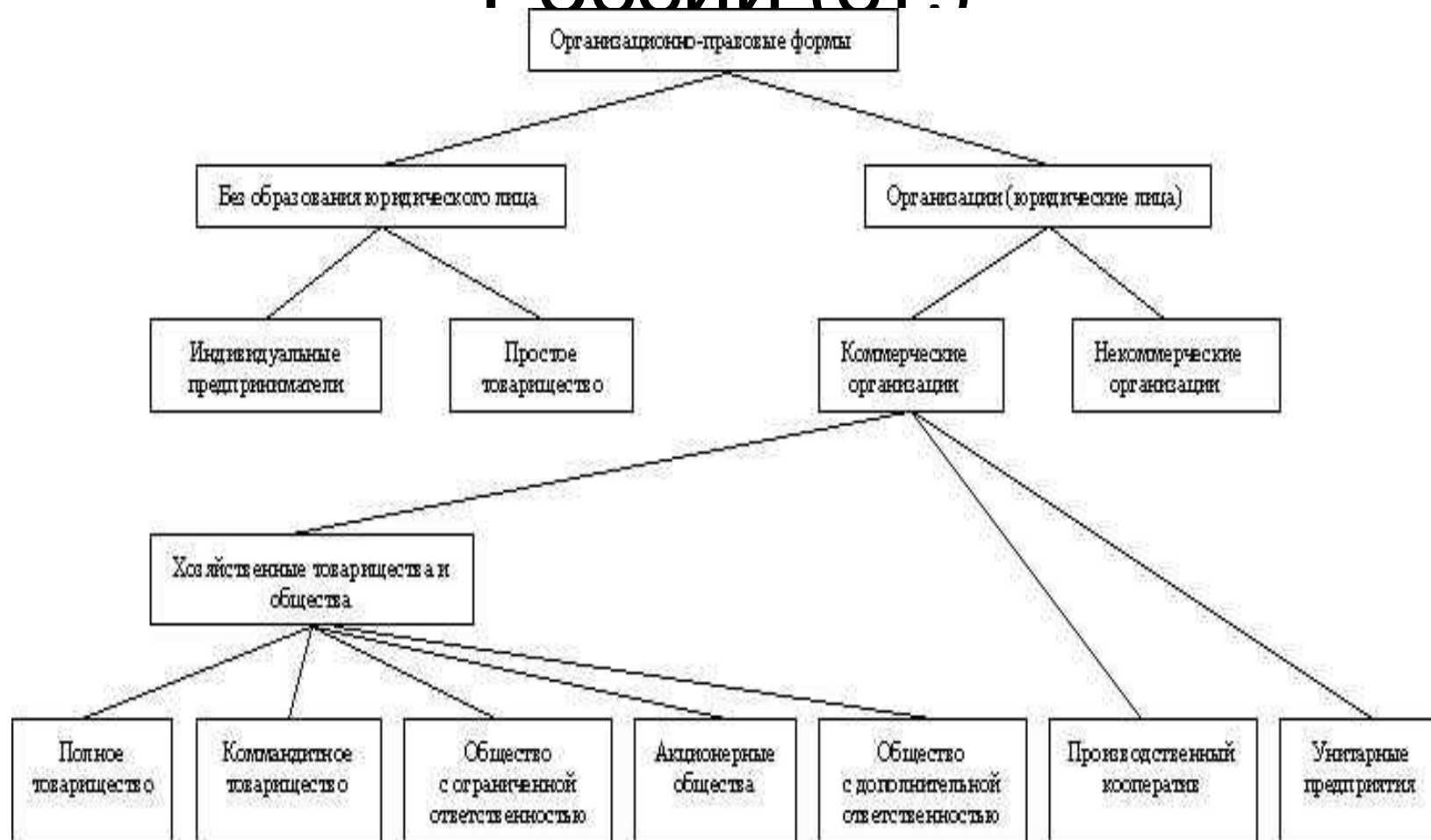
Корпорация (акционерное общество)

- Достоинства: 1. практически неограниченные финансовые возможности за счет привлечения средств на основе выпуска акций и облигаций. 2. ограниченная ответственность владельцев корпорации в пределах взноса в уставной капитал фирмы. 3. корпорации — это обычно значительные по объему производства, обеспечивающие ощутимую экономию за счет серийного выпуска продукции. 4. существенные масштабы деятельности обеспечивают корпорации углубление как производственной, так и управленческой специализации, что повышает эффективность функционирования фирмы. 5. корпорации существуют как юридическое лицо независимо от воли своих учредителей, т. е. изменение количества собственников такой фирмы не приводит к прекращению ее существования.
- Недостатки: 1. значительные сложности при организации и создании. 2. как правило, для корпораций характерно разделение функций собственности и управления, т. е. владельцы фирмы (акционеры) обычно не управляют компанией, а привлекают для этих целей наемных менеджеров (специалистов-управленцев). У последних могут быть свои цели, не совпадающие с интересами акционеров □ злоупотребления со стороны менеджеров. 3. в крупных корпорациях не исключено подавление интересов мелких акционеров и подчинение деятельности фирмы интересам крупных владельцев корпорации. 4. не исключается опасность двойного налогообложения доходов фирмы — налогообложения прибыли корпорации плюс налогообложения доходов по акциям (дивидендов), которые выплачиваются из прибыли и представляют собой форму распределения прибыли среди совладельцев фирмы.

ГК РФ Гл.1 Разд. 1 Ст. 2

- Предпринимательской является самостоятельная, осуществляемая на свой страх и риск деятельность, направленная на получение прибыли от пользования имуществом, продажи товаров, выполнения работ или оказания услуг лицами, зарегистрированными в этом качестве в установленном законом порядке.

Организационно-правовые формы предпринимательства в России (ст.)



Организационно-правовые формы предпринимательства в России (с 2014)



- **Индивидуальное
предпринимательство – см слайд 3**
- **простое товарищество - см слайд 4**

Статистика индивидуальных предпринимателей

ОБЩИЕ ДАННЫЕ | СТАТИСТИКА | СРАВНЕНИЕ | РЕЙТИНГИ | СПРАВКА

Гражданство | Граждане РФ | Иностранцы | Без гражданства

Ведущие деятельность 2015 Март

Ведущие деятельность - Граждане РФ: 3565290

Вся Россия



Индивидуальные предприниматели	Количество
Зарегистрированные до 01.01.2004	658507
Зарегистрированные после 01.01.2004	2771960
Фермерские хозяйства	
Зарегистрированные до вступления в силу первой части ГК РФ	9213
Зарегистрированные до 01.01.2004	20574
Зарегистрированные после 01.01.2004	105036

Критерии малых предприятий

- К субъектам малого бизнеса относят коммерческие компании, предпринимателей, потребительские кооперативы и фермерские хозяйства (ст. 4 ФЗ от 24 июля 2007 г. № 209-ФЗ). Но изменилось три условия, при которых организация считается малой.
- **Выручка.** Новый лимит выручки для микропредприятий составляет 120 млн руб. (вместо прежних 60 млн руб.). Для малых компаний — 800 млн руб. вместо 400 млн руб. Эти новые лимиты предусмотрены в постановлении Правительства от 13 июля 2015 г. № 702.
- **Доля участия других компаний.** Компания считается малой при условии, что доля участия в ее уставном капитале других организаций максимум 49 %. Такой лимит действует с 30 июня (Федеральный закон от 29 июня 2015 г. № 156-ФЗ). Прежний лимит составлял 25 %.
- **Лимит численности.** Лимит среднесписочной численности сотрудников за прошлый календарный год остался прежним. У микропредприятий штат не может превышать 15 человек. У малых компаний — 100 человек.
- **Период.** С 30 июня увеличился срок, в течение которого компания, превысившая лимиты по выручке и численности работников, все равно считается малым или микропредприятием. Раньше этот срок составлял два года, следующих один за другим. Теперь критерии малого предприятия предусматривают трехлетний срок (ч. 4 ст. 4 Закона № 209-ФЗ).
- Подробнее: <http://otchetonline.ru/art/buh/49036-novye-kriterii-malogo-predpriyatiya-i-l-goty.html>

Малый и средний бизнес: количество предпринимателей на 1000 человек



Вклад малого и среднего бизнеса в ВВП стран, в %



Хозяйственные товарищества

- Полным товариществом признается коммерческая организация, участники которой (полные товарищи) в соответствии с заключенным между ними договором занимаются предпринимательской деятельностью от имени товарищества и несут ответственность по его обязательствам всем принадлежащим им имуществом. Лицо (юридическое или физическое) может быть участником только одного полного товарищества. При совместном ведении дел товарищества его участниками для совершения каждой сделки требуется согласие всех участников товарищества. На совершение сделки одним из товарищей выдается доверенность. Участники товарищества солидарно несут ответственность своим имуществом по обязательствам товарищества, то есть кредитор может предъявить требование, как ко всему товариществу, так и к каждому из товарищей в отдельности. При этом при недостаточности имущества одного из них ответственность переносится на любого другого товарища.
- От полного командитное товарищество (на вере) отличается наличием в нем, помимо полных товарищей, также вкладчиков (командитистов), которые отвечают по обязательствам товарищества лишь в пределах своего вклада. Они не несут ответственности по обязательствам товарищества, и в свою очередь, не имеют права участвовать в управлении и ведении дел товарищества.
- Товарищество (как полное, так и командитное) создается и действует на основании учредительного договора, подписываемого всеми его участниками.

Хозяйственные общества

- **Общество с ограниченной ответственностью (ООО)** - учрежденное одним или несколькими лицами общество, уставный капитал которого разделен на доли определенных учредительными документами размеров. Участники ООО не отвечают по его обязательствам и несут риск убытков, связанных с деятельностью общества, в пределах стоимости внесенных ими вкладов. Размер уставного капитала ООО – не менее 100 минимальных размеров оплаты труда (далее — МРОТ) Число участников ООО не должно быть более 50. Если число участников превысит 50, то в течение года общество должно быть преобразовано в открытое акционерное общество или в производственный кооператив.
- **Акционерное общество (АО)** уставный капитал разделен на определенное число акций; участники АО (акционеры) не отвечают по его обязательствам и несут риск убытков, связанных с деятельностью общества, в пределах стоимости принадлежащих им акций.
- Публичные и непубличные АО. Публичным является акционерное общество, акции которого и ценные бумаги которого, конвертируемые в его акции, публично размещаются (путем открытой подписки) или публично обращаются на условиях, установленных законами о ценных бумагах. Правила о публичных обществах применяются также к акционерным обществам, устав и фирменное наименование которых содержат указание на то, что общество является публичным.
Общество с ограниченной ответственностью и акционерное общество, которое не отвечает указанным признакам, признаются непубличными.

Производственные кооперативы (артели)

- Добровольное объединение граждан на основе членства для совместной производственной или иной хозяйственной деятельности (производство, переработка, сбыт промышленной, сельскохозяйственной и иной продукции, выполнение работ, торговля, бытовое обслуживание, оказание услуг), основанной на их личном трудовом и ином участии и объединении его членами (участниками) имущественных паевых взносов. Члены производственного кооператива (ПК) несут по его обязательствам дополнительную ответственность в размерах и порядке, предусмотренных Федеральным законом и уставом кооператива. Число членов кооператива не должно быть менее пяти. Имущество, находящееся в собственности кооператива, делится на паи его членов в соответствии с уставом.
- Учредительным документом производственного кооператива является его устав, утверждаемый общим собранием его членов. В уставе кооператива должны быть отражены условия о паевых взносах членов кооператива; характер и порядок трудового участия членов в деятельности кооператива; порядок распределения прибыли и убытков; порядок выплаты стоимости пая лицу, прекратившему членство в кооперативе; порядок выхода из кооператива; порядок приема новых членов; обоснования и порядок исключения из кооператива; порядок образования имущества кооператива, реорганизации и ликвидации кооператива.
- Артель является традиционной в России формой предпринимательства в сельскохозяйственной деятельности. Принципиальным отличием производственных кооперативов от хозяйственных обществ и товариществ является обязательное личное трудовое участие его членов в деятельности кооператива, в то время как в хозяйственном обществе и товариществе обязательным является лишь участие учредителей в уставном капитале (финансовое участие) предприятия

Унитарные предприятия

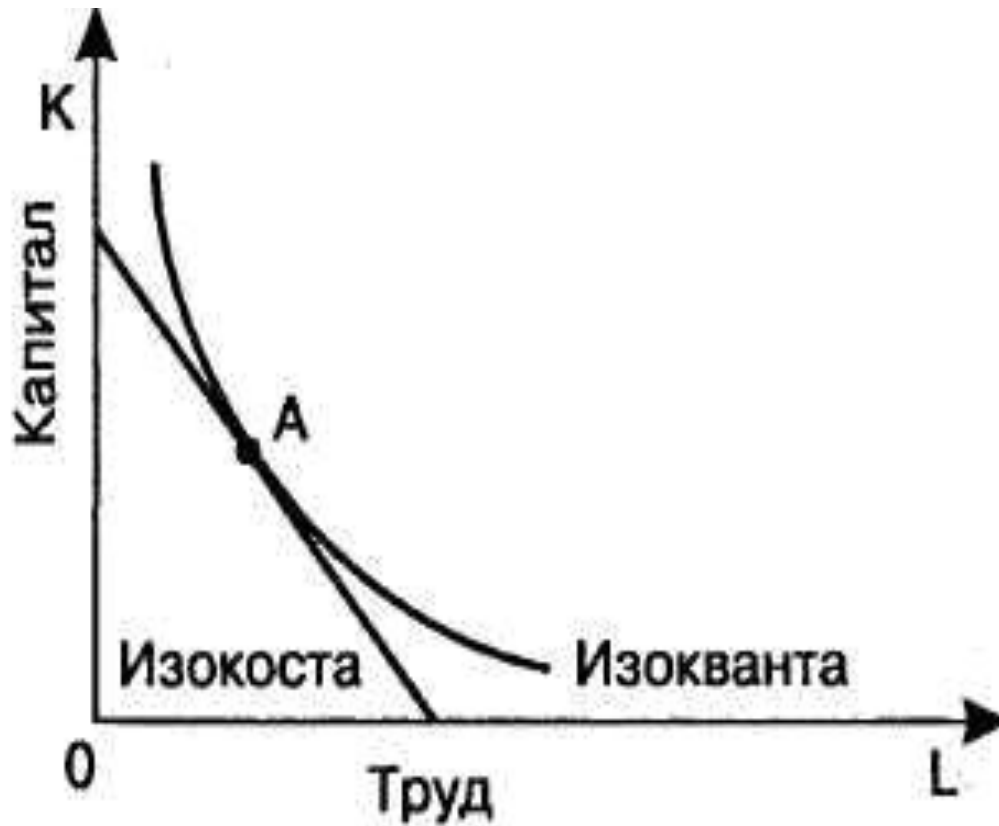
- коммерческая организация, **не наделенная правом собственности** на закрепленное за ней имущество. В форме У.п. могут быть созданы только государственные и муниципальные предприятия. Имущество У.п. находится соответственно в государственной или муниципальной собственности и принадлежит ему на праве хозяйственного ведения или праве оперативного управления. Фирменное наименование У.п. должно содержать указание на собственника его имущества. Органом управления У.п. является руководитель, который назначается собственником и ему подотчетен. В Уставе унитарного предприятия указываются виды деятельности, которые оно осуществляет. Никакой другой деятельностью, кроме той, которая записана в уставе, предприятие заниматься не может. У.п. отвечает по своим обязательствам всем принадлежащим ему имуществом и не несет ответственности по обязательствам собственника его имущества

Производственная функция-

зависимость количества продукта, которое может произвести фирма, от объемов затрат ресурсов.

- Случай одного ресурса
- Случай двух ресурсов

Производственная функция для двух ресурсов

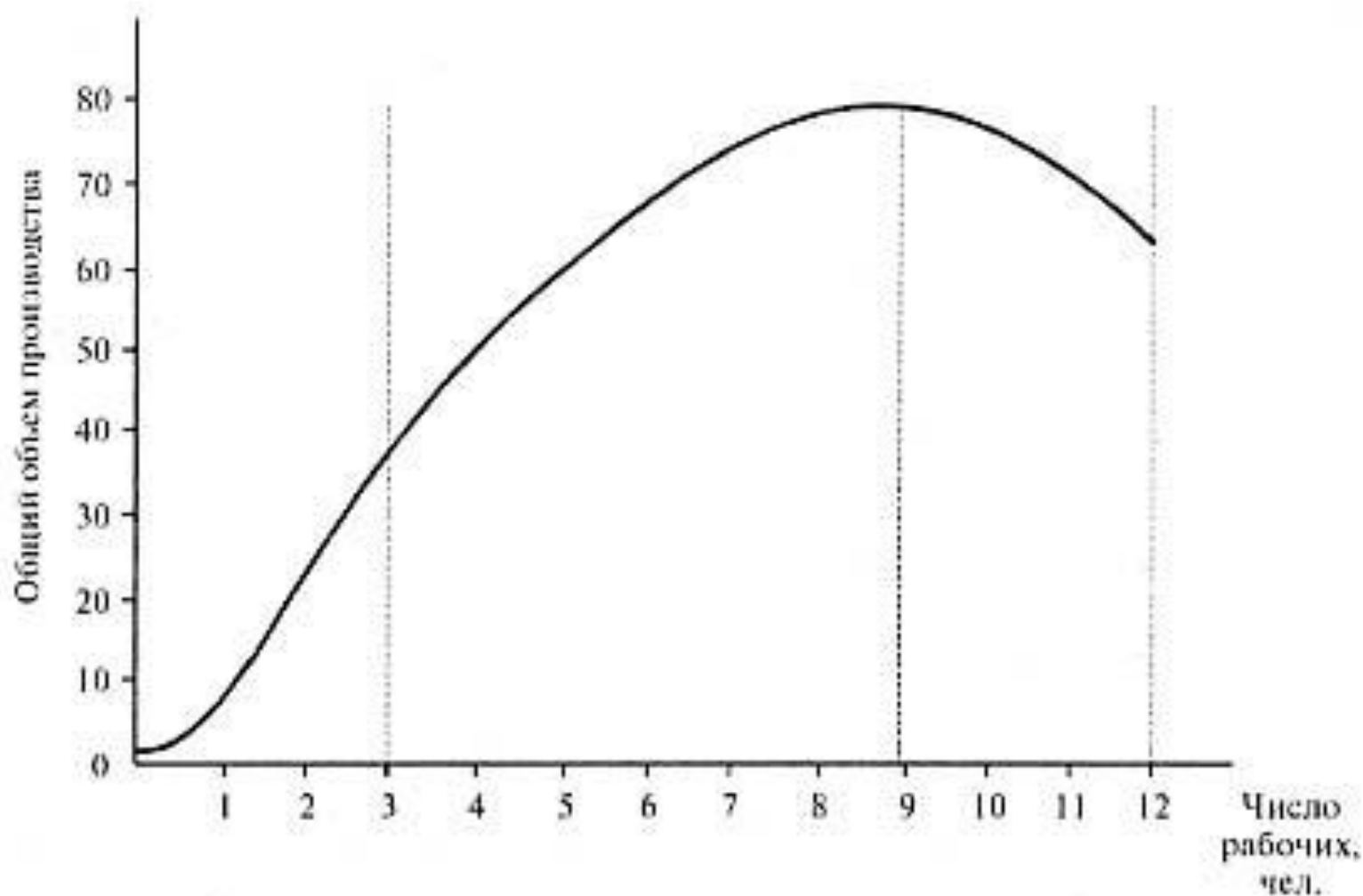


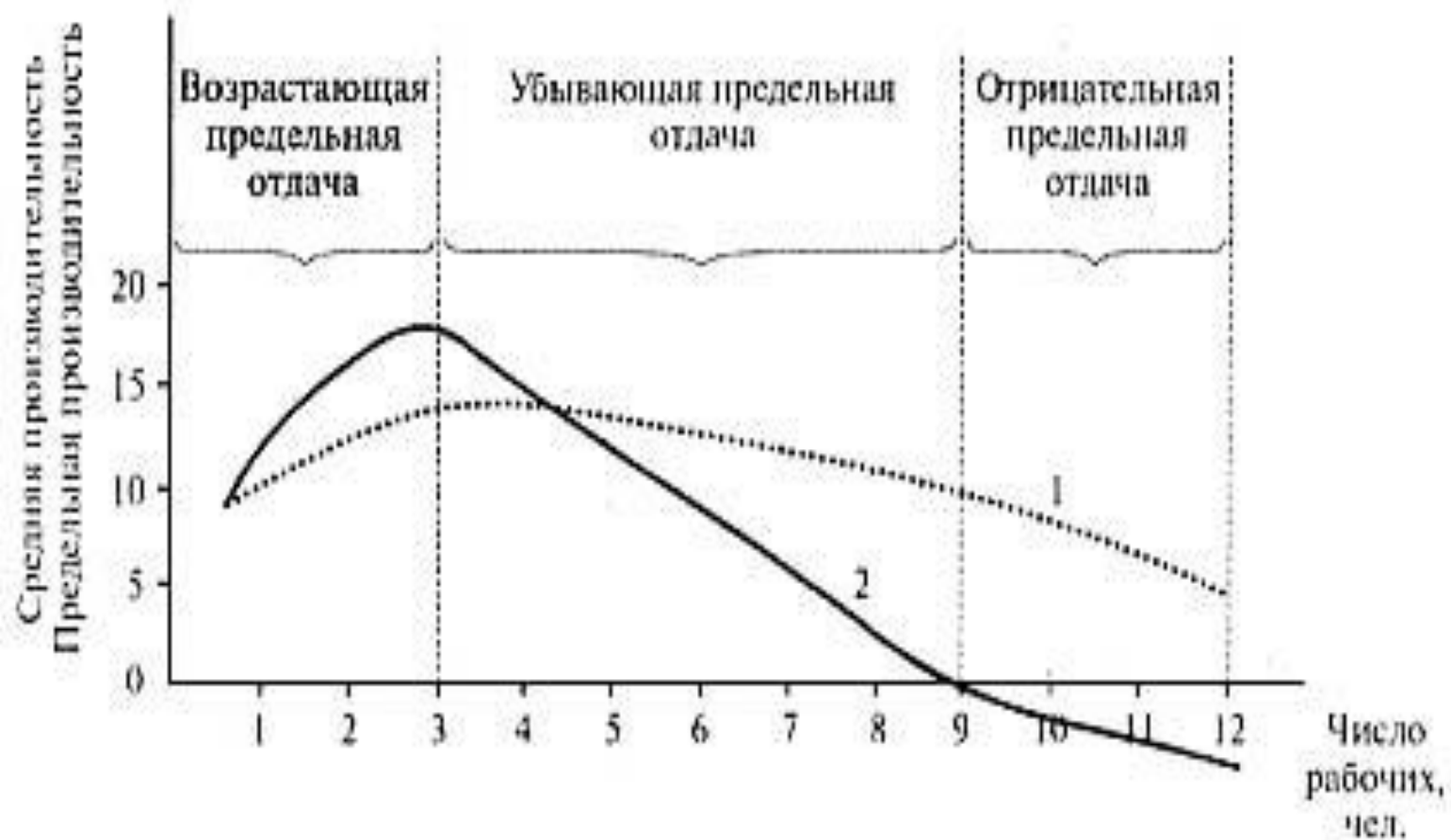
Изменение объемов производства в зависимости от изменения величин переменных ресурсов



Вложения переменных ресурсов труда (число рабочих) при фиксированной мощности оборудования	Общий объем производства (единиц продукции)	Предельная отдача (разность значений последующей и предыдущей строк)	Средняя производительность
0	0		
1	8	8	8,0
2	20	12	10,0
3	36	16	12,0
4	48	12	12,0
5	58	10	11,6
6	65	7	10,8
7	71	6	10,1
8	74	3	9,3
9	74	0	8,2
10	72	-2	7,2
11	69	-3	6,3
12	64	-5	5,3

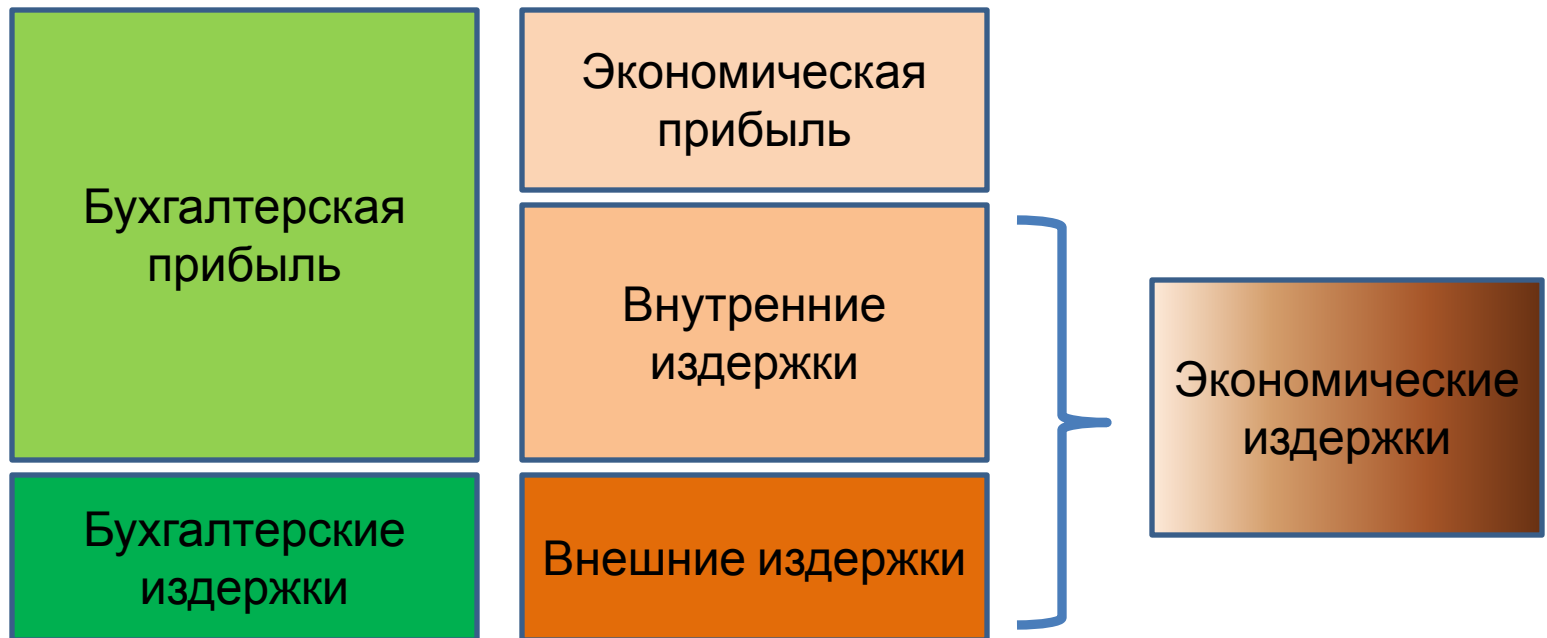
Общая производительность ресурса





Предельная и средняя производительности:
1 — средняя производительность; 2 — предельная производительность

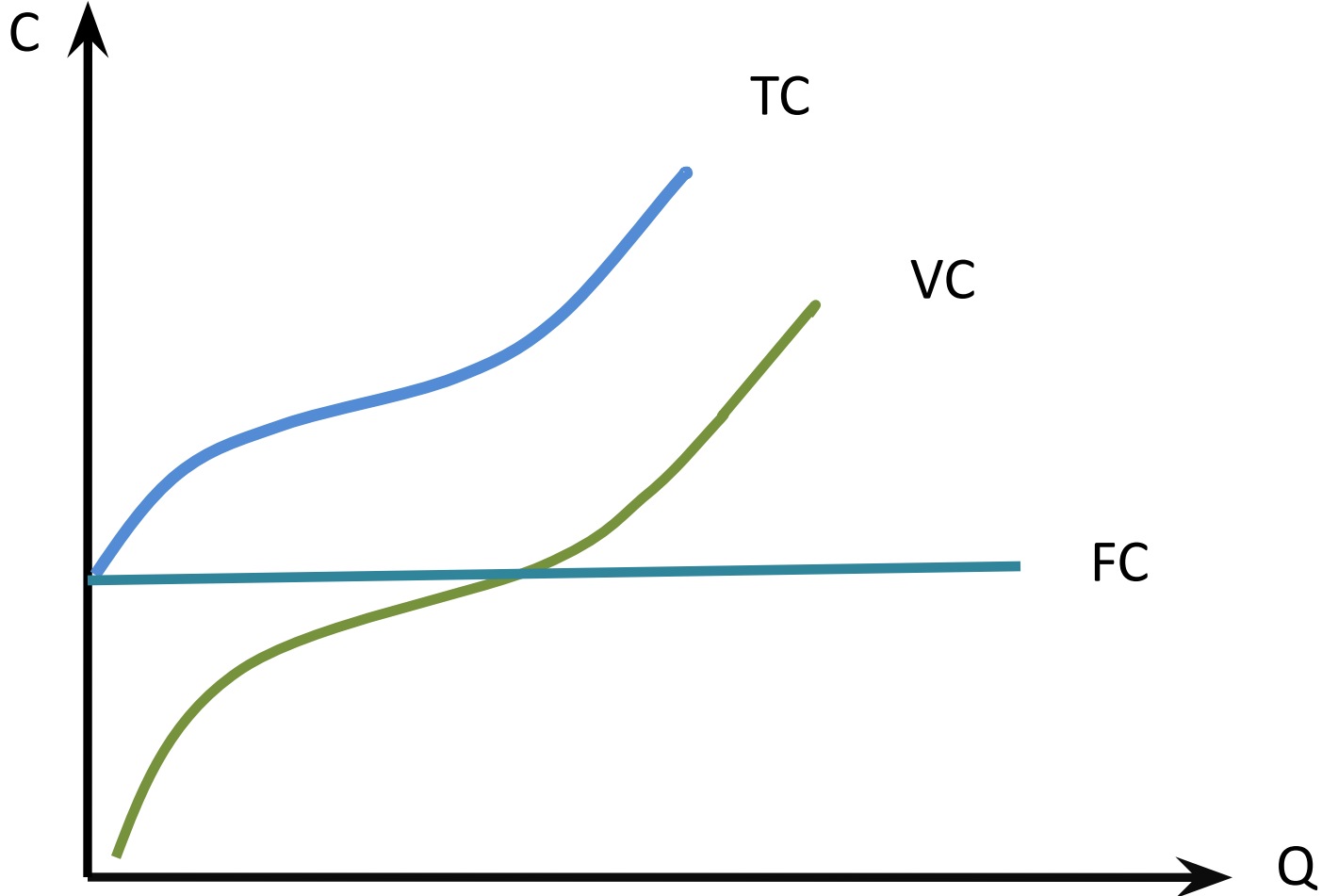
Бухгалтерские и экономические издержки



Издержки (затраты) фирмы в краткосрочном периоде

- *Постоянные затраты (FC)* - не зависят от объема выпуска продукции
- *Переменные затраты (VC)* - изменяются с изменением объема производства
- *Общие затраты (TC)* – равны сумме постоянных и переменных затрат

$$TC = TFC + TVC$$



Средние и предельные издержки

