

Вичелово – 2017

Гайдлайн по костюму

Для быстроты поиска каждый раздел обозначен фоном своего цвета (в презентации они идут в таком же порядке):

- коричневый – Древняя Греция и Рим
- желтый – Древний Египет

Древняя Греция и Древний Рим

В данном разделе вы найдете информацию:

- О костюме выбранного народа
- О его эстетическом идеале
- О тканях, способах их носки и пр.
- О причине выбора того или иного цвета

Эстетический идеал

Основой эстетического идеала красоты человека древние греки считали **гармонию духа и тела**. Греки считали величину, порядок и симметрию символом прекрасного. В моде была красота строгая и благородная. Прежде всего ценились **голубые глаза, златокудрые волосы и светлая, блестящая кожа**. В период империи - высокие прически на веерообразных каркасах, с накладками из искусственных волос. У мужчин прямые, начесанные на лоб короткие волосы, лицо бритое или небольшая завитая бородка. Римляне были знатоками гигиены, они широко практиковали массаж и частые купания в банях (термах), где имелась холодная и горячая вода, ванны, парные, комнаты отдыха и гимнастические залы.

КОСТЮМ

Греческие наряды были очень разнообразны, но **основой** для любого наряда всегда служила **драпировка**. **Нижней одеждой** служил **хитон**. Это был прямоугольный кусок ткани, сложенный по вертикали вдоль левого бока человеческого тела, скрепленный на плечах застежками – **фибулами**, подпоясанный ремешком с напуском (**колпосом**) и умело заложеными вертикальными складками. **Верхней одеждой** был **гиматий (ж и м)** или **пеплос (ж.)** из шерстяного прямоугольного куска ткани, драпировавшийся разными способами вокруг тела. Женщины носили длинный хитон. Женская фигура в дорическом, наиболее древнем, хитоне напоминала дорическую колонну. Белоснежный хитон всегда считался **самым изысканным**. Рабыни не могли носить длинные хитоны. Края хитона не сшивались.

Основные понятия

Хитон — прямоугольный кусок ткани, сложенный пополам, с прорезом для головы. Хитон скалывали, закрепляя на плечах двумя — фибулами. Короткий хитон был одеждой спартанцев.

Фибула — металлическая застёжка для одежды, одновременно служащая украшением

Гиматий — драпированный плащ — основа верхней одежды. Он обвивал фигуру с головой, покрывая спину и левое плечо, как накидка. Гиматий представлял собой прямоугольный кусок ткани размером 1,7 x 4 м, который драпировался различными способами, его нередко носили без нижней одежды. Длина могла варьироваться — до коленей, до щиколотки или спадать до пола.

Хламида — легкий плащ овальной или прямоугольной формы — одежда юношей и всадников, закрепленная узлом или фибулой под подбородком или на правом плече. Самым нарядным считался белый цвет, коричневый, серый, темно-зеленый выражали печаль, огненно-красный — для боевого облачения спартанцев.

Основные понятия

Фарс — элемент женского наряда – драпированный шарф, который накидывали через одно плечо.

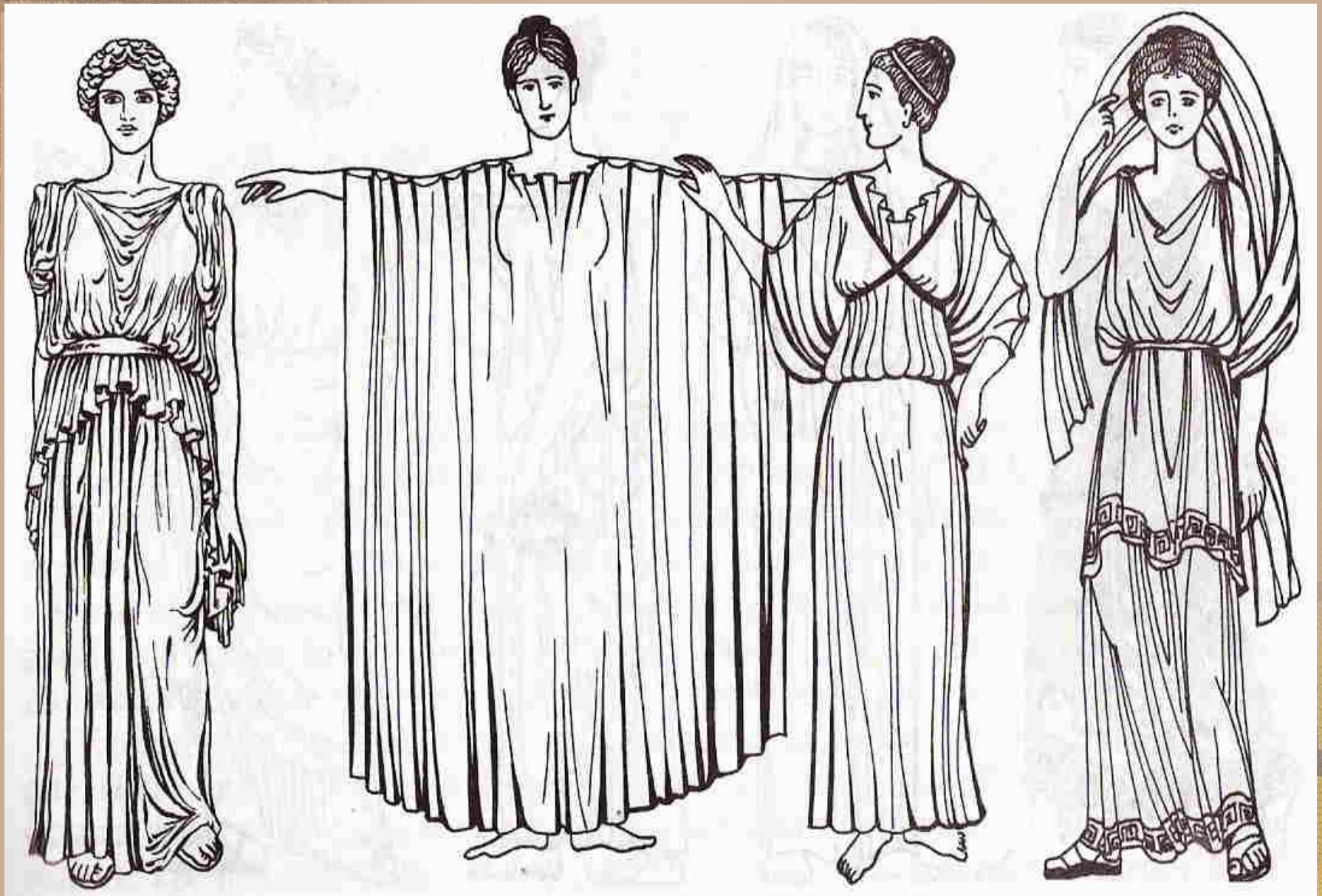
«Пеплос» — женский костюм. Делали его из прямоугольного куска ткани, который складывали в длину пополам, сверху отгибали приблизительно на 50 сантиметров, и даже длиннее, и застегивали на плечах фибулами. Пеплос не сшивался и при ходьбе с правой стороны распахивался. Были «закрытые» пеплосы, состоявшие из хитона без рукавов с диплоидием. Все складки пеплоса располагались строго симметрично.

«Диплоидий» — отворот пеплоса, украшали каймой, драпировали. Диплоидий можно было накинуть на голову.

«Крепиды» — обувь на толстой подошве, которая привязывалась к ноге ремнями или закреплялась кожаными шнурами

«Эндромиды» — высокая шнурованная обувь, в которой оставались открытыми пальцы ног.

Хитон (низ) - женский



Пеплос





Хитон с верхним
поясом + фарс
(шарф) + фибулы

Хитон (низ) - мужской

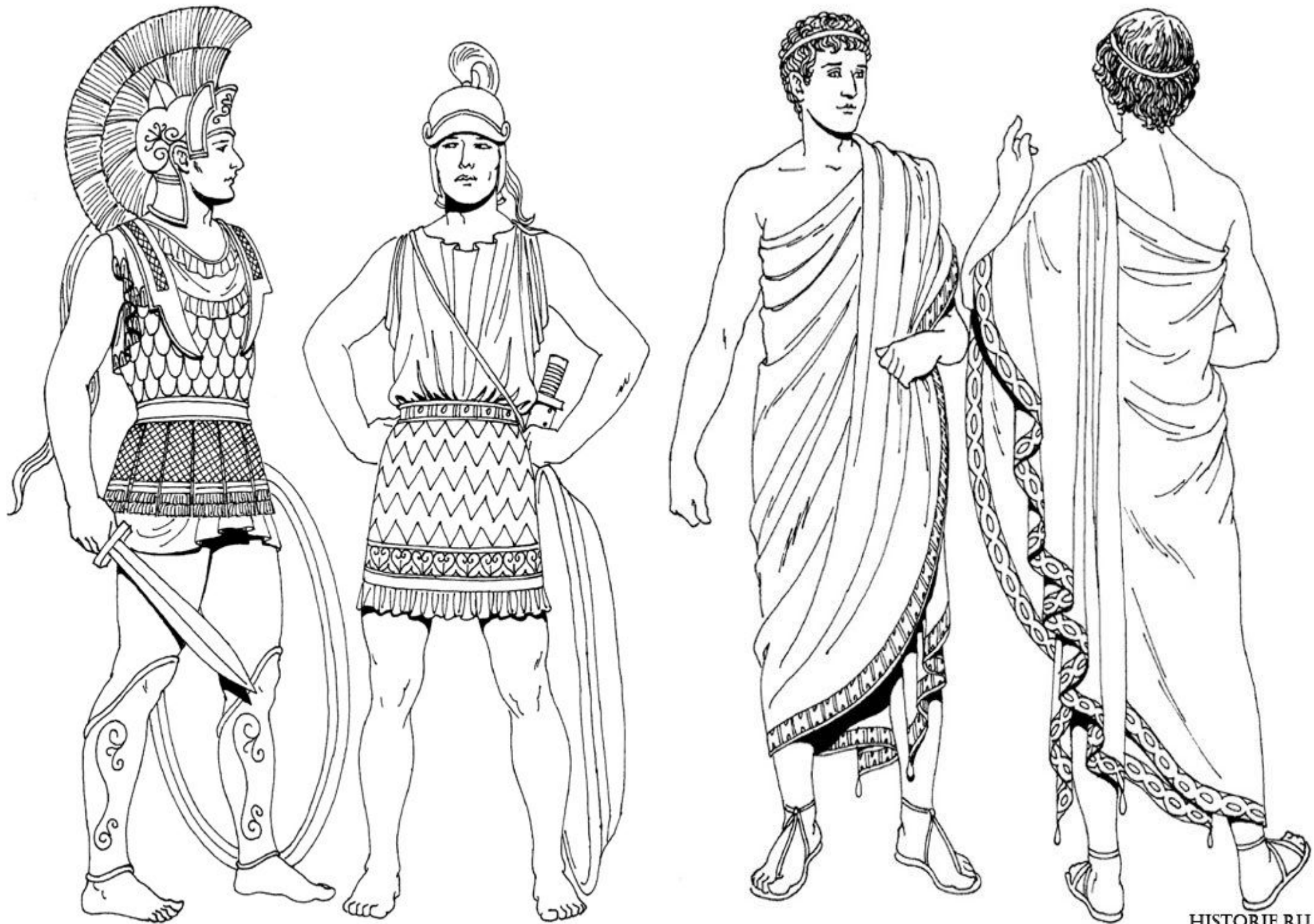
МУЖСКОЙ КОСТЮМ ДРЕВНЕЙ ГРЕЦИИ

ПОВЯЗКА
Полоска кожи,
обвязываемая вокруг
головы

ФИБУЛА
Застежки, наподобие
современных английских
булавок

ХИТОН
Прямоугольный кусок ткани,
шерстяной или льняной,
обернутый вокруг левой
стороны тела и закрепленный
на плечах булавками или
фибулами





Длина хитона

Хитон мог достигать колен, а у знатных афинянок до самых пят с рукавами до локтя, а иногда и до кисти руки.

В особенно торжественных случаях женщины надевали длинный хитон и пеплос.

Молодые девушки наряжались в короткие хитоны без рукавов, удобные для гимнастических упражнений.

Рабыни не имели права носить гиматии и длинные хитоны.

Короткие хитоны носили спартанцы и войны.

Гиматий (верх)

GREEK

Female Himation



HIMATION



NARROW HIMATION



HIMATION draped to cover head



Гиматий (верх) - мужской



Ткани. Цвет тканей.

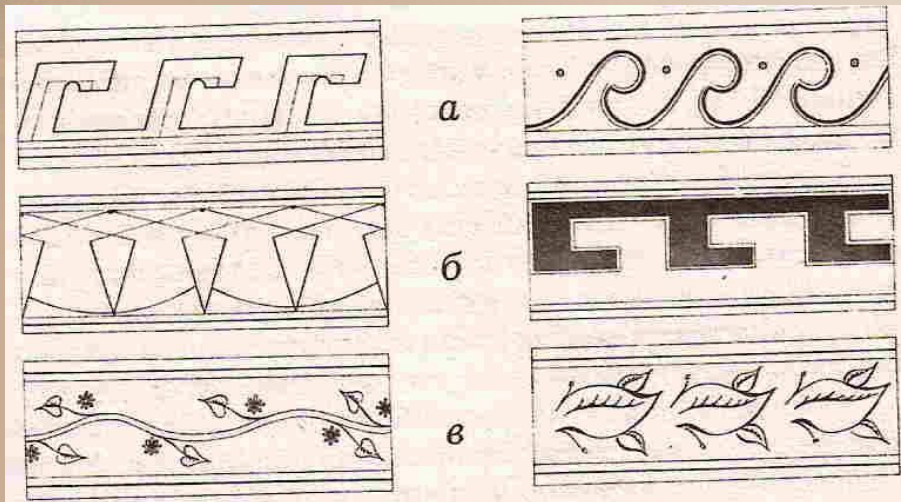
- **Материалы:** Мягкие, эластичные ткани, которые легко задрапировать. Тонкая шерсть, лен, ткани из смеси льна и шерсти. В эпоху эллинизма более тонкие (иногда прозрачные) полупрозрачные ткани с орнаментом, вышитым золотом.
- **Однотонные.** Предпочтительно светлых тонов.
- Самый нарядный цвет – белый
- Черный цвет **не использовался !**
- Яркие цвета использовались, но гораздо реже. Грекам нравились одежды голубого, нежно-розового, лилового, желтого цветов. В эпоху эллинизма модным становится пурпурный цвет.
- По темному фону хитона располагался красивый орнамент и **узор**. Носили также хитоны светлых натуральных оттенков, часто с ярким орнаментом.

Детали костюма

а – критская волна

б – меандр

в – пальметты.



• Узоры на ткани

Узоры связаны с природой, носят стилизованный геометрический или растительный характер. Так, волны моря превратились в ритмически повторяющиеся завитки орнамента, извилистые берега реки – в сложный меандр, кроны пальм – в стилизованные пальметты

Обувь

Древние греки долго ходили **босыми**. Но постоянные военные походы, путешествия, торговля с дальними странами «заставили» их обуться.

Обувью древним грекам служили **сандалии**, которые подвязывали к ногам переплетенными ремнями. Ремешки могли нарезаться из самой подошвы. Они носили "крепиды" и "эндромиды". В эндромидах было удобно быстро передвигаться, поэтому их носили охотники и участники состязаний в беге. Греки первыми стали делать обувь для левой и правой ноги. Женщины обувались в изящные сандалии из мягкой цветной кожи, чаще всего пурпурного цвета; Они были наряднее мужских, крепились к ногам ремнями с красивыми пряжками. Женщины также носили **башмаки** на шнуровке из красной кожи.



Penelope

Circe



Iphigenia

Ariadne



Medea



Aphrodite



Волосы, прически.

Густые пышные волосы считались главным украшением. Обычно греки **не покрывали голову**. Шапки или шляпы они надевали во время путешествий, на охоте или в непогоду. Древние греки очень любили **кудри**. И мужчины, и женщины, все носили прически с завивкой. К слову, греки не ценили свой естественный темный цвет волос, а хотели быть похожими, особенно гречанки, на своих **златокудрых богинь**. **Осветлялись**.

Прически. Мужская мода

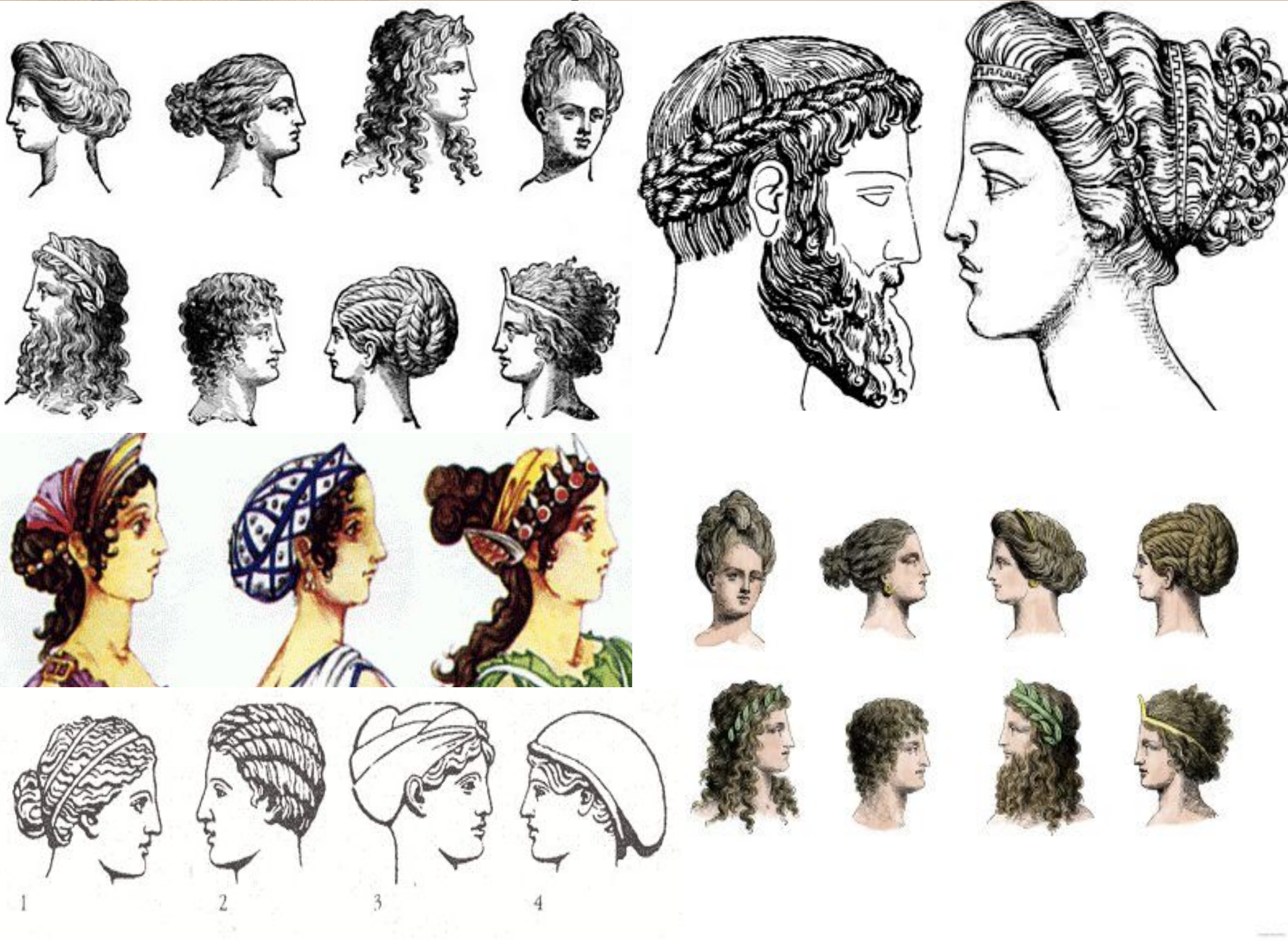
Особенностью мужских причесок Древней Греции была их **женственность**. Так, еще в период архаики (VII – VI вв. до н.э.) мужчины носили прически, состоящие из кос, собранных в низкие пучки или же обвивающих голову в два ряда, могли убирать распущенные длинные волосы под ленту, носить прически с длинными прядями, волосы в которых были завиты спиральными локонами. В период классики (V-IV вв. до н.э.) жители Древней Греции начинают носить небольшие прически из подстриженных и завитых волос, которые по-прежнему сохраняют свою женственность. Так, популярной становится прическа «бант Аполлона» или «цикада» - завитые длинные пряди волос были уложены в виде бантика надо лбом. Такую прическу могли носить не только мужчины, но и женщины.

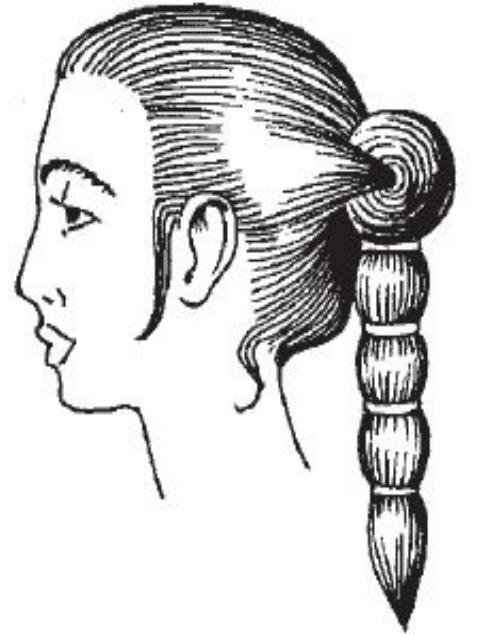
Прически. Женская мода

Самая известная и популярная женская прическа - «греческий узел». Данная прическа имела множество вариантов. В ее основе был пучок из волос конусообразной формы. Один из вариантов такой прически "каримбос" – узел из волос, который крепился на шее очень низко.

Также гречанки носили прически «лампадион» (завитые волосы, собранные в короткий хвостик, который напоминает пламя костра), «дынеобразную» прическу – волосы, уложенные ото лба до затылка в виде объемных долек, перетянутые двумя лентами.

Прически





Древний Рим

Свободные люди Рима носили **тогу**, чужеземцы и рабы не располагали правом носить это одеяние. Тогу могли позволить себе зажиточные люди, в основном патриции. Чаще всего тогу надевали на особые случаи. Большинство граждан империи носили туники **из шерсти и льна**. Существовали мужские так и женские **туники**. Такое одеяние доходило у мужчин до самых колен, солдаты же, например, носили более короткие туники, а у женщин длинна была до щиколоток. **Палудаментум** носили солдаты, это одеяние – разновидность плаща, его длинна доходила до лодыжек.

Женщины и мужчины в империи носили **две туники**, одна из которых служила нижним бельем. Женщины также носили **нагрудные повязки (лиф)**. Мужчины надевали **набедренные повязки**, однако в скорее тоже стали использовать две туники.

Ноги обвязывали повязками из шерсти и льна.

Древний Рим

Римляне одевались в одежды **ярких цветов**: красные, пурпурные, фиолетовые, желтые, коричневые. Костюм **белого цвета** как и в Древней Греции считался парадным, его надевали для торжественных выходов.

В отличие от греков, которые свои одежды ткали цельными на станке, римские одежды сшивались.

Женский костюм древних римлянок во многом схож с мужским. В начале ткани: **шерсть и лен**. Позже, в период империи: разноцветный **шелк**, иногда полупрозрачный, затканый золотом и серебром.

Мужской костюм в Древнем Риме

Туника была нижней одеждой и считалась домашним нарядом. Появляться в ней на улице без верхней одежды было **неприлично**. Туника имела много общего с греческим хитоном, но, в отличие от него, была накладной одеждой: на плечах она сшивалась и надевалась через голову.

Длина туники могла быть разной, но в основном она доходила до середины икр.

Существовало несколько видов туник: **«колобиум»**, **«таларис»** и **«далматика»**. У **колобиума** были короткие рукава, и он подпоясывался. **Таларис** носила знать, у этой туники были длинные узкие рукава. **Далматика** была более длинной, с широкими рукавами, которые в развернутом виде напоминали крест. Поэтому далматику носили римляне-христиане.

Мужской костюм в Древнем Риме

Туники представителей различных общественных слоев зависели от их знатности и богатства.

Пурпурный цвет - символ власти. Лица, занимавшие высокие общественные должности, носили туники с нашитыми пурпурными полосами. Туника сенатора - широкая вертикальная пурпурная полоса («клавус»), туника всадников — две узкие пурпурные полосы. Полководцы-триумфаторы носили туники пурпурного цвета, расшитые золотыми пальмовыми ветвями (палудаментум).

Иногда (в холодное время года) римляне надевали сразу несколько туник. Самой главной верхней одеждой древних римлян служила «тога» — плащ из большого прямоугольного или эллипсообразного куска шерстяной ткани (6м*1м80см). Рабы, чужеземцы и ссыльные не имели права носить тогу.

Мужской костюм. Плащи

Римские императоры и высшая знать носили «палудаментум», который накидывался на спину и левое плечо, а на правом скалывался пряжкой. Его можно было также носить, несколько раз обмотав в виде шарфа вокруг левой руки.

Парадным плащом была также «лацерна» — прямоугольный кусок ткани, который закрывал спину и оба плеча и скалывался впереди. Лацерну делали из очень дорогой, затканной золотом и серебром ткани, и доходила она до колен.

Бедняки носили «пенулу» — шерстяной или кожаный плащ в виде полукруга, часто с пришитым капюшоном. Пенула была одеждой пастухов и путешественников. Ее часто делали из плотной шерстяной ткани с «начёсом». Римские щеголи носили пенулу из драгоценных тканей.

Штаны в обиход римлян вошли с III в. н.э. — эта деталь костюма была также заимствована ими от варваров (до войны с галлами они не носили их). **Но постоянно носили их только солдаты.**

Женский костюм

Римские женщины отличались особой страстью к богатым нарядам и украшениям. Если в более ранние времена римские женщины одевались в белую одежду, украшенную всего лишь узкой пурпурной каймой, то позже они стали шить одежды из **разноцветных, клетчатых или ярких однотонных** (лиловых, пурпурных, зеленых, желтых, красных) **тканей**. И несмотря ни на какие запреты, римлянки одевались в полупрозрачные, золотые и драгоценные пурпуровые ткани.

Длинную и довольно широкую **тунику** римлянки носили в качестве нижней или домашней одежды. Обычно она была шерстяной и подпоясывалась. Туники изготовляли как без рукавов, так и с длинными рукавами; рукава могли также быть разрезными, с застежками по всей длине руки.

Знатные женщины надевали поверх туники **«столу»** — верхнюю одежду, похожую на тунику. Она была длинной, с рукавами или без них и подпоясывалась под грудью красивым поясом.

Женский костюм

Широкая плиссированная оборка («инсиста»), расшитая золотыми блестками и жемчугом или украшенная пурпурной оторочкой была на "столе". Широкой каймой украшались также воротник и проймы. На тунику без рукавов надевалась стола с рукавами (и наоборот).

Стола считалась одеждой замужних женщин. Ее обязательно надевали, появляясь в общественных местах. **Рабыням носить столу запрещалось.**

Верхней одеждой также служил плащ — «палла», похожий на греческий гиматий. Его драпировали разными способами, с напуском у пояса, а верхним краем иногда покрывали голову. Палла скреплялась на плечах застёжками («аграфами»).

Древние римлянки придавали фигуре стройность, стягивая под туникой куском плотной ткани или тонкой кожи талию и поддерживая ею грудь (что предвосхитило будущие женские корсеты).

Дополнительные изображения



1 - женщина в хитоне и гиматии.

2 - женщина в хитоне

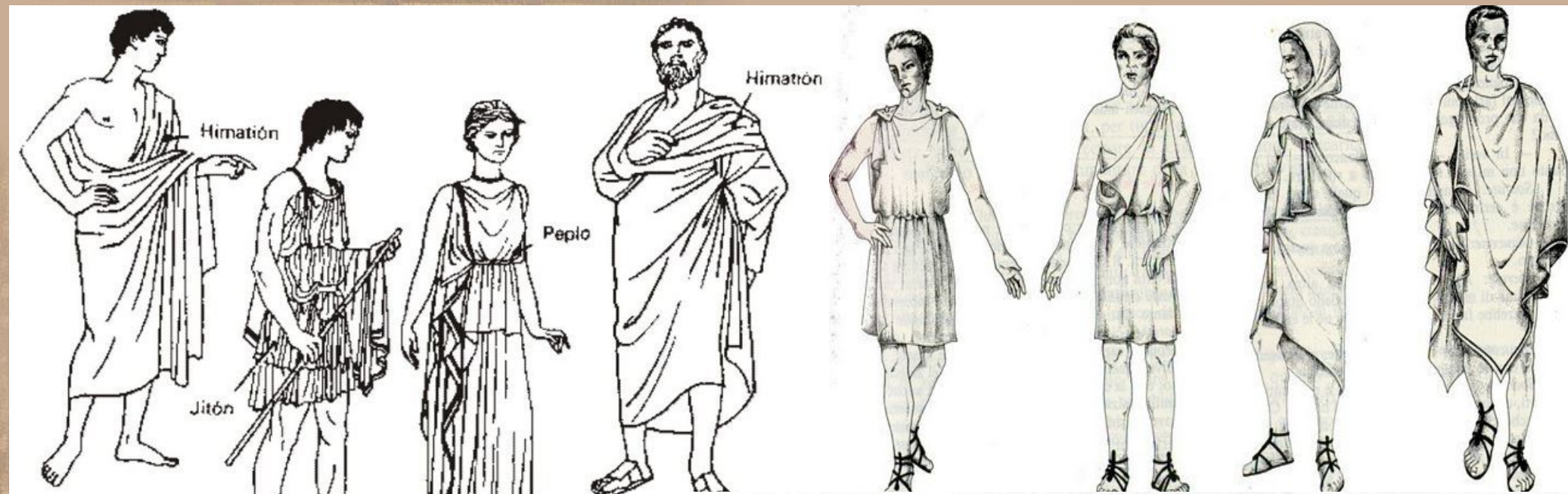
3 - женщина в высокоподпоясанном хитоне.

4 - женщина в хитоне

5 - юноша в коротком хитоне и в хламиде

6 - мужчина в гиматии

7,8 - римлянин в тоге



Himatón

Jitón

Himatón

Peplo

Himatón

Clámide

Peplo

Peplo

Рис. II.53



Рис. II.54



Рис. II.55

Дополнительные изображения



На мужчине:

хитон, плащ-хламида. На ногах щитки-кнемиды и сандалии

На женщине:

пеплос с декоративной каймой

Дополнительные изображения



На мужчине:

плащ с фибулой,
короткий хитон,
сандалии

На женщине:

пеплос с
двойным
напуском,
головная повязка.
Причёска -
греческий узел

Дополнительные изображения



Костюм путешественника:

гиматий, длинный хитон и шляпа-петас

Костюм воина:

короткий хитон и панцирь-пояс, шлем с налечником и высоким гребнем

Дополнительные изображения. Рим



Римский наряд воина:

Туника нижняя
(белая), туника
верхняя (красная),
плак, сандалии,
шлем из конского
волоса,
нарукавники

Римский женский наряд:

Нижняя туника
длинная (желтая) –
стола, пеплум,
накинутый на
голову и сандалии

Дополнительные изображения. Рим



На женщине:

плащ-пенула на подкладке, туника с каймой

На мужчине:

кожаный панцирь с надплечниками, плащ-сагум, сапоги-кальцеус

Дополнительные изображения. Рим



Римский воин в лорике

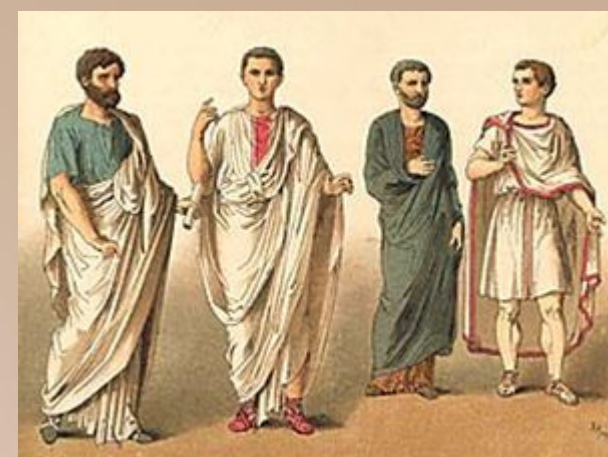


Одежда римских патрициев:

На мужчине - туника с вышивкой, тога, обувь - кальцеус.

На женщине - стола и пеплум. Причёска с начёсом и накладными локонами.

Дополнительные изображения



Древний Египет

В данном разделе вы найдете информацию:

- О костюме выбранного народа
- О его эстетическом идеале
- О тканях, способах их носки и пр.
- О причине выбора того или иного цвета

Эстетический идеал

Идеалом красоты Древнего Египта была **стройная и грациозная** женщина. Тонкие черты лица с полными губами и огромными миндалевидными глазами, форма которых подчеркивалась специальными контурами, контраст тяжелых причесок с изящной вытянутой фигурой вызывали представление об экзотическом растении на гибком колышущемся стебле.

Самым красивым цветом глаз считался **зеленый**, поэтому глаза обводили зеленой краской из углекислой меди (позже ее заменили черной), их удлиняли к вискам, подрисовывали толстые длинные брови. Зеленой краской (из растертого малахита) красили ногти и ступни ног.

Идеальными и у мужчин, и у женщин считались высокие, стройные фигуры с тонкой талией и широкими плечами, тонкие черты лица, прямой нос, полные губы.

КОСТЮМ

Долгое время одежда разных сословий отличалась только по качеству ткани и по отделке. В эпоху Древнего царства единственной одеждой мужчин была набедренная повязка — **схенти**, представлявшая собой полосу ткани, обмотанную вокруг бёдер и закреплённую на талии поясом. Вместе со схенти (а иногда и без неё) носили узкий **передник** из более плотной ткани или кожи, треугольный или овальный по форме.

Только жрецы при совершении священных обрядов набрасывали на плечи **шкуру леопарда**.

У египетских женщин древнейшей одеждой был **калазирис** — своеобразный узкий сарафан, плотно облегающий тело. Он держался на одной или двух бретельках и доходил до лодыжек, оставляя грудь открытой. Эту одежду носили женщины всех слоёв общества, только крестьянки для удобства движений делали на своих калазирисах разрезы по бокам.

КОСТЮМ

Со временем традиционные схенти и калазирисы остаются лишь в обиходе простолюдинов; в костюме знати они начинают играть **роль нижнего белья**. У мужчин входит в обычай надевать по несколько схенти.

В эпоху Нового царства у мужчин и женщин в моду вошёл заимствованный у сирийцев **нарамник** — длинная и широкая накладная одежда из тонкой ткани. Его покроем был очень простым: полотнище ткани, прямое или расширенное на концах, длиной в два человеческих роста, складывали пополам и на месте сгиба делали прорезь для головы, а по бокам сшивали, оставляя отверстия для рук. Его надевали поверх схенти или калазириса и подпоясывали таким образом, что получались как бы широкие рукава. Иногда к нарамнику пришивали настоящие рукава, и он превращался в рубашку.

Мужчины обычно носили нарамник с **синдоном** — длинным шарфом, который обёртывали поверх нарамника вокруг бёдер и завязывали спереди так, что концы свисали вниз. Женщины поверх нарамника накидывали тонкий плащ, затянутый узлом на груди и оставлявший открытым правое плечо.

Ткани

- Овечья шерсть считалась ритуально **нечистой**.
- Для изготовления одежды использовали только **льняные** ткани. Легкие, прозрачные.
- Древнеегипетские ткани окрашивались в различные цвета, чаще всего в **красный, зелёный и синий**.
- в эпоху Нового царства (1580—1090 гг. до н. э.) появились **жёлтые и коричневые** красители.
- **В чёрный цвет ткани не окрашивали !**
- **Траурным** считался **голубой цвет** одежды.
- Но самым распространённым и любимым у всех слоёв населения был **белый цвет**.
- Ткани могли быть как **однотонными**, так и **узорчатыми**. Излюбленными орнаментальными мотивами были перья (символ богини Исиды) и цветы лотоса. В качестве отделки для нарядов древние египтяне использовали плиссировку, бахрому, золотые блёстки и фаянсовый или стеклянный бисер

Женский костюм

Египтянки любили **пышные прически**. Для этого они полностью **сбривали волосы** и надевали **парики** из овечьей шерсти. Для увеличения объема один парик надевали на другой. Египтянки стремились к гладкой коже, поэтому **удаляли волосы** на теле. Одежды египтянок были **прозрачны**. При этом юбка знатных дам настолько плотно облежала икры, что походка становилась медлительной и величественной. Грудь у египтянок часто **обнажалась**, но никогда специально не подчеркивалась. Женская одежда гораздо больше закрывала тело. Египтянки носылы открытые калазирисы, обнажавшие грудь. Были также и закрытые калазирисы с круглым вырезом горловины, с короткими и узкими рукавами или с клиновидным вырезом и длинными рукавами. Носили египтянки и пестрые рубахи-передники с широкими бретелями белого цвета. Одежда знатных женщин украшалась вышивкой и плиссировкой. В их гардероб входил и плащ. **Рабыни ходили практически нагими.**

Мужской костюм

Основной одеждой мужчин с древности был передник — **«схенти»**. Схенти носили все — от рабов до вельмож. Различались они только размерами и качеством ткани. **Передники** рабов и бедняков представляли собой узкую полоску кожи или бумажной ткани, которая придерживалась поясом. Схенти вельмож и жрецов изготавливали из большого куска ткани, средняя часть которого драпировалась впереди в складки, остальное же обертывалось вокруг бедер и подпоясывалось на талии. Средней части схенти придавали разную форму: трапециевидную, треугольную, веерообразную.

Помимо передников, знатные египтяне Древнего царства носили узкие **плащи**, тигровые или леопардовые **шкуры**, которые накидывали на плечи.

Костюм фараона. Среднее царство

Одежду фараона определял старинный придворный церемониал. Фараон надевал **два схенти**. Второй представлял собой передник из золотой парчи или позолоченной кожи, который подвязывался широким поясом, расписанным узорами, с золотыми украшениями и цветной эмалью. Знаками царского достоинства фараона были скипетры в виде изогнутого жезла и бича, золотая подвязанная борода и корона.

Главным символом царской власти был **урей** — особый знак в виде змеи. Изготовленный из золота и эмали, он украшал царское убранство — **корону и пояс**. Урей символизировал власть фараона над жизнью и смертью. В некоторых особых случаях фараоны носили его даже на бороде.

Костюм фараона

Фараон никогда не появлялся с непокрытой головой. Главным убором царской особы был специальный платок — **клафт**. Полосатая ткань выкраивалась особым образом и закладывалась складками. Платок накладывали на лоб поперечной стороной, укрепляли лентой, а сверху — металлическим обручем, украшенным **уреем**. Сзади клафт собирали, стягивали и обматывали концами ленты, а по бокам ткань вырезали полукругами — так, чтобы она ровно лежала по обеим сторонам груди.

Парадным головным убором фараона была **корона**. В Верхнем Египте - **белого цвета**, а в Нижнем Египте — **красного цвета**. После объединения, египетские фараоны стали носить сдвоенную корону, в которой использовались оба цвета.

Важным элементом костюма был **пояс** из золотых пластинок с разноцветной эмалью. К нему спереди прикреплялось особое украшение — золотой треугольник с изображением восходящего солнца. Иногда к поясу подвешивали передник в форме трапеции. Передник с обеих сторон украшали урей.

Костюм царицы

В эпоху среднего царства: Одежда царицы также определялась придворным церемониалом. Она носила длинный плиссированный **калазирис** из прозрачной ткани. А поверх надевала шитый золотом легкий плащ и драгоценное ожерелье.

Царица была наместницей богини Исиды на земле, поэтому, помимо урея, знаками ее достоинства были предметы, символизирующие Исиду: **скипетр в форме лилии** и **золотая корона в виде ястреба**. Форма короны могла меняться. Помимо короны, царица носила диадему.



**Костюм
древнеегипетско
й царицы:**

калазирис с
геометрическим
орнаментом,
воротник из
фаянсовых бус,
парик, украшенный
цветком лосося

Костюм фараона:

схенти и верхний
передник,
полосатый клафт,
скарабей - символ
плодородия

**СРЕДНЕЕ
ЦАРСТВО**



Костюм фараона:

набедренная
повязка с
передником и
накидкой из тонкой
ткани

Костюм царицы:

калазирис с
передником из
прозрачной
плиссированной
ткани; клафт

НОВОЕ ЦАРСТВО

Обувь

Долгое время единственным видом обуви у древних египтян были **сандалии**. Очень простые по форме, они представляли собой лишь подошву (иногда с загнутым кверху носком), к которой крепились два ремешка: один ремешок начинался у большого пальца и соединялся с другим, охватывавшим подъём ноги, благодаря чему обувь напоминала стремя. Изготавливались сандалии обычно **из кожи, коры, волокон пальм или листьев папируса**. В эпоху древнего царства жена фараона ходила **босой**. В сандалии обувались только **фараоны и высшая знать**.

В период Нового царства появились и другие фасоны обуви. **Шлёпанцы** без каблуков, с кожаными носками, расшитые мелкими золотыми блёстками.

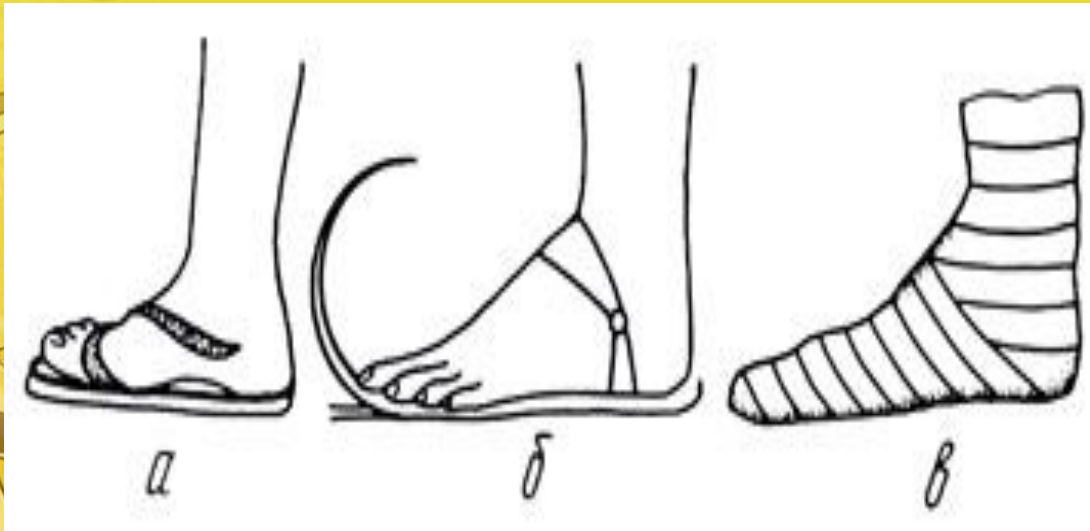
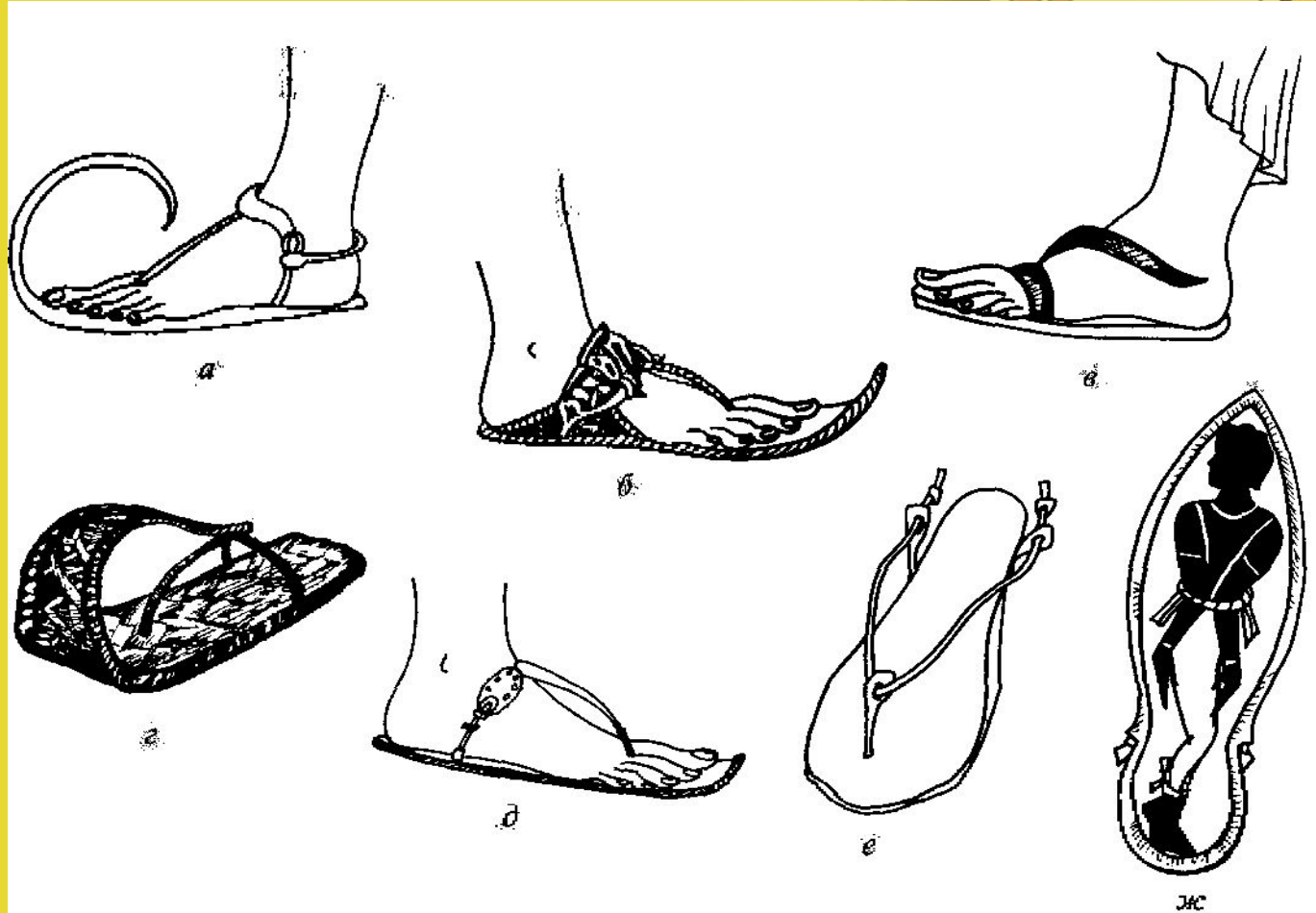
Обувь

В эпоху нового царства и среди мужчин, и среди женщин обретают популярность **сандалии**, по-разному украшенные.

Египетские башмачники стали пользоваться успехом. В Фивах им даже выделили для проживания особую часть города.

Именно египтяне изобрели прототип сапог: **сандалии с голенищами**.

Египтяне **очень** берегли обувь. Крестьяне, отправляясь в город по делам, часто несли свои сандалии в руках и обувались только на месте. Знатные люди тоже часто ходили босиком, особенно у себя дома.



Прически

Характерной чертой всех древнеегипетских причёсок была строгость и **чёткость линий**, за что они получили название **«геометрических»**.

Большинство египтян из-за жаркого климата носило простые причёски из коротко остриженных волос. Многие мужчины, особенно жрецы, **сбривали волосы**.

Всё свободное население Египта носило **парики**. Парики изготавливались из натуральных волос, шерсти животных, растительных волокон и даже верёвок. Их окрашивали в тёмные тона, причём **самыми модными** считались **тёмно-коричневый** и **чёрный цвета**. Чаще всего они доходили до плеч, но в торжественных случаях надевали длинные парики, завитые крупными параллельными локонами.

Детям сбривали волосы, оставляя одну или несколько прядей (девочкам — на темени, мальчикам — по бокам головы). Эти пряди закручивали в локон (такая причёска называлась **«локон юности»**) или заплетали в косу на левом виске.

Прически

Все мужчины брили бороду. **Правом носить бороду обладал только фараон**, но его борода была искусственной, ее подвязывали к подбородку шнурком. Самой распространённой формой была загнутая на конце косичка, похожая на кошачий хвост.

Женские причёски во все времена были значительно длиннее мужских. Самыми типичными причёсками на париках были две: **первая** — все волосы разделялись продольным пробором, облегая лицо с обеих сторон, и ровно подстригались на концах. **Вторая** причёска имела форму шара. Причёски делали и из собственных волос, свободно распуская их по спине и украшая концы кисточками или шариками из ароматических смол.

Широко применялась **завивка**, которая делалась при помощи холодной укладки. Часто волосы завивали мелкими волнами при помощи косичек.



Костюмы знатных египтян.

На мужчине - схенти и верхняя прозрачная одежда с колоколообразной юбкой.

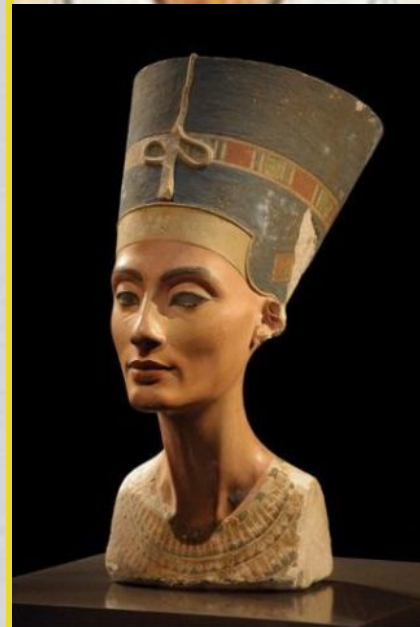
На женщине - калазирис и прозрачная накидка, парик со множеством кос:

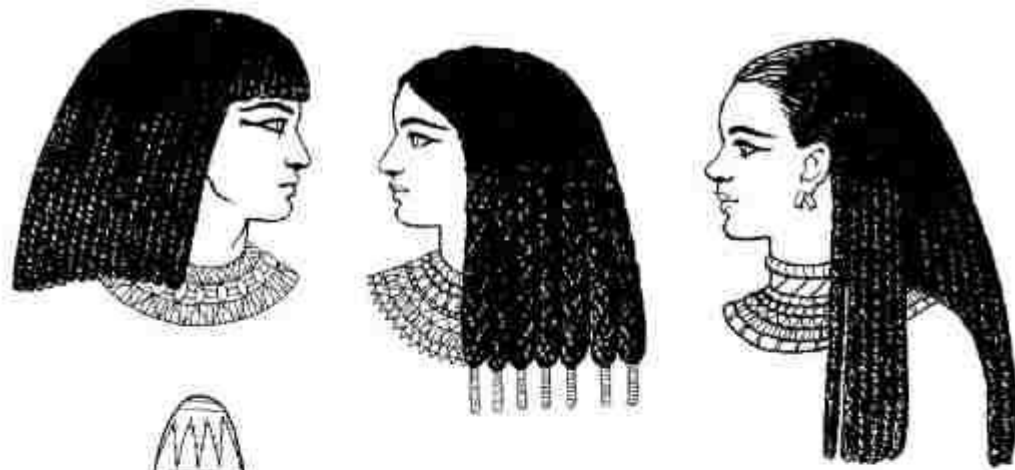


Корона в виде ястреба - Корона фараона с уреем

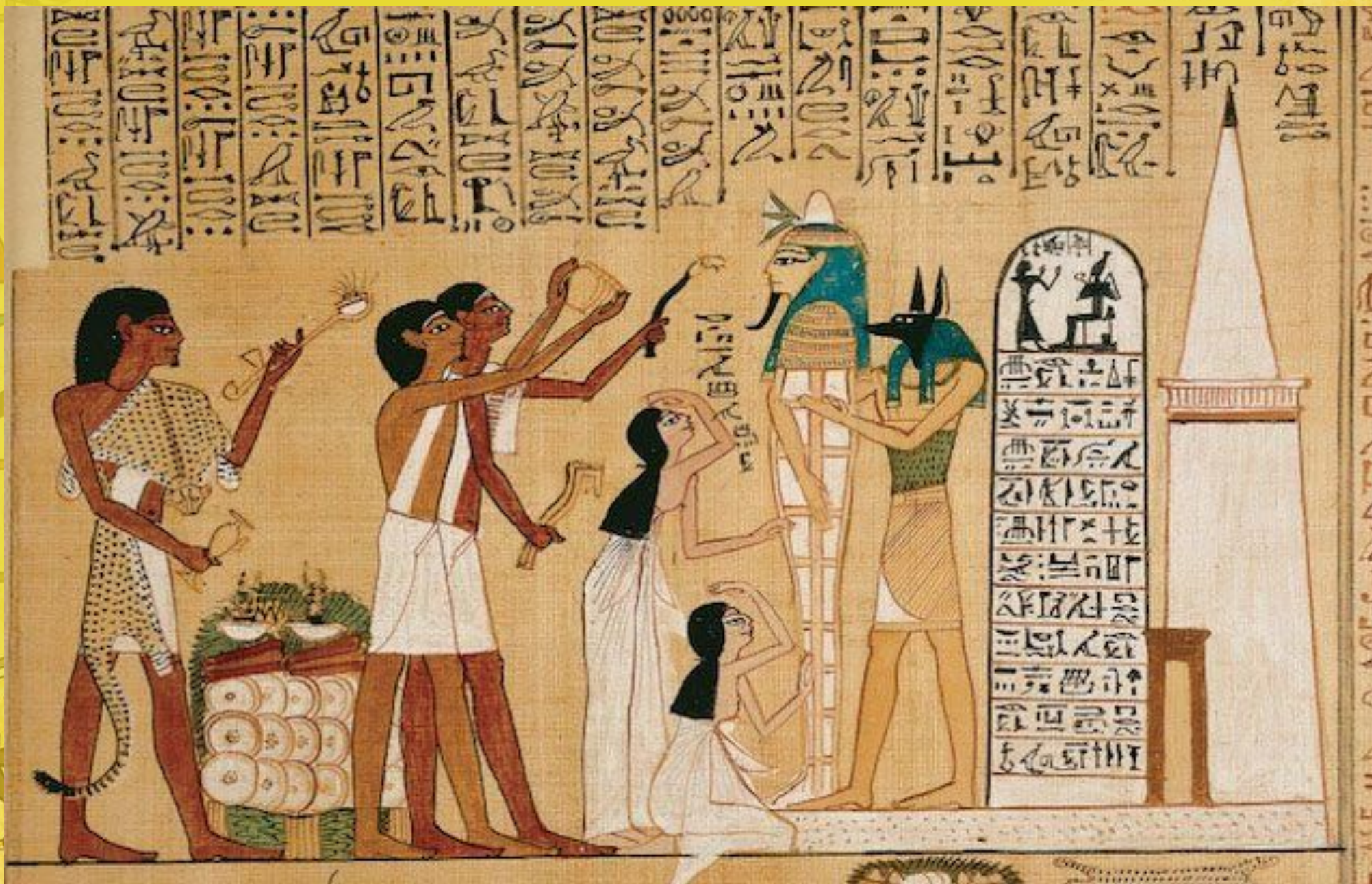


Мужские и детские прически в древнем Египте.

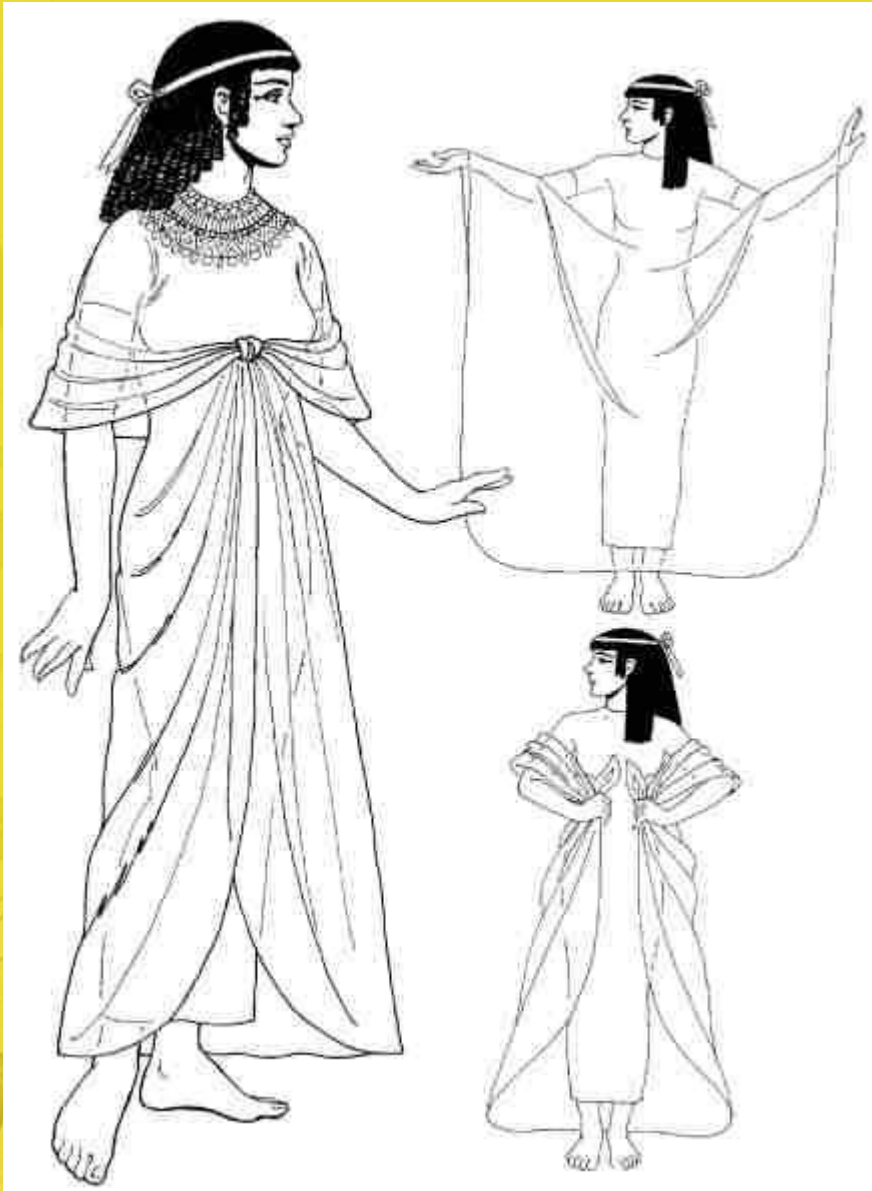












Украшения

Для изготовления ювелирных изделий чаще всего применяли **золото**. Египетские мастера умели с помощью различных присадок придавать золоту разнообразные оттенки — **от белого до зелёного**. Широко применялся также **электр** — сплав золота с серебром. В украшениях золото всегда сочеталось с цветными эмалями и **вставками из самоцветов**. Предпочтение отдавалось камням, окрашенным в яркие и чистые тона — **сердолику, лазуриту, сардониксу, малахиту, бирюзе**. Тех камней, которые сейчас считаются драгоценными — рубинов, сапфиров, алмазов, изумрудов — **древние египтяне не знали**.

Самыми распространёнными из всех видов украшений были всевозможные ожерелья, особенно **ускх**. Чтобы оно красиво лежало, его обычно закрепляли на подкладке из кожи или полотна, так что оно превращалось в своеобразный воротник. Ожерелья были не только частью наряда — они служили также **почётными знаками**. Фараоны награждали золотыми ожерельями особо отличившихся военных и чиновников.

Помимо ожерелий, любимыми украшениями и мужчин, и женщин были **браслеты**, которые носили на руках и на щиколотках. Носили также **кольца** со вставками из полудрагоценных камней. В ходу были кольца-печатки с выгравированными на них именами владельцев и изображениями богов. Чрезвычайно популярны были **кольцевидные серьги**. Они иногда были такими большими и тяжёлыми, что деформировали ухо.

Украшения

Конечно, украшать себя золотом и самоцветами могла только знать. Но и люди скромного делали аксессуары. Их украшения делались, как правило, из сравнительно дешёвых материалов — керамики, стекла, кости.

Фаянсовым бусинам для ожерелий придавали форму бутонов и лепестков лотоса, васильков, маргариток, виноградных гроздьев, листьев и т. д., и окрашивали их в разные цвета.

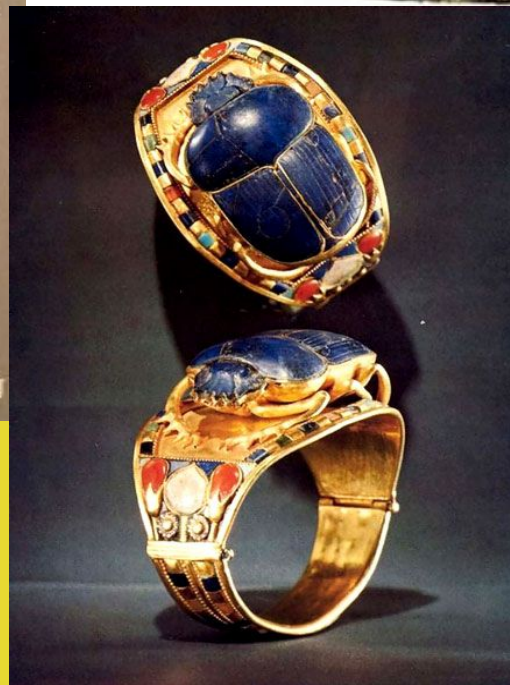
Чаще всего использовались различные **оттенки голубого и зелёного, а также белый цвет**. Такие ожерелья очень красиво смотрелись на смуглой коже.

В качестве украшения древние египтяне охотно применяли **живые цветы**, из которых делали букеты, **венки** и гирлянды. Больше всего любили белые, голубые и розовые лотосы. Египетские дамы вставляли цветы лотоса в свои причёски так, чтобы они свисали надо лбом, и вдыхали их аромат.

Древнеегипетские украшения служили одновременно и **амулетами**, призванными защищать от болезней и дурного глаза, отгонять злых духов и т. п. Самой большой магической силой, как считалось, обладали «око Гора» (символ солнечного божества), «анх» — крест с петлёй наверху, обозначающий жизнь, а также фигурка жука-скарабея (символ воскрешения, мира и солнца).



HISTORIE.RU



Головные уборы

Ввиду того, что большинство египтян носило парики, их головные уборы были довольно простыми. Рабы и крестьяне, работая в поле, покрывали головы **косынками** или маленькими полотняными **шапочками**. Знатные люди носили такие шапочки, вышитые бисером, под париками.

Самым популярным головным убором у представителей всех сословий был платок (**клафт**). Клафт мог быть **белым** или **полосатым**, причём цвет полос зависел от статуса и рода занятий владельца: у воинов - красные, у жрецов — жёлтые. Платок с синими продольными полосами мог носить только фараон. Обязательной принадлежностью любого царского головного убора был урей — золотое изображение кобры.

Жрецы в храмах во время совершения обрядов надевали гипсовые раскрашенные **маски**, изображавшие богов.

У женщин самыми распространёнными головными уборами были ленты и диадемы, одноцветные или украшенные орнаментом.