

Лекция

МАКРОЭКОНОМИЧЕСКОЕ РАВНОВЕСИЕ



Водопьянова Наталья
Александровна,
к.э.н., доцент,
каф экономики и
менеджмента ГБОУ ВПО
«ВолгГМУ»

ПЛАН

1. Совокупный спрос.
2. Совокупное предложение.
3. Макроэкономическое равновесие в модели AD-AS.
4. Эффект храповика.



1. СОВОКУПНЫЙ СПРОС

Совокупный спрос (AD) – это сумма планируемых расходов на приобретение конечной продукции; это реальный объем производства, который потребители (включая фирмы и государство) готовы купить при различных уровнях цен.

AD

=

C

+

G

+

I

+

NX

Consumption



Investment



Net Exports

$NX =$

X

$-$

M

Government spending



Export

Import

- Совокупный спрос (AD) включает в себя:
- спрос на потребительские товары и услуги (спрос со стороны домохозяйств) – C;
- спрос на инвестиционные товары (спрос на средства производства со стороны предприятий) – I;
- спрос на товары и услуги со стороны государства – G;
- спрос на чистый экспорт – NX.



Кривая совокупного спроса

- Кривая совокупного спроса показывает количество товаров и услуг, которое будет закуплено при каждом уровне цен
- Строится при допущении, что масса денег и скорость их обращения являются постоянными величинами
- Кривая совокупного спроса имеет отрицательный наклон, так как связь между количеством товаров и услуг, на которые предъявляется спрос, и уровнем цен - обратная

- При прочих равных условиях, чем ниже уровень цен, тем больше захотят приобрести товаров и услуг домохозяйства, фирмы, заграница и государство и, соответственно, наоборот.

Отрицательный наклон кривой AD объясняют:

- Эффект процентной ставки
- Эффект богатства (или реальных кассовых остатков)
- Эффект импортных закупок

Эффект процентной ставки

При постоянном количестве денег в обращении рост цен увеличит спрос на деньги и, соответственно, цену за пользование деньгами (процентную ставку).

Рост процентной ставки снизит:

- потребительские расходы, так как потребительский кредит становится менее доступным
- инвестиционные расходы, так как доходность части планируемых инвестиционных проектов окажется ниже процента за инвестиционный кредит
- возможно, государственные расходы за счет удорожания государственных займов
- чистый экспорт, так как высокая процентная ставка вызовет приток средств из-за границы, повысит курс национальной валюты, сделает экспорт более дорогим, а импорт относительно дешевле

Эффект богатства

При росте уровня цен реальная стоимость денег на руках, а также финансовых активов (банковских вкладов, ценных бумаг) падает. Люди чувствуют себя беднее и воздерживаются от покупок. При падении цен наблюдается обратный эффект

Эффект импортных закупок

- Рост цен внутри страны при стабильных ценах на импорт приводит к падению спроса на отечественные товары и услуги и росту спроса на импортные товары. Иностранцы будут также покупать меньше отечественных товаров
- Экспорт будет уменьшаться, а импорт расти. Иначе говоря, будет сокращаться чистый экспорт и, следовательно, совокупный спрос

Неценовые факторы спроса

1. Изменение потребительских расходов:

- 1.1. благосостояние потребителей;
- 1.2. ожидания потребителей;
- 1.3. задолженность потребителей;
- 1.4. изменения в налогообложении домохозяйств.

2. Изменение инвестиционных расходов:

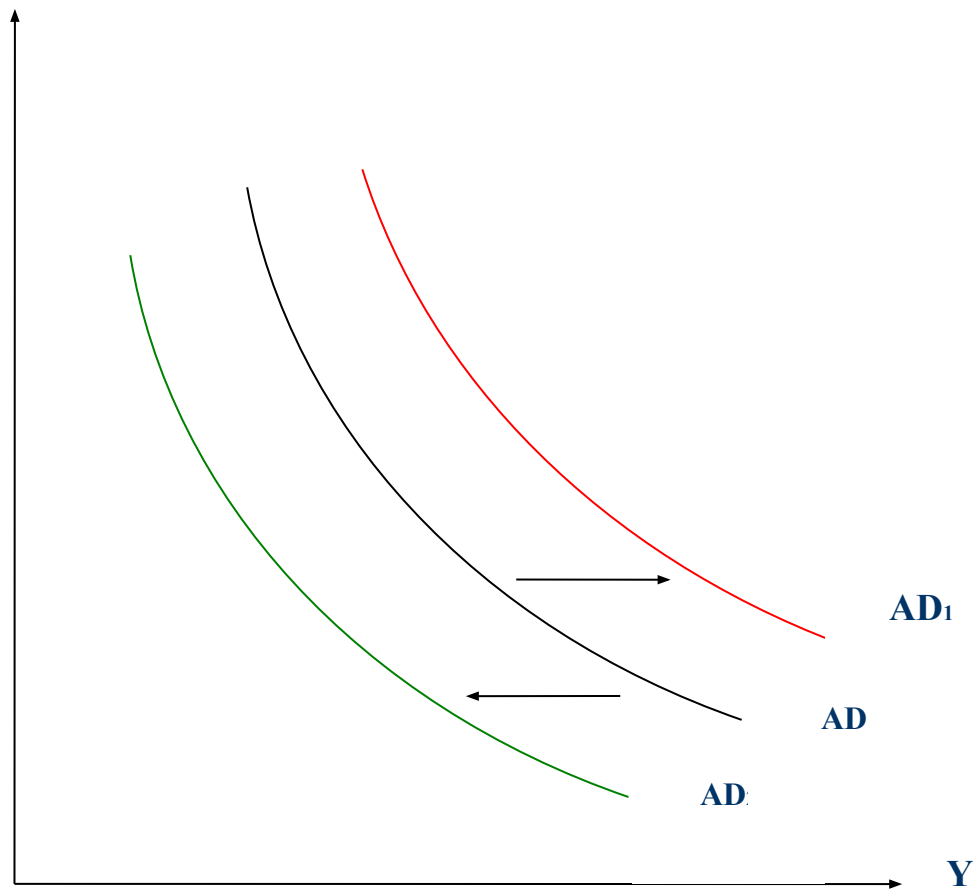
- 2.1. динамика процентных ставок;
- 2.2. НТП;
- 2.3. избыточные мощности предприятий;
- 2.4. изменения в налогообложении фирм

3. Изменение государственных расходов.

4. Изменение чистого экспорта

- 4.1. изменения в НДС других стран;
- 4.2. колебания валютных курсов.

P



Под воздействием неценовых факторов кривая совокупного спроса может сдвигаться

- вправо вверх – совокупный спрос растет $AD \rightarrow AD_1$
- влево вниз – совокупный спрос падает $AD \rightarrow AD_2$



2. СОВОКУПНОЕ ПРЕДЛОЖЕНИЕ

Совокупное предложение (AS) – это общее количество конечных товаров и услуг, произведенных в экономике; это реальный объем производства, который может быть произведен в стране при различных уровнях цен.

Совокупное предложение может быть приравнено к величине ВВП, рассчитанного по потоку доходов.

Модель AS



Кейнсеанский отрезок

- В этом случае кривая предложения примет вид горизонтальной прямой AS
 - экономика функционирует в условиях неполной занятости факторов производства;
 - цены и номинальная зарплата относительно жесткие;
 - реальные величины относительно подвижны и быстро реагируют на рыночные колебания.

Промежуточный отрезок

- На данном отрезке предполагается такая воспроизводственная ситуация, когда увеличение реального объема производства сопровождается некоторым ростом цен, что связано с неравномерным развитием отраслей и применением менее производительных ресурсов, поскольку более эффективные ресурсы уже задействованы

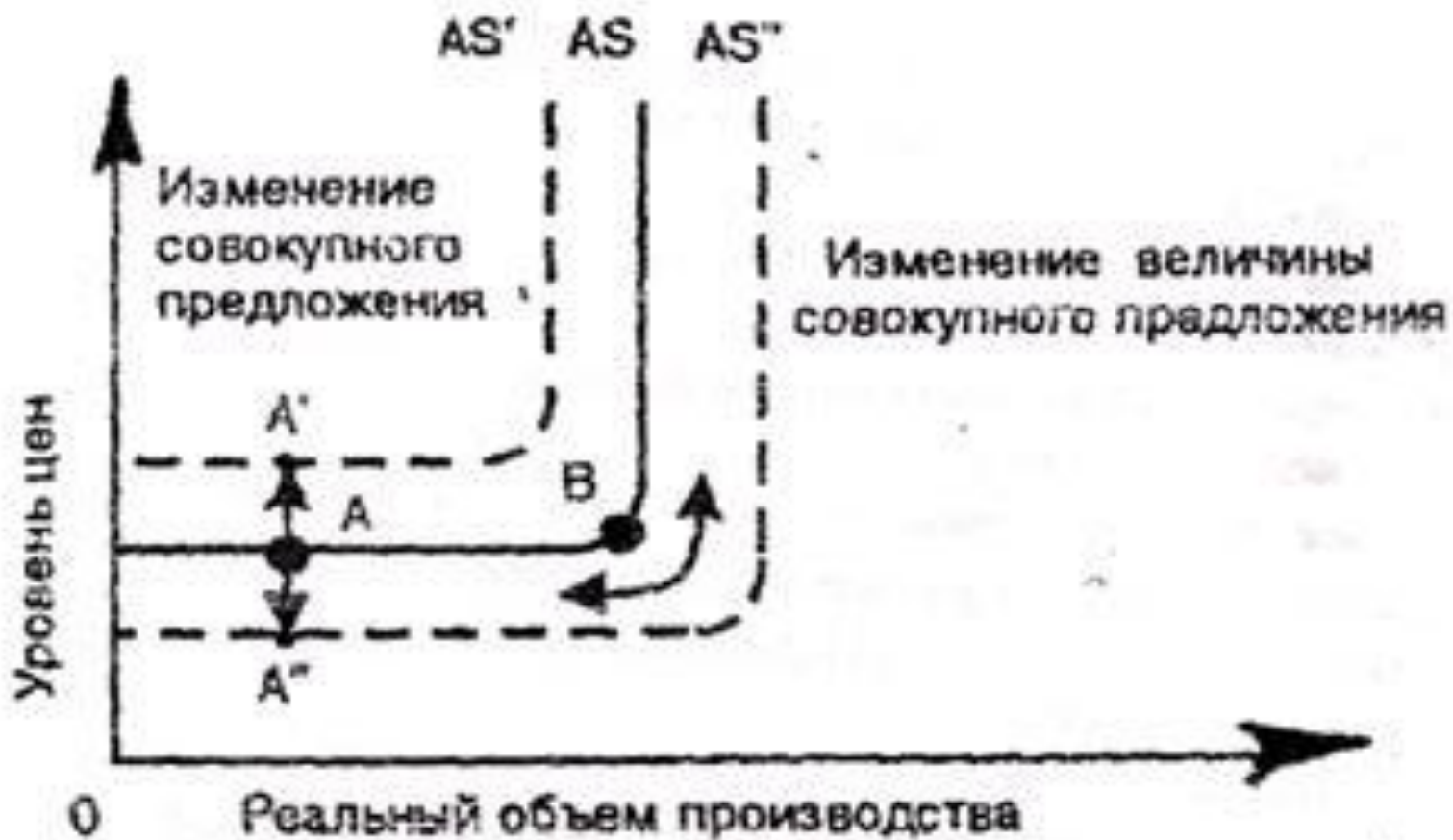
Классический отрезок

- Кривая совокупного предложения AS является вертикальной линией
 - рынки являются конкурентными;
 - объем выпуска зависит только от количества факторов производства и технологии;
 - изменения в факторах производства и технологии происходят медленно;
 - экономика функционирует в условиях полной занятости и объем выпуска равен потенциальному;
 - цены и номинальная зарплата – гибкие.

Неценовые факторы, предложения

- 1. Изменение цен на ресурсы:**
 - 1.1. изменение цен на внутренние ресурсы**
 - 1.2. изменение цен на внешние ресурсы;**
 - 1.3. монополизм на рынке ресурсов**
- 2. Изменение производительности труда:**
- 3. Изменения в технологии;**
- 4. Изменение правовых норм**
 - 4.1. Налогообложения фирм;**
 - 4.2. объема государственного регулирования.**
- 5. Природно-климатические изменения**

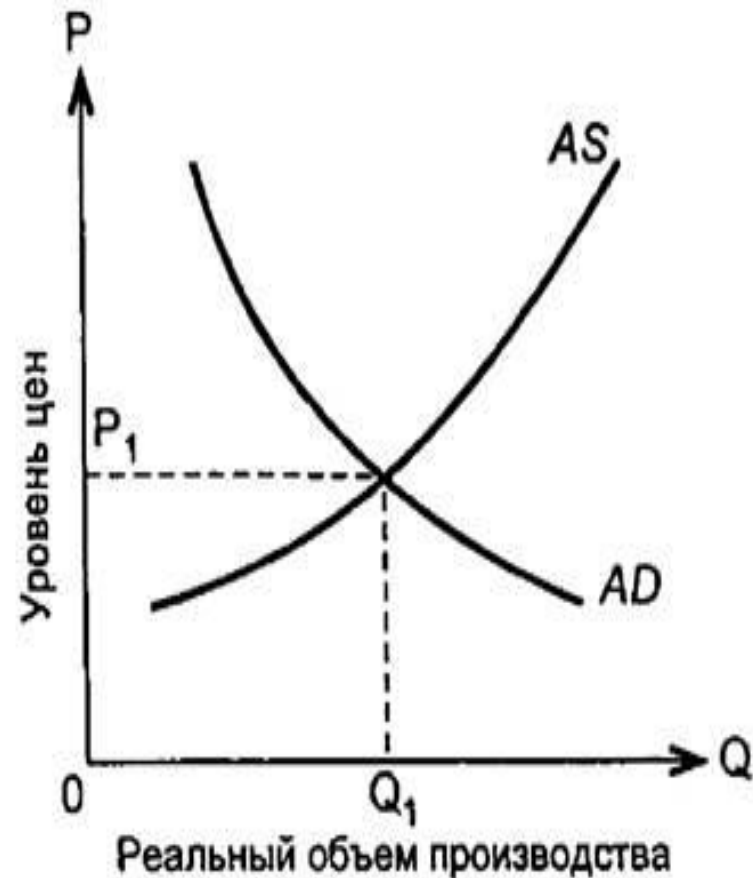
•

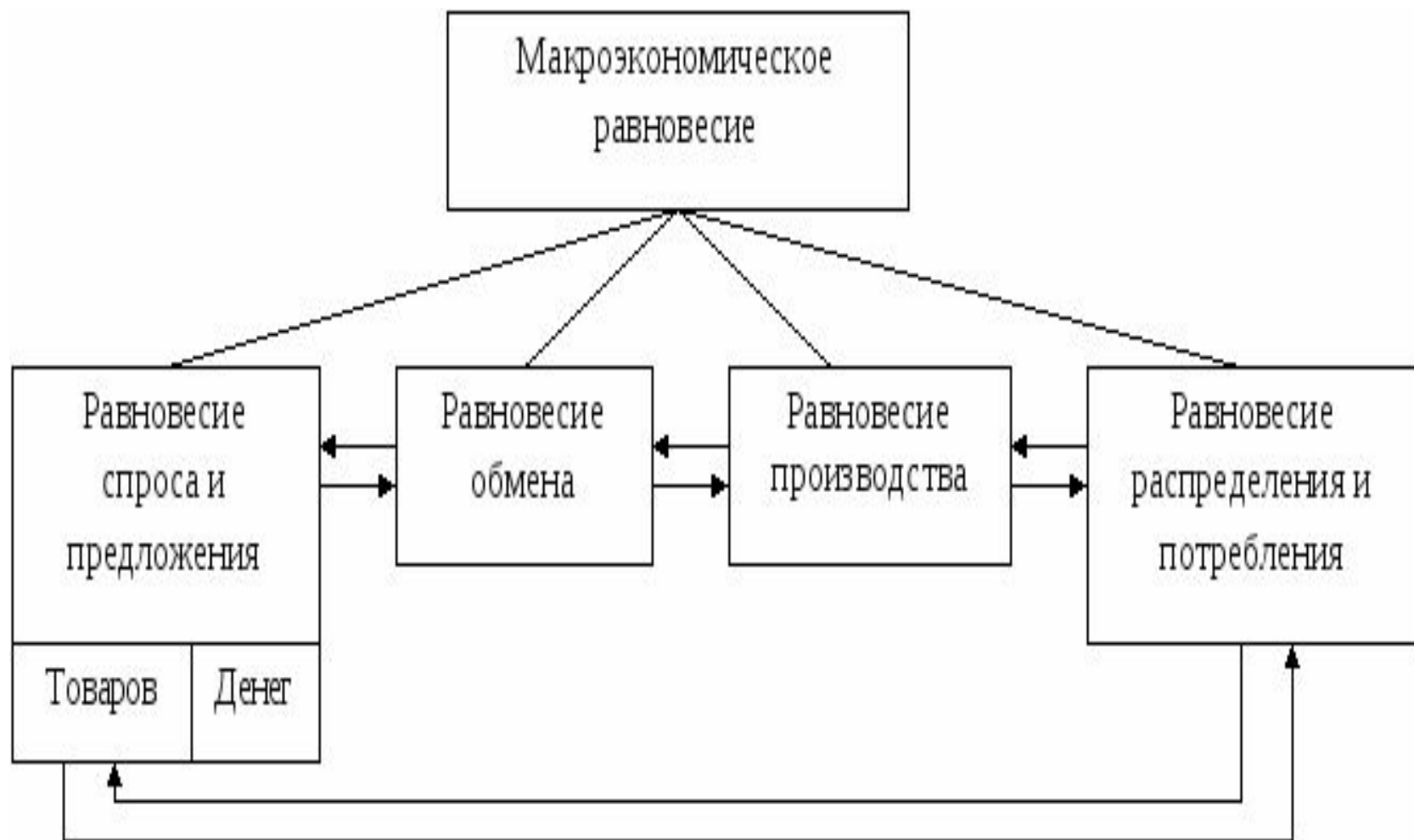




3. МАКРОЭКОНОМИЧЕСКОЕ РАВНОВЕСИЕ

Пересечение кривых AD и AS определяет точку макроэкономического равновесия, равновесный объем производства и равновесный уровень цен. Изменение в равновесии происходит под влиянием сдвигов кривой AD , кривой AS или той и другой вместе.

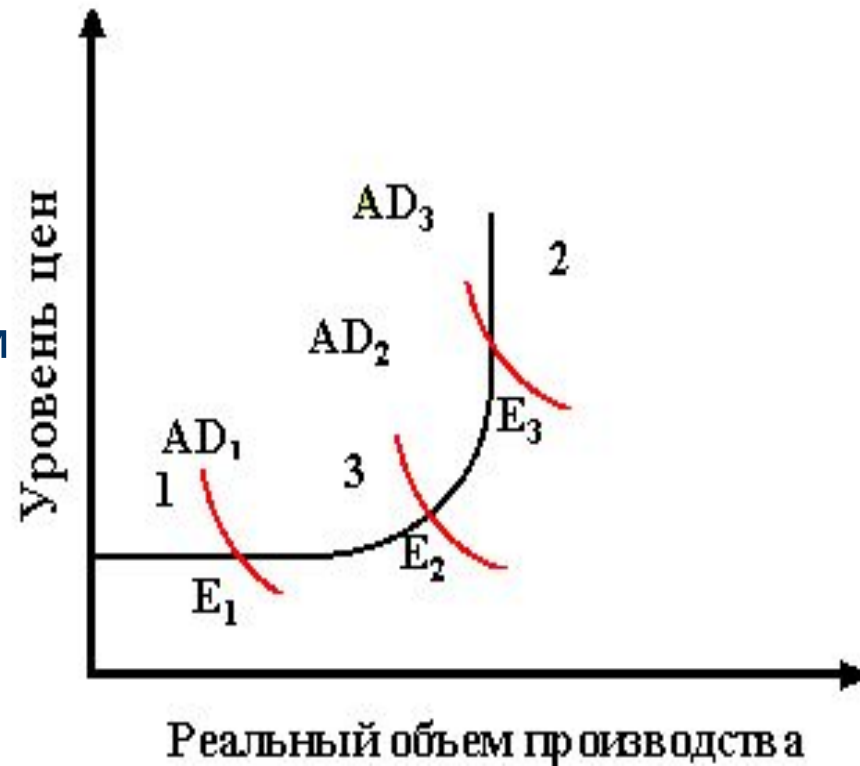




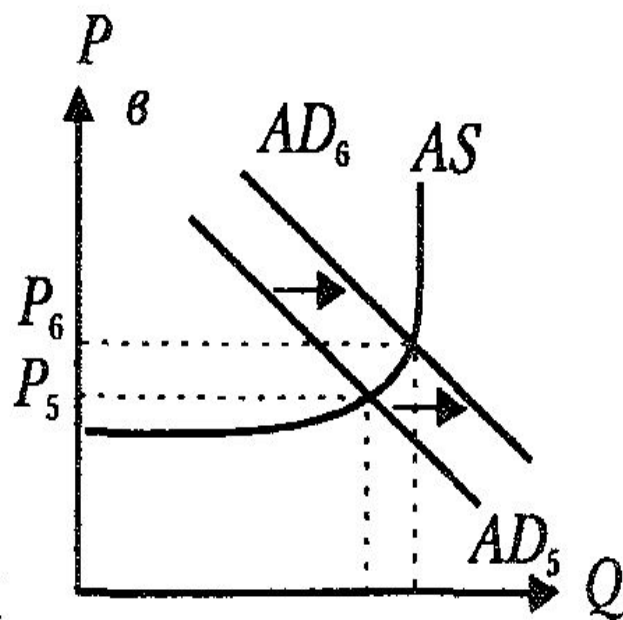
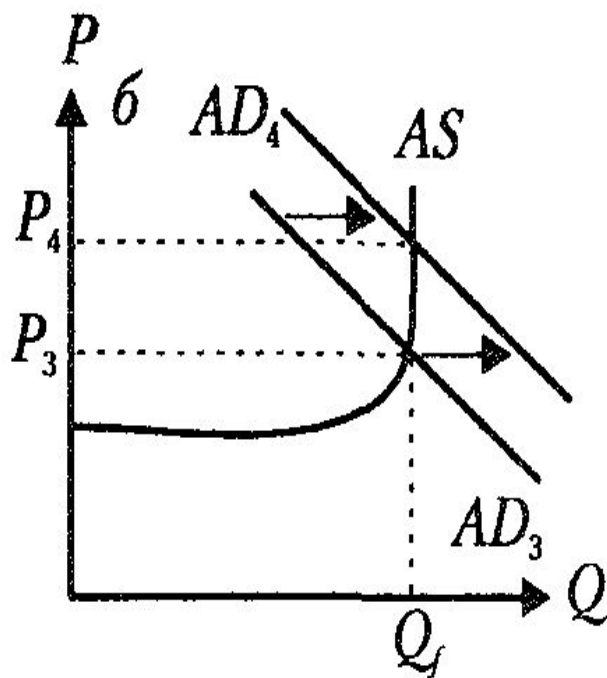
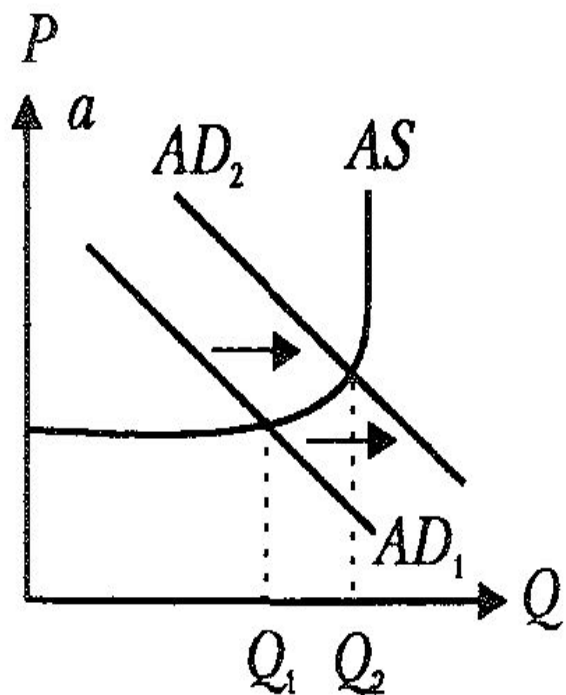
E1 – это равновесие в условиях неполной занятости без повышения уровня цен при росте реального объема производства.

E2 – равновесие при небольшом повышении уровня цен и росте реального объема производства.

E3 – это равновесие в условиях полной занятости без повышения реального объема производства при росте уровня цен.



Динамика равновесия



Последствия увеличения совокупного спроса:

a — на кейнсианском; *б* — на классическом; *в* — на промежуточных отрезках кривой

Последствия увеличения AD

- на горизонтальном отрезке AS рост AD ведет к росту реального объема выпуска при неизменных ценах
- на вертикальном отрезке AS увеличение AD приводит к росту цен при неизменном объеме выпуска
- на промежуточном отрезке AS рост AD порождает как рост реального объема выпуска, так и определенный рост цен

Последствия сокращения AD

- на кейнсианском отрезке AS реальный объем производства сократится, а уровень цен останется неизменным
- на классическом отрезке цены упадут, а реальный объем производства останется на уровне полной занятости
- на промежуточном отрезке модель предполагает, что и реальный объем производства, и уровень цен снизятся

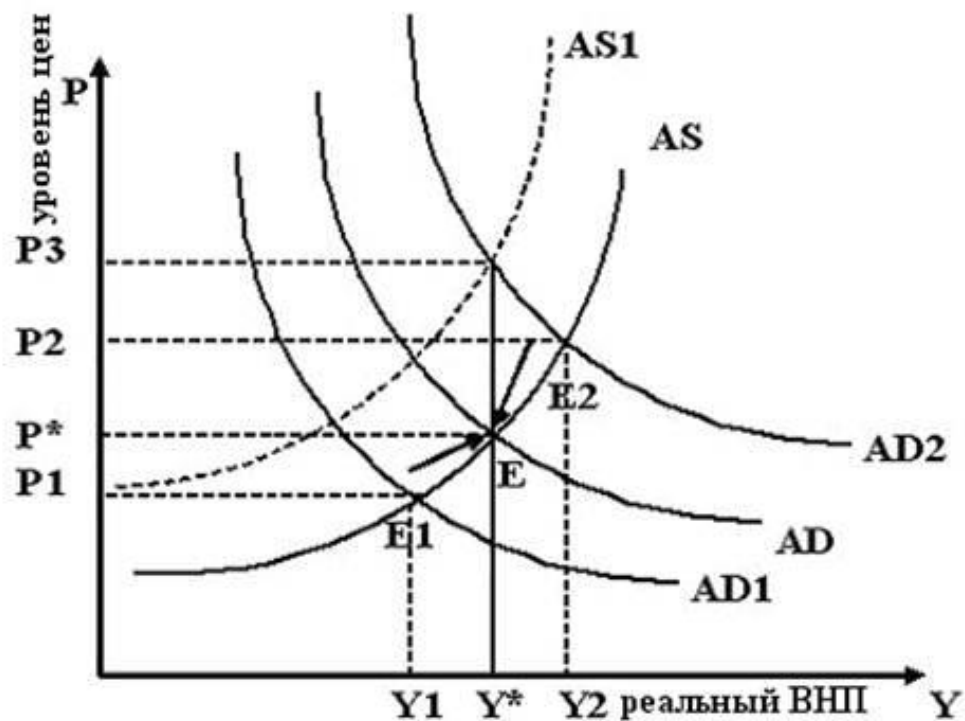
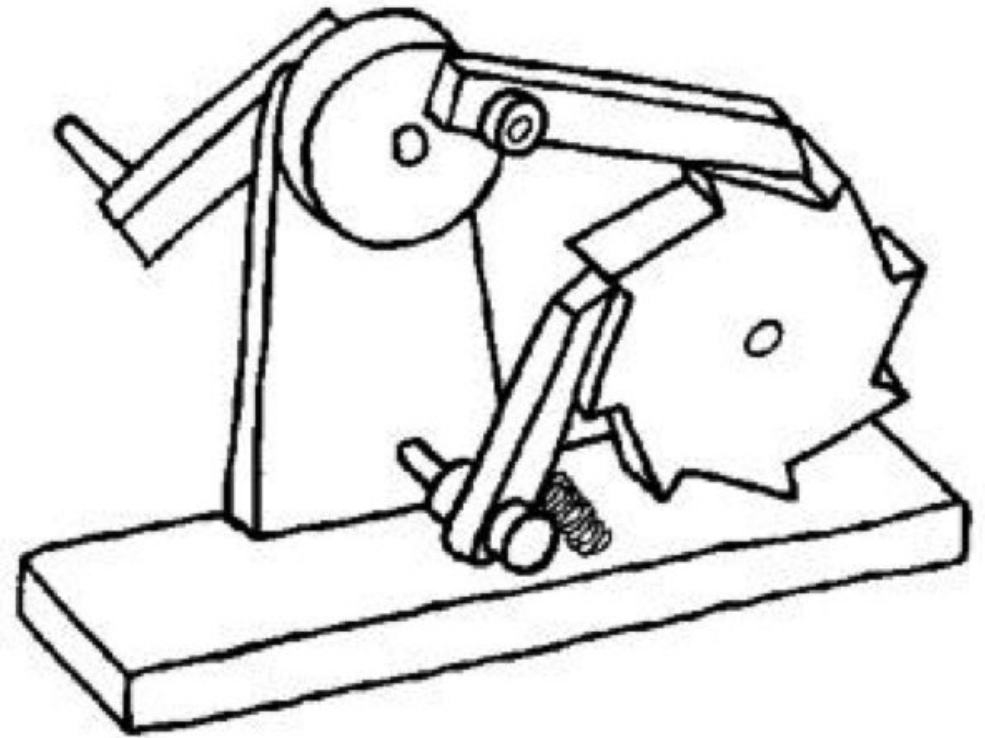
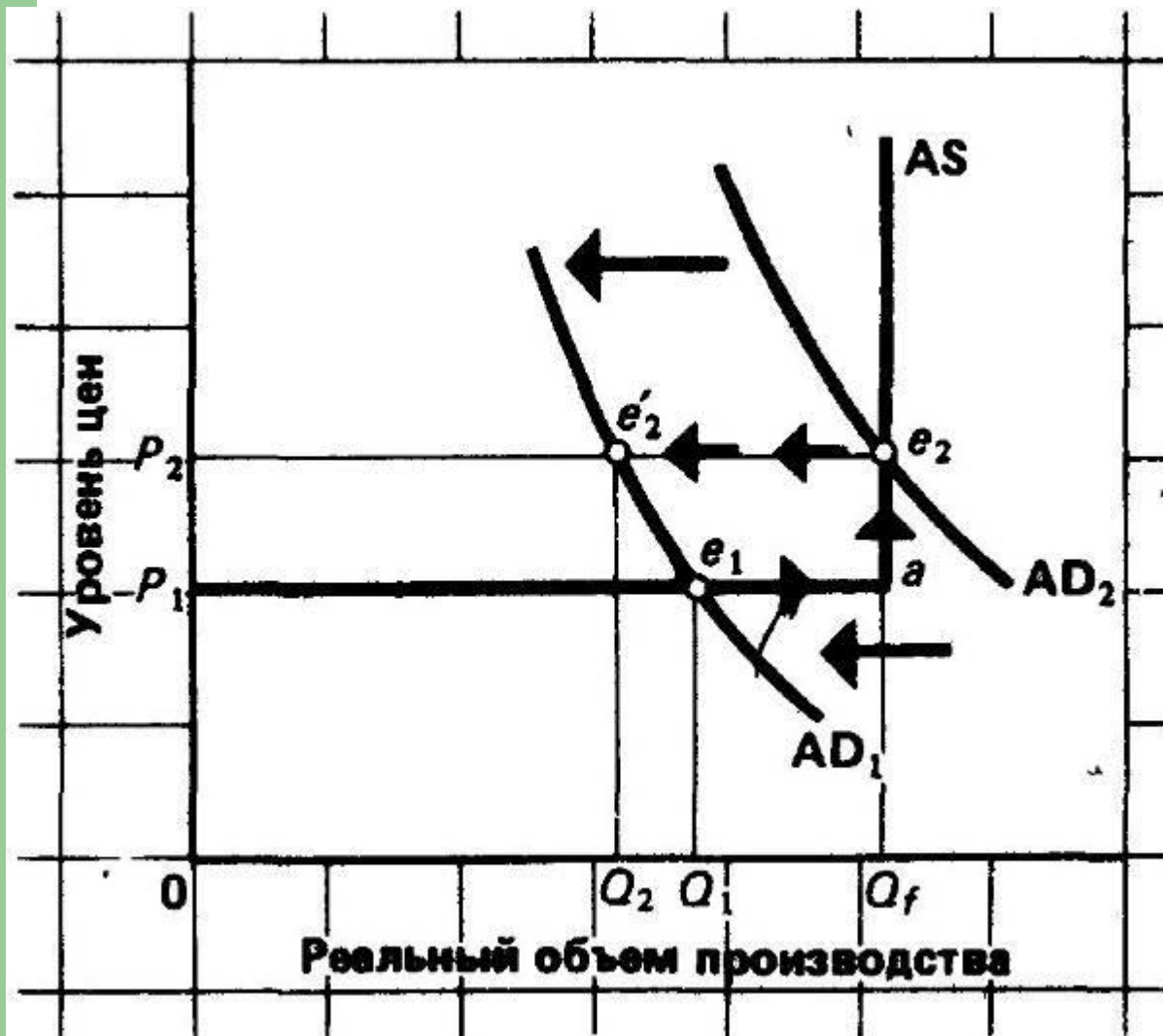


Рисунок В 1 - AD-AS анализ общего экономического равновесия

Последствия изменения совокупного предложения



4.ЭФФЕКТ ХРАПОВИКА



Эффект храповика

Цены обычно не снижаются также легко как повышаются.

Поэтому события, скорее, будут развиваться следующим образом

- Равновесие в т.Е1. Совокупный спрос растет с AD_1 до AD_2 , а уровень цен с P_1 до P_2
- Краткосрочное совокупное предложение сдвигается с $SRAS_1$ до $SRAS_2$. Равновесие в т.Е2
- Если совокупный спрос вернется к AD_1 при ценах, не имеющих тенденции к снижению, то равновесие установится в т.Е'2 при $Y_2 < Y_1$ и $P_2 > P_1$

СПАСИБО ЗА ВНИМАНИЕ!

