

**МИНИСТЕРСТВО ОБРАЗОВАНИЯ И НАУКИ АЛТАЙСКОГО КРАЯ
КРАЕВОЕ ГОСУДАРСТВЕННОЕ БЮДЖЕТНОЕ ПРОФЕССИОНАЛЬНОЕ
ОБРАЗОВАТЕЛЬНОЕ УЧРЕЖДЕНИЕ
«АЛТАЙСКИЙ ГОСУДАРСТВЕННЫЙ КОЛЛЕДЖ»**

Культурные объекты Алтайского края



**Подготовила:
Кучеренко Анастасия
Руководитель:
Жилина Любовь Александровна**

Введение:

Выбор данной темы для меня был неслучайным, дело в том, что нынешнее поколение совершенно утратило уважение к родине, культурным ценностям и традициям. Этой работой я хотела показать что в нашем крае есть много красивых исторических объектов, памятников архитектуры, которые нам с вами нужно знать и беречь.



Цель работы - призвать нынешнее поколение ценить и оберегать культурные ценности нашего края.

Задачи:

- дать характеристику основным культурным объектам Алтайского края;
- насколько возможно раскрыть суть культуры на Алтае.

Содержание:

- [Введение](#)
- [Цели](#)
- ☐ Музеи Алтайского края:
 - [Музей имени В.В.Бианки](#)
 - [Алтайский государственный краеведческий музей](#)
 - [Музей Г.С.Титова](#)
- ☐ Знаменитые театры Алтайского края:
 - [Молодежный театр Алтая](#)
 - [Театр драмы Алтая](#)
 - [Государственная филармония Алтайского края](#)
- ☐ Часовни Алтая:
 - [Часовня князя Владимира](#)
 - [Часовня Александра Невского](#)
- ☐ Исторические дома и особняки:
 - [Особняк Кричевцева](#)
 - [Дом под Шпилем](#)
- ☐ Училища, аптеки, библиотеки, государственные учреждения:
 - [Мозайка на здании ФСБ](#)
 - [Аптека Крюгера](#)
 - [Библиотека имени В.Я. Шишкова](#)
 - [Духовное уездное училище](#)

Музей имени В.В.Бианки



Музей краеведческий им.В.В.Бианки открыт в 1920 г. Основой для его создания послужили коллекции Земской управы и естественно-исторического кабинета Алтайского народного университета. Одним из организаторов музея был В.В.Бианки, с 1967 г. музей носит его имя. В музее были образованы отделы: геологический, ботанический, зоологический, археологический и восточного искусства. Экспозиция отдела природы включает в себя залы: «История возникновения и развития жизни на Земле», «Флора и фауна Алтая».

В фондах отдела имеется палеонтологическая коллекция чучел, коллекция животных и птиц Алтая, гербарии, собранные Хребтовым, Бианки, Митропольским. В экспозиции исторического отдела представлены материалы по древней истории Алтая, культуре и быту русского, алтайского, кумандинского народов. В фондах имеются уникальные коллекции оружия, самоваров, поясов, шаманских бубнов, часов, а также коллекции прикладного искусства и рукописных и старопечатных книг XVII-XIX вв.



[Содержание](#)

Алтайский государственный краеведческий музей

Алтайский государственный краеведческий музей является правопреемником Барнаульского горного музеума, который был основан в 1823 г. в ознаменование 100-летия горнорудного дела на Алтае. Начало музею положили историко-техническая (модельная), минералогическая, археологическая коллекции. Первые музейные коллекции располагались в здании Горной канцелярии на территории Барнаульского сереброплавильного завода.



В 1913 г. по ходатайству Алтайского подотдела Русского географического общества под коллекции музея было передано здание бывшей главной химической лаборатории, где музей размещается по сей день.

В настоящее время музейное собрание насчитывает свыше 150 тыс. экспонатов, среди которых единственная в мире модель паровой машины. Этот раритет мирового уровня экспонируется в музее с 1825 года.

[Содержание](#)

Музей Г. С. Титова



Уникальный историко-культурный объект, повествующий жителям и гостям Алтайского края об истории развития космонавтики, о легендарном полете второго космонавта планеты Земля - Германа Степановича Титова, о его жизни, а также о жизни, деятельности и творчестве отца космонавта, известного алтайского педагога, просветителя – Степана Павловича Титова.

Музейный комплекс включает в себя здание школы-семилетки, в которой с 1945-1950 годы учился Герман Титов и новое здание с экспозиционными залами и фондохранилищем. В залах музея экспонируются личные вещи космонавта, его школьно-письменные принадлежности, награды, макеты космической техники, продукты питания космонавтов, космический скафандр «Сокол-К» и другие. На территории музея установлен учебно-тренировочный самолет Л-29 и спускаемый аппарат космического корабля «Союз – ТМА -21».



[Содержание](#)

Молодёжный театр Алтая



Молодёжный театр Алтая открыл свои двери в 1958 году. Основали его Л. Трухин и Г. Томилин. Труппа была собрана из артистов с разных концов Союза. Сначала у театра не было своего помещения, поэтому спектакли демонстрировались во дворцах культуры и даже в парках под открытым небом. Молодёжный театр Алтая родился из молодёжной студии, основанной в 1918 году.

В качестве актёров выступали комсомольцы. Статус профессионального театра и собственное здание студия получила только в 50-е годы. Изначально он назывался ТЮЗом. И лишь в 2000 году он стал именоваться как Молодёжный театр Алтая. А с 2013 г. он носит имя актёра Валерия Золотухина. В репертуар театра входят произведения для детей и молодёжи. В 2014 году труппу возглавила Ирина Лысковец.



Театр Драмы Алтая

Алтайский краевой театр драмы им. В. М. Шукшина — старейший театр на Алтае, один из крупнейших театральных коллективов Западной Сибири, отметивший в 2016 году своё 95-летие. Организован в 1921 году в Барнауле на основе слияния лучших профессиональных коллективов Алтайской губернии в труппу первого Государственного театра.



27 ноября 1921 года на сцене Народного дома героической драмой «Трильби» Государственный театр открыл свой первый театральный сезон. В 1937 году, с образованием Алтайского края, театр получил статус Алтайского краевого театра драмы. В 1991 году постановлением администрации Алтайского края театру присвоено имя выдающегося писателя, кинорежиссёра и актёра, Василия Макаровича Шукшина «За большие заслуги в художественно-сценическом воплощении его литературного наследия». Ежегодно театр включает в свой репертуар спектакли по произведениям В. М. Шукшина («Сила сердечная, боль заповедная»(2009), «До третьих петухов» (2010), «Блудный сын»(2011), "Я пришел дать вам волю" (2014)).

[Содержание](#)

Государственная филармония Алтайского края



Государственная филармония Алтайского края — учреждение культуры Барнаула, расположенное в историческом здании, памятнике архитектуры начала XX века. Филармония находится в Центральном районе города на улице Ползунова. Здание, где сегодня располагается филармония, первоначально являлось Народным домом. Оно было построено в 1898—1900 годах по инициативе общественного деятеля В. К. Штильке и при содействии начальника Алтайского округа. Торжественное открытие Народного дома состоялось 17 декабря 1900 года.

Он достаточно быстро стал основным центром культурно-просветительской деятельности города. На сцене Народного дома шли постановки театра Общества попечения о начальном образовании и Кружка любителей драматического искусства — пьесы М. Горького, А. Островского, инсценировки произведений Ф. Достоевского, Л. Толстого, М. Лермонтова.

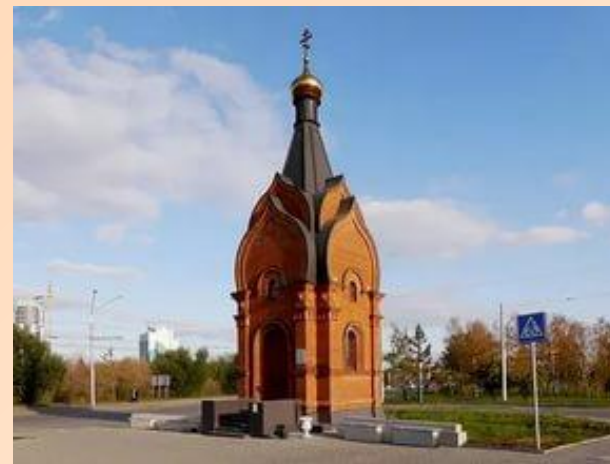


Часовня князя Владимира

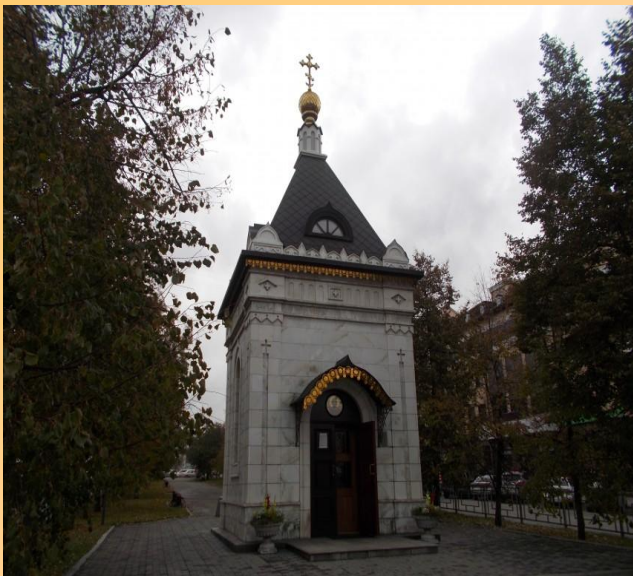


Часовня Святого равноапостольного князя Владимира — православная часовня в Барнауле. Носит имя киевского великого князя — Владимира Святославича, при котором произошло крещение Руси. Построена в память о трагической смерти мэра Барнаула Владимира Баварина. Проект культового учреждения принадлежит барнаульскому архитектору Александру Дерингу. Он разработан в 1995 под названием «Часовня Рождества Христова».

Выполнена часовня из особым образом обработанного красного кирпича и вписалась своей архитектурой в прилегающий городской ландшафт: во-первых, благодаря соседству с краснокирпичным Знаменским монастырем, а во-вторых благодаря своему традиционному строю, способному организовать и преобразовать окружающее пространство.



Часовня Александра Невского



Часовня была заложена на Московском проспекте (сейчас — Ленинский) в 1868 году в память спасения от покушения императора Александра II во время его пребывания в Париже. В 1872 году работы по её сооружению были завершены, а сама часовня освящена. Судьба этого памятника архитектуры в советский период была похожа на судьбу других церковных строений Барнаула. На карте 1923 года часовня помечена как действующая. А начиная с 1930-х годов здание исчезло из документов. С него сняли купол и крест, постройку приспособили под бытовые нужды.

В 2002 году были начаты проектные работы по воссозданию часовни Александра Невского. Проект реконструкции разработал барнаульский архитектор Александр Деринг по старинным фотографиям. Проект благословил Патриарх Московский и всея Руси Алексей II. Росписью занимался барнаульский иконописец Игорь Углев. Особенность росписи в том, что кроме Александра Невского и других святых воителей России, здесь изображены и алтайские святые, которых Христианская церковь канонизировала в 2000 году.

Особняк Кричевцева



Особняк купца Кричевцева был построен в 1889 году. Одноэтажное здание из красного кирпича представляет собой великолепный пример архитектурной эклектики: фасад купеческого особняка украшен замысловатым рельефом с зубчиками, колонками и арочками, дополнен маленькими башенками и ажурными металлическими элементами. Здание имело важное градостроительное значение. Находясь на пересечении двух улиц, особняк Кричевцева живописно оформлял угол квартала и являлся лицом города Бийска.

После революции, на протяжении многих десятилетий здание меняло хозяина и со временем ветшало.

Сегодня здание требует капитального ремонта. В 2013 году особняк сменил собственника. Здание планируют отремонтировать, сохранив украшения на фасаде, лепнину на потолке, старинные оконные рамы и прочие исторически ценные элементы архитектуры.

Дом под Шпилем



Символ города Барнаула, расположен на главной площади города – площади Октября и неотделим от истории города.

В 1956 году в Барнауле появляется дом, свидетельствующий об окончании тяжелых послевоенных времен. Это Дом под шпилем, первые этажи которого отданы под магазины и кафе, а квартиры являют собой образец комфорта того времени. В течение нескольких десятков лет это был лучший и самый крупный в городе гастроном, с большим выбором продуктов и главное – продолжительным временем работы – до 11 вечера.

Огромный, раскинутый на две улицы, вместе с тем уютный, декорированный архитектурными элементами, дом завершает период сталинского неоклассицизма в архитектуре. Здание было снабжено башней с часами, на башне до сих пор красуется остроконечный пятнадцатиметровый шпиль. Высота дома и башни с флюгером составляет 46 метров.

Мозайка на здании ФСБ

Огромное мозаичное полотно (11,5 на 13 метров), сюжетом которого стал революционный митинг, занимает всю площадь брандмауэра краевого Управления госбезопасности. Эту дорогостоящую работу из смальты и керамики выполнили ленинградцы Валерий Вышивалов и Владимир Янтарев в мозаичной мастерской Академии художеств СССР в 1983 году. Поскольку смальта очень прочна и не боится солнечных лучей, яркость красок мозаики не поблекла за несколько десятилетий. За счет эффекта внутреннего свечения смальты облик мозаичного полотна постоянно меняется в зависимости от освещения.

«Это произведение искусства, вещь российского уровня по качеству... Таких сейчас нет», говорит барнаульский художник Николай Зайков.



Аптека Крюгера

Здание «Аптека Крюгера» - памятник истории и архитектуры города. Это деревянное двухэтажное здание, построенное в начале XX века. В апреле 1912 года немецкий предприниматель Вильгельмина Крюгер обратилась в Барнаульскую городскую управу с просьбой разрешить построить двухэтажный дом на улице Пушкина. В нем разместилась аптека. По изначальной планировке здания на первом этаже находился торговый павильон и лаборатория, на втором - жилые помещения, где проживала владелица здания. После революции дом национализировали и здесь стали размещать различные учреждения. На здании размещена каменная доска со следующим текстом: «Из этого здания в мае 1929 года впервые на Алтае через радиоузел проводного вещания начаты передачи из Москвы, газеты без бумаги и без расстояний в квартиры трудящихся города Барнаула».



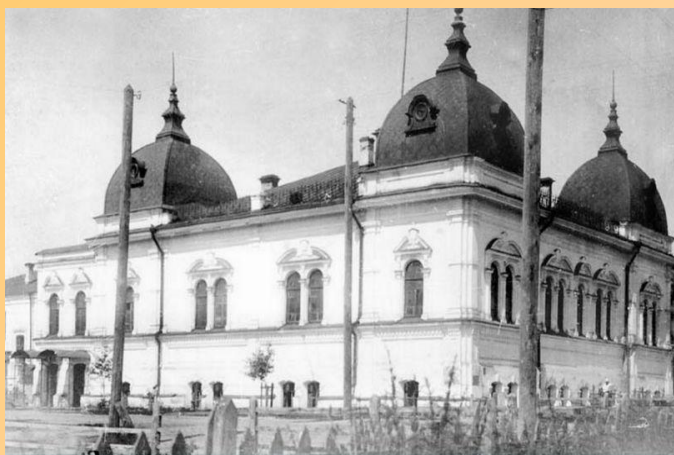
Библиотека имени В.Я. Шишкова



Культурный и просветительский центр на Алтае. Является самой крупной и одной из самых старых библиотек Алтайского края. Впервые речь о библиотеке зашла в середине 80-х гг. XIX в., задолго до времени её появления. В марте 1887 г. на заседании совета Общества попечения о начальном образовании помощник председателя Василий Константинович Штильке предложил открыть в Барнауле публичную библиотеку. Первый вклад в это дело внес Василий Никифорович Сухов, пожертвовав 400 рублей. В 1887 г. Томским губернатором было дано разрешение городу открыть общественную библиотеку.

Задача библиотеки была определена так: "...дать возможность людям, не имеющим средств выписывать книги и журналы, пользоваться ими за небольшую плату и через это знакомиться с полезными знаниями". Читателем библиотеки мог быть любой житель Барнаула, кто мог платить за чтение. Первым библиотекарем был В.К. Штильке, который успешно совмещал свою общественную деятельность помощника председателя Общества с должностью библиотекаря народно-школьной и городской общественной библиотеки.

Духовное уездное училище



Учебное заведение с 4-годичным сроком обучения, предназначалось для православного духовенства. Открыта в Барнауле в 1868 году, располагалась в здании на Московском проспекте (ныне проспект Ленина). Архитектор духовного училища Н. Шундаль, здание эклектично.

Сначала преподавались предметы религиозного цикла и так называемые «мертвые» языки – латинский, древне-греческий. Затем содержание учебного плана и программ существенно изменилось. Так, в 1914 году воспитанники изучали закон Божий, церковно-славянский, латинский, греческий языки и общеобразовательные дисциплины: русский язык, историю, арифметику, географию, природоведение, пение, чистописание, музыку, переплетное мастерство. Педагогическую работу вели: смотритель и преподаватель катехизиса статский советник К.Н. Левитский, помощник смотрителя и преподаватель священной истории коллежский асессор С.С.Булыгин, преподаватель русского и церковно-славянского языков коллежский асессор А.А.Суслов и другие.

Список литературы:

- http://www.visitaltai.info/where_visit/objects/arhitektura/
- http://www.visitaltai.info/where_visit/objects/arhitektura/1402/
- <http://mta-barnaul.ru/theatre/history/>
- <http://altapress.ru/kultpohod/place/2?date=2017-01-22&period=30>
- <http://barnaul.amic.ru/barnaulyskoe-duhovnoe-utchilishte/>
- <http://altapress.ru/obrazovanie/story/biblioteka-shishkova-udachnoe-sochetanie-knig-i-internet-a-5662>
- <http://barnaul.amic.ru/134/>
- <http://www.alt.kp.ru/daily/26355/3237389/>
- http://www.visitaltai.info/where_visit/objects/arhitektura/8298/
- <http://www.museum.biysk.ru/ru/orgs/bkm/>
- <http://rulandinfo.ru/tours/213/1013/>