

Раздел ПДД 9: - «Расположение Т.С. на проезжей части»

**Раздел ПДД 10: - «Скорость движения»
«Основы управления транспортными средствами»
(1 часть)**



ЯГУАР
СЕТЬ АВТОШКОЛ

Раздел ПДД 9

**«Расположение Т.С. на проезжей
части»**

9.1. Количество полос движения для безрельсовых транспортных средств определяется разметкой и (или) знаками 5.15.1, 5.15.2, 5.15.7, 5.15.8, а если их нет, то самими водителями с учетом ширины проезжей части, габаритов транспортных средств и необходимых интервалов между ними. При этом стороной, предназначенной для встречного движения на дорогах с двусторонним движением без разделительной полосы, считается половина ширины проезжей части, расположенная слева, не считая местных уширений проезжей части (переходно-скоростные полосы, дополнительные полосы на подъем, заездные карманы мест остановок маршрутных транспортных средств).



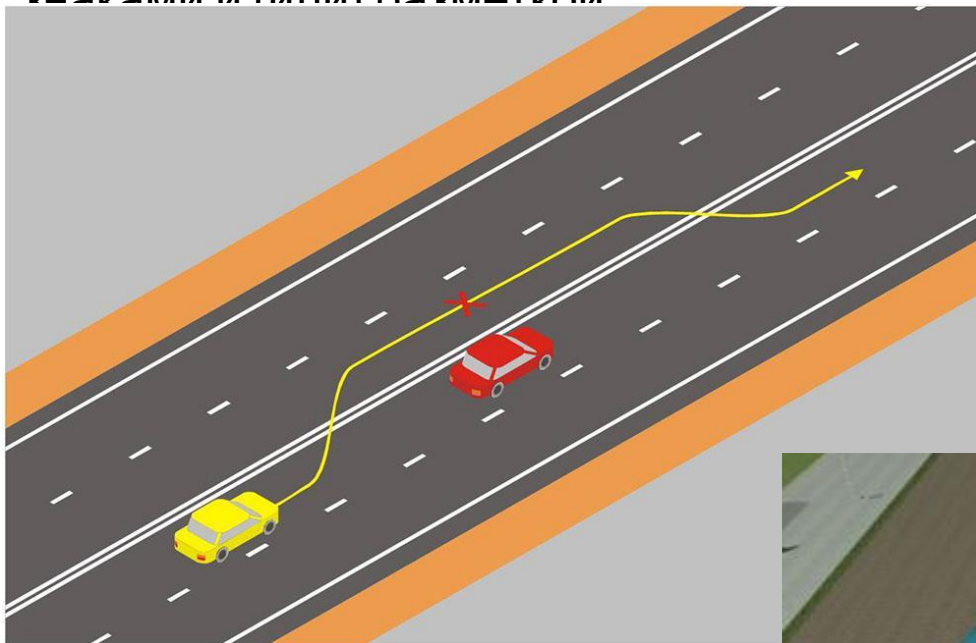


45 Стрелковой Дивизии

9.1(1). На любых дорогах с двусторонним движением запрещается движение по полосе, предназначенной для встречного движения, если она отделена трамвайными путями, разделительной полосой, разметкой 1.1, 1.3 или 1.11, прерывистая линия которой расположена слева.



9.2 На дорогах с двусторонним движением, имеющих четыре или более полосы, запрещается выезжать для обгона или объезда на полосу, предназначенную для встречного движения. На таких дорогах повороты налево или развороты могут выполняться на перекрестках и в других местах, где это не запрещено Правилами, знаками и (или) разметкой



П.12.15 КоАП РФ часть 4 Выезд в нарушение Правил дорожного движения на полосу, предназначенную для встречного движения - административный штраф в размере **пяти тысяч рублей или лишения права управления транспортными средствами на срок от четырех до шести месяцев**



Водителю могут встретиться различные типы дорог:

1. Дорога с односторонним движением
2. Дорога с двумя полосами для движения (двухполосная).
3. Дорога с тремя полосами для движения.
4. Дорога с двумя полосами для движения в одном направлении.
5. Дорога с тремя и более полосами для движения в одном направлении.
6. Дорога с реверсивным движением.
7. Дорога с трамвайными путями.

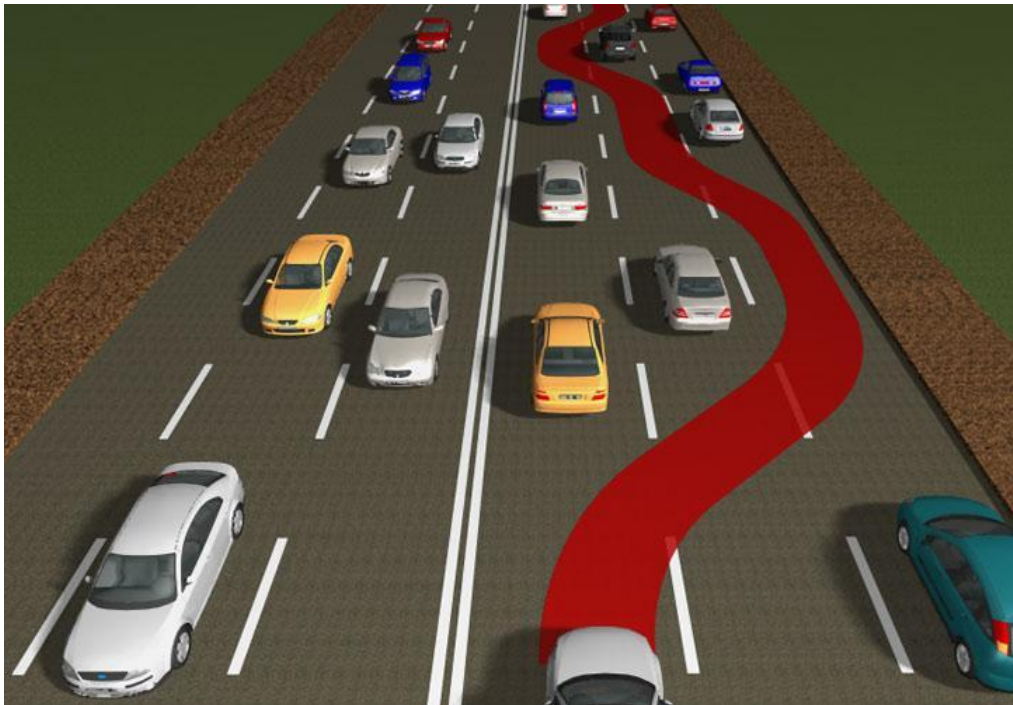
Водитель должен осуществлять движение строго по полосам:

1. Если они обозначены сплошными линиями разметки.
2. При интенсивном движении (при интенсивном движении, т.е. когда все полосы для движения заняты, менять полосу можно только для перестроения перед поворотом или разворотом, остановки и объезда препятствия).
3. На прерывистые линии разметки наезжать можно только при перестроении.



2.7. Водителю запрещается:

опасное вождение, выражающееся в неоднократном совершении одного или совершении нескольких следующих друг за другом действий, заключающихся в невыполнении при перестроении требования уступить дорогу транспортному средству, пользующемуся преимущественным правом движения, **перестроении при интенсивном движении, когда все полосы движения заняты, кроме случаев поворота налево или направо, разворота, остановки или объезда препятствия**, несоблюдении безопасной дистанции до движущегося впереди транспортного средства, несоблюдении бокового интервала, резком торможении, если такое торможение не требуется для предотвращения дорожно-транспортного происшествия, препятствовании обгону, если указанные действия повлекли создание водителем в процессе дорожного движения ситуации, при которой его движение и (или) движение иных участников дорожного движения в том же направлении и с той же скоростью создает угрозу гибели или ранения людей, повреждения транспортных средств, сооружений, грузов или причинения иного материального ущерба.



«Шашки»

Если скорость транспортного средства **ниже 40 км/ч**, то водитель должен осуществлять движение **по крайней правой полосе**.

Покидать эту полосу разрешено:

1. При выполнении объезда или обгона
2. При перестроении перед выполнением поворота налево или разворотом



1. Дорога с односторонним движением.

Остановка и стоянка на правой стороне дорог с односторонним движением осуществляется также, как и на дорогах с двухсторонним движением. Т.е. если нет условий, запрещающих остановку (знаки, остановки, переходные переходы и т.п.), то можно останавливаться на правой стороне дороги

Остановка и стоянка на левой стороне дороги разрешены *только в населенных пунктах*.

Грузовые автомобили, с разрешенной максимальной массой более 3,5 т. на левой стороне стоять не могут, а могут лишь останавливаться, причем только для загрузки или разгрузки.

Если дорога содержит встречную полосу для маршрутных транспортных средств, то остановка и стоянка на левой стороне дороги запрещаются всем автомобилям.



5.5



5.6



Выезд с дороги с односторонним движением

1. Вы выезжаете с дороги с односторонним движением прямо.

На что нужно обратить внимание, - нельзя оказаться на полосе встречного движения дороги с двухсторонним движением.

2. Вы выезжаете с дороги с односторонним движением направо.

Занимаем крайнее правое положение на проезжей части перед поворотом и после поворота стараемся оказаться как можно ближе к правому краю.

3. Вы выезжаете с дороги с односторонним движением налево.

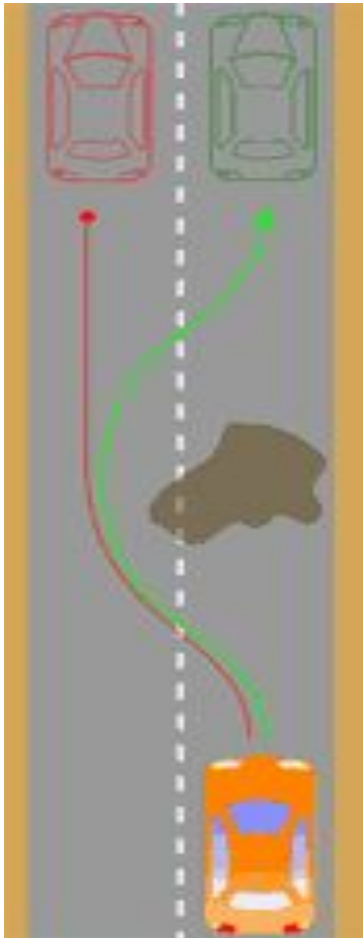
В такой ситуации водители часто нарушают правила. Поскольку поворот на обычных перекрестках осуществляется примерно с середины проезжей части, многие водители делают также и при выезде с одностороннего движения, т.е. поворачивают с середины проезжей части. Хотя, согласно [правилам дорожного движения](#), нужно поворачивать **из крайнего левого положения**, т.е. от левого края проезжей части.

- Разворот на дороге с односторонним движением запрещен.



- Движение задним ходом разрешается, до тех мест, где оно запрещено .
 - на [перекрестках](#);
 - на [пешеходных переходах](#);
 - в тоннелях;
 - на мостах, путепроводах, эстакадах и под ними;
 - на [железнодорожных переездах](#);
 - в местах с видимостью дороги хотя бы в одном направлении менее 100 м;
 - в местах остановок маршрутных транспортных средств;
 - на автомагистралях.

2. Дорога с двумя полосами для движения (двухполостная) (единственная дорога, где можно выезжать на полосу встречного движения)



**Двигаться необходимо по
полосе сопутствующего
движения (правая). Однако
можно выезжать на встречную
полосу для:**

- 1. Объезда препятствия**
- 2. Обгона**
- 3. Остановки и стоянки в населённых пунктах**

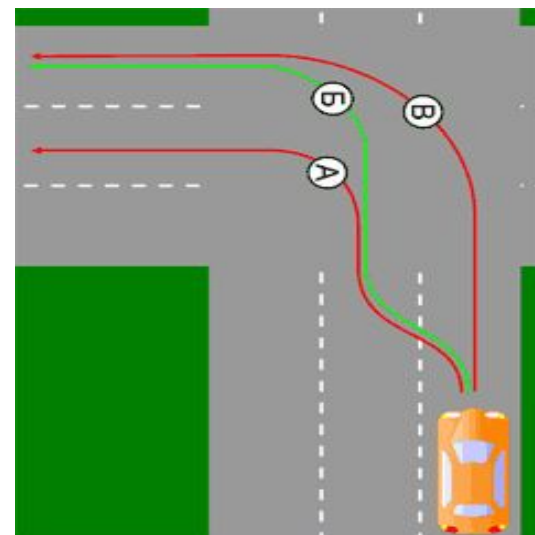
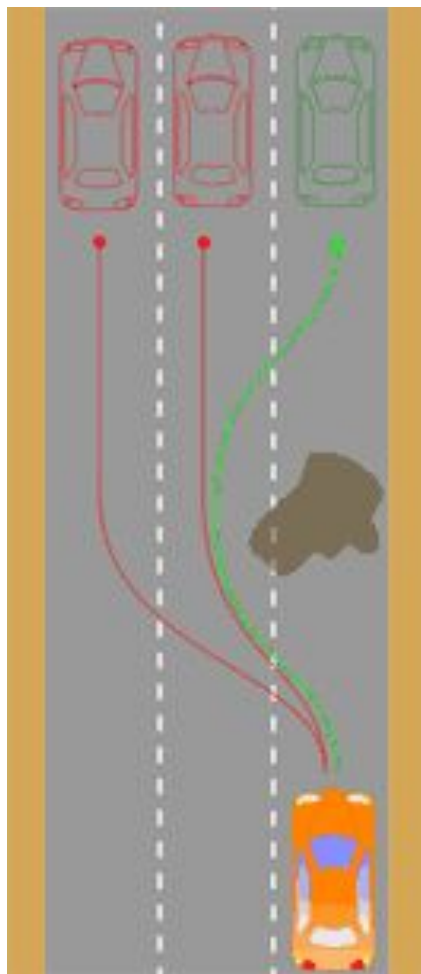
3. Дорога с тремя полосами для движения

Крайняя правая полоса является попутной (по ней осуществляем движение),

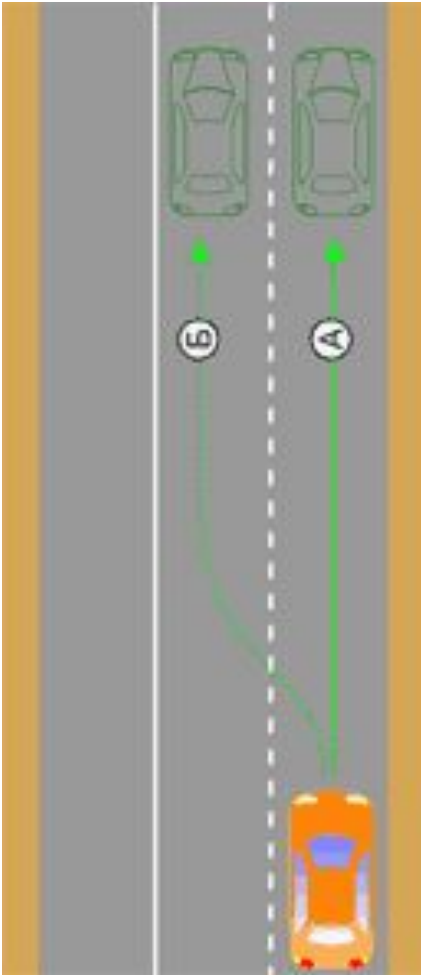
крайняя левая полоса – встречной (на неё выезжать запрещено),

а вот средняя полоса – общая, правильнее назвать ее "резервная" (на эту полосу можно выезжать только для:



1. Объезда препятствия
2. Обгона
3. Перестроения перед поворотом налево и разворотом .



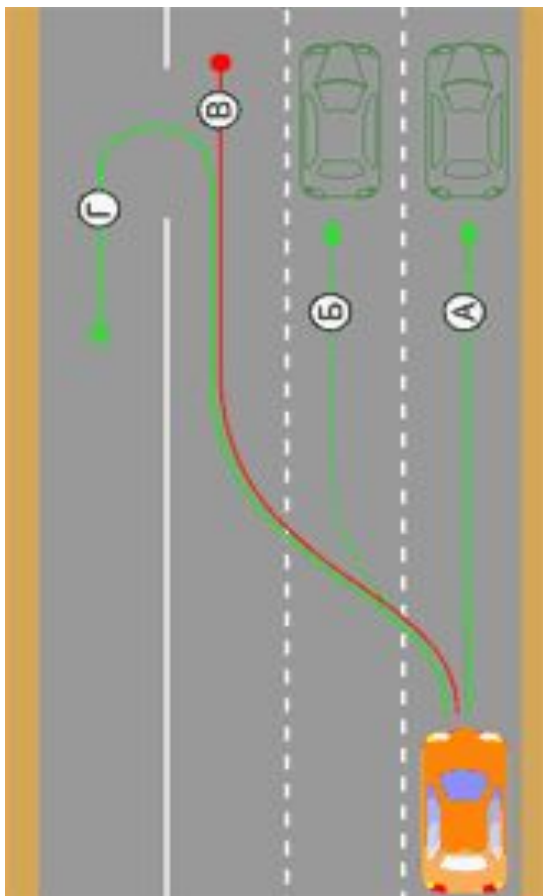
4. Дорога с двумя полосами для движения в одном направлении





На встречные полосы выезжать запрещено.

1. В населенном пункте для движения можно использовать **любую из попутных полос.**
2. Вне населенных пунктов, а также в населенных пунктах на дорогах, обозначенных знаком 5.1  знаком 5  или 5.3 или где разрешено движение со скоростью более 80 км/ч, водители транспортных средств должны вести их по возможности ближе к правому краю проезжей части. **Запрещается занимать левые полосы движения при свободных правых.** (траектория А – можно, Б - запрещено)

5. Дорога с тремя и более полосами для движения в одном направлении



На встречные полосы выезжать запрещено.

1. В населенном пункте для движения можно использовать **любую из попутных полос, кроме крайне левой.**
2. Вне населенных пунктов, а также в населенных пунктах на дорогах, обозначенных знаком [5.1](#)  знаком [5.1](#)  или [5.3](#) или где разрешено движение со скоростью более 80 км/ч, водители транспортных средств должны вести их по возможности ближе к правому краю проезжей части. **Запрещается занимать левые полосы движения при свободных правых.** (траектория А – можно, Б - запрещено)

На любых дорогах занимать **крайнюю левую полосу разрешается при интенсивном движении** (когда заняты другие полосы) и для **перестроения перед поворотом налево или разворотом** – траектории Г - (грузовые автомобили с разрешённой максимальной массой более 2,5 т могут занимать её только для перестроения перед поворотом налево или разворотом)

9.4. Вне населенных пунктов, а также в населенных пунктах на дорогах, обозначенных знаком [5.19.4](#). Вне населенных пунктов, а также в населенных пунктах на дорогах, обозначенных знаком 5.1 или [5.3](#) или где разрешено движение со скоростью более 80 км/ч, водители транспортных средств должны вести их по возможности ближе к **правому краю** проезжей части. Запрещается занимать левые полосы движения при свободных правых.

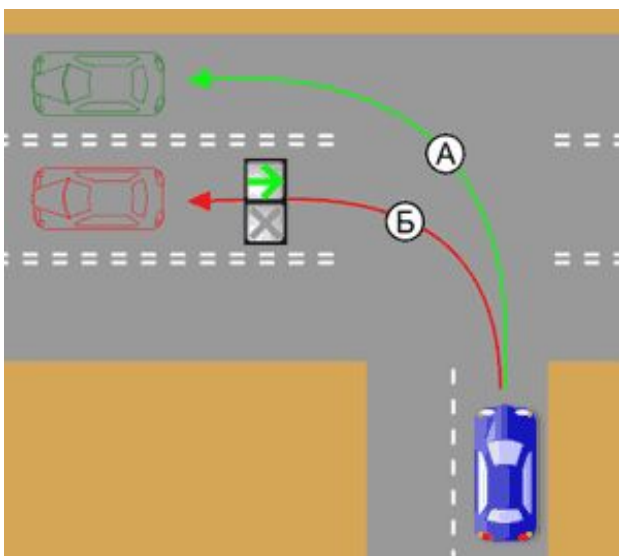


6. Дорога с реверсивным движением



Занимать реверсивные полосы можно только при разрешающем сигнале реверсивного светофора (зелёная стрелочка). Если горит красный крестик или светофор выключен запрещено выезжать на реверсивную полосу. Если горит желтая стрелочка – необходимо покинуть реверсивную полосу в том направлении, куда она указывает.

Запрещено заканчивать повороты в реверсивных полосах.



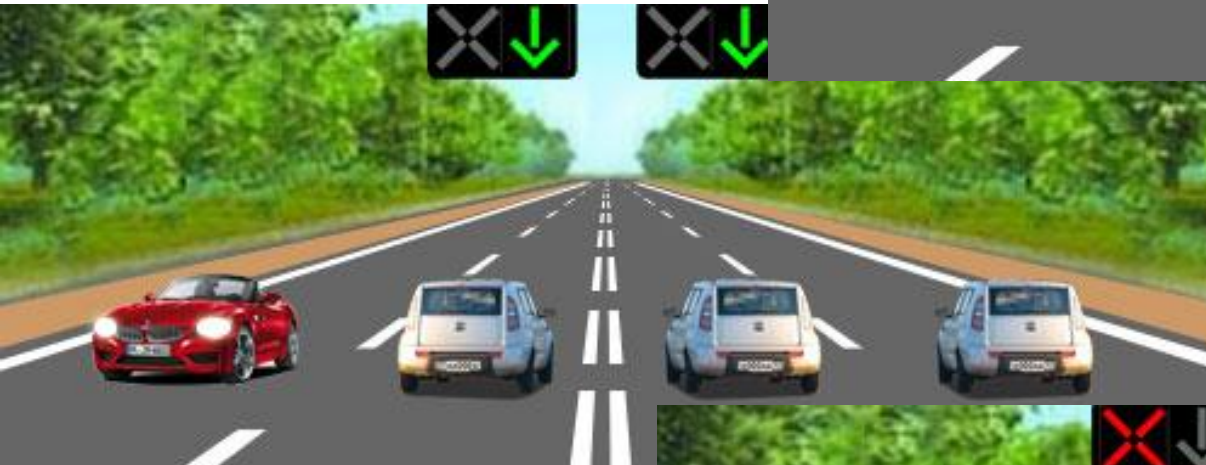
9.8. При повороте на дорогу с реверсивным движением водитель должен вести транспортное средство таким образом, чтобы при выезде с пересечения проезжих частей транспортное средство заняло крайнюю правую полосу. Перестроение разрешается только после того, как водитель убедится, что движение в данном направлении разрешается и по другим полосам.



Реверсивная дорога с **нечетным** количеством полос



Реверсивная дорога с **ЧЕТНЫМ** количеством полос

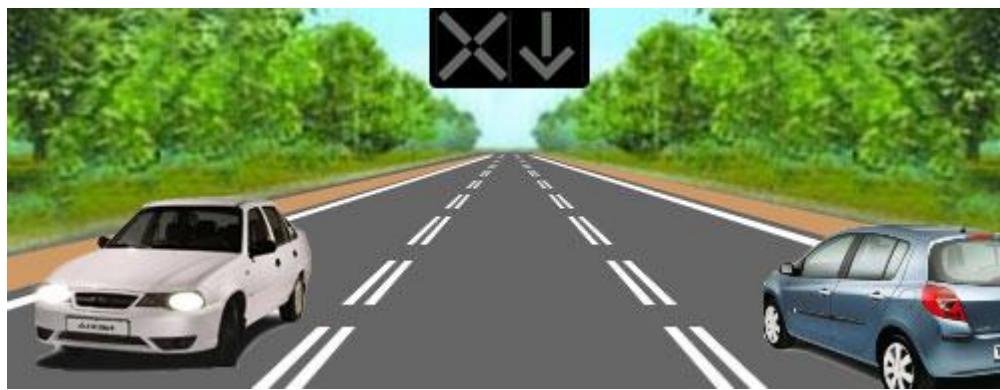


- Если реверсивные светофоры сломаны или отключены, водители должны располагать свои транспортные средства так, как если бы осевая линия была сдвоенной сплошной. То есть так же, как на обычной многополосной дороге.

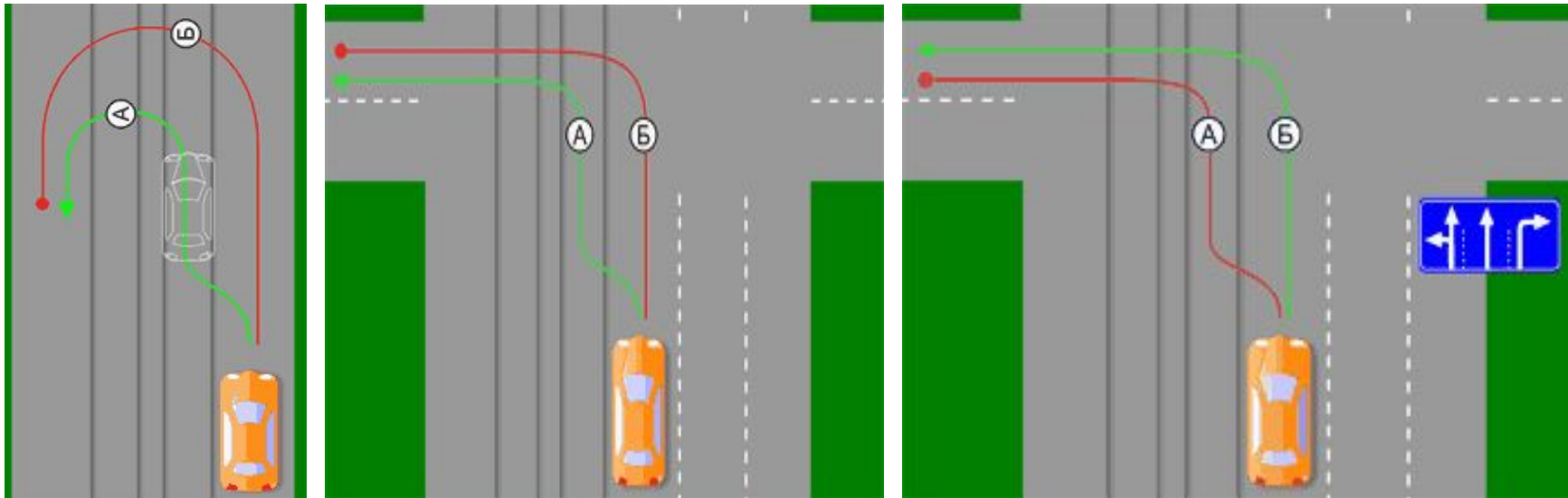


Если реверсивные светофоры сломаны или отключены, по средней полосе нельзя никому

В такой ситуации водители должны располагать свои транспортные средства таким образом, как если бы обе сдвоенные прерывистые линии превратились в сдвоенные сплошные.



7. Дорога с трамвайными путями

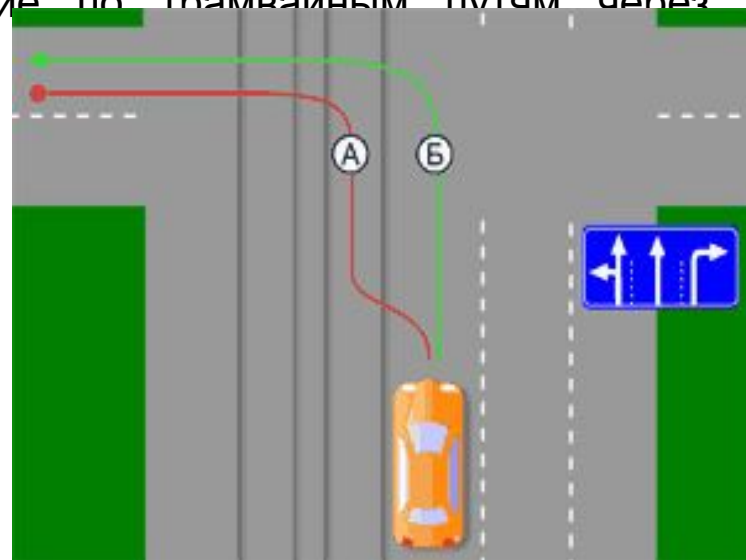
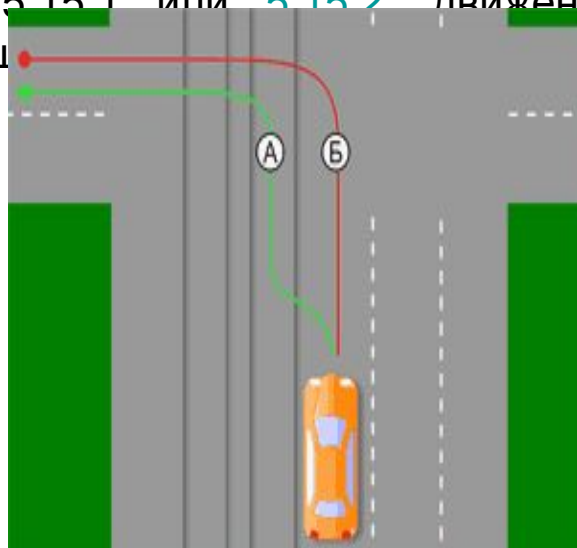
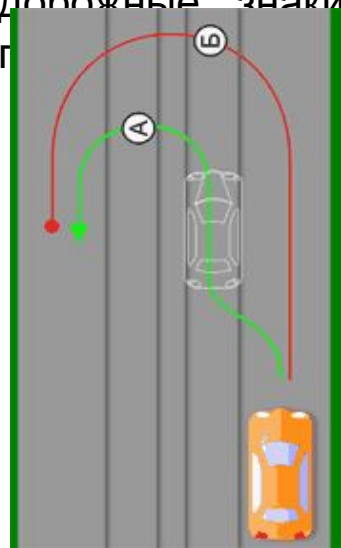


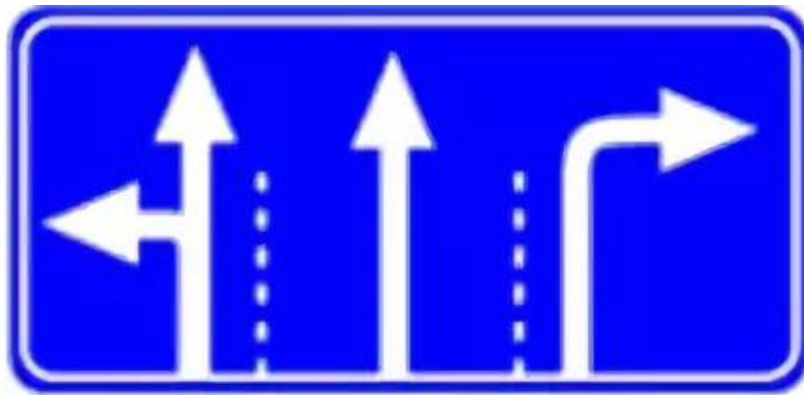
Трамвайные пути полосой для движения не являются.

Занять трамвайные пути, не создавая помех движению трамваев, можно когда **заняты все полосы данного направления, при объезде препятствия, перестроении перед поворотом налево или разворотом если:**

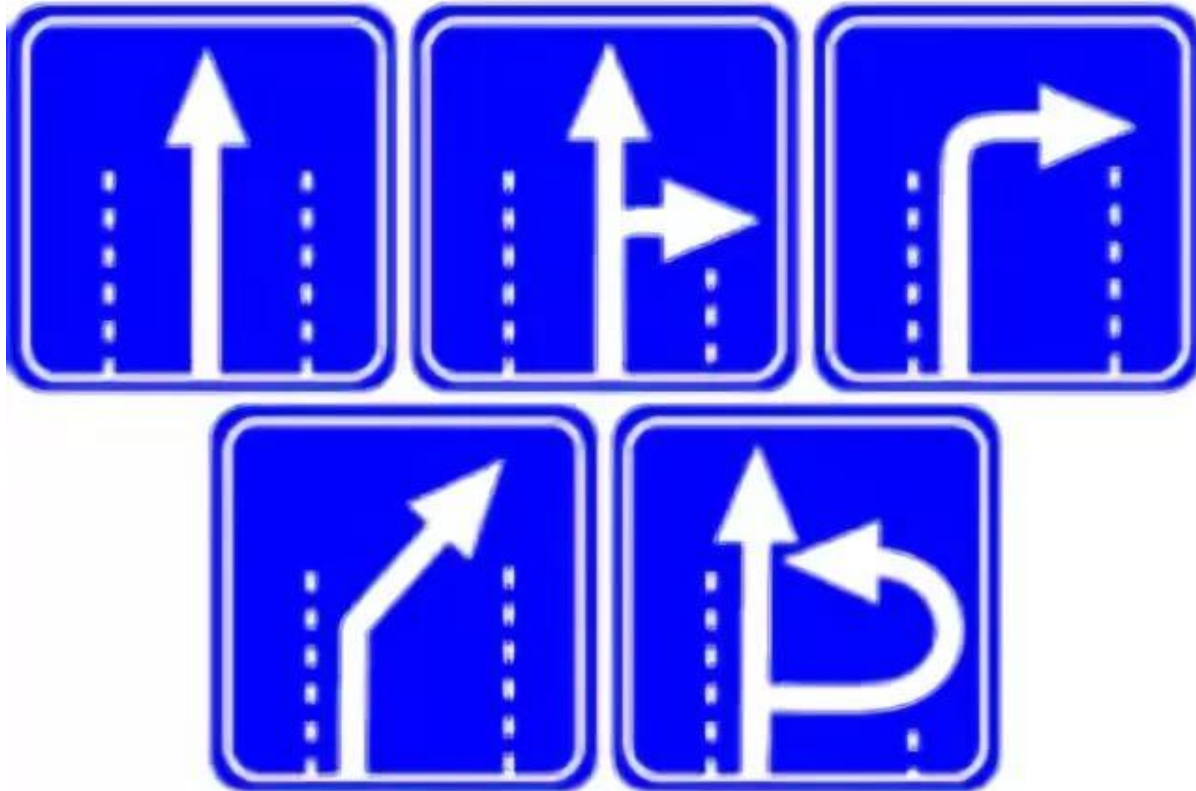
1. Трамвайные пути расположены слева от водителя
2. Трамвайные пути попутного направления (на трамвайные пути встречного направления выезжать запрещено)
3. Конструктивно находятся на одном уровне с проезжей частью
4. Нет дорожных знаков «Направление движения по полосам» и «Направление движения по полосе»

расположенным слева на одном уровне с проезжей частью, когда заняты все полосы данного направления, а также при объезде, повороте налево или развороте с учетом [пункта 8.59.6](#). Разрешается движение по трамвайным путям попутного направления, расположенным слева на одном уровне с проезжей частью, когда заняты все полосы данного направления, а также при объезде, повороте налево или развороте с учетом пункта 8.5 Правил. При этом не должно создаваться помех трамваю. Выезжать на трамвайные пути встречного направления запрещается. Если перед перекрестком установлены дорожные [знаки 5.15.19.6](#). Разрешается движение по трамвайным путям попутного направления, расположенным слева на одном уровне с проезжей частью, когда заняты все полосы данного направления, а также при объезде, повороте налево или развороте с учетом пункта 8.5 Правил. При этом не должно создаваться помех трамваю. Выезжать на трамвайные пути встречного направления запрещается. Если перед перекрестком установлены дорожные знаки [5.15.1](#) или [5.15.2](#) движение по трамвайным путям, через



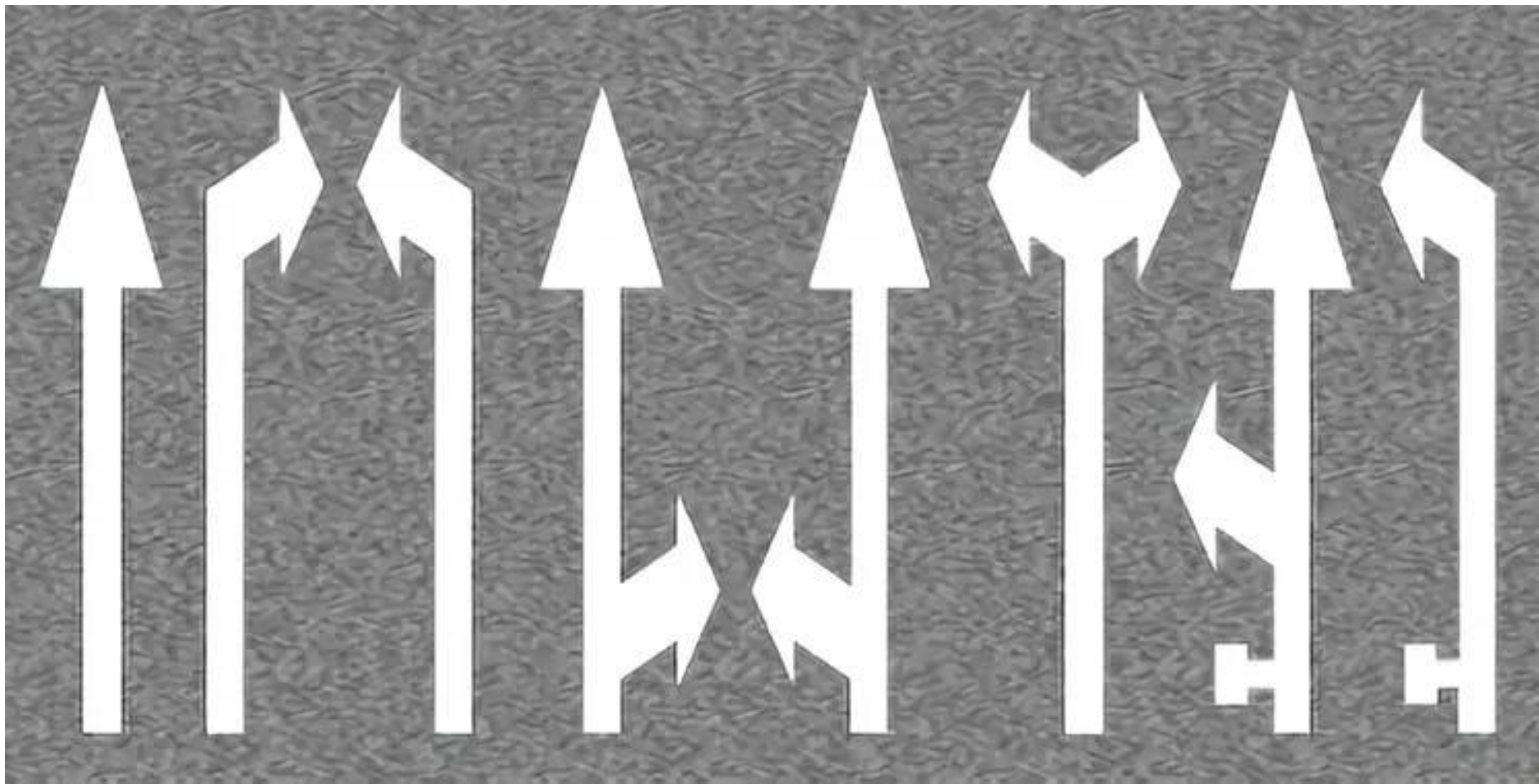


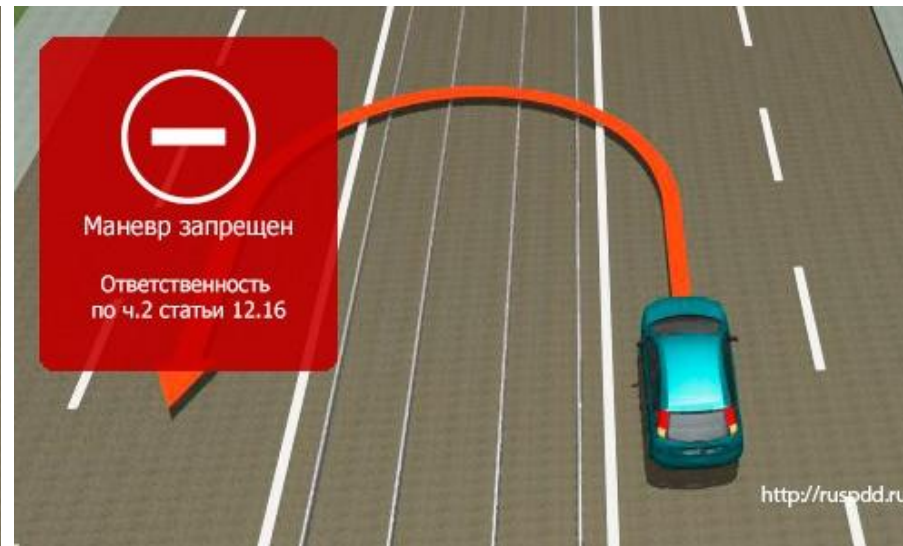
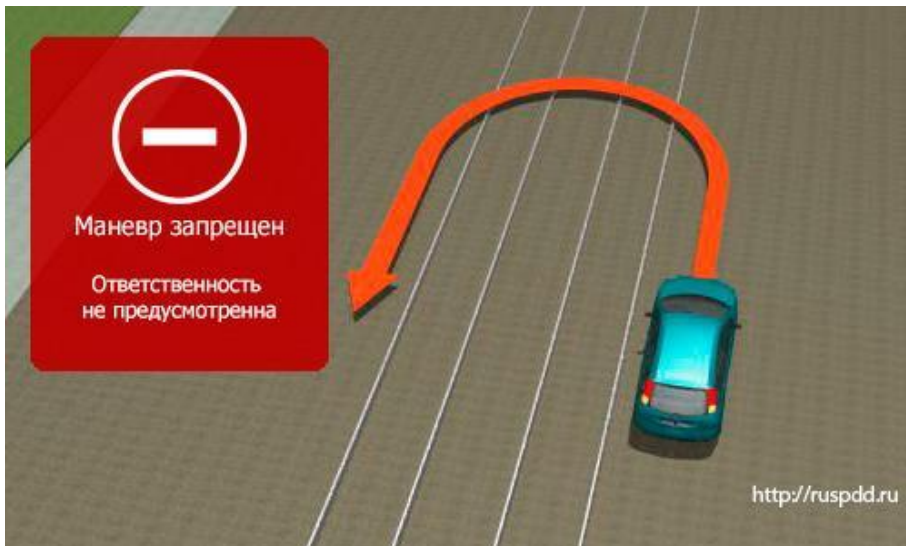
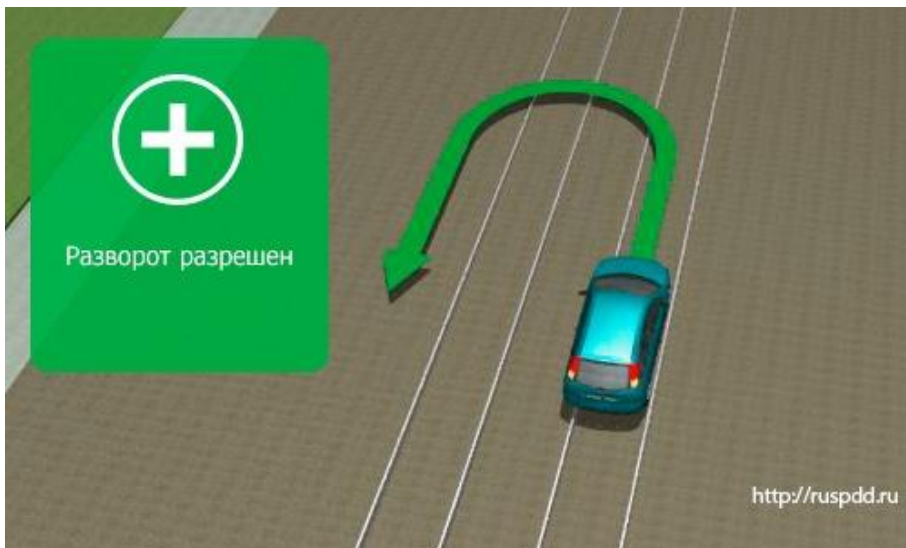
5.15.1



5.15.2

Разметка 1.18





9.9. Запрещается движение транспортных средств по разделительным полосам и обочинам, тротуарам и пешеходным дорожкам (за исключением случаев, предусмотренных пунктами [12.1](#) (за исключением случаев, предусмотренных пунктами 12.1, [24.2 - 24.4](#) (за исключением случаев, предусмотренных пунктами 12.1, 24.2 - 24.4, [24.7](#) (за исключением случаев, предусмотренных пунктами 12.1, 24.2 - 24.4, 24.7, [25.2](#) Правил), **а также движение механических транспортных средств (кроме мопедов) по полосам для велосипедистов. Запрещается движение механических транспортных средств по велосипедным и велопешеходным дорожкам.** Допускается движение машин дорожно-эксплуатационных и коммунальных служб, а также подъезд по кратчайшему пути транспортных средств, подвозящих грузы к торговым и другим предприятиям и объектам, расположенным непосредственно у обочин, тротуаров или пешеходных дорожек, при отсутствии других возможностей подъезда. При этом должна быть обеспечена безопасность движения.







ЗАПЧАСТИ ВАЗ
ЗАПЧАСТИ
ДЛЯ ИНОМАРОК

КПП

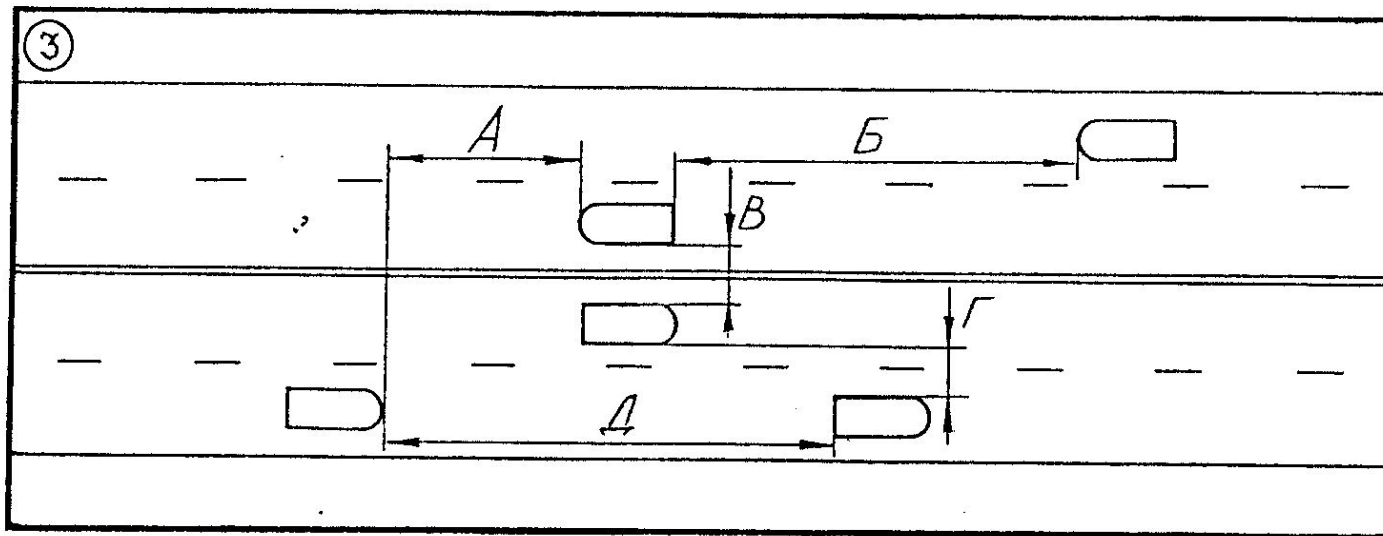
СПОРТ-ТЮНИНГ
АКССЕСУАРЫ
МАСЛА ВЕДУЩИХ
ФИРМ МИРА

212-18-70
www.autoekb.ru

50%
распродажа
старых
коллекций
одежды

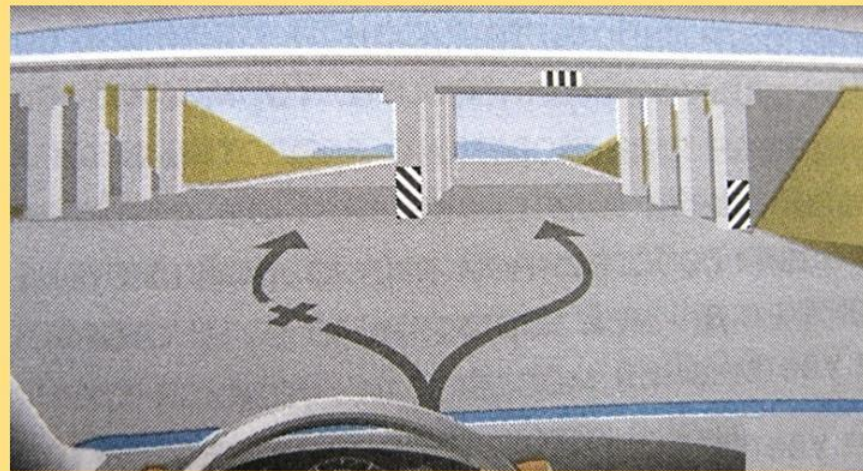
Екатеринбург, Октябрь
E1.RU

9.10. Водитель должен соблюдать такую дистанцию до движущегося впереди транспортного средства, которая позволила бы избежать столкновения, а также необходимый боковой интервал, обеспечивающий безопасность движения.



9.11. Вне населенных пунктов на дорогах с двусторонним движением, имеющих две полосы, водитель транспортного средства, для которого установлено ограничение скорости, а также водитель транспортного средства (состава транспортных средств) длиной более 7 м должен поддерживать между своим и движущимся впереди транспортным средством такую дистанцию, чтобы обгоняющие его транспортные средства могли без помех перестроиться на ранее занимаемую ими полосу. Это требование не действует при движении по участкам дорог, на которых запрещается обгон, а также при интенсивном движении и движении в организованной транспортной колонне.

- **9.12.** На дорогах с двусторонним движением при отсутствии разделительной полосы островки безопасности, тумбы и элементы дорожных сооружений (опоры мостов, путепроводов и тому подобное), находящиеся на середине проезжей части, водитель должен объезжать справа, если знаки и разметка не предписывают иное.



Раздел ПДД 10

«Скорость движения»

ДО ДОМА 60 км/ч

ДО МОРГА 160 км/ч

ПРАВИЛЬНЫЙ ДОРОЖНЫЙ ЗНАК

Скоростные ограничения согласно ПДД:

	Населенный пункт	Вне населенного пункта	Автомагистраль
Легковой (грузовой менее 3,5)	60	90	110
Легковой с прицепом	60	70	90
Грузовой более 3,5т	60	70	90
Мотоцикл	60	90	110
Буксировка	50	50	50

1. В населенных пунктах по решению органов исполнительной власти субъектов Российской Федерации может разрешаться повышение скорости (с установкой соответствующих знаков) на участках дорог или полосах движения для отдельных видов транспортных средств, если дорожные условия обеспечивают безопасное движение с большей скоростью. В этом случае величина разрешенной скорости не должна превышать значения, установленные для соответствующих видов транспортных средств на автомагистралях.



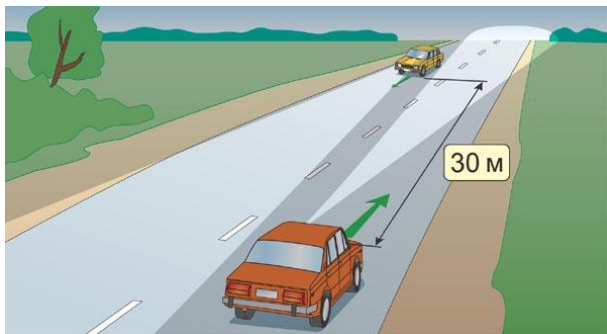
2. Вне населенных пунктов по решению собственников или владельцев автомобильных дорог может разрешаться повышение скорости на участках дорог для отдельных видов транспортных средств, если дорожные условия обеспечивают безопасное движение с большей скоростью. В этом случае величина разрешенной скорости не должна превышать значения 130 км/ч на дорогах, обозначенных знаком [5.12](#). Вне населенных пунктов по решению собственников или владельцев автомобильных дорог может разрешаться повышение скорости на участках дорог для отдельных видов транспортных средств, если дорожные условия обеспечивают безопасное



Это третье Транспортное кольцо в Москве, и как в любом населённом пункте, максимально разрешённая скорость на этой дороге – 60 км/ч. Но вот на этом участке знаком разрешили **80 км/ч**.

Водитель должен двигаться со скоростью, позволяющей ему:

- видеть и понимать дорожную обстановку;



"При движении со скоростью 120 км/ч водитель не в состоянии видеть встречную машину на расстоянии ближе 30-ти метров от себя!"

- принимать правильные и своевременные решения;

- успевать технически грамотно управлять автомобилем.

Только знаний скоростных ограничений не достаточно для выбора **ПРАВИЛЬНОЙ скорости!**

Скорость должна обеспечивать водителю возможность постоянного контроля за движением транспортного средства для выполнения требований Правил.

При возникновении опасности для движения водитель должен принять возможные меры к снижению скорости вплоть до остановки транспортного средства.

Чтобы не прибегать к экстренному торможению, следует помнить и соблюдать несколько правил:

Скорость и безопасность

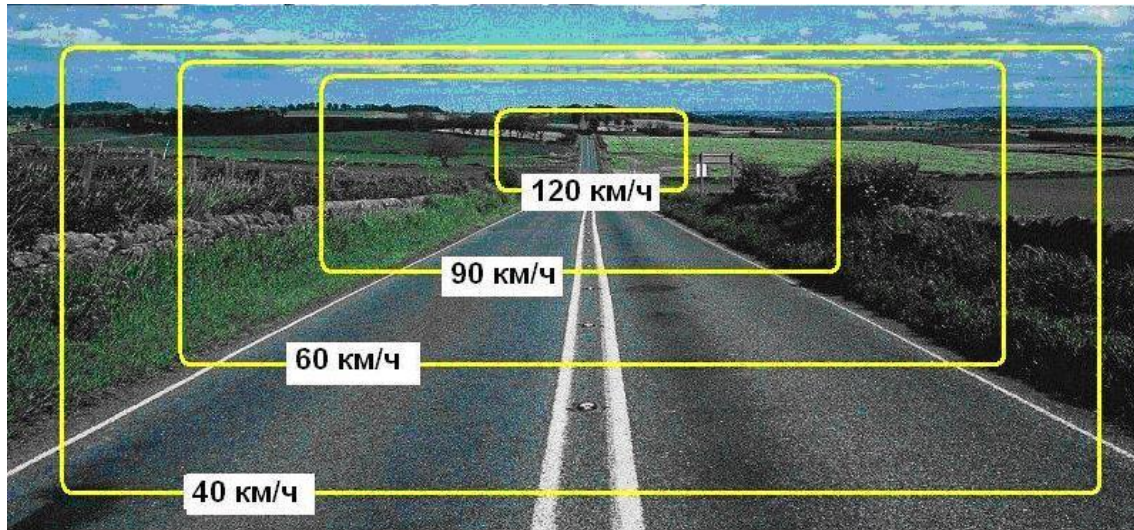
1. При длительном движении на большой скорости по равнинной местности скорость встречных, попутных ТС и своя собственная кажется ниже, чем в действительности.



Водителю следует регулярно контролировать скорость движения своего автомобиля по спидометру, показания которого следует сверять с дорожными знаками 3.24; 4.6; 5.1; 5.23.1–5.26, регламентирующими максимально допустимые скорости движения на тех или иных участках дорог.

Скорость и безопасность

2. С увеличением скорости поле зрения водителя сужается.



С увеличением скорости область центрального зрения уменьшается



Скорость и безопасность

3. Чем выше скорость, тем ниже безопасность.



4. Факторы, влияющие на выбор водителем скорости движения

- Состояние и тип дорожного покрытия.
- Метеорологические условия
- Условия видимости (скорость движения должна быть такова, чтобы остановочный путь был меньше просматриваемого расстояния).
- Техническое состояние автомобиля, особенности перевозимого груза.
- Средняя скорость потока.
- Расположение дороги и ограничения максимальной скорости на них (в населенном пункте или за его пределами, дорожные знаки), это максимальная планка, выше которой скорость быть не может.

Дистанция -
расстояние между транспортными
средствами, движущимися друг за
другом по одной полосе



Безопасная дистанция -

**- дистанция (расстояние) до
движущегося впереди
транспортного средства, которая
позволяет избежать
столкновения**

Безопасная дистанция

= 2 секунды

40 км/ч - 11,11 м/с

60 км/ч - 16,66 м/с

90 км/ч - 24,99 м/с

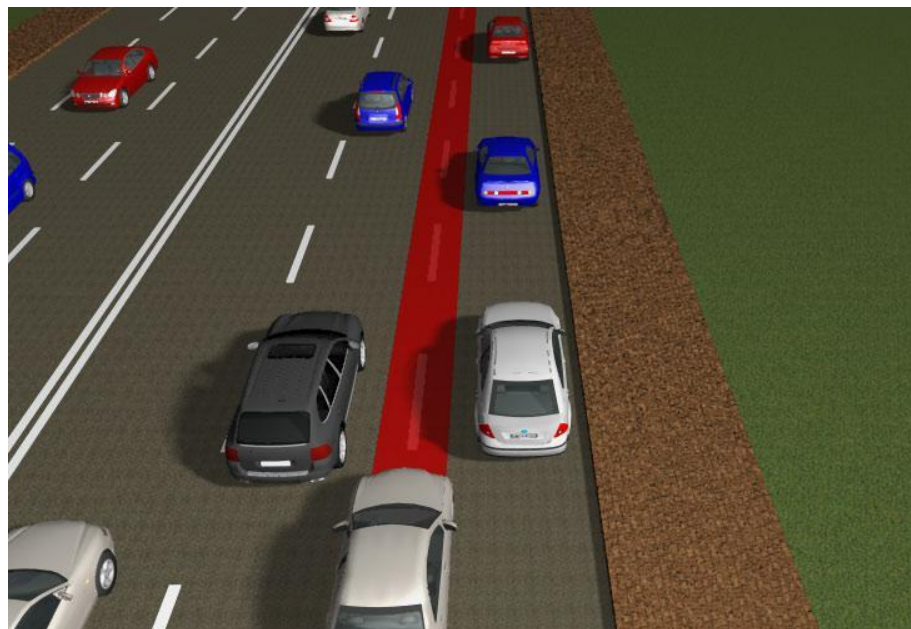
110 км/ч - 30,55 м/с

130 км/ч - 36,07 м/с

Безопасный боковой интервал
выбирается в зависимости от
скорости движения и ширины
автомобиля. В любом случае он
должен быть не меньше 0,5 м
между попутными
транспортными средствами при
их движении с одинаковыми
скоростями.

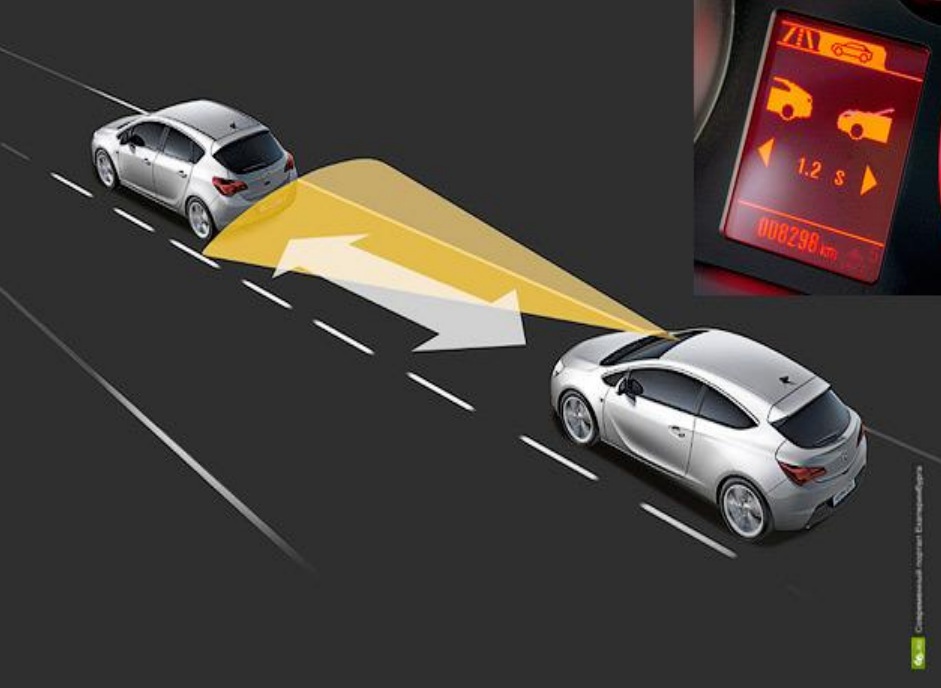
2.7. Водителю запрещается:

опасное вождение, выражающееся в неоднократном совершении одного или совершении нескольких следующих друг за другом действий, заключающихся в невыполнении при перестроении требования уступить дорогу транспортному средству, пользующемуся преимущественным правом движения, перестроении при интенсивном движении, когда все полосы движения заняты, кроме случаев поворота налево или направо, разворота, остановки или объезда препятствия, **несоблюдении безопасной дистанции до движущегося впереди транспортного средства, несоблюдении бокового интервала**, резком торможении, если такое торможение не требуется для предотвращения дорожно-транспортного происшествия, препятствовании обгону, если указанные действия повлекли создание водителем в процессе дорожного движения ситуации, при которой его движение и (или) движение иных участников дорожного движения в том же направлении и с той же скоростью создает угрозу гибели или ранения людей, повреждения транспортных средств, сооружений, грузов или причинения иного материального ущерба.



Выбирайте скорость так, чтобы
при экстренном торможении
остановочный путь не
превышал зону видимости.





ОСТАНОВОЧНЫЙ ПУТЬ

$$ОП = ВРВ + ТП$$

Остановочный путь (ОП)

— это расстояние, которое пройдено транспортным средством с момента обнаружения водителем опасности до полной остановки.

Время срабатывания тормозного механизма (ВрТМ) — это расстояние, которое проходит транспортное средство с момента нажатия на педаль тормоза до начала торможения

Данный компонент приобретает значение на старых ТС, грузовых ТС и автобусах

$$ОП = ВРВ + ВрТМ + ТП$$

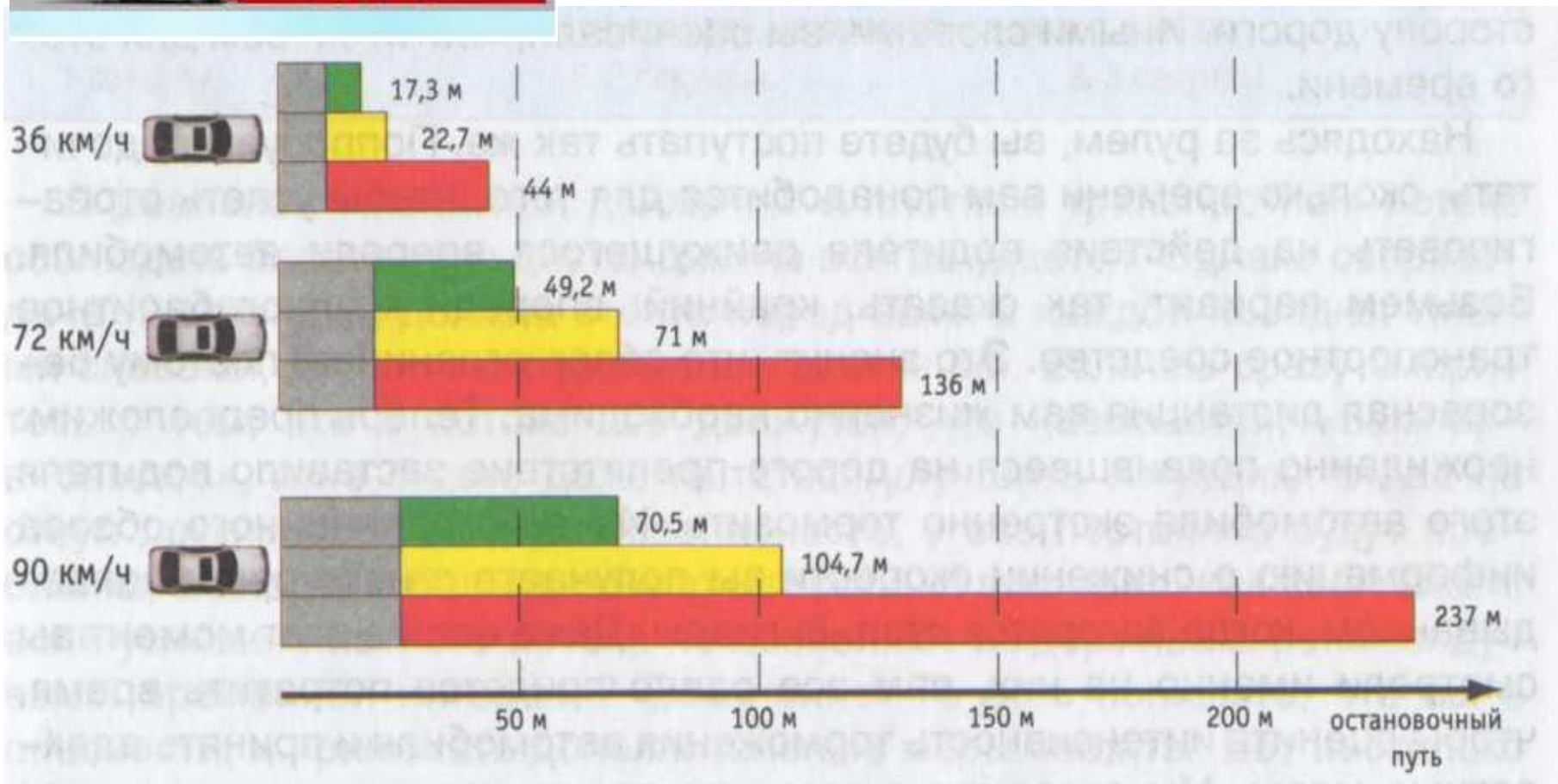
Тормозной путь (ТП) — это расстояние, которое проходит транспортное средство с момента начала торможения до полной остановки. **При движении на легкового автомобиля с прицепом, не имеющим тормозной системы** тормозной путь увеличивается за счет силы инерции прицепа.

- **Время реакции водителя** — это время, которое проходит с момента обнаружения опасности до начала принятия мер по ее избеганию. (РВ) **Среднее время реакции человека 1 секунда**
- **При утомлении внимание водителя притупляется, а время его реакции на те либо иные дорожные события и на изменение дорожной обстановки увеличивается**
- **Под влиянием алкоголя время реакции водителя увеличивается.**
- **Типичные признаки утомления** — сонливость, вялость, притупление внимания. В соответствии с п. 2.7 ПДД, управлять автомобилем в таком состоянии запрещено



Длина тормозного пути автомобиля зависит от:

- 1- скорости движения
- 2- состояния дорожного покрытия
- 3- веса автомобиля

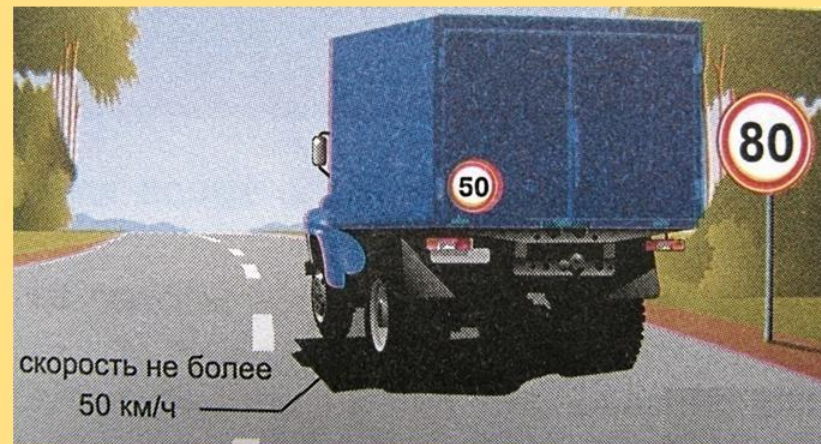


Водителю запрещается:

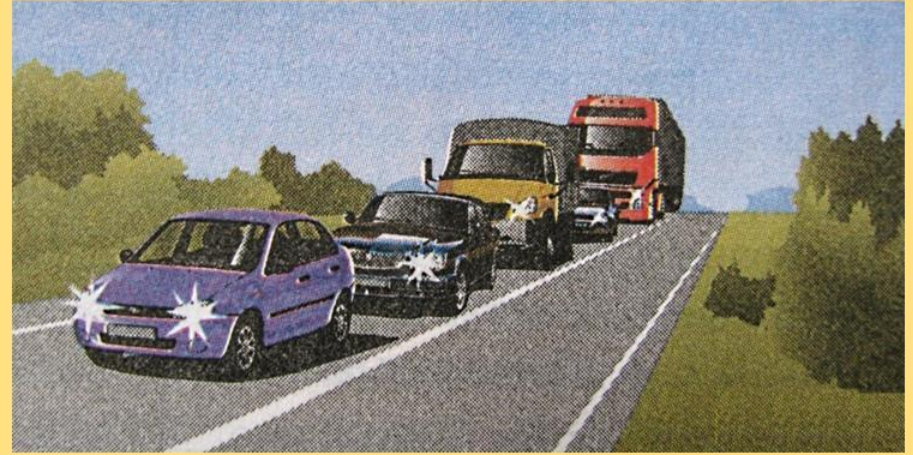
- превышать максимальную скорость, определённую технической характеристикой транспортного средства;



- превышать скорость, указанную на опознавательном знаке “Ограничение скорости”, установленном на транспортном средстве;



- создавать помехи другим транспортным средствам, двигаясь без необходимости со слишком малой скоростью;

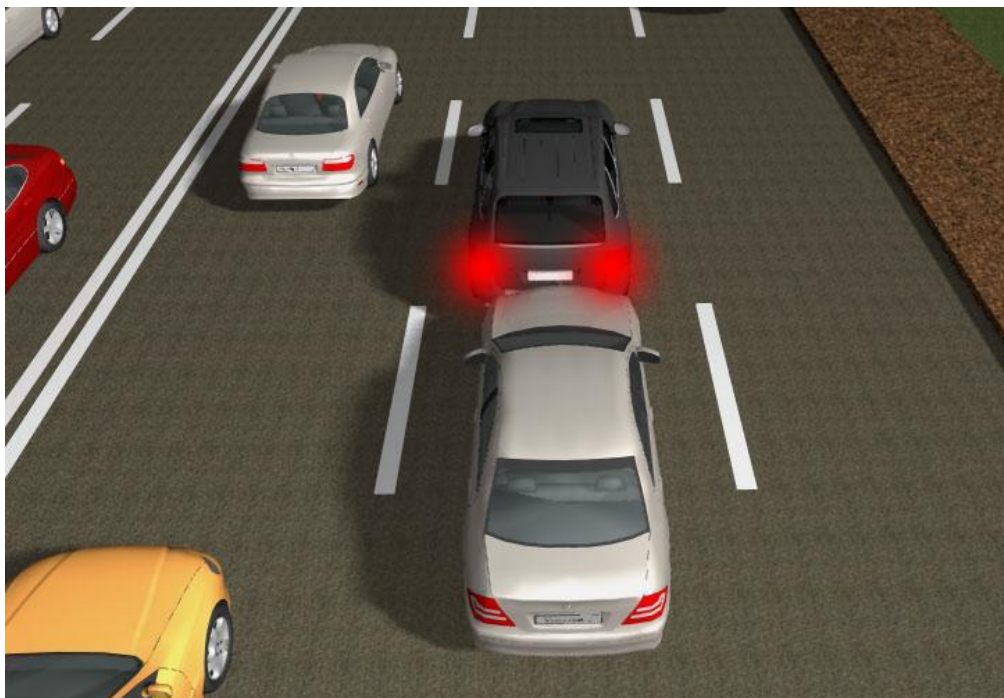


- резко тормозить, если это не требуется для предотвращения дорожно-транспортного происшествия.



2.7. Водителю запрещается:

опасное вождение, выражающееся в неоднократном совершении одного или совершении нескольких следующих друг за другом действий, заключающихся в невыполнении при перестроении требования уступить дорогу транспортному средству, пользующемуся преимущественным правом движения, перестроении при интенсивном движении, когда все полосы движения заняты, кроме случаев поворота налево или направо, разворота, остановки или объезда препятствия, несоблюдении безопасной дистанции до движущегося впереди транспортного средства, несоблюдении бокового интервала, **резком торможении, если такое торможение не требуется для предотвращения дорожно-транспортного происшествия**, препятствовании обгону, если указанные действия повлекли создание водителем в процессе дорожного движения ситуации, при которой его движение и (или) движение иных участников дорожного движения в том же направлении и с той же скоростью создает угрозу гибели или ранения людей, повреждения транспортных средств, сооружений, грузов или причинения иного материального ущерба.



**«Основы управления
транспортными средствами»
(1 часть)**

Этапы профессионального роста водителя:

1. Первоначальное обучение (автошкола).
2. Выработка уверенных навыков управления ТС (2-3 года после окончания обучения).
3. Умение прогнозировать развитие ДТС.
4. Знание приемов контраварийного вождения.
5. Профессиональный автоспорт.

Составляющие безопасного управления автомобилем

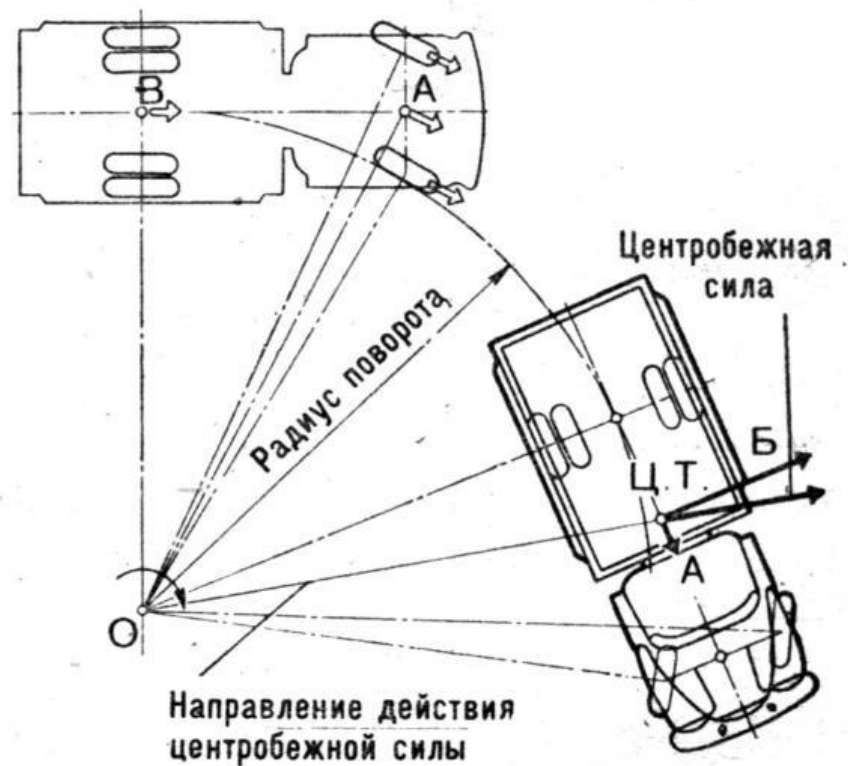
1. Технически исправное состояние транспортного средства.
2. Правильная техника управления (посадка водителя, техника руления, обработка педалей, техника переключения скоростей).
3. Владение основами тактики управления автомобилем.

Требования безопасности маневров.

Поворот:

Автомобиль будет более устойчив на повороте без груза и без пассажиров.

Центробежная сила прямопропорциональна массе автомобиля, прямопропорциональна квадрату скорости и обратно пропорциональна радиусу поворота.

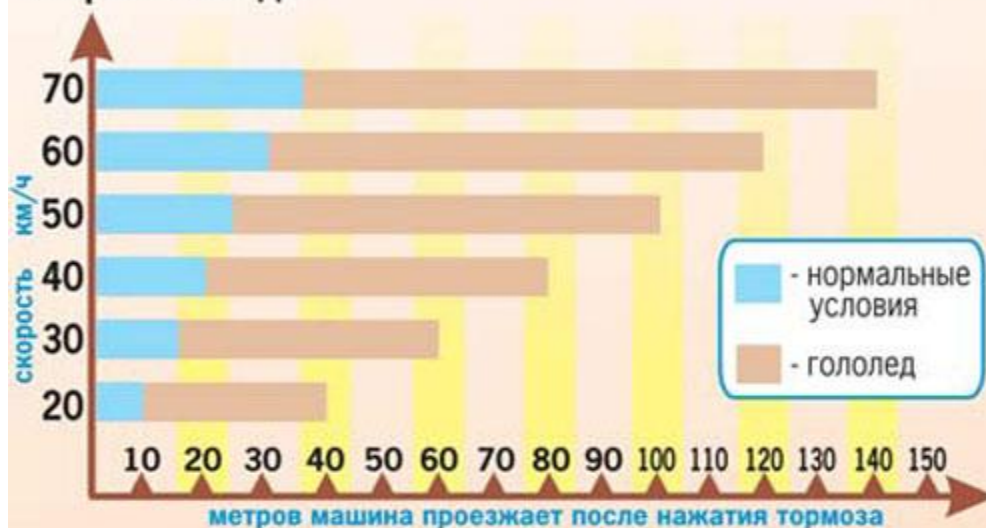




Способы торможения

1. Плавный
2. Резкий
3. Прерывистый (ступенчатый)
4. Торможение двигателем

Разница между торможением на нормальной дороге и при гололеде



Способы экстренного торможения на скользкой дороге

ступенчатый



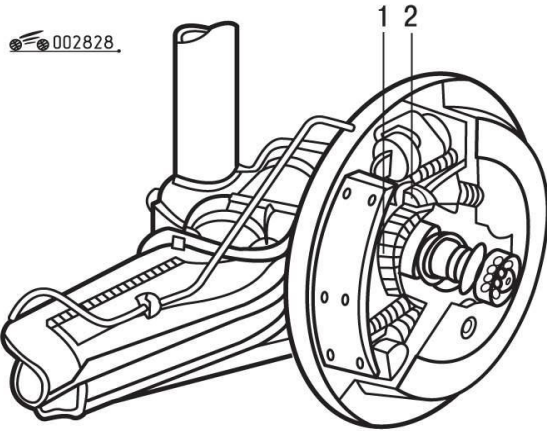
Нажать на тормоз. Почувствовав юз, отпустить педаль, но не полностью. Нога постоянно находится на педали, готовая чуть ослабить давление при юзе и снова придавить педаль.

прерывистый



Нажать на тормоз. Почувствовав юз, отпустить педаль тормоза и снова нажать. И так до полной остановки автомобиля, каждый раз ослабляя нажатие.

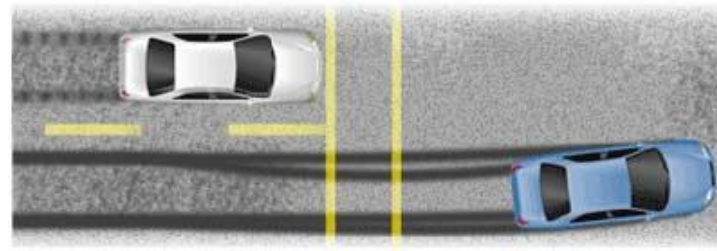
Антиблокировочная система торможения (АБС)



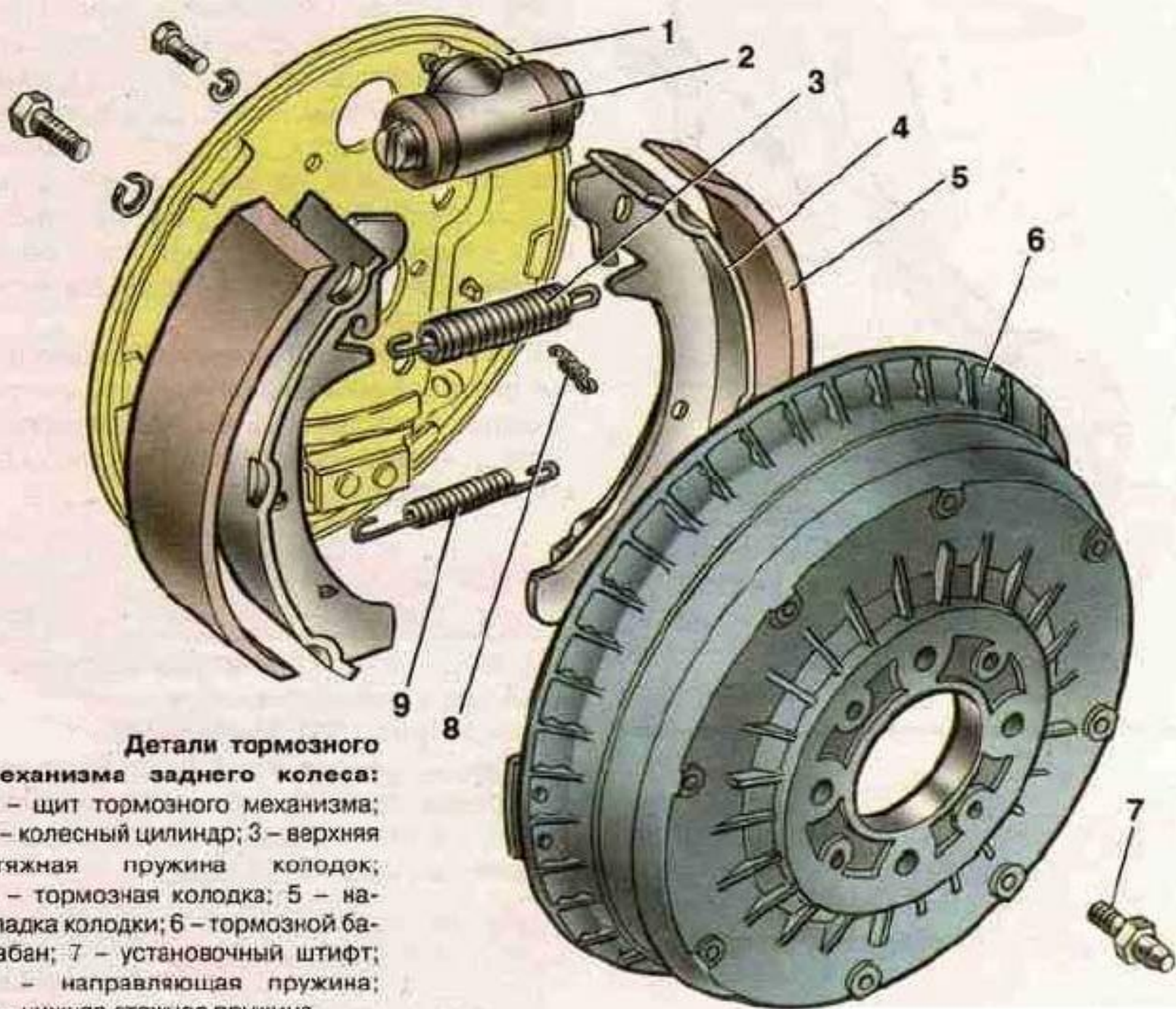
Детали системы ABS при барабанных тормозных механизмах задних колес: 1 — зубчатый венец; 2 — концевой датчик ABS



- АБС – система предотвращающая блокировку колес при торможении. Основное предназначение – чтобы предотвратить потерю управления ТС в процессе резкого торможения и исключить вероятность его неконтролируемого скольжения.
- Предотвращает эту опасность однако не исключает возможность возникновения сноса и заноса.
- При наличии в автомобиле АБС контроль над сцеплением шин с покрытием проезжей части возложен на эту систему, поэтому при экстренном торможении следует нажать на педаль тормоза до отказа и удерживать до полной остановки.







Детали тормозного механизма заднего колеса:

- 1 – щит тормозного механизма;
- 2 – колесный цилиндр; 3 – верхняя стяжная пружина колодок;
- 4 – тормозная колодка; 5 – накладка колодки; 6 – тормозной барабан;
- 7 – установочный штифт;
- 8 – направляющая пружина;
- 9 – нижняя стяжная пружина

КАК ИЗБЕЖАТЬ ЗАНОСА НА ЗИМНЕЙ ДОРОГЕ



Тормозите только на прямых участках дороги



Торможение двигателем - наиболее эффективное



Во избежание пробуксовки на месте трогайтесь со второй передачи



Подъезжая к пешеходным переходам, снижайте скорость



В повороте поддерживайте равномерную скорость движения



Никогда не нажимайте на педаль тормоза в заносе



1

При движении по скользкой дороге заднюю часть автомобиля может начать заносить вправо или влево.



2

Необходимо мягко и четко поворачивать руль в сторону заноса. Одновременно с этим: на заднеприводном автомобиле отпустить педаль газа; на переднеприводном - наоборот, немного надавить на акселератор газа.



3

Когда машина выходит из заноса, следует вернуть руль в положение для движения прямо. Если не сделать этого вовремя, автомобиль занесет уже в другую сторону.



4

Если маневр выполнен правильно, то автомобиль вернется к первоначальной траектории движения.

**Особенности движения в
различных условиях.**

Особенности движения в различных условиях. Темное время суток.



Видимость всегда низкая в темное время суток, когда начинает темнеть или рассветать видно еще хуже. Самое главное нужно быть предельно внимательным в эти часы. Обращайте внимание на встречный транспорт с одной работающей фарой. Это может быть не мотоцикл, а любой автомобиль, у которого работает только правая фара. В этом случае перед разъездом желательно приблизиться к обочине.

В темное время суток и в пасмурную погоду скорость встречного автомобиля кажется ниже, чем в действительности.

Необходимо заблаговременно переключать дальний свет фар на ближний.

Заповеди ночной езды



Заповедь первая — про фары



- Если автомобиль не имеет автоматической регулировки фар или «умной» подвески, следящей за положением кузова над дорогой, перед ночной поездкой отрегулируйте свет самостоятельно. При одном пассажире на заднем диване поставьте регулятор на цифру «1». Если там устроились двое — на «2». При загруженном багажнике выставляйте «3». Не слепите водителей попутных автомобилей через зеркала. Выключайте дальний свет, когда садитесь на хвост какой -нибудь машине.

Заповедь вторая — про ветровое стекло



- Раз в месяц мойте его до хрустальной чистоты с обеих сторон. Масляные разводы и легкий налет грязи, абсолютно невидимые днем, ночью преломляют свет встречных машин в слепящие «туманности». Дело порой доходит до полной потери видимости.

Заповедь третья — про одну фару

- Если вам навстречу двигается одна фара, это может быть что угодно: нормальный мотоциклист, ненормальный автомобилист... Заранее принимаем наихудший вариант: ненормальный пьяный автомобилист. И одну единственную фару будем считать его ПРАВОЙ фарой. Поэтому приготовимся свернуть на обочину.



Заповедь четвертая — про хамов



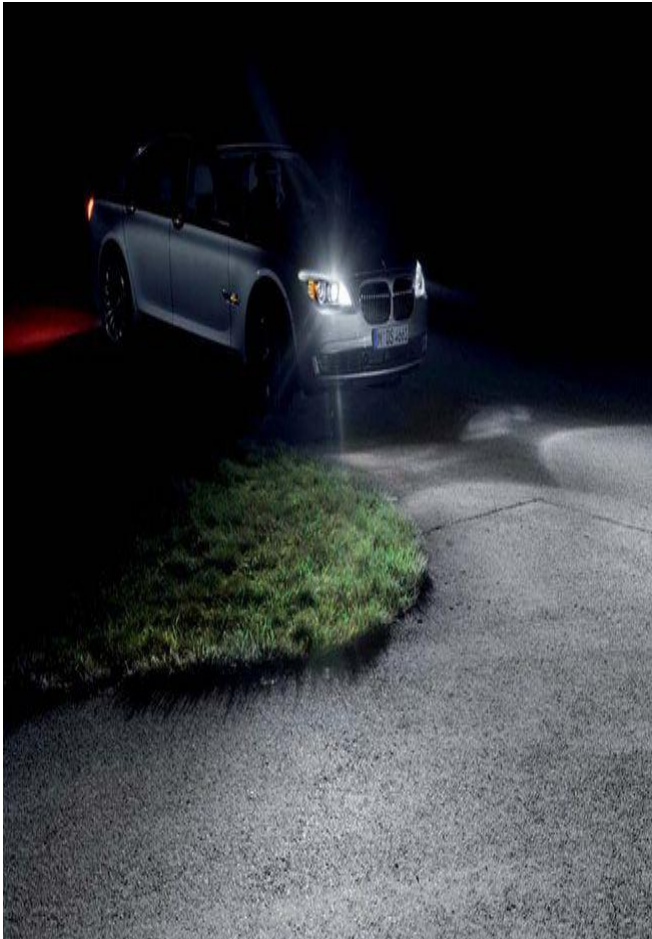
- Нельзя по иному назвать тех, кто оставляет дальний свет при разезде со встречным. Разъезжаясь с хамом, смотрите чуть вбок, на обочину. Так избежите полного ослепления даже от дальнего света.

Заповедь пятая — про подъемы и спуски



- Подъезжая к подъему, помните, что если сверху, на гребне холма, появится встречный автомобиль, он неминуемо ослепит вас даже ближним светом. Будьте к этому готовы. А перед спусками учитывайте, что вы аналогичным образом слепите водителей.

Заповедь шестая — про незнакомую дорогу



- Если ночью едете по незнакомой дороге, каждый поворот воспринимайте как опасный. Ночь сокращает угол зрения и точность восприятия. Вираж может оказаться круче, с худшим покрытием, с валяющейся посередине старой крышкой... Словом, скорость должна быть такой, чтобы потом не хвататься за голову: «И зачем я гнал?»

Заповедь седьмая — про самого себя



- Далекие предки человека не были ночными животными. Ночь — чуждая для нас среда. Особенно это касается зрения. В дальней поездке можно держать под языком тонкий ломтик лимона, чтобы повысить остроту ночного зрения. Такой прием использовали летчики второй мировой войны при ночных бомбардировках.

Особенности движения в различных условиях. Яркое солнце.



Когда едете по трассе на восходе или закате, видимость очень плохая, т.к. солнце полностью слепит. Порой оно мешает, ослепляя через зеркала заднего вида (когда солнце сзади). Кроме того, очень опасно в это время двигаться по пересеченной местности, когда будут участки в тени деревьев и домов. В глазах рябит, и видимость еще ухудшается.

Особенности движения в различных условиях. Участки дорог с ограниченной видимостью.



Двигаться по участку с ограниченной видимостью нужно на пониженной скорости.

В темное время суток всегда необходимо переключать дальний свет фар на ближний при:

- При движении по опасному повороту
- При приближении к концу крутого подъема или началу спуска



Особенности движения в различных условиях. Грунтовая дорога и песок.



При поездках по сухим грунтовым дорогам нужно быть осторожным (с точки зрения видимости) только в двух случаях:

1. Когда Вы едете за другим автомобилем. В этом случае либо обгоняйте его, либо держите достаточную дистанцию.

2. Когда Вам навстречу едет другой автомобиль. Лучше прижмитесь вправо, т.к. за первой машиной может ехать другая, в которой водитель плохо видит (если не выполняет пункт 1.)

Будьте вдвойне осторожны в момент разъезда, т.к. на какое-то время будет очень пыльно и ничего не видно.



Движение по песку необходимо осуществлять на заранее выбранной пониженной передаче (1-ой) без резких ускорений и остановок.

Особенности движения в различных условиях. Дождь.

В дождь не нужно ехать близко за другими машинами (хотя в любую погоду этого делать не стоит). Грязь из-под колес будет забрызгивать постоянно лобовое стекло. Не ездите быстро по лужам. Причин много: первая - брызги могут лишить видимости, вторая – дорога может быть неровной под водой, третья – вода попадает в тормозные колодки, что значительно ухудшит последующее торможение, четвертая – водяной клин.

После проезда через водную преграду необходимо просушить тормозные механизмы непродолжительным кратковременным нажатием на педаль тормоза.

При образовании водяного клина необходимо снизить скорость используя торможение двигателем.



Грязевые ванны



Тонкости езды в дождь

- Во время дождя стекла фар омываются водой, но как только дождь заканчивается, грязь начинает залеплять фары. Через 15-20 минут после окончания дождя остановитесь, и протрите их.



Грязь

- Грязь образуется при начале дождя на всех участках дороги в связи с тем, что пыль, соприкасаясь с водой, образует скользкую смесь. Кроме того, грязь на обочине дороги высыхает дольше и мешают сцеплению шины с дорогой, даже если вы выехали на дорогу. Поэтому следует избегать **езды в дождь** по обочине дороги, и не увеличивать скорость при вождении авто в начале дождя.



Пешеходы в дождь



- Будьте внимательны с пешеходами, они могут не увидеть вас из-за зонтика, а звук падающих капель приглушает шум автомобиля. Если же дождь настолько сильный, что вы не можете различить дорогу или впереди идущий автомобиль – лучше остановиться и переждать непогоду.

Дистанция в дождь



- Следите за действиями водителя впереди идущего автомобиля, так вы заблаговременно сможете определить, где нужно объезжать яму или поворачивать. Держите достаточную дистанцию с впереди идущими грузовиками или автобусами, они создают много брызг, которые мешают видеть. В дождь стекла быстро запотевают, так что обязательно используйте кондиционеры и обогреватели.

Торможение в ДОЖДЬ



- Тормозите раньше и более плавно чем обычно, влажная дорога увеличивает тормозной путь автомобиля, медленное торможение также предупредит и водителя позади вас и позволит ему принять соответствующие меры. Повороты совершайте по более плавной и пологой траектории, чтобы не попасть в занос и избежать столкновений.

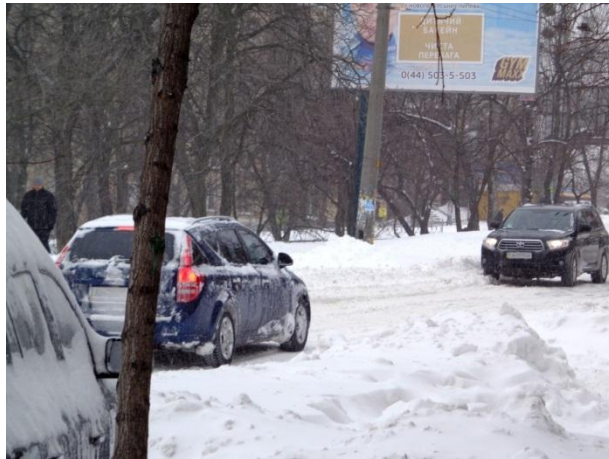
Рекомендации

- Перед лужами снижаем скорость движения . Твёрдо держите руль обеими руками. Помните каждая лужа таит собой опасность(яма, неровности, итд)
- Потеряв контакт с дорогой, не выворачивайте руль слишком круто, даже если очень хочется.
- На переднеприводном автомобиле можно дополнительно прибавить газ — ведущие и управляемые колеса за счет более быстрого вращения будут лучше отводить воду и контакт восстановится.
- Если есть возможность объехать лужу, лучше ею воспользоваться.
- Если принято решение переправиться через глубокую лужу, обязательно проведите разведку. Небольшие лужи пропускайте между колесами.
- Не пытайтесь проскочить глубокую лужу на быстром ходу — поднявшаяся волна зальет двигатель. Спокойно двигайтесь на первой передаче и не переключайте ее — в момент сброса газа воду может засосать в выхлопную трубу.

Особенности движения в различных условиях. Снег.



Чем сильнее снег, тем хуже видимость. Если метель, то в темное время лучше включить ближний свет – это улучшит видимость, лишь иногда на секунду просматривать ситуацию дальним.



Движение по глубокому снегу необходимо осуществлять на заранее выбранной пониженной передаче (1-ой) без резких ускорений, поворотов и остановок.

Особенности движения в различных условиях. Скользкая дорога.



Если дорога будет скользкой по ней необходимо двигаться на минимальной скорости без резких ускорений, поворотов и остановок.

Использовать торможение двигателем.

Небольшой (ориентировочно до 1 м) участок скользкой дороги можно проехать без изменения скорости движения



Как улучшить сцепление шин с дорогой

- Использовать специальные **зимние шины** с шипами или цепи противоскольжения.
- Дополнительно **нагружать ведущие колеса**.
- Шины с шипами облегчают троганье с места и остановку на льду или укатанном снегу. Однако им тоже не следует слишком доверять, особенно на поворотах.
- Наилучшее сцепление обеспечивают цепи противоскольжения. При наличии цепей остановочный путь автомобиля на льду значительно уменьшается.
- Всегда нужно удостовериться в том, что цепи надеты и подогнаны правильно. Периодически их надо проверять «на торможение».
- При наличии цепей двигаться надо медленно.
- При движении по дороге без льда или снега цепи нужно снимать. На таком покрытии они не только бесполезны, но и вредны — могут повредить шины и дорожное покрытие.



Особенности движения в различных условиях.

Туман.



В тумане видимость очень плохая, при этом **расстояние до предметов кажется больше, чем в действительности**. Поэтому чем гуще туман, тем медленней нужно ехать. Особенно будьте аккуратны, когда видите впереди габаритные огни другого автомобиля, он может медленно ехать или вообще стоять, что намного опаснее.

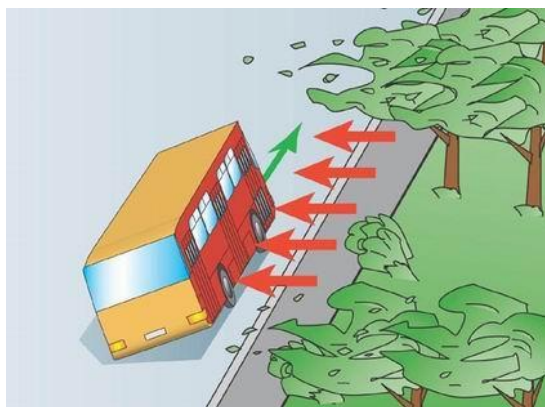
Чаще всего туман гуще в низинах. Даже если видите, что участок с туманом короткий, снизьте скорость. Даже на небольшом отрезке дороги может быть опасность (стоящий автомобиль, неровная дорога).

В тумане необходимо включать ближний свет. Полезны при тумане - противотуманные фары. Свет от них стелиться по дороге и улучшает видимость. Еще можно воспользоваться противотуманным фонарем.



Особенности движения в различных условиях. Боковой ветер.

Попутный ветер подгоняет, встречный тормозит, а боковой сносит в бок.



Самые опасные места с действием бокового ветра – это выезды с закрытых территорий на открытые.

Действия водителя: снизить скорость и морально подготовиться к тому, что траектория движения может сместиться от первоначально заданной.



Решаем задачи

Безопасной дистанцией при движении по сухой дороге на легковом автомобиле можно считать расстояние, которое автомобиль пройдет не менее чем за:

- 1. 2 секунды.
- 2. 3 секунды.
- 3. 1 секунду.

При движении в плотном потоке Вы заметили сзади транспортное средство, движущееся на слишком малой дистанции. Как следует поступить, чтобы обеспечить безопасность движения?

- 1. Увеличить скорость движения, уменьшив дистанцию до движущегося впереди транспортного средства.
- 2. Допускается любое из перечисленных действий.
- 3. Скорректировать скорость движения, ослабив нажатие на педаль газа, чтобы увеличить дистанцию до движущегося впереди транспортного средства.
- 4. Предупредить следующего сзади водителя резким кратковременным торможением.

Как изменяется длина тормозного пути легкового автомобиля при движении с прицепом, не имеющим тормозной системы?

- 1. Не изменяется.
- 2. Уменьшается, так как прицеп оказывает дополнительное сопротивление движению.
- 3. Увеличивается.

Уменьшение тормозного пути транспортного средства достигается:

- 1. Торможением на грани блокировки способом прерывистого нажатия на педаль тормоза.
- 2. Торможением с блокировкой колес (юзом).

Как правильно произвести экстренное торможение на скользкой дороге, если Ваш автомобиль не оборудован антиблокировочной тормозной системой?

- 1. Тормозить прерывистым нажатием на педаль тормоза, не допуская блокировки колес.
- 2. Нажать на педаль тормоза до упора и удерживать ее до полной остановки.

Как правильно произвести экстренное торможение, если Ваш автомобиль оборудован антиблокировочной тормозной системой?

- 1. Нажать на педаль тормоза до упора и удерживать ее до полной остановки.
- 2. Тормозить прерывистым нажатием на педаль тормоза, не допуская блокировки колес.

В каких случаях следует увеличить боковой интервал?

- 1. Во всех перечисленных случаях.
- 2. При разъезде с длинномерным транспортным средством.
- 3. При движении по мокрому, скользкому или неровному покрытию.
- 4. При встречном разъезде на большой скорости.

Зависит ли выбор бокового интервала от скорости движения?

- 1. При увеличении скорости движения боковой интервал необходимо увеличить.
- 2. Выбор бокового интервала от скорости движения не зависит.



На этом вопросе
ошиблось:
87 763 человека

В каких случаях Вы можете наезжать на прерывистые линии разметки, разделяющие проезжую часть на полосы движения?

1. Только при перестроении.

2. Только при движении в темное время суток.

3. Только если на дороге нет других транспортных средств.

4. Во всех перечисленных случаях.



02:04

На этом вопросе
ошиблось:
52 372 человека

По какой полосе Вам разрешено движение в данной ситуации?

1. По любой.

2. Только по правой.



На этом вопросе
ошиблось:
36 813 человек

По какой полосе проезжей части Вам разрешено движение в населенном пункте, если по техническим причинам Ваше транспортное средство не может развивать скорость более 40 км/ч?

1. Только по крайней правой.

2. Не далее второй полосы.

3. По любой, кроме крайней левой.



04:18

На этом вопросе
ошиблось:
56 152 человека

По какой траектории следует двигаться, поворачивая налево?

1. Только по А.

2. Только по Б.

3. По любой.



05:10

На этом вопросе
ошиблось:
97 169 человек

По каким полосам Правила разрешают Вам движение на этой дороге?

1. По любой.

2. По любой, кроме левой.

3. Только по правой.



06:49

На этом вопросе
ошиблось:
13 035 человек

Укажите расстояние, под которым в Правилах подразумевается дистанция:

1. Только А.

2. Только Б.

3. Только В.

4. А и В.



07:07

На этом вопросе
ошиблось:
55 022 человека

Разрешается ли Вам, управляя легковым автомобилем, продолжить движение по трамвайным путям попутного направления?

1. Разрешается.

2. Разрешается только для поворота налево и разворота.

3. Запрещается.



07:54

На этом вопросе
ошиблось:
62 684 человека

Водитель какого автомобиля, поворачивая
налево, не нарушает Правила?

1. Только легкового.

2. Только грузового.

3. Оба не нарушают.



08:20

На этом вопросе
ошиблось:
83 753 человека

По какой полосе Вы можете продолжить движение, опередив грузовой автомобиль в населенном пункте?

1. Только по правой.

2. По любой.



08:35

На этом вопросе
ошиблось:
67 137 человек

Разрешается ли Вам, управляя грузовым автомобилем с разрешенной максимальной массой более 2,5 т, выехать на третью полосу в данной ситуации?

1. Разрешается.

2. Разрешается только для поворота налево или разворота.

3. Разрешается только для опережения.

4. Запрещается.



09:51

На этом вопросе
ошиблось:

78 588 человек

По какой полосе Вам разрешено движение на легковом автомобиле в данной ситуации?

1. По любой.

2. Только по правой.

3. По любой, кроме крайней левой.



11:15

На этом вопросе
ошиблось:
136 566 человек

С какой скоростью Вы можете продолжить движение вне населенного пункта по левой полосе на легковом автомобиле?

1. Не более 50 км/ч.

2. Не менее 50 км/ч и не более 70 км/ч.

3. Не менее 50 км/ч и не более 90 км/ч.



12:00

На этом вопросе
ошиблось:
129 508 человек

С какой максимальной скоростью Вы можете продолжить движение на легковом автомобиле с прицепом?

1. 50 км/ч.

2. 60 км/ч.

3. 70 км/ч.

4. 80 км/ч.

5. 90 км/ч.



13:26

На этом вопросе
ошиблось:
65 803 человека

С какой максимальной скоростью Вы можете продолжить движение после знака, если Вы буксируете неисправное механическое транспортное средство?

1. 50 км/ч.

2. 70 км/ч.

3. 90 км/ч.



14:29

На этом вопросе
ошиблось:
90 592 человека

С какой максимальной скоростью Вы можете продолжить движение на легковом автомобиле с прицепом?

1. 50 км/ч.

2. 70 км/ч.

3. 90 км/ч.

4. 110 км/ч.

Как изменяется величина центробежной силы с увеличением скорости движения на повороте?

1. Не изменяется.
2. Увеличивается пропорционально скорости.
3. Увеличивается пропорционально квадрату скорости.

Какие действия водителя приведут к уменьшению центробежной силы, возникающей на повороте?

1. Увеличение скорости движения.
2. Уменьшение скорости движения.
3. Уменьшение радиуса прохождения поворота.

Что следует сделать водителю, чтобы предотвратить возникновение заноса при проезде крутого поворота?

1. Перед поворотом снизить скорость и выжать педаль сцепления, чтобы дать возможность автомобилю двигаться накатом на повороте.
2. Перед поворотом снизить скорость, при необходимости включить пониженную передачу, а при проезде поворота не увеличивать резко скорость и не тормозить.
3. Допускается любое из перечисленных действий.



Домашнее задание
Разделы ПДД: 9, 10
Презентация №7
Профтех: занятие 7