

ИМИДЖ ДЕЛОВОГО ЧЕЛОВЕКА

Составил: студент 322 группы
Абашев Дмитрий

ЧТО ТАКОЕ ИМИДЖ?

«Имидж»

(от английского «image» - образ, представление) – совокупность представлений, сложившихся в общественном мнении о том, как должен себя вести и как одеваться человек в соответствии со своим статусом.

Социологический энциклопедический словарь



Имидж делового человека

В мире постоянно растет роль информации, поэтому такая информационная структура, как имидж неизбежно будет привлекать все большее внимание и теоретиков и практиков. Рыночные отношения, развитие конкуренции во всех областях жизни привели к актуализации этого понятия как преднамеренного создания образа в сознании людей, как эффекта личной презентации. Работа по созданию имиджа позитивно отражается на личностную и профессиональную характеристику делового человека, появляется желание сотрудничать с ним и с фирмой, которую он представляет. Следовательно, привлекательный имидж является одним из факторов, определяющих деловой успех

ДЕЛОВОЙ ГАРДЕРОБ МУЖЧИНЫ



ПИДЖАКИ И КОСТЮМЫ.

Костюм классического покроя.

На пиджаке должны быть **две или три пуговицы**, ширина лацкана - 7,5 или 9 см.

Рисунок ткани может быть **разным** — гладким, «елочкой», с тонкими светлыми полосками с приглушенными клетками.

Предпочтительны **натуральные ткани**, шерсть или смесь полиэстера и шерсти.

Пиджак должен быть **застегнут на одну верхнюю пуговицу**



РУБАШКИ

Рубашки должны быть светлее костюма и галстука.

Однотонные сорочки,
белые или голубые, —
консервативные варианты
мужских рубашек.

Вполне приемлема *тонкая
красная или синяя полоска.*

Продавцы, работающие в менее
консервативных сферах
бизнеса, могут носить рубашки
пастельных тонов, бледно-розовые,
а также светлые однотонные с
белым воротником и манжетами.



*Рубашки с коротким
рукавом, как
правило,
неприемлемы.*

ГАЛСТУКИ



Галстуки позволяют деловым мужчинам следовать моде и **выразить свою индивидуальность**.

Обязательным условием является **высокое качество изделий**, причем лучше всего смотрятся **шелковые галстуки**.

На галстуках *нельзя слишком экономить*.

По сравнению с костюмом галстук является относительно недорогим способом передачи яркости и разнообразия.

Галстуков-бабочек лучше не надевать.

То же можно сказать и о **безвкусных или шутливых галстуках**.

БОТИНКИ

Кожаные ботинки со шнурками черного или темно-коричневого цвета.



Свободные легкие туфли во многих сферах бизнеса чаще всего рассматриваются как слишком несерьезные. Для менее консервативных отраслей они приемлемы **в комбинации с джемпером и брюками.**

В большинстве ситуаций **неприемлемым вариантом** будут **двухцветные туфли, белые ботинки,** а также **более светлая,** чем ваш костюм, обувь.



Носки должны закрывать икры ног.

Лучше носить **однотонные** носки, они должны быть **темного цвета.**

ПОРТФЕЛЬ

- Портфель Ваш портфель или папка для бумаг должны быть достаточно большими, то есть вмещать в себя все необходимые документы и не выглядеть переполненными. Можно использовать портфели с жесткими или мягкими сторонами. Мягкий портфель можно поставить возле ног и доставать из него необходимые предметы, не нарушая порядка внутри. Размеры вашего портфеля зависят от ваших пропорций, и в любом случае он должен быть темного цвета. Темно- бордовый подойдет к любому костюму любого цвета и будет более универсален, чем черный или коричневый.



ДРУГИЕ АКСЕССУАРЫ

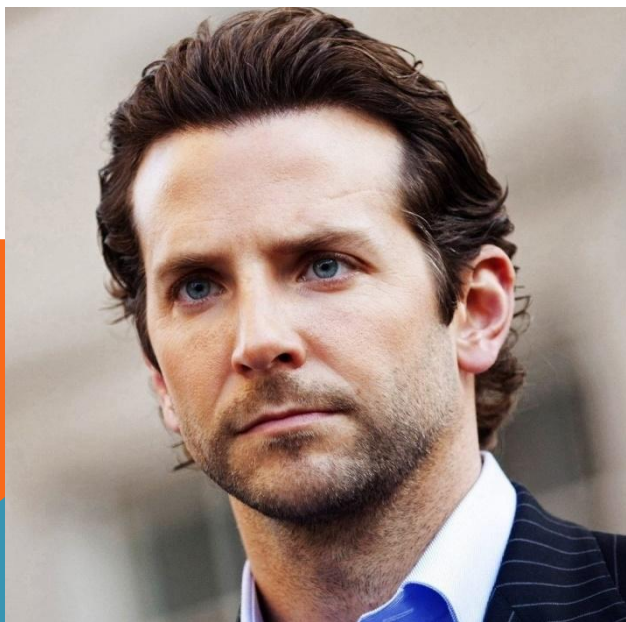


Другие аксессуары Ваш бумажник должен быть бордовым, черным или коричневым и сшит из высококачественной кожи. Не надевайте больше одного кольца на каждую руку. Обручальное кольцо или кольцо с печаткой будут смотреться неплохо в отличие от больших камней и блестящего золота. Носите простые наручные часы, не используйте браслеты, булавки или серьги. Крестики и цепочки не должны быть видны. Запонки и пряжка на ремне должны быть маленькими и строгими. Ваш плащ или пальто должны закрывать колени, а зонт должен быть черным или коричневым.



ПРИЧЕСКИ

Интересный вариант стрижки для создания делового образа. Такая укладка подойдет обладателям длинных волос. Если ваша работа требует систематических встреч с клиентами, а вы должны выглядеть презентабельно и красиво, данная прическа именно для вас. Пряди по всей длине уложены с помощью мусса. Челка зафиксирована назад, полностью открывая лоб. Обладатель прически выглядит стильно, модно и эффектно.



Деловая мужская прическа. Она идеально смотрится в гардеробе всех вековых категорий. Аккуратная укладка освежит ваш образ. Коротко выстриженные виски, визуально удлинит лицо. Макушечная зона волос остается немножко подлиннее. С помощью пенки или геля, делаем укладку. Немножко приподнимем пряди у корней и выставим челку.



Рекомендации

- * **Костюм:** пиджак и брюки из одного материала. Дополняя его **свитерами и джемперами** можно каждый день выглядеть по-новому, в соответствии с разным дресс-кодом.
- * **Туфли** на низком каблуке, идеальный офисный вариант.
- * Темные мокасины или лодочки могут быть наилучшей "сменкой". *Очень высокая платформа, пробковая подошва и шлепанцы исключаются.*
- * **Аксессуары** - очень важная часть делового костюма.
- * Надевать на работу следует то, в чем чувствуешь себя **уверенно**. Если приходится постоянно что-то одергивать или поправлять в своем костюме, значит, одежда подобрана неправильно.

Костюмов должно быть как минимум 2 на сезон,
сорочек - не меньше 10.

Пиджак и жилет никогда не застегивают на нижнюю пуговицу.
Если на карманах есть лацканы,
они не должны быть заправлены вовнутрь.

В ансамбле не может сочетаться более двух рисунков.

Галстук можно дополнить платком в нагрудном кармане.
Они не должны быть одинаковыми, но платок должен соответствовать
цветовой гамме галстука.
При наличии галстука углы воротника сорочки закрыты пиджаком.
Зажим для галстука не должен быть виден, если трехпуговичный пиджак
застегнут.

Ремень должен совпадать с обувью по цвету, но может отличаться по
фактуре.

Петли на рукавах хорошего пиджака расстегиваются.
Манжеты сорочки должны выступать из-под рукава пиджака на 2-2,5 см.

К рубашке с коротким рукавом галстук никогда не надевается.

МАНЕРА ПОВЕДЕНИЯ

Кроме внешнего вида не стоит забывать и том, что вы должны знать как должным образом вести себя в коллективе. Частенько для этого люди ходят на курсы, тратя большие суммы денег. Но результат вас обрадует. Имидж является ключевым аспектом всех деловых отношений.

Спасибо за внимание 😊!

