

# Росписи по дереву

# Классификация

- **по месту распространения:**

1. Росписи Русского Севера (Мезень, Пермогорская, Борецкая, Ракульская, Пучужская, Уфтюжская и др.)
2. Росписи Поволжья (Городецкая, Хохломская, Полхов Майадан)
3. Росписи Урала и Сибири (Урало-сибирская, обвинская)

- **по виду:**

1. Графические
2. Живописные



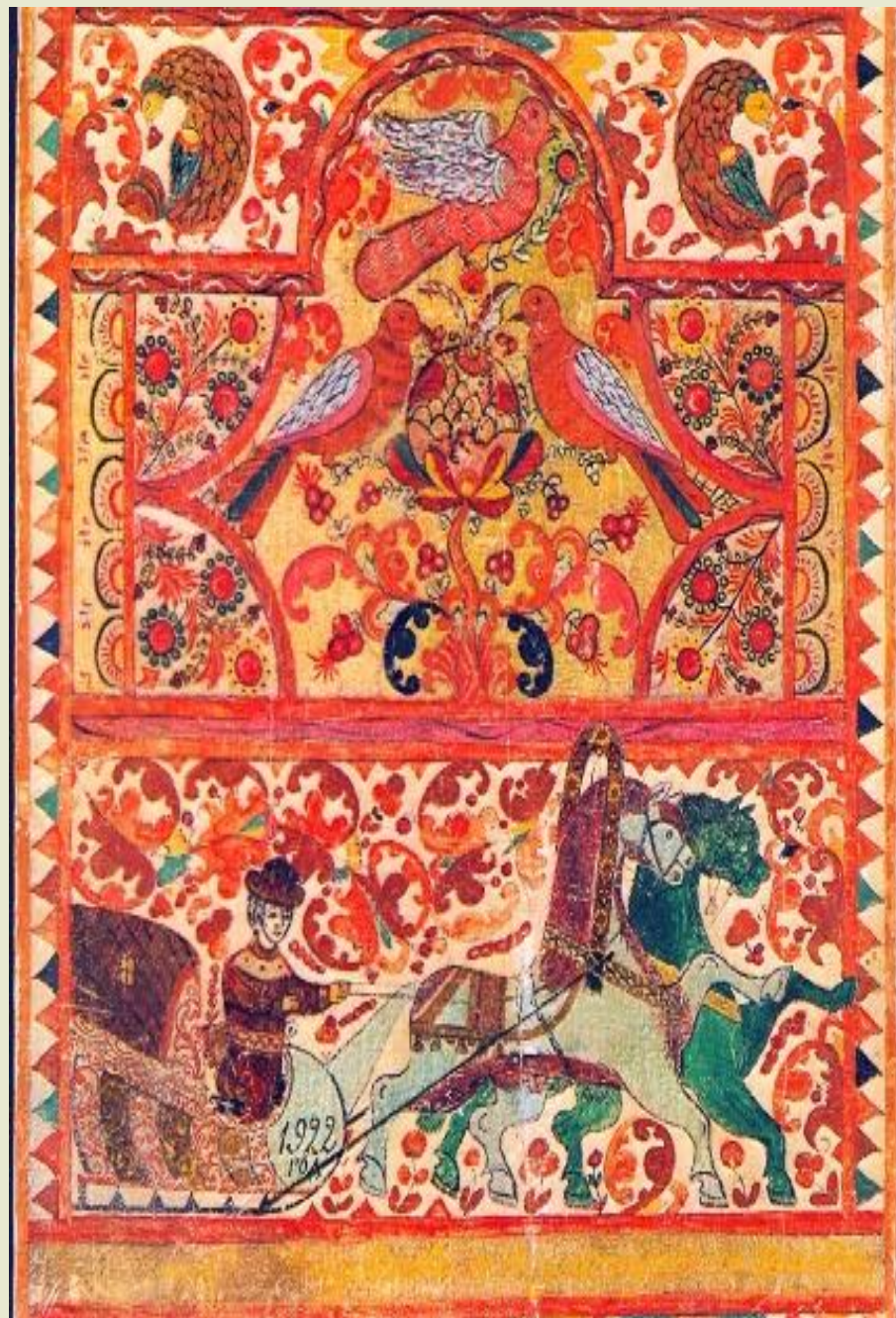


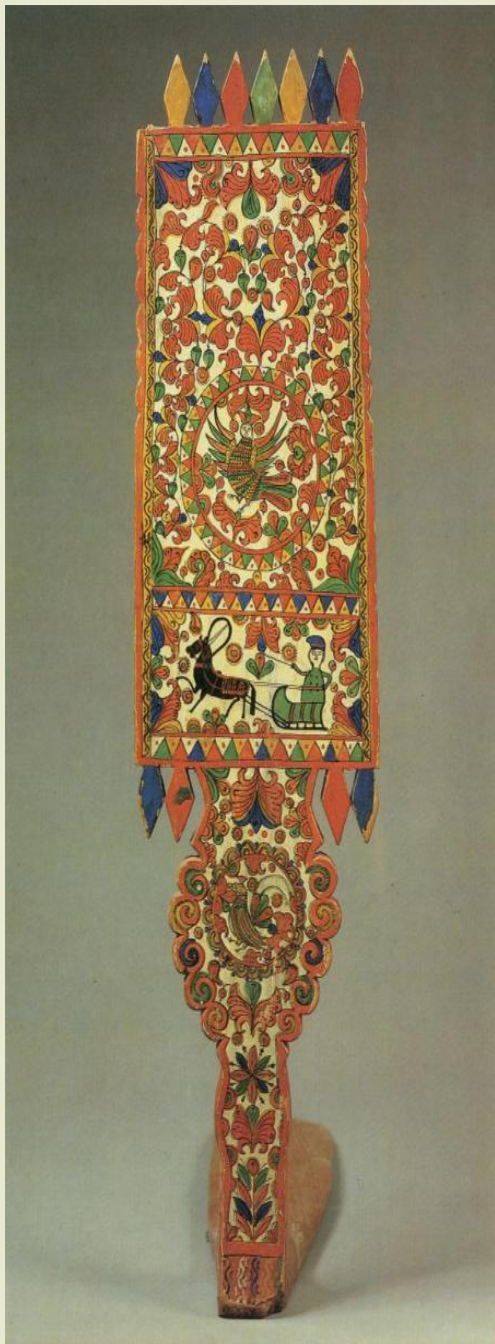
**Удивляют  
нарядностью белого  
фона, затейливостью  
композиции и  
простотой рисунка.  
Даже в музеях, где  
много старинной  
красоты, глаз сразу  
выхватывает те тусса  
и скобкари, сундуки и  
санки, люльки и  
прялки, что покрыты  
сплошным ковровым  
радостным узором  
вперемежку с птицами  
Сирии, пряхами и  
единорогами.  
Подобные предметы  
привлекли к себе  
интерес собирателей и  
деятелей русской**

**Возникла ПЕРМОГОРСКАЯ РОСПИСЬ, вероятнее всего, в XVIII веке на основе росписей Великого Устюга и просуществовала до 30-х годов нашего времени. А с конца 60-х годов ее стали возрождать на архангельской фабрике "Беломорские узоры".**



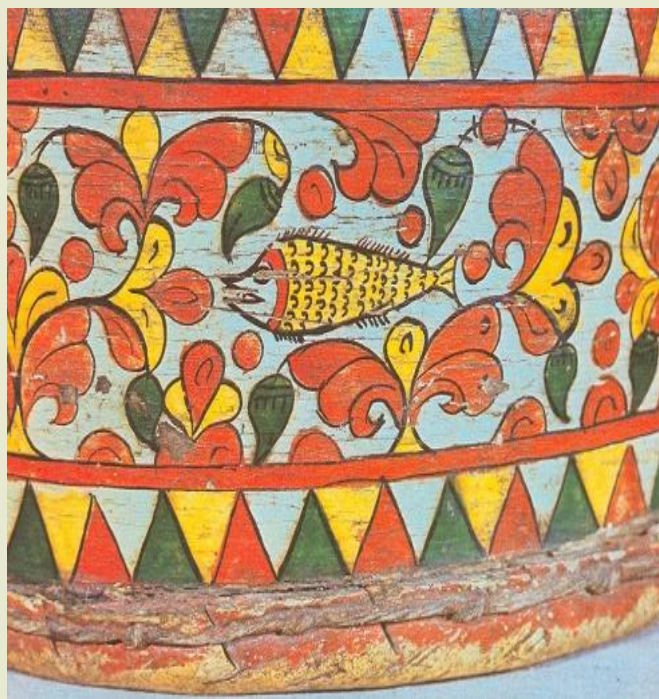
Техника исполнения пермогорской росписи, ее колорит, принципы построения композиций, сюжеты - все это указывает на непосредственную связь с древнерусскими книжными миниатюрами, которые, в свою очередь, напрямую связаны с иконографией.





Особенно это легко проследить на большой поверхности прялки. Сюжеты на пермогорских прялках можно условно разделить на два чаще других встречающихся варианта. "В одном из них в верхней части на лицевой стороне прялки помещали медальон с птицей Сирии в райских кущах или несколько птиц у Древа жизни: Внизу изображали сцену катания на санях, свадебный поезд, на более ранних прялках рисовали выезд купца.

**В росписи используются излюбленные мастерами цвета красный, зеленый, желтый, реже синий. В ранних пермогорских росписях присутствовали красно-оранжевый, синий, охристый цвета.**



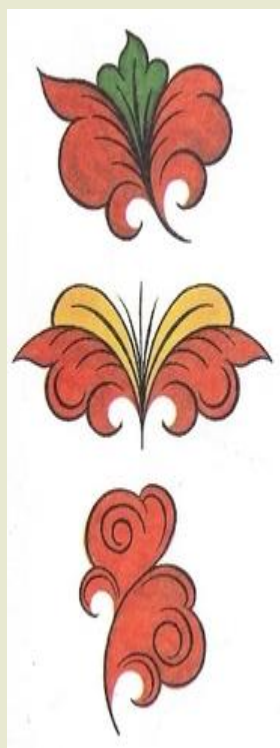
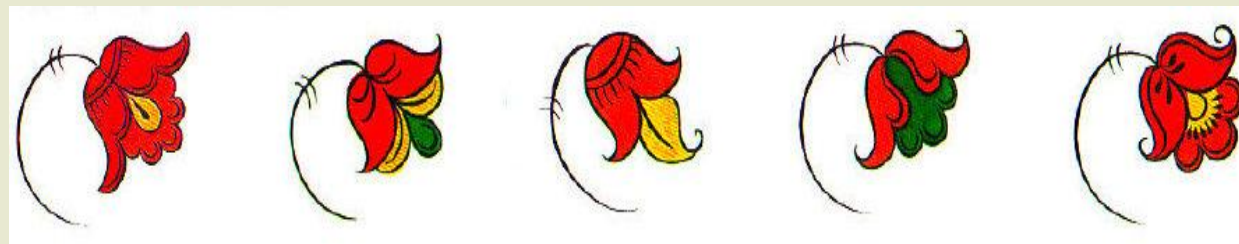




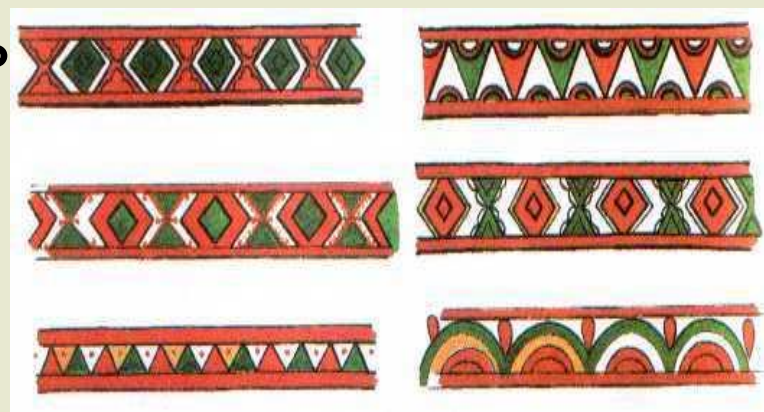
Расписные предметы обихода не только приносили, но и множество других необходимых вещей. Сохранились необыкновенной красоты людьки „хлебные короба, туески (бурачки), енды. И часто роспись соответствовала назначению предмета: на хлебнице изображен обед, на колыбели - сама колыбель с младенцем и вся последующая жизнь человека в трудах, на блюде - большая рыба. Роспись несла красоту и радость, утверждая заодно и моральные устои крестьянской семьи.

# **Основные элементы Пермогорской росписи**

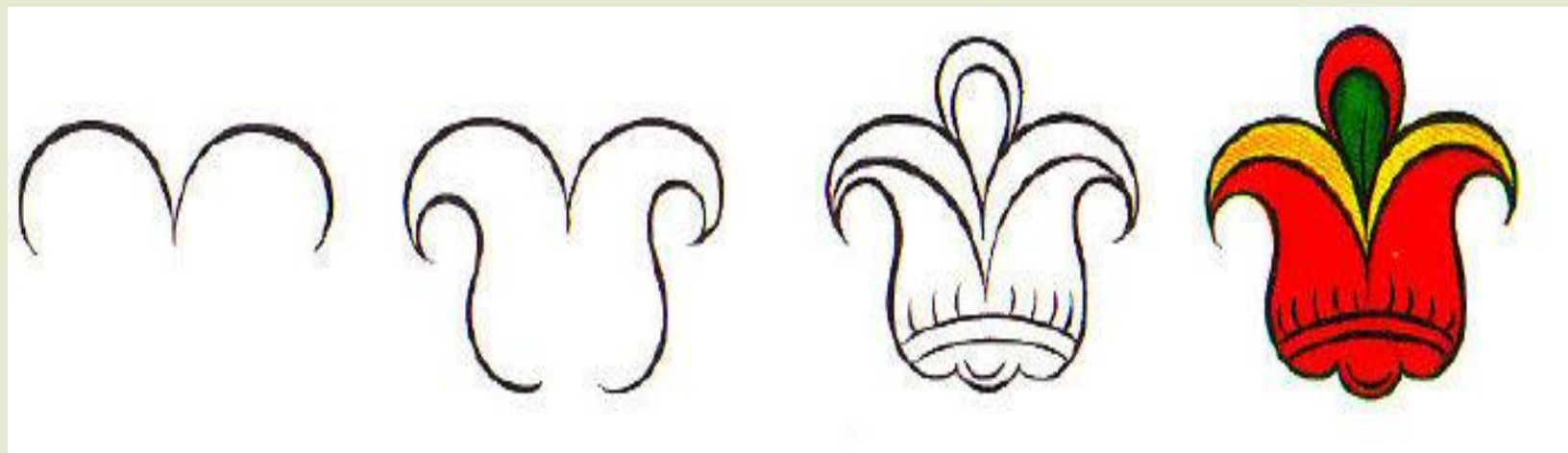
# Варианты форм цветка



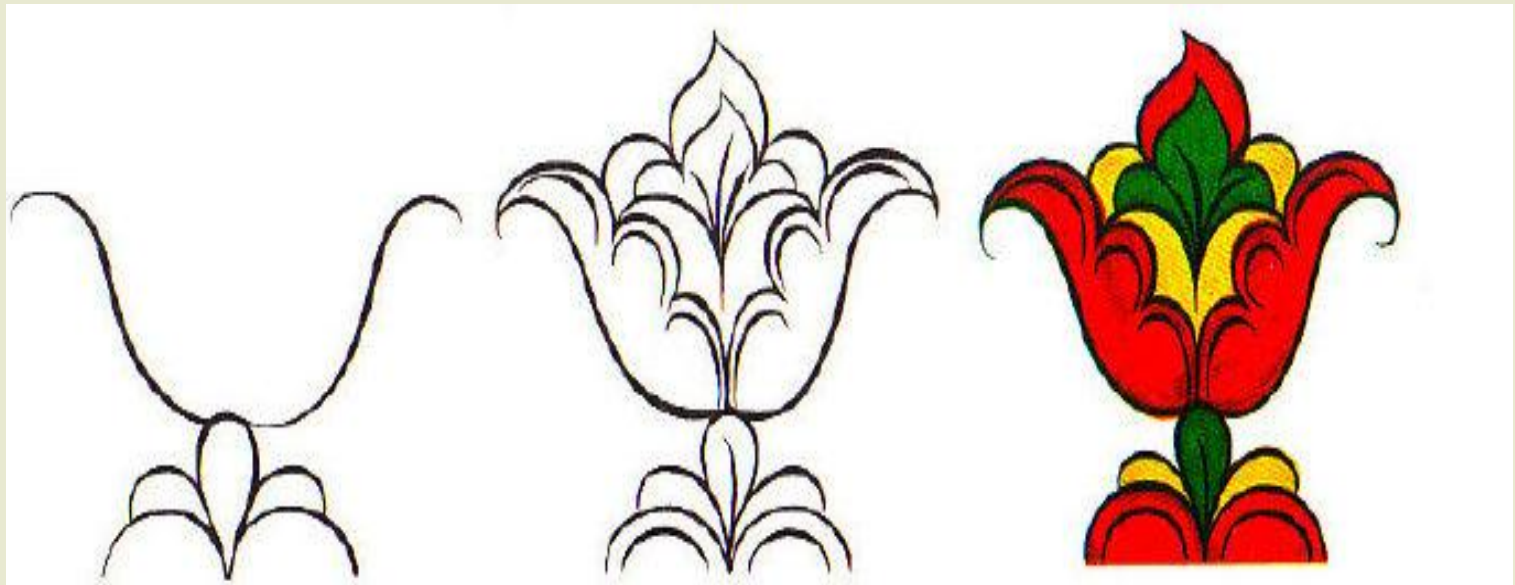
# Схемы фризových орнаментов. Ленточки, бордюрь



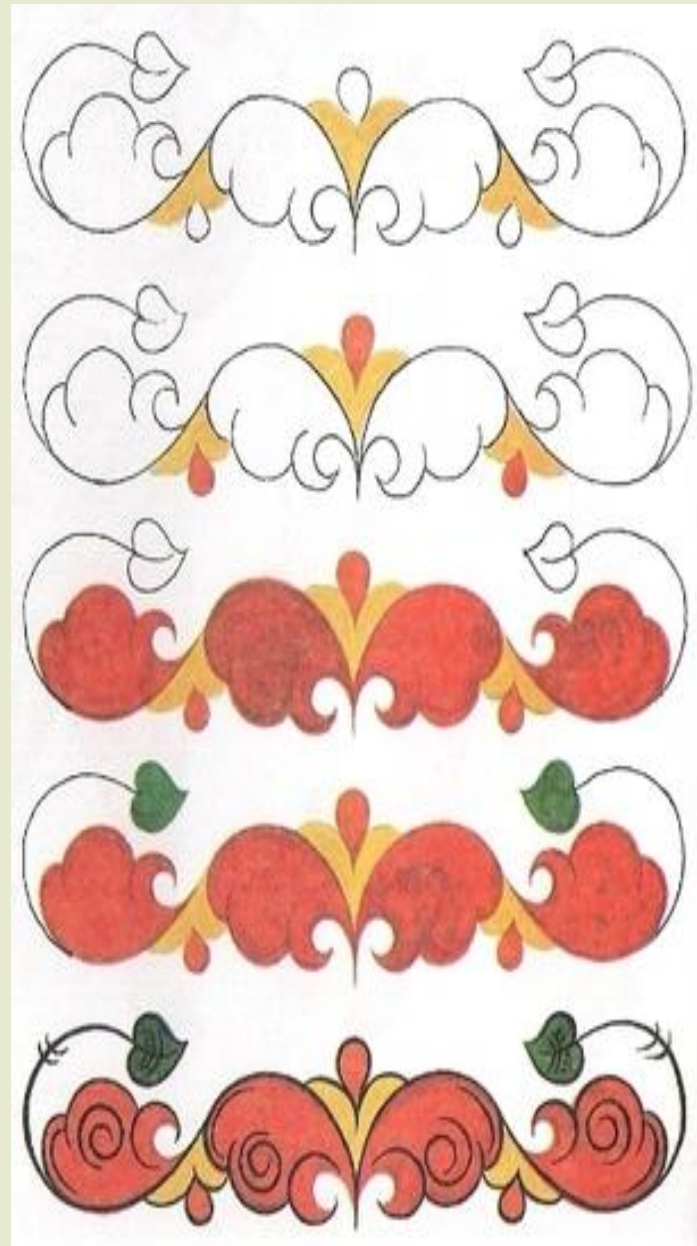
# Последовательность росписи малого тюльпана



# Последовательность выполнения большого тюльпана



**Последовательность  
цветной  
заливки**





**Ракульская роспись** — русский народный промысел Красноборского района Архангельской области. Роспись получила название от реки Ракулки (приток Северной Двины).



[www.liveinternet.ru/users/tomash\\_design/profile](http://www.liveinternet.ru/users/tomash_design/profile)

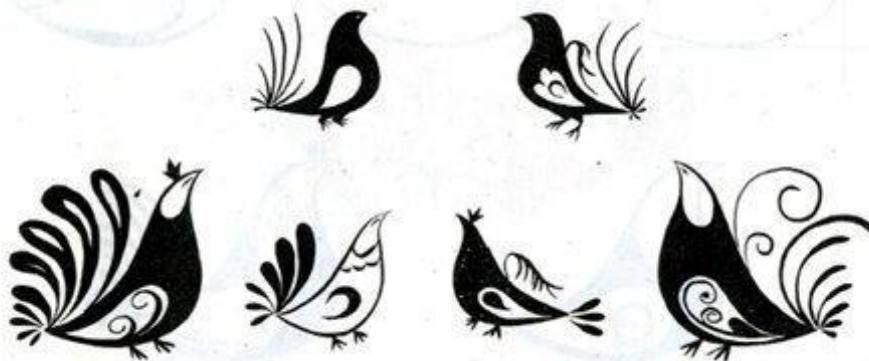




## РАКУЛЬСКИЕ ПТИЦЫ



## КОНТУРНЫЕ ПТИЧКИ



## СОРОКИ



## ПТИЦЫ – КУРИЦЫ









2009 2 25



**Мезёнская роспись по дереву** или палащельская роспись — тип росписи домашней утвари — прялок, ковшей, коробов, братин, сложившийся к началу 19 века в низовьях реки Мезень





# Городецкая роспись

- Городецкая роспись — русский народный художественный промысел. Существует с середины XIX века в районе города Городец.
- Яркая, лаконичная городецкая роспись (жанровые сцены, фигурки коней, петухов, цветочные узоры), выполненная свободным мазком с белой и черной графической обводкой, украшала прялки, мебель, ставни, двери. Особой известностью пользовались городецкие прялки, которые в большом количестве продавались на Нижегородской ярмарке и расходились по всей России. Их с удовольствием покупали благодаря забавным расписным картинкам на донце прялки.



- Вскоре такой росписью стали украшать не только прялки, но и многие предметы народного быта: стульчики, лукошки, короба, солонки и игрушки.





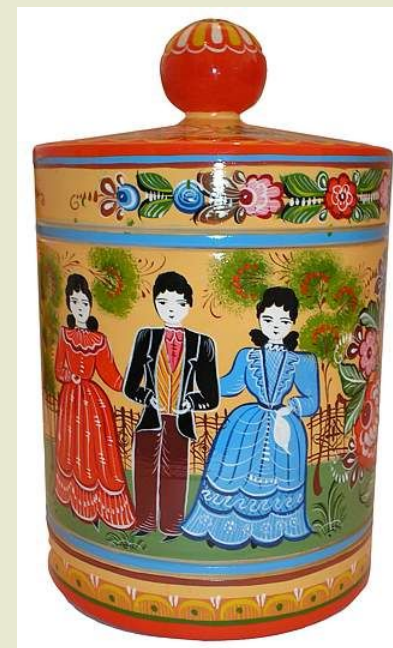
- Городецкая роспись своеобразна по своей манере, поэтому спутать её достаточно трудно. Ни одно городецкое изделие не обходится без пышных гирлянд, букетов цветов, напоминающих розы и ромашки.



- Сюжеты городецких изделий имели своеобразный неповторимый сюжет. Мастера изображали прогулки кавалеров с дамами, всадников на конях, сцены чаепития в богатых интерьерах, украшенных колоннами, высокими окнами, пышными занавесками, настенными часами.











- Но встречались и сцены из простой жизни: охотники в лесу, пряжи за работой, строительство дома.



# Техника



- Раньше городецкая роспись делалась темперными красками, которые ложились на изделие большими цветовыми пятнами, без предварительного контура.
- Рисунок наносился свободными мазками с графической обводкой чёрного или белого цвета. Преобладали синие, красные, белые и чёрные цвета.
- В наши дни мастера используют масляную краску, что расширило цветовую гамму.
- Но мотивы и технология городецкой росписи остались прежними.

- Современные художники, как и прежде, расписывают всевозможные деревянные изделия: шкатулки, ларцы, декоративные панно, шкафчики, полочки, хлебницы, солонки, игрушки и мебель.





# Хохломская роспись

- Хохлома очень давний вид народного промысла, возникший, как считается, около 17 века в Нижнем Новгороде.
- В Хохломской росписи используются три основных цвета: красный, черный и золотой, вспомогательными цветами, употребляющимися в небольших количествах, являются зеленый и желтый.







# *Технология изготовления*

- 1. Делают грубые бруски-заготовки из дерева**
- 2. Изготавливают «бельё»**
- 3. Грунтуют вапой**
- 4. Сушат и покрывают несколькими слоями олифы**



## 5. Лужение



## 6. Художественная роспись



## 7. Покрывают лаком

## 8. Закаливают в печи

- Роспись наносится мастерами кистью от руки без предварительной разметки. Существуют два основных вида хохломской росписи: "верховая" (красным и черным цветом на золотистом фоне) и "под фон" (золотистый рисунок на цветном фоне).







<http://www.liveinternet.ru/users/386487/>

<http://www.liveinternet.ru/users/386487/>



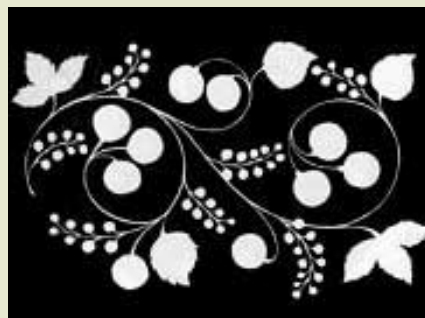
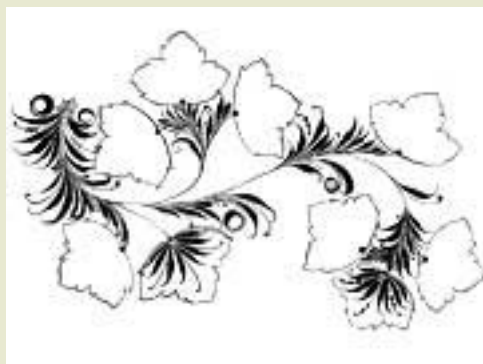
МОЙ ВЕРНИСАЖ РУ





- К "верховой" росписи принято относить традиционную "травку" и орнамент "под листок".
- "Травка" — это роспись включающая изображения травинок, веточек, написанных красной и черной краской на золотом фоне. Роспись "под листок" состоит в изображении овальных листочков, ягодок, расположенных обычно вокруг стебля.
- Роспись "под фон" строится на крупном золотистом рисунке на красном или черном фоне. Сначала наносится контур рисунка, затем закрашивается фон, затем выполняется мелкий узор (приписка) поверх фона. Разновидностью росписи "под фон" является роспись "кудрина" — пышный узор с затейливыми золотыми завитками, напоминающими кудри.

# Узоры хохломы













**Полхов-Майданская роспись, Полхов-Майданская роспись** — производство росписных токарных изделий в селе Полховский Майдан и деревне Крутец. Самый молодой промысел, известен с 1930-х гг. Токарные изделия мастеров этого промысла — матрешки, пасхальные яйца, грибы, солонки, кубки поставки — щедро украшены сочной орнаментальной и сюжетной росписью.

**Урало-сибирская роспись - декоративная роспись Урала –**  
одно из самобытнейших явлений русского народного искусства.

Она включает в себя гармоничную и поразительную по своей цельности роспись бытовых вещей:

- берестяной посуды, деревянной утвари;
- металлических изделий;
- обычай расписывать свои дома.

Основные мотивы росписи — алые и лазоревые цветы, виноградные гроздья, гирлянды фруктов, ягоды смородины и черемухи, всевозможные листья, изображения птиц и зверей, человека и домашних животных. Размеры мотивов очень разнообразны: только самый простой мотив — ягодка — может быть от 1 до 4 см в диаметре, цветок — от 3 до 14 см.

# Самая распространенная композиция «букет»

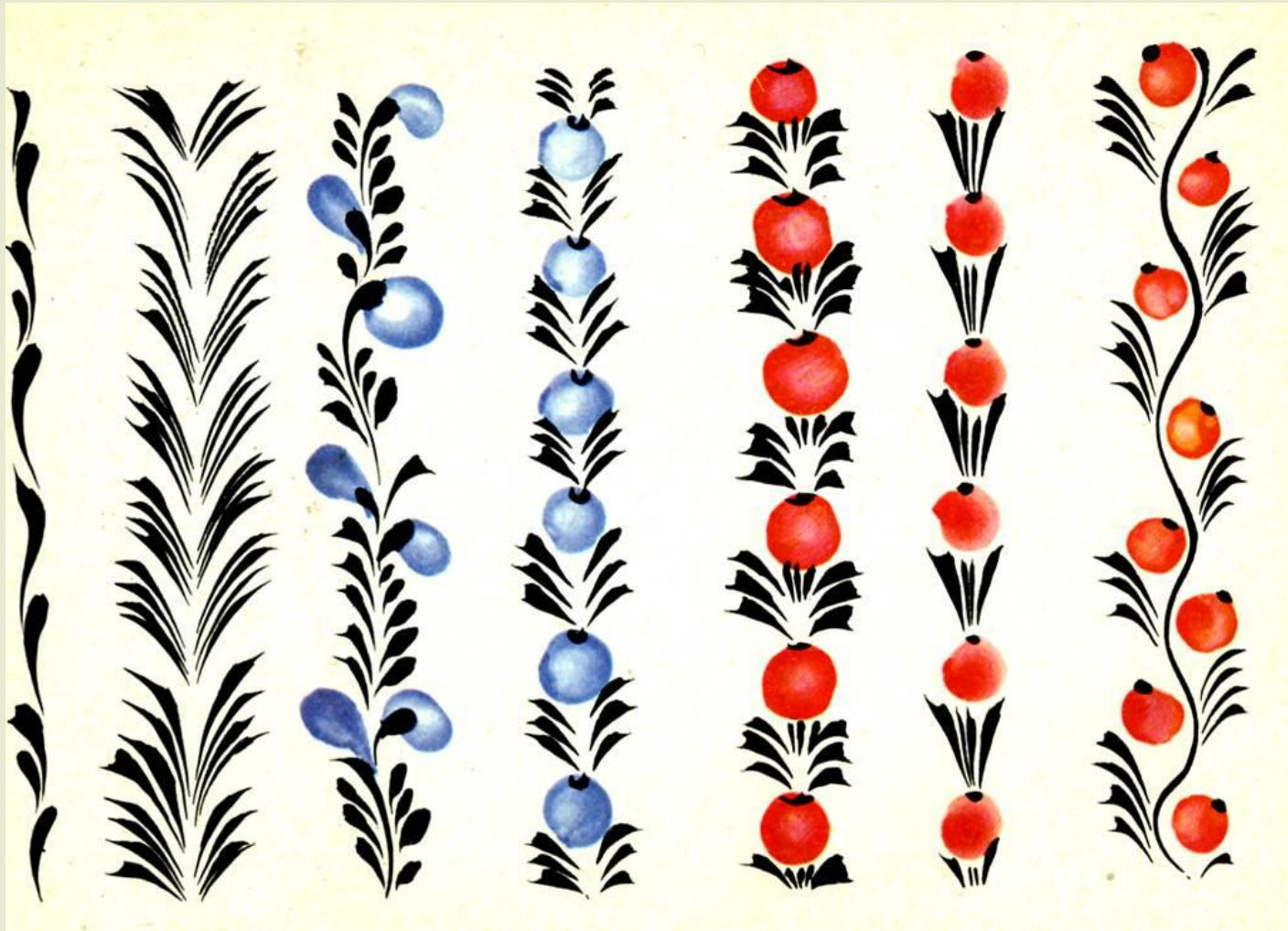
- букет вертикально ориентирован и уравновешен по цветовой гамме от центра композиции.
- Сверху и снизу они ограничивались полосками, проходившими по горловине и у основания туеса, по горизонтали-видимой частью плоскости



- В уральской росписи предпочитали холодные тона и в окраске фона прялки преобладали синие, голубые и зелёные цвета.



# Травки, украешки, приписки

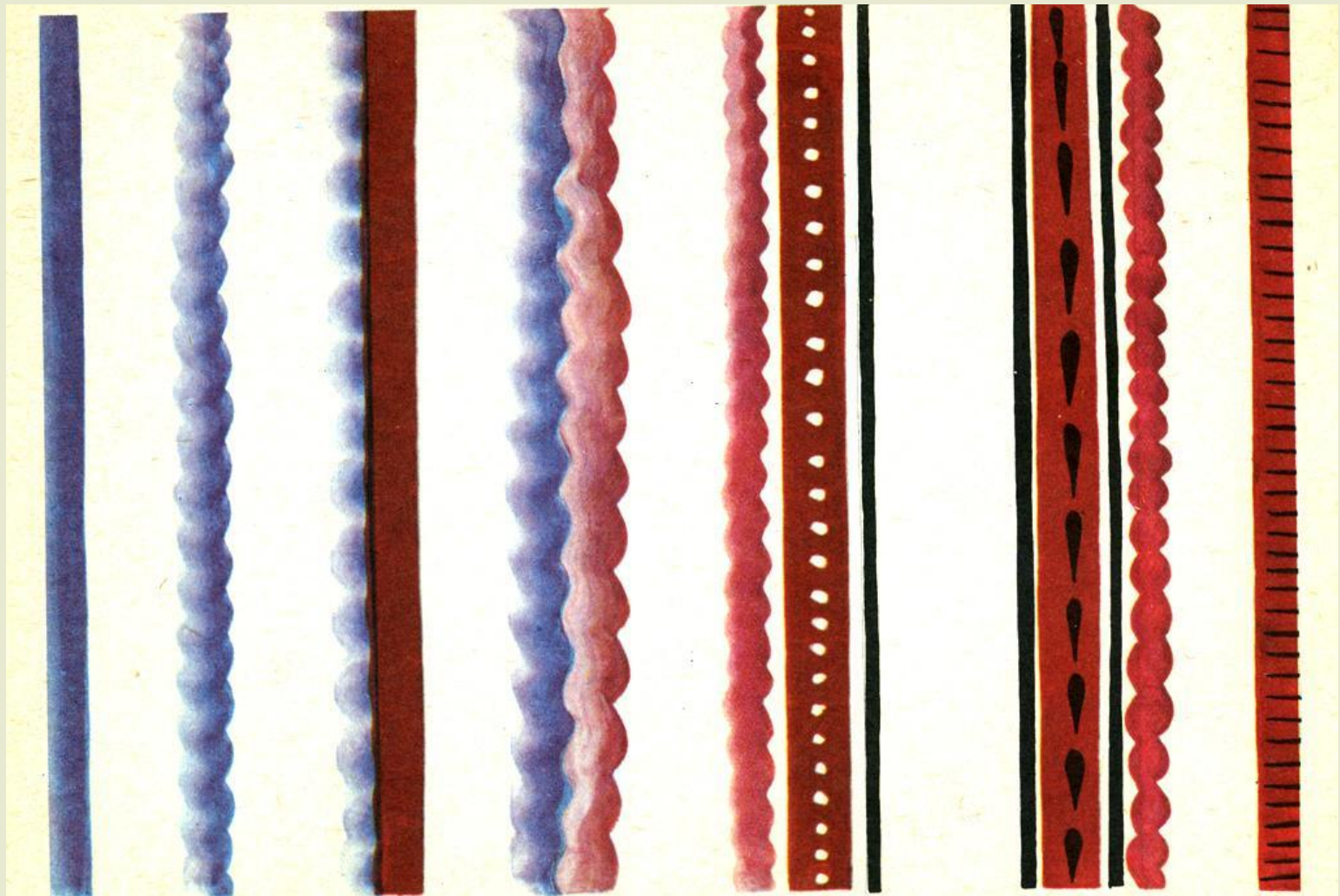




# Приписки: стебли, травки, корни



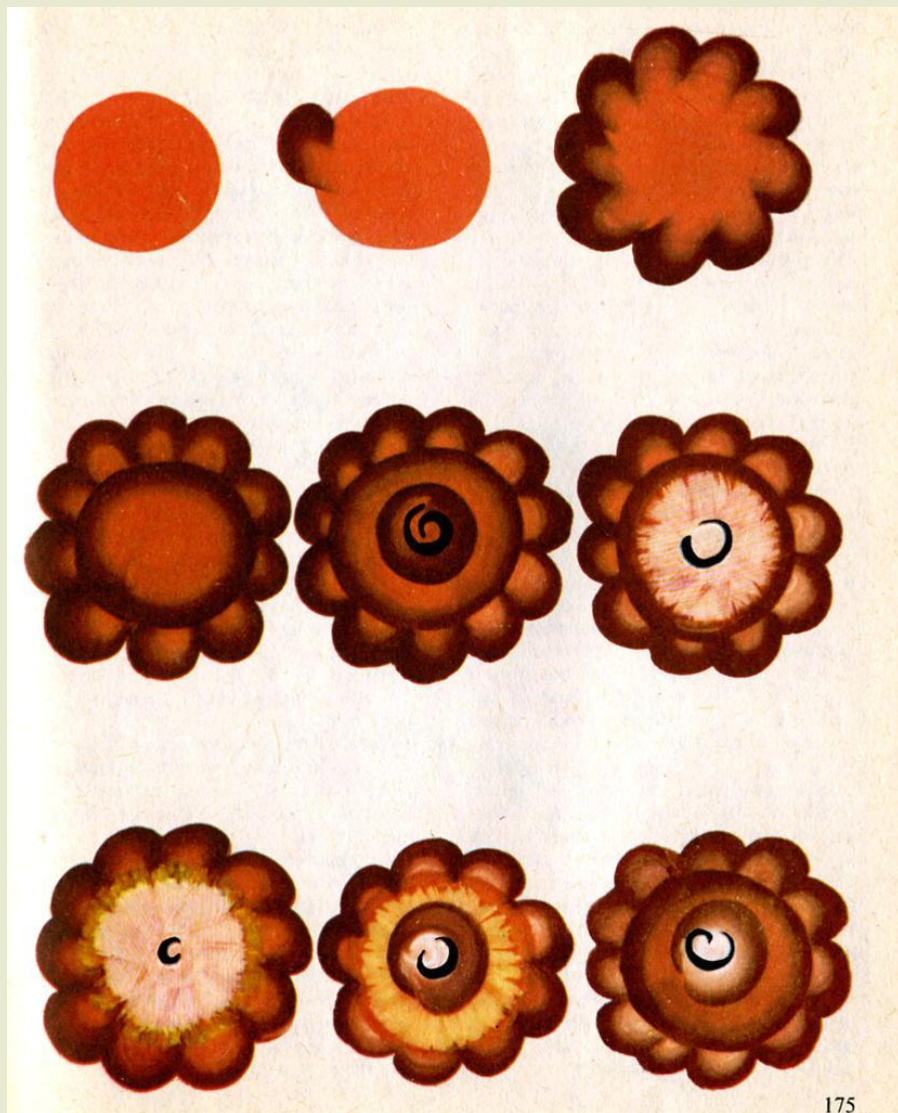
# Разживка: краешки, пояски



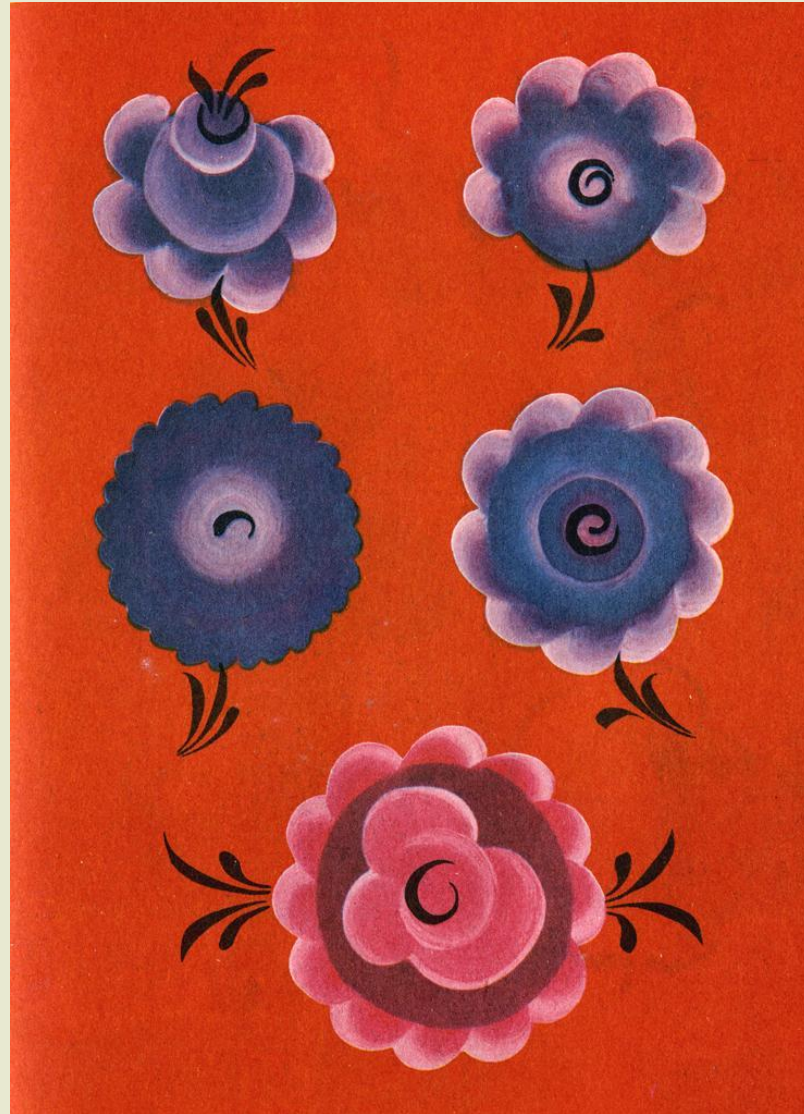
# Ягодки, бутоны



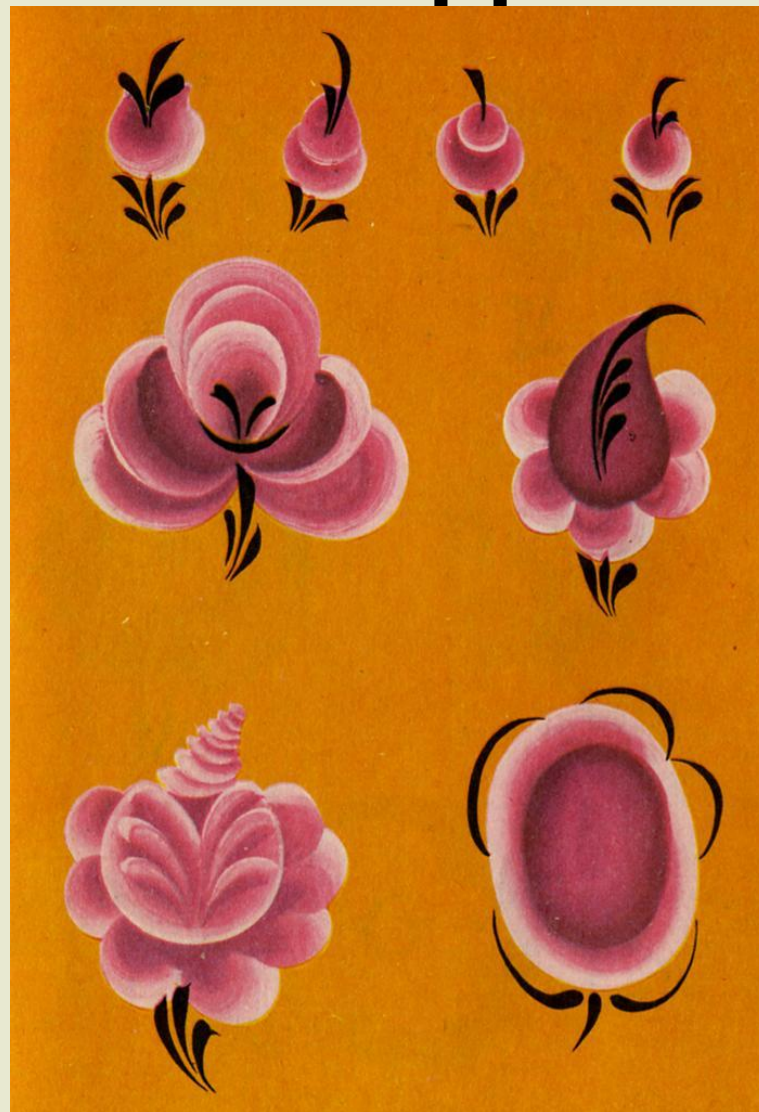
# Цветок-розетка с разбелом



# Розочки, розетки



# Разновидности цветов и плодов



# Последовательность выполнения листьев



