

Раздел 3.

Туристско-краеведческая деятельность в ОО, как эффективное средство воспитания и развития обучающихся

3.3. Подготовка и проведение спортивных походов, экспедиций, экскурсий

*Степанов Дмитрий Анатольевич,
Тел.: +7-962-926-777-2
e-mail: futurer1978@mail.ru*

Подготовка и проведение Экскурсии.

*Гладко было на бумаге, да забыли про овраги...
Собрание армейской мудрости.*

Экскурсии по целям, задачам и формам проведения

Цели	Задачи	Формы проведения
Отдых	Поиск лечебных трав, ягод, грибов, фруктов и т.п.	Прогулка
Учебная	Усвоение обучающимися знаний по учебному предмету (ботанике, географии, истории)	Урок вне классного помещения
Научная	Выявление экспонатов для краеведческого музея	Экспедиция
Общеобразовательная	Расширение общего культурного кругозора	Беседы в туристском походе, путевая экскурсионная информация
Культурно-просветительская	Повышение уровня знаний по истории, архитектуре, литературе и другим отраслям	Обзорная многоплановая экскурсия
Культурно-воспитательная	Усвоение знаний в сочетании с воспитанием	Тематическая экскурсия

Функции экскурсии

- *функция научной пропаганды* - экскурсия способствует распространению политических, философских, научных, художественных и других взглядов, идей и теорий;
- *функция информации* - экскурсия содержит информацию по конкретному разделу знаний, отличаясь от других средств информации более высокой наглядностью;
- *функция организации культурного досуга* - экскурсия обеспечивает удовлетворение и формирование духовных потребностей человека. Системность знаний, сообщаемых на экскурсии, ее привлекательность в связи с наличием элемента "путешественности", возможность выбора в соответствии со своими интересами - делает экскурсию популярным занятием для людей;
- *функция расширения культурно-технического кругозора* - экскурсия способствует расширению кругозора человека, сообщая и конкретизируя знания по истории, в области искусства, архитектуры, литературы, экономики;
- *функция формирования интересов человека* - задача любой экскурсии - сообщить знания аудитории и вызвать интерес у людей к конкретной области знания, что для многих становится началом работы по самообразованию.

Принципы экскурсии

- *научности* - содержание экскурсии должно излагаться в соответствии с данными определенного раздела современной науки;
- *идейности* - то есть объективный подход к содержанию фактического материала при подготовке экскурсии и убежденность экскурсовода, излагающего этот материал экскурсантам;
- *связи теории с жизнью* - материал экскурсии должен быть увязан с жизнью, действительностью, практикой хозяйственного и культурного строительства, с теми переменами, которые происходят в стране;
- *доходчивости* - эффективность экскурсии зависит от того, насколько понятно излагается материал, насколько он по своему содержанию доступен для данной аудитории;
- *убедительности* - обеспеченность материала экскурсии убедительными сравнениями, ссылками на авторитетные источники, воспоминания очевидцев и участников событий, фотографиями, копиями документов и т.п.

Этапы подготовки новой экскурсии

- *Предварительная работа*
 - подбор материалов для будущей экскурсии, их изучение.
 - отбор объектов, на которых будет построена экскурсия;
- *Непосредственная разработка самой экскурсии*
 - составление экскурсионного маршрута;
 - обработку фактического материала;
 - работу над содержанием экскурсии;
 - написание контрольного текста;
 - работу над методикой проведения экскурсии;
 - подготовку методической разработки новой экскурсии;
 - написание экскурсоводами индивидуальных текстов.
- *Заключительная ступень*
 - прием (сдача) экскурсии на маршруте.
 - Утверждение экскурсии руководителем,
 - допуск экскурсоводов, защитивших тему, до работы на экскурсии.

Содержание экскурсии

- **Вступление:**
 - *организационной* (знакомство с группой и инструктаж о правилах безопасности в пути и поведения на экскурсии);
 - *информационной* (краткое сообщение о теме, протяженности и продолжительности экскурсии, времени отправления и прибытия назад, санитарных остановках и месте окончания экскурсии).
- **Основная часть.**
 - Ее содержание состоит из нескольких *подтем*, которые должны быть раскрыты на объектах и объединены темой. Количество *подтем* обычно от 5 до 12.
- **Заключение**, как и вступление, не связано с экскурсионными объектами. Оно должно занимать по времени 5-7 минут и состоять из двух частей:
 - *вывод по теме*, итог основного содержания экскурсии;
 - **информация о других экскурсиях**, которые могут расширить и углубить данную тему.

Порядок подготовки экскурсии

- **Определение цели и задач экскурсии.**

Цель экскурсии - это то, ради чего показываются экскурсантам памятники истории и культуры и другие объекты.

Задачи экскурсии - достичь целей путем раскрытия ее темы.

- **Выбор темы.**

Тема является стержнем, который объединяет все объекты и подтемы экскурсии в единое целое.

- **Отбор литературы и составление библиографии.**

В ходе разработки новой экскурсии составляется список книг, брошюр, статей, которые раскрывают тему.

- **Определение других источников экскурсионного материала.**

Например: фонды государственных, ведомственных и частных архивов; фонды и экспозиции музеев; хроникально-документальные и научно-популярные фильмы; воспоминания участников и очевидцев исторических событий и т.д.

- **Отбор и изучение экскурсионных объектов.**

Правильный отбор объектов, их количество, последовательность показа оказывают влияние на качество экскурсии.

Отбор объектов заканчивается составлением карточки (паспорта) на каждый из них.

Порядок подготовки экскурсии

- **Составление маршрута экскурсии.**

Маршрут экскурсии - это наиболее удобный путь следования экскурсионной группы, способствующий раскрытию темы.

Разработка автобусного маршрута завершается согласованием и утверждением паспорта и схемы маршрута, расчета километража и времени использования автотранспорта.

- **Объезд (обход) маршрута.**

- **Подготовка контрольного текста экскурсии.**

Контрольный текст представляет собой материал, необходимый для полного раскрытия всех подтем, входящих в экскурсию.

- **Комплектование "портфеля экскурсовода".**

"Портфель экскурсовода" - условное наименование комплекта наглядных пособий, используемых в ходе проведения экскурсии.

- **Определение методических приемов проведения экскурсии.**

Успех проведения экскурсии находится в прямой зависимости от использованных в ней методических приемов показа и рассказа

- **Определение техники ведения экскурсии.**

Техника ведения экскурсии объединяет все организационные вопросы экскурсионного процесса.

Порядок подготовки экскурсии

- **Составление методической разработки.**

документ, который определяет, как провести данную экскурсию

Маршрут	Остановка	Объекты показа	Время	Наименование подтем и перечень основных вопросов	Организационные указания	Методические указания
1	2	3	4	5	6	7

- **Составление индивидуального текста.**

Текст следует писать от первого лица.

- *Логические переходы.*

Логические переходы всегда увязываются с темой экскурсии, диктуются не столько особенностями экскурсионного объекта, сколько содержанием той подтемы, после которой делается переход. Длительность логического перехода обычно равна по времени переезду (переходу) группы от объекта к объекту.

Не следует, однако, отрицать правомерность использования в экскурсиях формальных (конструктивных) переходов. Например: "А теперь пройдем по площади", "Сейчас мы с вами проследуем дальше", "Давайте осмотрим еще одно замечательное место". В тех случаях, когда передвижение между объектами занимает считанные секунды (между стендами экспозиции, между залами музея), такие переходы неизбежны.

- **Прием (сдача) экскурсии, утверждение экскурсии.**

Сдача экскурсии поручается руководителю творческой группы. В приеме экскурсии принимают участие руководитель учреждения (музея, школы и т.п.), члены творческой группы и т.п.

Техника ведения экскурсии

- Знакомство экскурсовода с группой.

Экскурсовод, должен прежде всего познакомиться с группой. С этой целью он приветствует присутствующих, представляется группе, называя свою фамилию, имя, отчество, туристскую фирму, которая организует экскурсию, знакомит экскурсантов с водителем автобуса, т.е. начинает экскурсию вступлением.

Затем он называет тему экскурсии, перечисляет несколько наиболее выдающихся памятников и знаменательных мест, чтобы заинтересовать маршрут экскурсантов, кратко характеризует маршрут, его продолжительность, место и время начала и окончания маршрута.

Завершая вступление, экскурсовод излагает правила поведения участников экскурсии: не вставать и не ходить по автобусу во время движения, не отлучаться на остановках, не предупредив экскурсовода, при посадке занимать только свое место, не курить в автобусе, не отвлекать водителя во время его работы вопросами.

Техника ведения экскурсии

- Место экскурсовода в автобусе и на пешеходной экскурсии.

Экскурсовод в автобусе должен *занимать* такое место, откуда ему *хорошо видны* те объекты, о которых идет речь на экскурсии, но чтобы в поле его зрения находились и все экскурсанты. В то же время экскурсанты должны его видеть. Вступление экскурсовод *произносит*, *стоя* в передней части салона лицом к экскурсантам *до начала движения* автобуса. Затем он занимает свое рабочее место. Экскурсовод рассказывает о том, что видят экскурсанты с правой и левой стороны по ходу движения автобуса.

Проведение показа зрительно воспринимаемых объектов требует, чтобы они находились перед глазами экскурсовода, ведь он анализирует их на основе своих зрительных впечатлений. Это особенно важно в загородных экскурсиях, когда экскурсовод во время движения автобуса, *сидя на своем месте спиной к экскурсантам*, смотрит в переднее окно автобуса и рассказывает о том, что уже видят или вот-вот увидят экскурсанты. На пешеходной экскурсии экскурсовод должен располагаться *вполоборота к объекту*.

Техника ведения экскурсии

- **Выход экскурсантов из автобуса (троллейбуса, трамвая).**

К выходу экскурсантов нужно заранее готовить.

Количество остановок с выходом группы рекомендуется назвать во вступительном слове, пояснив значение таких выходов, заинтересовать экзотичностью, необычностью или важностью объекта.

На остановках, где предусмотрен выход экскурсионной группы для наблюдения объекта, экскурсовод должен выйти первым, показывая пример экскурсантам и определяя направление их движения к объекту. В тех случаях, когда в экскурсиях устраиваются другие остановки, например, санитарные или для приобретения сувениров, экскурсовод сообщает точное время (час, минуты) отправления автобуса. Если время стоянки в загородной экскурсии по каким-то причинам сокращается или увеличивается, экскурсовод сообщает об этом всем экскурсантам.

Техника ведения экскурсии

- **Передвижение экскурсионной группы**

Передвижение экскурсантов от автобуса к объекту, а также между объектами и от объекта к автобусу осуществляется группой. Место экскурсовода во главе группы, несколько человек идут впереди, несколько рядом, остальные – позади. Экскурсовод должен внимательно следить за движением и не допускать, чтобы группа растягивалась. Расстояние между головной частью группы и теми, кто идет последними, не должно превышать 5-7 метров. Опытные экскурсоводы умело руководят передвижением на маршруте.

В пешеходной экскурсии или в пешеходной части автобусной экскурсии темп движения должен быть спокойным, неторопливым, так как объекты показа расположены рядом друг с другом.

Техника ведения экскурсии

- **Расстановка группы у объекта.**

При разработке экскурсии, как правило, определяется несколько вариантов размещения группы для наблюдения экскурсионного объекта. В жаркое время используются возможности для расположения групп в тени. На случай дождя предусматривается вариант размещения экскурсантов под крышей, под кроной деревьев.

Дальняя точка выбирается тогда, когда объект показывается вместе с окружающей средой. Ближняя – если анализируются отдельные детали здания, сооружения, объектов природы.

Наиболее удобное расположение группы у объекта – *полукольцом*. Экскурсовод становится у одного из краев полукольца вполоборота к экскурсантам. Чтобы экскурсанты расположились подобным образом, экскурсовод *деликатно рекомендует им это сделать*, показывая жестом, где и как стать.

Если у одного объекта одновременно располагается несколько групп, следует сохранить такое расстояние между ними, чтобы экскурсоводы *своими рассказами не мешали друг другу*, а группы не мешали наблюдению объекта.

Расположение группы у объектов показа, прежде всего, должно *обеспечивать безопасность экскурсантов*. Особенно это касается тех мест, где рядом ведутся строительные работы, происходит интенсивное движение транспорта, а также в работающих цехах на производственных экскурсиях.

Техника ведения экскурсии

- **Возвращение экскурсантов в автобус.**

При посадке группы в автобус экскурсовод стоит справа от входа и пересчитывает экскурсантов, которые входят в салон. Делается это незаметно. Убедившись в том, что собрались все участники экскурсии, он входит в автобус последним, интересуется все ли заняли свои места, уселись ли соседи. Убедившись в том, что все участники мероприятия находятся в автобусе, он дает знак водителю о начале движения и продолжает экскурсию.

Необходимо избегать пересчитывания экскурсантов, уже занявших места в автобусе. Это вносит ненужную нервозность, порой вызывает комичные ситуации, нарушая тем самым ход экскурсии.

Техника ведения экскурсии

- **Соблюдение времени проведения экскурсии.**

Соблюдение времени в экскурсии представляет собой условие, которое беспрекословно должно выполняться экскурсоводом.

Соблюдение указанного времени связано с уровнем профессионального мастерства экскурсовода, требует от него большой практики, в том числе проведение экскурсии с часами в руках: дома, у конкретного объекта. Нужно добиться соблюдения времени при проведении логического перехода, освещении отдельно взятой подтемы и основных вопросов. Из экскурсии убирается все лишнее, что ведет к перерасходу времени.

Нередко экскурсия по причинам, независящим от экскурсовода, значительно сокращается по времени (с опозданием поданный автобус, не вовремя собравшаяся группа и пр.). Тогда экскурсовод должен сократить время, отводимое для раскрытия тех или иных подтем. Для этого надо заранее подготовиться к возможному сокращению материала экскурсии.

Так как проведение экскурсии зависит от многих внешних факторов, экскурсовод должен быть заранее готовым к возможному сокращению фактического материала, чтобы на экскурсии эта работа не выглядела сумбурной и не была очевидной для группы.

Подготовка и проведение спортивного похода.

*Гладко было на бумаге, да забыли про овраги...
Собрание армейской мудрости.*

Туристические спортивные походы (СП) и экспедиции (Э)

Этапы организации спортивных походов

1. Планирование
2. Подготовка
3. Проведение
4. Отчетность

Планирование СП (Э)

1. Формирование целей и задач похода (экспедиции)
2. Выбор района похода
3. Изучение района похода
4. Комплектование группы

Изучение района похода

1. Оценка географических факторов района
2. Выбор локальных препятствий
3. Оценка климатических факторов района
4. Оценка биологических факторов района
5. Оценка социальных факторов района
6. Оценка транспортной доступности района
7. Оценка доступности связи на этапах маршрута

Комплектование группы

1. Сбор участников, выбор достойных (резерв).
2. Медицинское освидетельствование
3. Профилактические прививки
4. Психологическое обследование на совместимость
5. Распределение обязанностей (должностей)
6. «Боевое» слаживание группы

Пример плана водного похода

“Утверждаю”

Директор ГОУ Московский городской
детский морской центр им. Петра Великого

Н.А.Сусов

“ ___ ” _____ 2012 г.

О

Мероприятие	Дата	Время	Место	Участники	Ответственный
День №1					
Сбор и выезд группы		8:00	Центр	Обучающиеся	Заместитель руководителя
Прибытие в Белый Городок		12:00	Белый Городок	Обучающиеся, водители автотранспорта	
			р.Волга		

Распределение обязанностей

- Руководитель
- Завхоз
- Заведующий снаряжением
- И.о. врача
- Ответственный за топливную безопасность (примуса или газ)
- Фотограф
- Хронометрист
- Ремонтник
- Штурман
- Летописец, метеоролог, санинструктор и пр.

Подготовка к СП (Э)

- Организация взаимодействия с местными органами самоуправления (МЧС, КСС, МО РФ, МВД, ГИМС и т. д.)
- Оформление документов:
 - Страховка,
 - Маршрутная книжка,
 - Пропуска (допуск).
- Приобретение билетов:
 - к точке старта,
 - от точки финиша.
- Планирование питания и приобретение продуктов
- Подбор обмундирования и снаряжения
- Тренировки по элементам СП (Э)
- Контрольный выход на местность

Пример планирования питания

- Завтрак молочная каша (рисовая, гречневая), какао, сахар, белый хлеб, масло, печенье.
- Обед Суп-каша, хлеб, компот (сок), бутерброды, свежие овощи.
- Перекус Компот или чай, бутерброды, печенье, конфеты или шоколад.
- Ужин каша не молочная (рисовая, гречневая) или пюре или макароны с тушенкой, черный хлеб, рыбные консервы (чтобы дети ночью светились и не тратили батарейки фонариков), чай, конфеты или шоколад.
- Вечерний чай доесть, что не доели за день :) Чай или компот, печенье, конфеты.

Перебирая эти блюда в различной комбинации можно прожить 14 дней, чтобы дети не начинали утро с фразы: «Опять Овсянка, блин!»

Советы по приобретению продуктов питания

- **Супы сухие (в пакетиках).** Широкий ассортимент. Макаaronные супы очень важны цены в расчете на 1 кг. При совершенно одинаковых свойствах супов они могут сильно колебаться.
- **Тушенка.** множество подделок. Брать надо продукцию, соответствующую ГОСТу. Перед массовой закупкой вскрывать контрольную банку.
- **Мясо сублимированное и сушеное.** Идеальный продукт для сложных походов, однако цены и качество необходимо проверять дополнительно.
- **Сублимированный творог.** Идеальный белковый продукт. Можно употреблять в любых условиях с сахаром, сухим молоком и экстрактами.
- **Сублимированные продукты «Гала-гала».** Отличаются высокой усвояемостью. Выигрыш в весе порядка 20 %. Неудобны и неэкологичны мелкие, по 40 г, пакеты, рассчитанные на одного человека. На раз группе из 8-ми человек требуется от 16 до 25 упаковок.
- **Шоколад.** Можно брать в поход любой, кроме пористого, в том числе и с начинкой, а также соевые батончики. Следует предостеречь от импортного и развесного, поскольку его состав вызывает сомнения.
- **Шоколадные конфеты.** Летом лучше обойтись без них.
- **Сыр.** Летом предпочтительнее твердые сорта без резкого запаха, например, швейцарский. Зимой удобнее плавленые сырки. Специальные суповые сырки (луковый, перечный) вполне заменяют сметану.

Советы по приобретению продуктов питания

- **Маргарин и «легкое» масло.** способствуют развитию язвы желудка, поэтому в горные походы их **лучше не брать**.
- **Макаронные изделия.** В походы надо брать только изделия из твердых сортов пшеницы. Обычно берут рожки, поскольку их **не надо ломать, они не развариваются и не пригорают**.
- **Сухая зелень.** Петрушку, укроп, реган надо **сушить самим, но не на солнце**; кин-дза и некоторые другие травы при сушке **теряют запах**.
- **Конфеты (леденцы и карамель).** Лучше брать конфеты разных сортов и обязательно в обертках, чтобы не слипались.
- **Халва.** Удобнее, если она будет в пачках или банках. Развесную труднее хранить и делить.
- **Вафли и печенье.** **Ценный белковый продукт.** В упаковках их удобнее хранить и делить на порции.
- **Яичный порошок.** **Ценный белковый продукт.** Для простоты готовки омлеты из него можно не жарить, а варить вместе с супом.
- **Вермишель и другие продукты быстрого приготовления** в пачках и стаканах **для походов не годятся.** Исключение — **гречка и каша «Быстров».**
- **Продукты из структурированной сои.** Фарш, гуляш, антрекоты и др. обладают низкой усвояемостью. **Для походов непригодны.**

Советы по приготовлению продуктов питания

- **Черные сухари.** Буханку черного хлеба режем ломтями толщиной в 1 см. Целые ломти или половинки подсушиваем на воздухе, а потом кладем в духовку и выдерживаем при температуре не выше 150°C. Сухари можно солить и пропитывать растительным маслом. Резать хлеб **на мелкие кусочки (гренки) невыгодно**, поскольку они занимают много места и крошатся.
- **Мясная начинка.** Мясо кладем в кипящую соленую воду и варим 20—30 минут до исчезновения красного цвета. Затем отделяем от костей и вместе с луком пропускаем через мясорубку. Фарш пережариваем с большим количеством пищевого жира, лучше — свиного. Из 5 кг мяса с костями после пережаривания с 500 г жира получается около 2,5 кг готового фарша. В 100 г такого фарша содержится примерно 375 ккал. Фарш пригоден для походов в холодное время года. Зимой **его надо делить на порции заранее**, поскольку на морозе он смерзается. (Рецепт В.П. Нестерова).
- **Антрекоты или любое мясо**, порезанное кусками и тщательно отбитое, жарим в большом количестве жира. Температура кипения жира выше 100°C, поэтому вода выпаривается и замещается жиром. Как и фарш, антрекоты **пригодны для походов в холодное время года**.
- **Сушеные продукты** (мясо, овощи, даже помидоры) можно приготовить в сушильных шкафах или на самодельных калориферах, описанных в туристской литературе. Некоторые овощи можно сушить в духовках при температуре ниже 100°C или на батареях центрального отопления.

Советы по приготовлению продуктов питания

- **Овсяное печенье.** Смешать 2 стакана овсяных хлопьев «Геркулес», 1 стакан сахарного песка, 100 г маргарина; обжарить на сковороде 10—15 минут до появления коричневой окраски; горячую массу вылить на пергамент или в смазанную маслом форму и разделить на доли до затвердевания. *(Рецепт В.Л.Козлова).*
- **Печенье «альпинистское».** На 1 кг печенья требуется сливочного масла 200 г, гречишного меда 200 г, яиц — 2 шт, сахара — 1,5 стакана, муки — 3,5 стакана, соды 0,5 чайной ложки. Установить миску с маслом, медом и сахаром на пару, содержимое растворить и перемешать, добавить соль и яйца (следить, чтобы яйца не заварились). Смесь подогреть и перемешивать 3—5 минут до появления белой пленки. Снять миску с паровой бани, смешать массу с мукой, замесить тесто. Если тесто жидкое — дать остыть. Нарезать тесто на равные куски и скатать в шарики (50 шт. на 1 кг). Смазать противень сливочным маслом и печь в духовке на среднем огне около 20 минут. При хранении не оставлять на солнце или в прогретой палатке. *(Рецепт А.С. Превыша, Киев).*

Проведение СП (Э)

- Прибытие в район – сообщение в МКК (КСС, органы местного самоуправления, подразделения МЧС и т.д.)
- Организация и проверка связи.
- Прохождение нитки маршрута:
 - сбор данных о препятствиях,
 - фиксация графика движения и метеоусловий,
 - Фотоматериалы,
 - поддержание связи.
- Выезд из района – сообщение в МКК (КСС, органы местного самоуправления, подразделения МЧС и т.д.)

Отчётность о проведенном СП (Э)

1. Сбор материалов до СП (Э):

- карты
- варианты подъезда/отъезда
- *первичные данные (гипотезы, научные труды)*

2. Сбор материалов в походе:

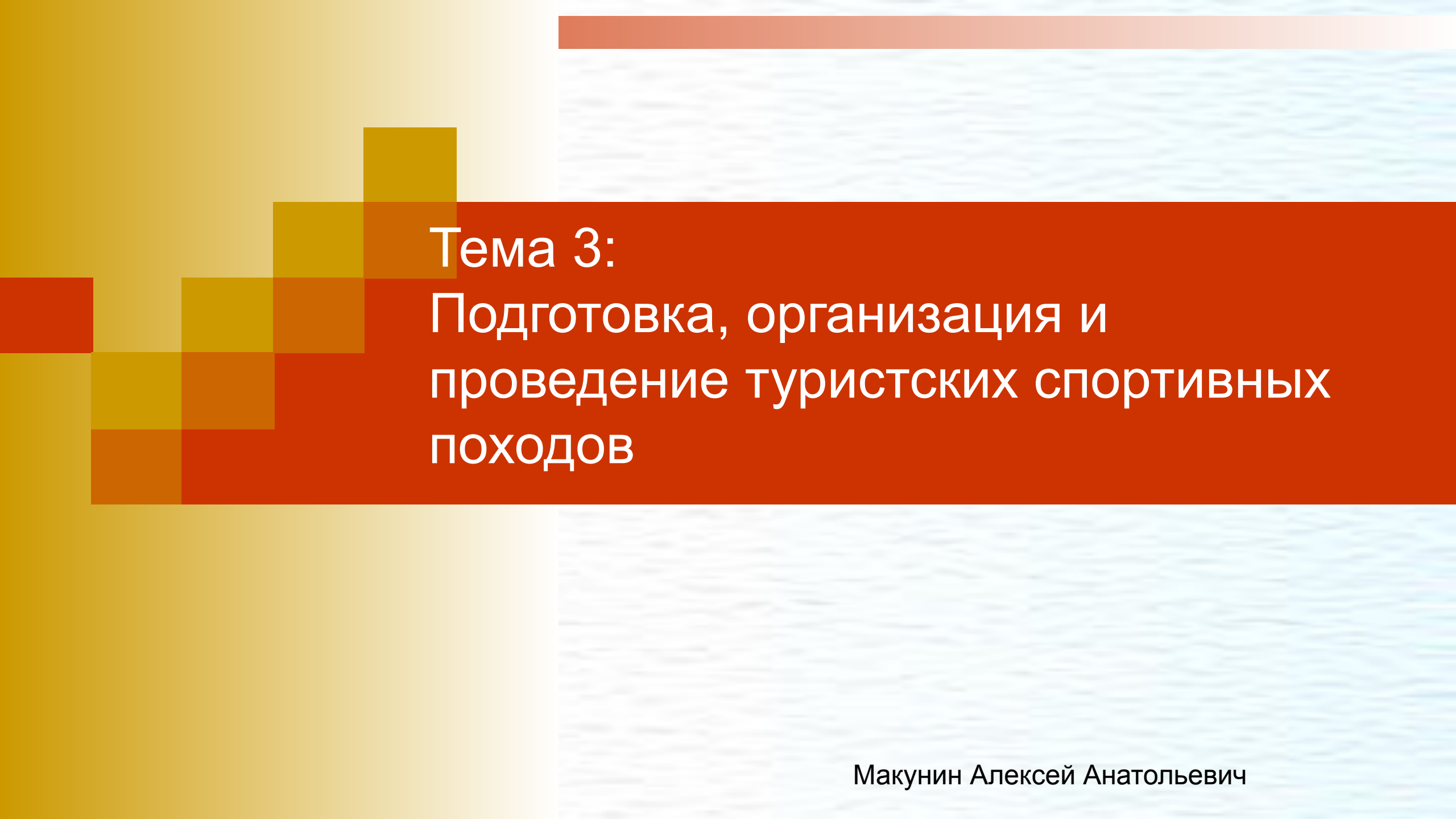
- график движения
- описание проходимых участков
- метеорологические условия
- фотоматериалы
- *материалы по целям и задачам экспедиции*
- другие материалы (GPS, показания альтиметра)

3. Обработка материалов

4. Компоновка материалов в отчет

5. Печать отчета, справок.

6. Разработка другого отчётного (рекламного) материала.



Тема 3:
Подготовка, организация и
проведение туристских спортивных
походов

Макунин Алексей Анатольевич

Сбор материалов в походе

график движения:

Данные о начале и окончании участка: место, время начала и окончания движения

Описание проходимых участков – характер местности, наличие дороги, ее качества, уклон, растительность

Метеорологические условия – облачность, температура, осадки, ветер

Фотоматериалы: пейзажные, групповые, технические, работа группы на сложных участках

Другие материалы (GPS, показания альтиметра)

Подготовка технических фотографий

Прорисовка линии движения и подписей



Обработка графика движения

Построение графика движения

Построение высотного графика

Анализ данных (минимальная скорость, максимальная скорость и тп)

Номер точки	Время начала	Время оконч	Время движения	Пройдено, км	Высота	Набор, сброс
0	15:06	16:06	1:00	0,00	1737	
1	16:06	17:02	0:56	3,31	1900	163
2	17:23	18:00	0:37	2,25	1978	78
3	18:15	19:08	0:53	2,71	2064	86
				0,00	2064	0
4	9:31	10:06	0:35	2,40	2075	11
5	10:18	11:06	0:48	2,68	2291	216
6	11:19	12:28	1:09	4,24	2390	99
7	13:13	13:44	0:31	0,88	2429	39
8	14:03	14:36	0:33	0,95	2665	236
9	15:14	15:55	0:41	1,50	2729	64
10	16:01	16:50	0:49	1,63	2783	54
обед	16:50	18:25	1:35	0,00	2783	0

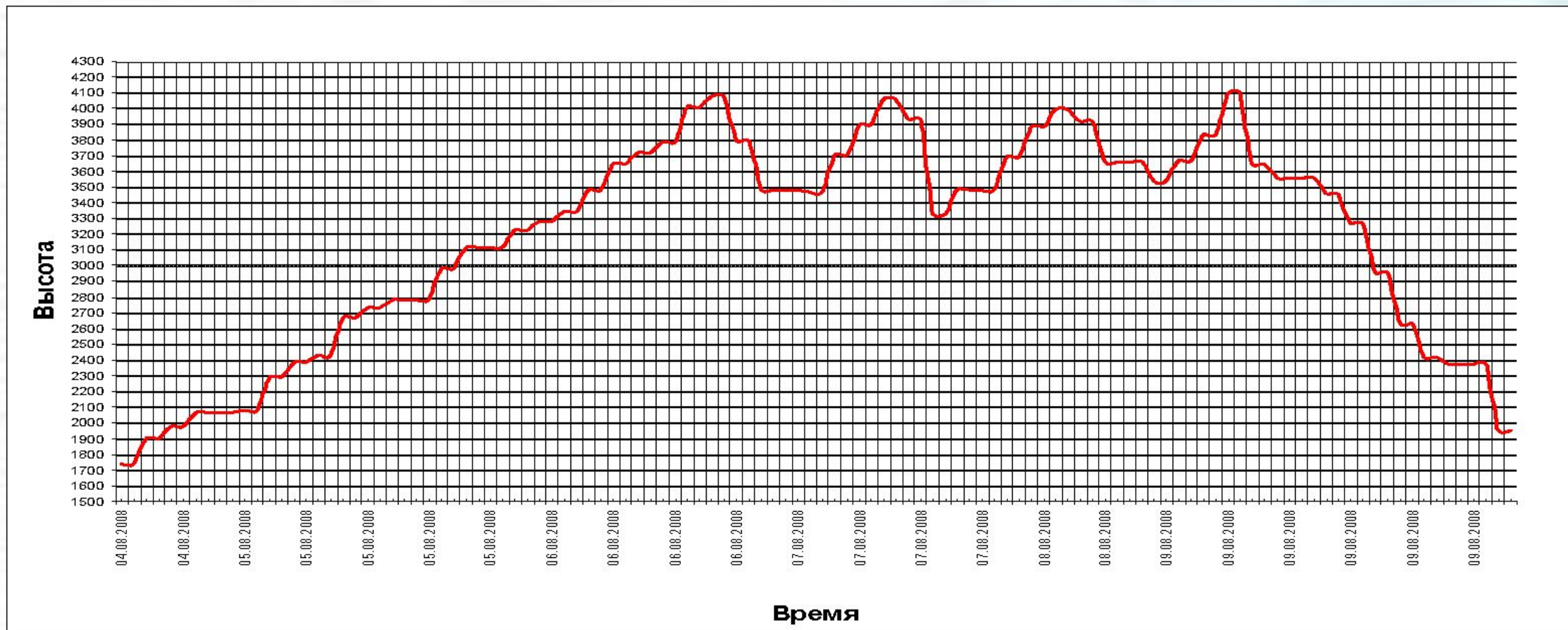
Краткий график движения

Даты	Дни пути	Участки маршрута	Км	Способ преодоления
06-08.08		Томск-Новосибирск-Алма-Ата		ж-д. транспорт
		Алма-Ата – Бишкек – санаторий Теплые ключи		автотранспорт
08.08	1	санаторий Теплые ключи - р. Аламедин	12,95	пешком
09.08	2	р. Аламедин – озеро в долине Ашу-Тор	12,1	-//-
10.08	3	Озеро в долине Ашу-Тор – цирк перевала Правда	2,89	-//-
11.08	4	цирк перевала Правда – пер. Правда (2А, 4400) – ледник Гротовый (Проценко Ю) - озеро Проценко	7,13	-//-
12.08	5	озеро Проценко – ледник Проценко – пер. Проценко (1Б, 4300) – ледник Салык – левая боковая морена ледника Н. Рериха	10,1	-//-
13.08	6	левая боковая морена ледника Н. Рериха – пер. Тоо-Карын (2Б, 3900) – ледник Тоо-Карын – фронтальная морена ледника Тоо-Карын	4,99	-//-
14.08	7	фронтальная морена ледника Тоо-Карын – р. Аламедин - переправа вброд через реки Аламедин и Кутургансу – р. Кутургансу (Березовая роща)	7,28	-//-

Полный график движения

№	Время Начала Окончания, Движения	Участок: точки Начала, Окончания, км набор/сброс высоты, Координаты конечной точки	Описание участка. Метеоусловия
<p>День 1, 08 августа 2007 г (начальная высота 1737 м), координаты старта: 42° 36' 53,5979"N 74° 39' 54,5879"E Часть маршрута: Бишкек - санаторий «ТеплыеКлючи» - выполаживание р. Аламедин выше впадения р. Кутургансу</p>			
1	Н: 14:29 О:14:50 Д: 0:21	Н: санаторий Теплые Ключи О: ручей выше спальных домиков (руч. Янткунуш) 1,39 км, + 77 метров 42° 36' 18,2819"N 74° 39' 39,7440"E	От водолечебницы санатория Теплые ключи ведет широкая гравийная дорога к массиву жилых домиков, огороженному забором. Возле столовой и перед автостоянкой есть калитки для входа. В ручье на конечной точке участка – чистая питьевая вода. Ясно, солнечно.
2	Н: 15:00 О: 15:38 Д: 0:38	Н: Ручей выше спальных домиков (руч. Янткунуш) О: следующий ручей по дороге 2,04 км, +79 метров 42° 35' 24,9781"N 74° 39' 46,2420"E	От ручья начинается тропинка, которая через забор идет вверх по течению р. Аламедин. Неподалеку от забора есть спуск вниз к пешеходному мосту на левый берег. Тропинка хорошая, плавно набирает высоту. Во втором ручье есть питьевая вода (на карте он не обозначен по причине незначительности стока воды). Фото 13-14. Ясно, солнечно.
3	Н:15:48 О:16:21 Д: 0:33	Н: следующий ручей по дороге О: руч. Ачикташ 1,75 км, +89 метров 42° 34' 39,4680"N 74° 39' 35,1479"E	На участке – хорошая тропа, идет от одного выполаживания до другого. В конечной точке есть ручей с питьевой водой. В этом году в этом месте был выпас скота, и стояла палатка пастуха. Ясно, солнечно.

Высотный график



Описание препятствий

Перевал Тоо-Карын

Район	Хребет	Название	Высота (м)	Категория трудности		
				лето	зима	межсезонье
Северный Тянь-Шань	Киргизский Алатоо	перевал Тоо-карын	3950 м.	2Б	2Б	2Б

1. Местонахождение: в Аламединском отроге между вершинами Аламединская Стена и Тоо-карын; ориентация: восток – запад. Координаты перевала: **42°30'10,1232"N 74°41'58,7760"E**
2. Соединяемые долины: ледн. Н. Рериха (Салык) – ледн. Тоо-карын (р. Аламедин)
3. Кем назван, когда, в честь чего (кого), что означает: назван из-за находящейся севернее перевала вершины Тоо-карын.
4. **Количественные характеристики:**

Общее время прохождения (час:мин)	Время подъема (час:мин)	Время спуска (час:мин)	Время движения со страховкой		Количество пунктов страховки (ориентир)	Частота прохождения (ориентир.)	Преимущественное направление прохождения
			попеременной (час:мин)	одновременной (час:мин)			
10:22	3:30	6:52	05:08	1:00	6-8	1-2 раза в год	восток-запад

6. Условия, при которых изменяется категория трудности: нет

Описание препятствий

7. Рельеф по участкам пути и космический снимок (или карта)

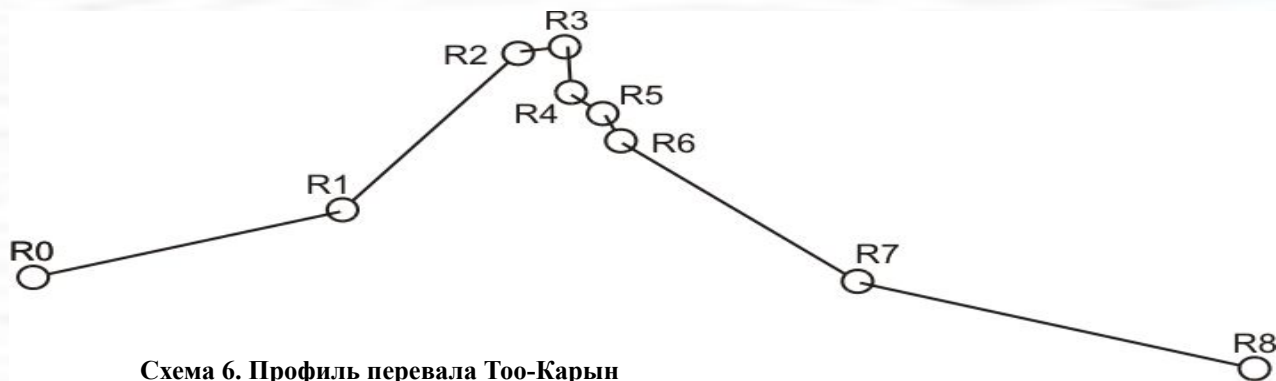


Схема 6. Профиль перевала Тоо-Карын



Схема 7. Снимок из космоса перевала Тоо-Карын

Описание препятствий

8. Протяженность, крутизна и время прохождения участков

Участок	Протяженность, м	Крутизна, градусы	Время прохождения, ч	Примечание
R0-R1	550	15	0:25	Пологий открытый ледник
R1-R2	680	45	0:49	Осыпной склон
R2-R3	70	10-30	0:07	Простой скальный гребень
R3-R4	50	85	1:19	Скальная плита с небольшой полкой
R4-R5	50	30	0:20	Серия небольших скальных полок
R5-R6	30	60	0:45	Крутой участок разрушенных скал
R6-R7	190	40	3:00	Ледовый склон с закрытыми трещинами
R7-R8	630	15	0:40	Пологий ледник с трещинами

9. Требования к организации движения и страховки: на участке R3-R4 спуск по перилам с верхней командной страховкой в виду возможного падения камней и льда, на участке R5-R7 спуск по командным перилам, на участке R6-R7 требуются кошки. На остальных участках движение одновременное.

10. Возможные опасности и меры безопасности: с восточной стороны – падение камней осыпного склона, вызванное движением группы, с западной стороны – самопроизвольное падение камней и обломков льда по всему участку движения. Меры предосторожности: аккуратное движение и наблюдение за обстановкой.

11. Рекомендуемое снаряжение: групповое - веревки основные (на группу), локальные и расходные петли (2 шт по 4-6 м.), вспомогательный репшнур, ледобуры (2 х кол-во веревок), ледовый самосброс; личное: каска, страховочная система, карабины – 3 шт, ФСУ, кошки, ледоруб, пруссик.

12. Возможные и рекомендуемые места ночлега: с восточной стороны – левая боковая морена ледн. Н. Рериха, с западной – левые боковые моренные валы ледн. Тоо-карын в районе языка.

Техническое описание (дневник)

По дням:

Подъем, завтрак, сборы, переходы (если не однообразно, то можно по участкам, описывая характер местности), обед, ночлег

Стиль описания:

От третьего лица либо «мы»:

Стиль свободный, но избегая личных впечатлений и оценок.

При необходимости описать чьи-либо действия – «один из участников (Вася Пупкин) сделал то-то»

Дополнительные материалы

Сведения о проезде, проживании

Список продуктов и их количественные характеристики

Меню

Список аптечки

Состав ремонтного набора

Списки снаряжения (с весовыми характеристиками):

- личное
- групповое

ОТЧЕТ

о прохождении (вид маршрута) туристского спортивного маршрута
_____ категории сложности по (географический район)
совершенном группой (город, коллектив)
в период с _____ по _____ 200__ года.

Маршрутная книжка № _____
Руководитель группы _____
Адрес, телефон, e-mail руководителя

Маршрутно-квалификационная комиссия _____ рассмотрела отчет и
считает, что поход может быть зачтен всем участникам и руководителю _____
категорией сложности.

Отчет использовать в библиотеке _____

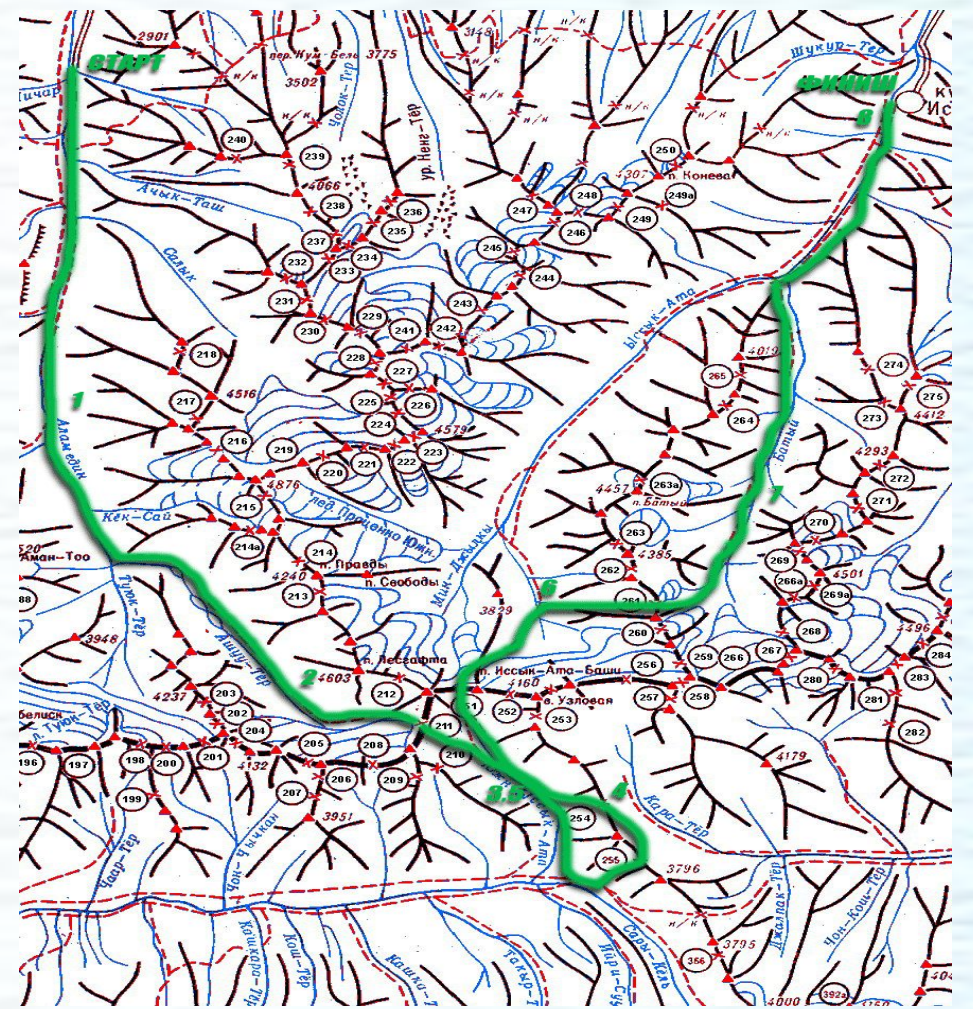
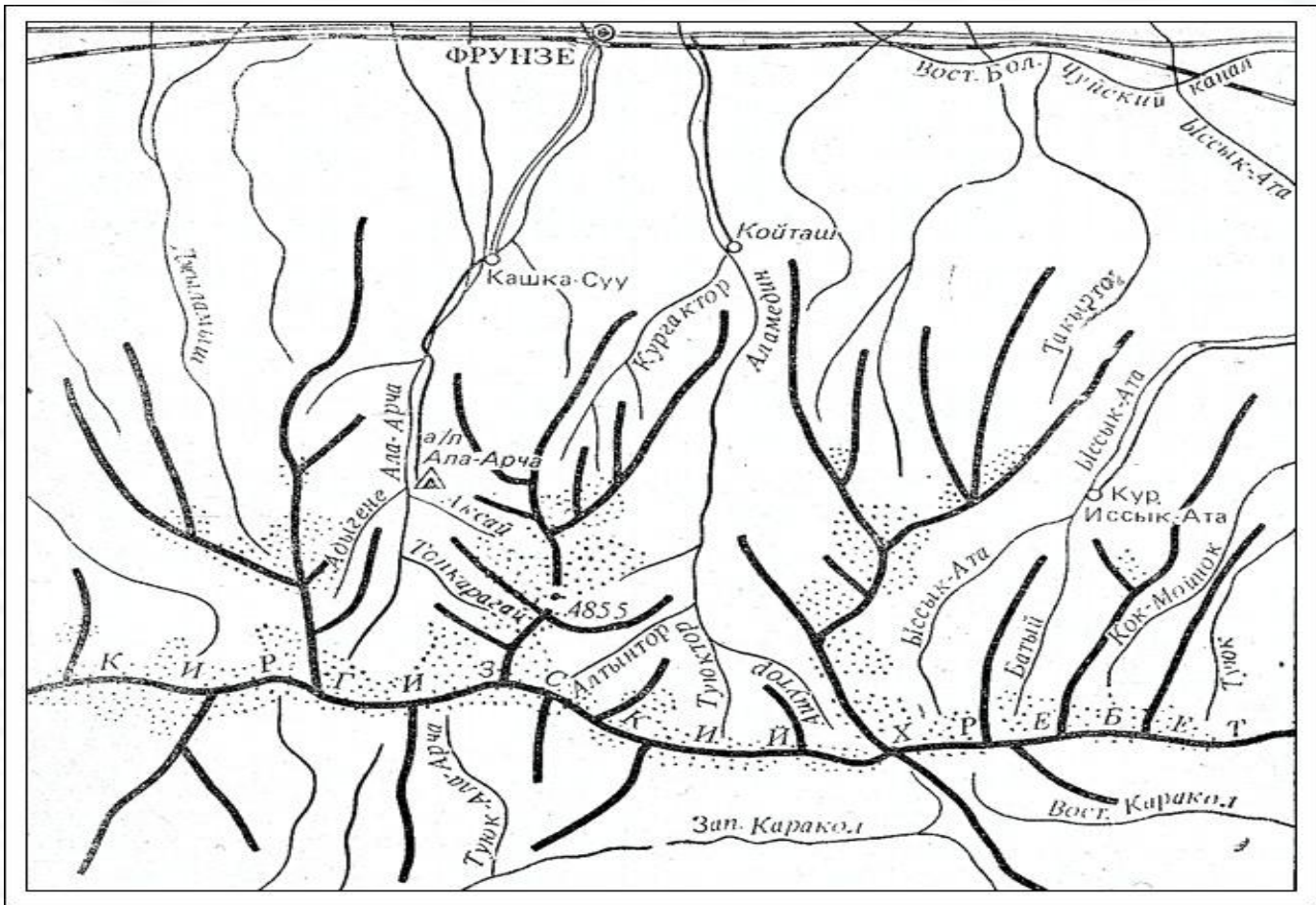
Судья маршрутной квалификации _____ (подпись) _____ (Фамилия, И.О.)

Штамп МКК

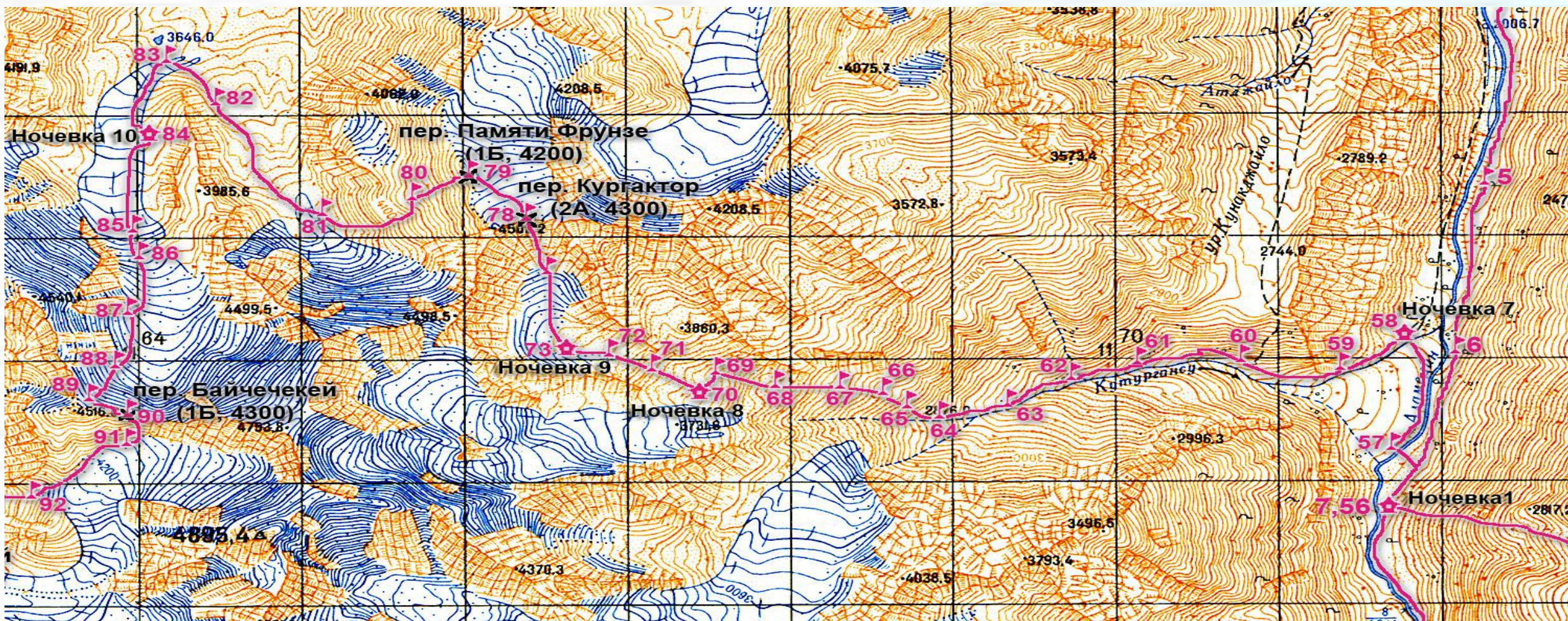
Город _____ 200__ г.

Подготовка карт

Обзорные, детальные



Детальные карты



Туристско-спортивный союз России
Федерация спортивного туризма РФ



Томский государственный университет
Туристский клуб «<ТНТУЛТВ»



Представляется в МКК при рассмотрении заявочных материалов и при решении вопроса о присвоении спортивных разрядов и званий. Выдается МКК на основании маршрутной книжки и отчета о походе.

Маршрутная книжка № 0-135-07

СПРАВКА о зачете прохождения туристского спортивного похода

выдана туристу Астраханцеву Евгению Афанасьевичу

(фамилия, имя, отчество)

Год и месяц проведения	Район похода	Вид туризма	Способ передвижения	Протяженность, км	Продолжительность	Категория сложности	Руководство или участие
<i>январь, 2008</i>	<i>Хакасия</i>	<i>спелео</i>	<i>пешком</i>	-	<i>10 дней</i>	<i>первая</i>	<i>Рук-во</i>

Подробная нитка маршрута с указанием начального, конечного пункта и определяющих категорию сложности препятствий.
(Для водных маршрутов указать также название реки, уровень воды и какие препятствия не пройдены)

г. Томск – ст. Тайга – пгт. Шира – п. Ефремкино – пещ. Кирилловская – пещ. Ящик Пандоры – пещ. Пионерская – пещ. Мышиная – пещ. Кашкулак – пещ. Крест – пещ. Археологическая.

Препятствия, определяющие категорию сложности маршрута

Вид препятствия	Название	Категория трудности	Характеристика препятствия (амплитуда, протяженность)
пещера	Кирилловская	1	29/330
пещера	Ящик Пандоры (верхние этажи)	1	183/11000
пещера	Ящик Пандоры (до озер)	2А	183/11000
пещера	Пионерская	н/к	34/90
пещера	Мышиная	н/к	+3/15
пещера	Кашкулак	2А	50/550
пещера	Крест	2А	72/300
пещера	Археологическая	н/к	37

Особые отметки МКК (изменение категории сложности, незачет руководства и т.д.)

Председатель МКК

Томской федерации туризма

(наименование организации)

ШТАМП МКК

(подпись, Фамилия, И.О.)

18 июля 2008 года

Отметка о сдаче и местонахождении отчета о походе, инв. № в библиотеке _____

Замечания руководителя о маршруте и участнике группы

Физически и технически подготовлен хорошо, рекомендуется для участия в спелеопоходе 2 к.с.

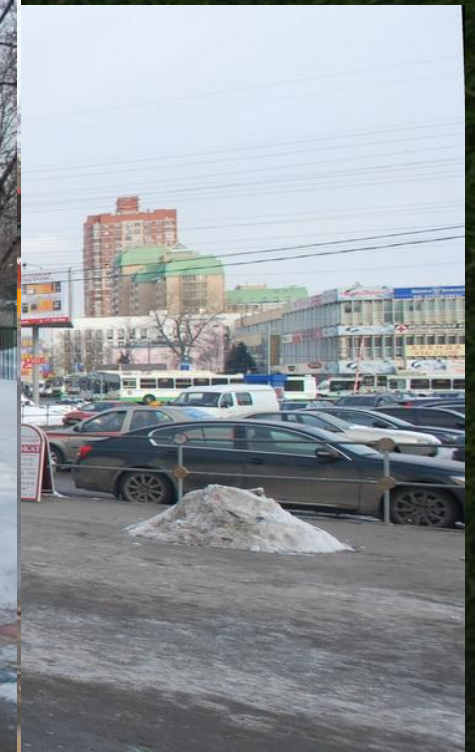
Руководитель группы _____ А.А. Макунин

Тел. +7-***-***-**-**

Темы для работы над проектом №2

- План подготовки и проведения туристско-краеведческой экспедиции
- План подготовки и проведения спортивного похода
- План подготовки и проведения познавательной тематической экскурсии

Как пройти к месту проведения следующего занятия.



Благодарю за внимание!
До встречи 23-го марта 2017 года
(м. Водный стадион,
Ленинградское ш., д. 56-А)

Фотоаппараты приветствуются