



Художественная культура

России *XVII* в.:

смена духовных

XVII век

- Европа, пережившая Реформацию, переходит к новому мировоззрению, а Россия по сути еще - Древняя Русь
- Главные ценности – «древнее благочестие», устои, традиции
- Но растет интерес к наукам, к другим странам
- Растет взаимодействие с другими славянскими народами (белорусами, украинцами, поляками), испытывающими влияние западноевропейской культуры

XVII век — переходный период русской истории от эпохи Средневековья к Новому времени, когда, по словам современника *«старина и новизна перемешались»*.

Характерные черты культуры:

- **обмирщение культуры**, т.е. усиление её светского характера
- **усиление влияния европейской культуры**

«Обмирщение» русской культуры

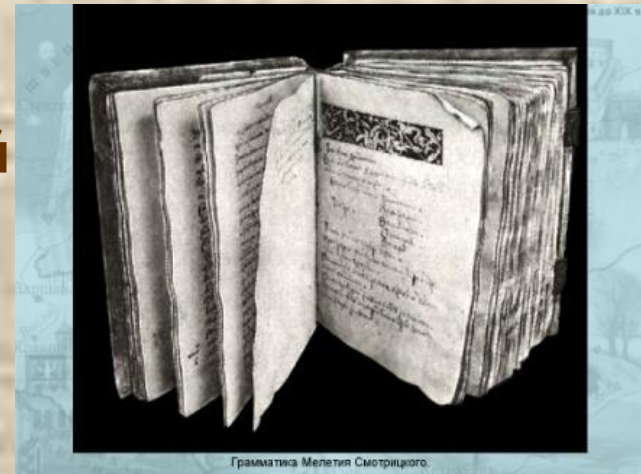
- В науке – рост интереса к изучению и обобщению опыта с целью применения его в жизни
- В литературе – появление светских жанров
- В архитектуре – сближение облика культовых и светских построек
- В живописи – постепенное разрушение иконографических канонов и формирование реалистических тенденций

ОБРАЗОВАНИЕ

- Расширялась система *начального образования*: открывали школы (училища) при монастырях, частные учебные заведения.
- создано несколько государственных школ.
- распространение среди знати получило домашнее образование.
- *Специальные школы* готовили служащих для центральных учреждений (Печатного двора, Аптекарского приказа и т. д.).
- В 1687 г. Москве основана первая *высшая школа* - **Славяно-греко-латинская академия.**



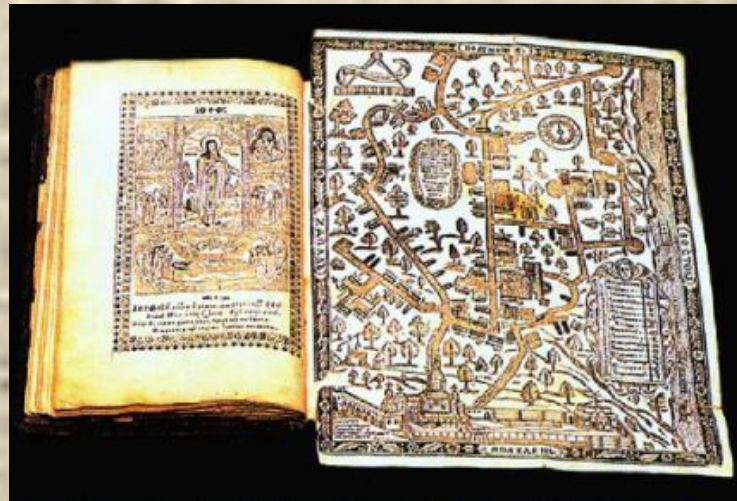
Букварь В.Ф. Буцкова, 1637 год.



Грамматика Мелетия Смотрицкого.

ОБРАЗОВАНИЕ

- Образование по-прежнему носило *религиозный характер*. Обязательным было заучивание наизусть церковных книг (часослов и псалтыри). Среди учебных курсов преобладали богословские дисциплины
- со второй половины века образование постепенно приближалось к практическим нуждам практическим нуждам, более широкое распространение получили *светские дисциплины*

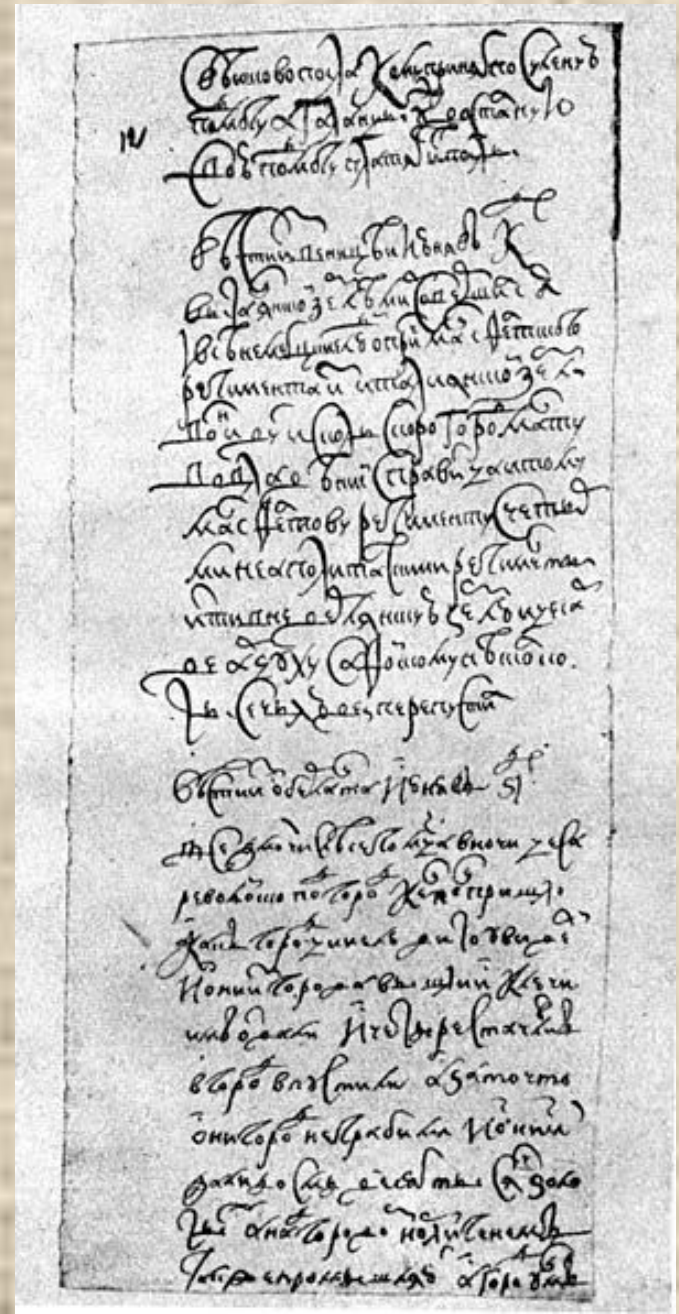


Патерик или Отечник печерский. Киев. 1661 год.

ПРОСВЕЩЕНИЕ

В 1620 вышла первая
рукописная газета
"Куранты".

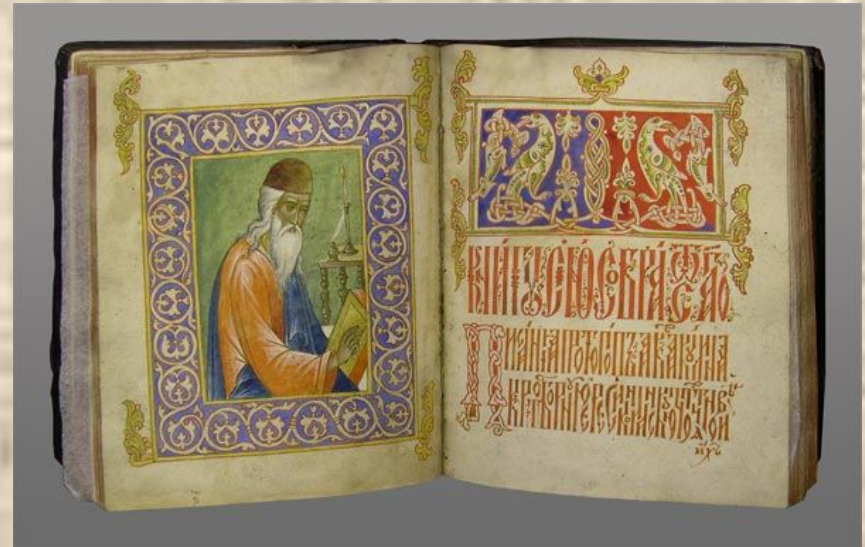
Название появилось при
Алексее Михайловиче



ЛИТЕРАТУРА

Автобиографическое
произведение

*«Житие протопопа
Аввакума, им самим
написанное».*



Симеон Полоцкий

(1629-1680)



(в миру — Самуил
Гаврилович Петровский-
Ситнянович) — монах,
писатель, богослов, поэт,
драматург, переводчик.

Был наставником детей
русского Алексея
Михайловича от первого
брака: Софьи и Федора

ЛИТЕРАТУРА

публицистика	Симеон Полоцкий
стихи	Вирши Симеона Полоцкого «учительные вирши» Кариона Истомина (1680-е, 1690-е гг.).
драма	Симеон Полоцкий «О Новуходоносоре царе» «Притча о блудном сыне»

ЛИТЕРАТУРА

**историческая
повесть**

- *«Сказание» келаря Троице-Сергиева монастыря Авраамия Палицына.*

Посвящено Смуте

- *«Повесть об Азовском сидении казаков»*

ЛИТЕРАТУРА

Сатирическая повесть

- «Сказание о куре и лисице»
- «Сказание о попе Савве и великой его славе»
- «Повесть о Шемякине суде»
- «Калязинская челобитная»
- «Повесть о Ерше Ершовиче»
- «Служба кабаку»

ЛИТЕРАТУРА

Бытовая повесть

Актуальной стала тема взаимоотношений старого и молодого поколений:

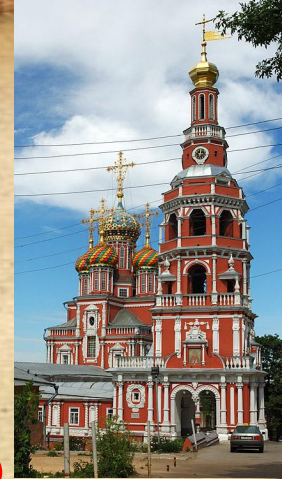
- «Повесть о Горе-Злочастии»,
- «Повесть о Савве Грудницыне».

АРХИТЕКТУРА

- отказ от аскетической строгости и простоты
- стремление к внешней нарядности, живописности, декоративности



Архитектура



«Русское узорочье»

- Богатый декор
- Красочность
- Разнообразие и затейливость форм

«Нарышкинское» (московское) барокко

- Ярусность
- Центричность
- «Восьмерики» на «четверике»
- Колонны
- Наличники
- Фигурные фронтоны
- Белокаменные детали на красном фоне

Храмовая АРХИТЕКТУРА

Русское узорочье (московское узорочье) —

архитектурный стиль, сформировавшийся в XVII веке в России.

Характерные черты:

- Богатый декор
- Красочность
- Разнообразие и затейливость форм

Декор:

- Резные наличники окон (в том числе в виде кокошников), многоярусные кокошники по сводам, карнизы в виде «петушиных гребешков», витые столбики, полуколонки, гирьки, изразцы.



Корина Ипона



Гирька



© Бокарев Александр, temples.ru

Корина Ипона







Церковь Николая Чудотворца в Берсенево

Корина Илона





0 5 10 м

«Русское узорочье»



Корина Илона



церковь Иоанна
Предтечи в
Ярославле

Корина Илона



Церковь Николая Чудотворца в Хамовниках. 1679-1682гг

Корина Илона



Церковь Спаса Преображения в Кижах

Корина Илона





**Церковь рождества Богородицы в
Путинках**

Корина Илона

АРХИТЕКТУРА

- **Запрет возводить шатровые храмы**

В 1652 г. патриарх Никон, пытаясь возродить строгие канонические традиции древнего зодчества, запретил возводить шатровые храмы. Образцом культового строительства был провозглашён храм Гроба Господня в Иерусалиме

АРХИТЕКТУРА



Воскресенский собор Новоиерусалимского монастыря .





церковь Ильи Пророка в
Ярославле

«Нарышкинское барокко»





«Нарышкинское» (московское) барокко

- Ярусность
- «Восьмерики» на «четверике»
- Колонны
- Наличники
- Фигурные фронтоны
- Белокаменные детали на красном фоне



**Храм Покрова
в Филях**

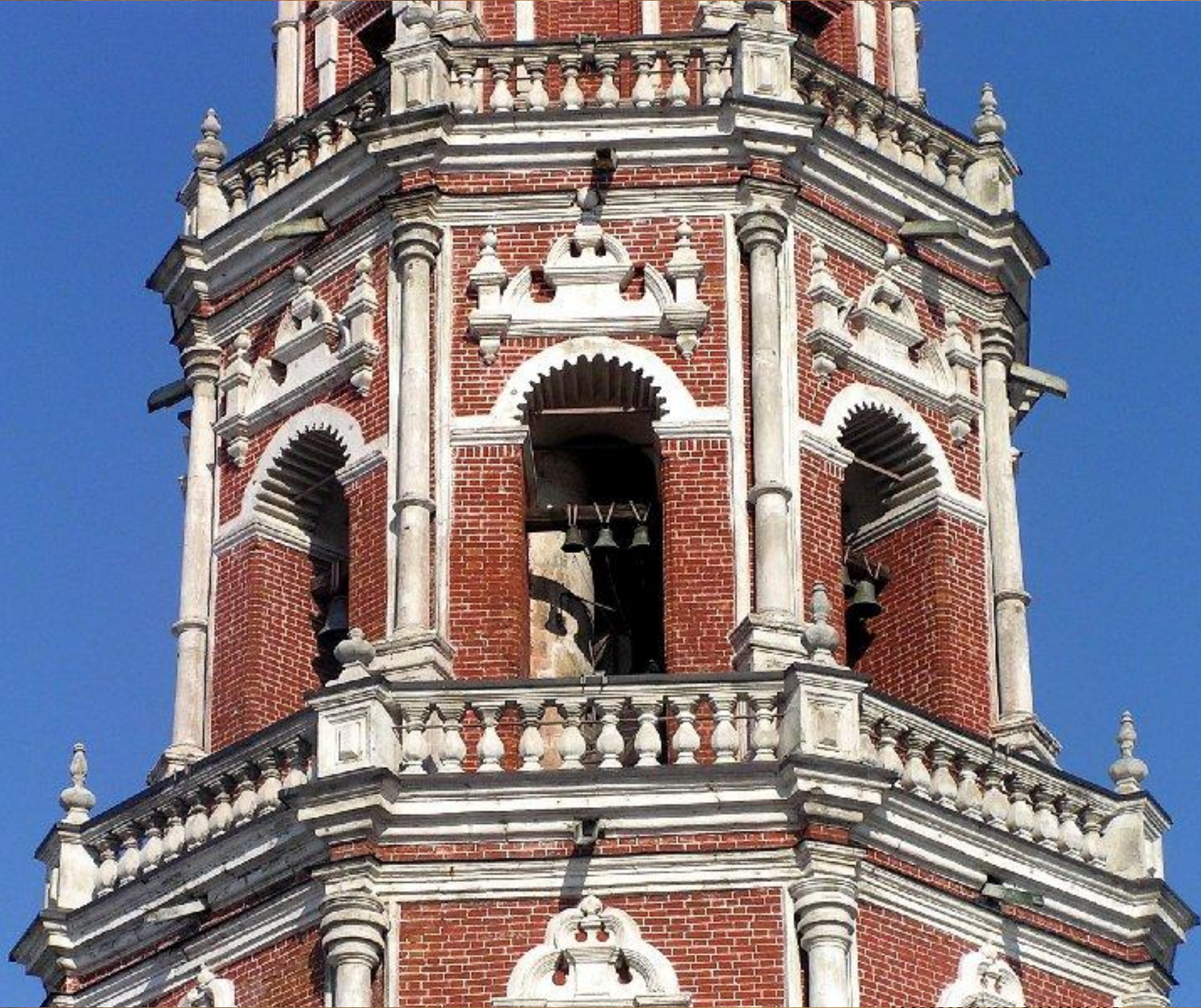






**Колокольня
Новодевичьего
монастыря**

Корина Илона

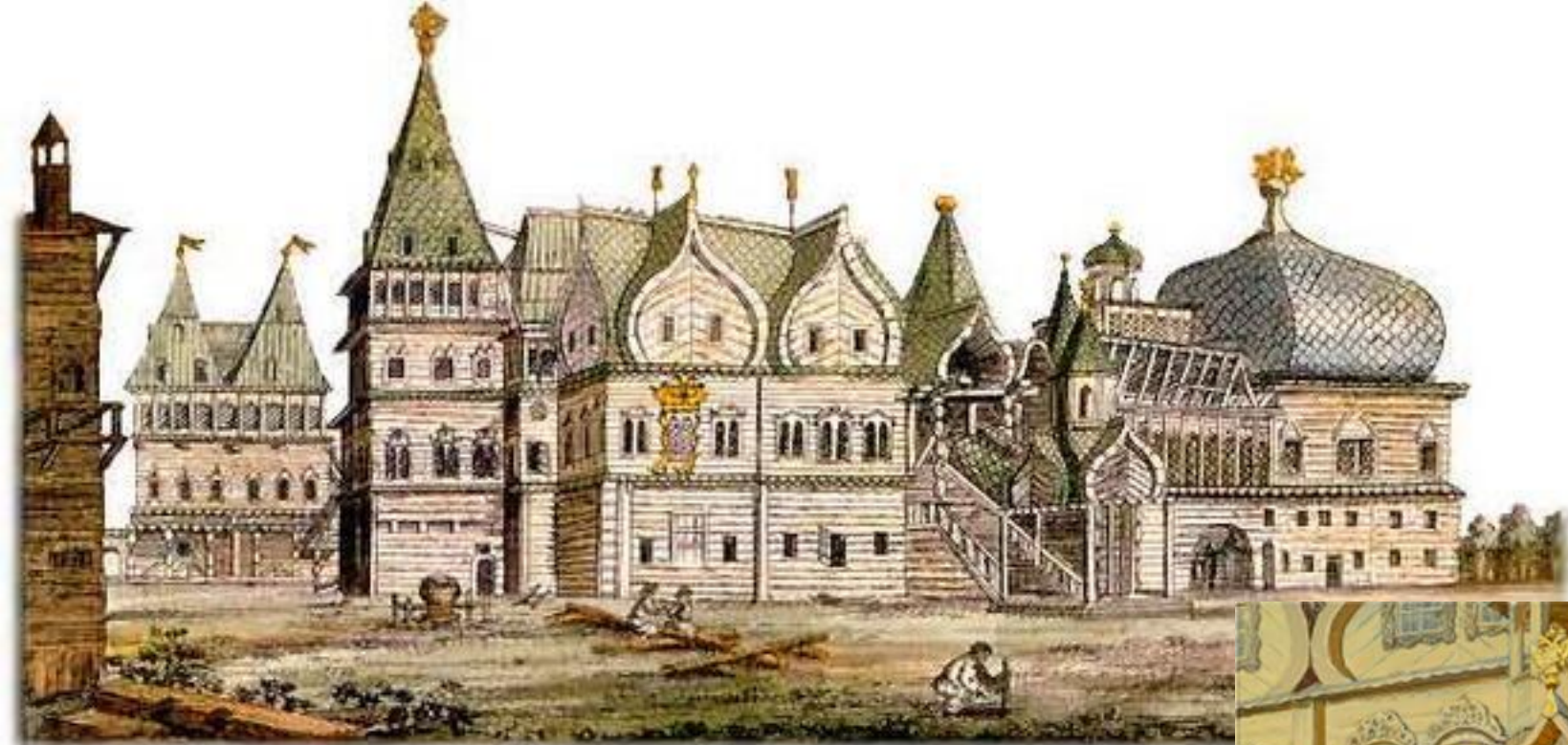


Гражданское строительство



**Дворец царя Алексея Михайловича в Коломенском
(1667-1668) г).**

Архитекторы Семен Петров, Иван Михайлов



**Современники называли его
«ВОСЬМЫМ ЧУДОМ СВЕТА».**



ДВОРЕЦ В КОЛОМЕНСКОМ





Теремной дворец царя Алексея Михайловича.









Корина Ипона

Потешный дворец



- единственный сохранившийся в Кремле архитектурный памятник боярского жилья.

Здание построено в 1652 году для боярина Милославского – тестя царя Алексея Михайловича.

Зодчий, неизвестен. Боярин Милославский прожил здесь 16 лет, и после его смерти палаты отошли казне, а с 1679 года их переделали под театр.

Здесь устраивались различного рода «потехи» – увеселения для царской семьи.

АРХИТЕКТУРА

- Гражданское строительство



Поганкины палаты в Пскове



Ростовский кремль

Корина Илона

Гражданское строительство



каменные постройки, в которых также заметно увлечение декоративным оформлением фасадов

Палаты думного дьяка
Аверкия Кириллова

1656—1657

ЖИВОПИСЬ

- Нарушаются иконографические каноны
- Европейское влияние
- Симон Ушаков и Иосиф Владимиров вводят новшество: «живоподобие» с помощью светотени
- Изображение реальных лиц – уже не икона, но ещё не портрет

Симон Ушаков



Симон Ушаков.
Троица Ветхозаветная



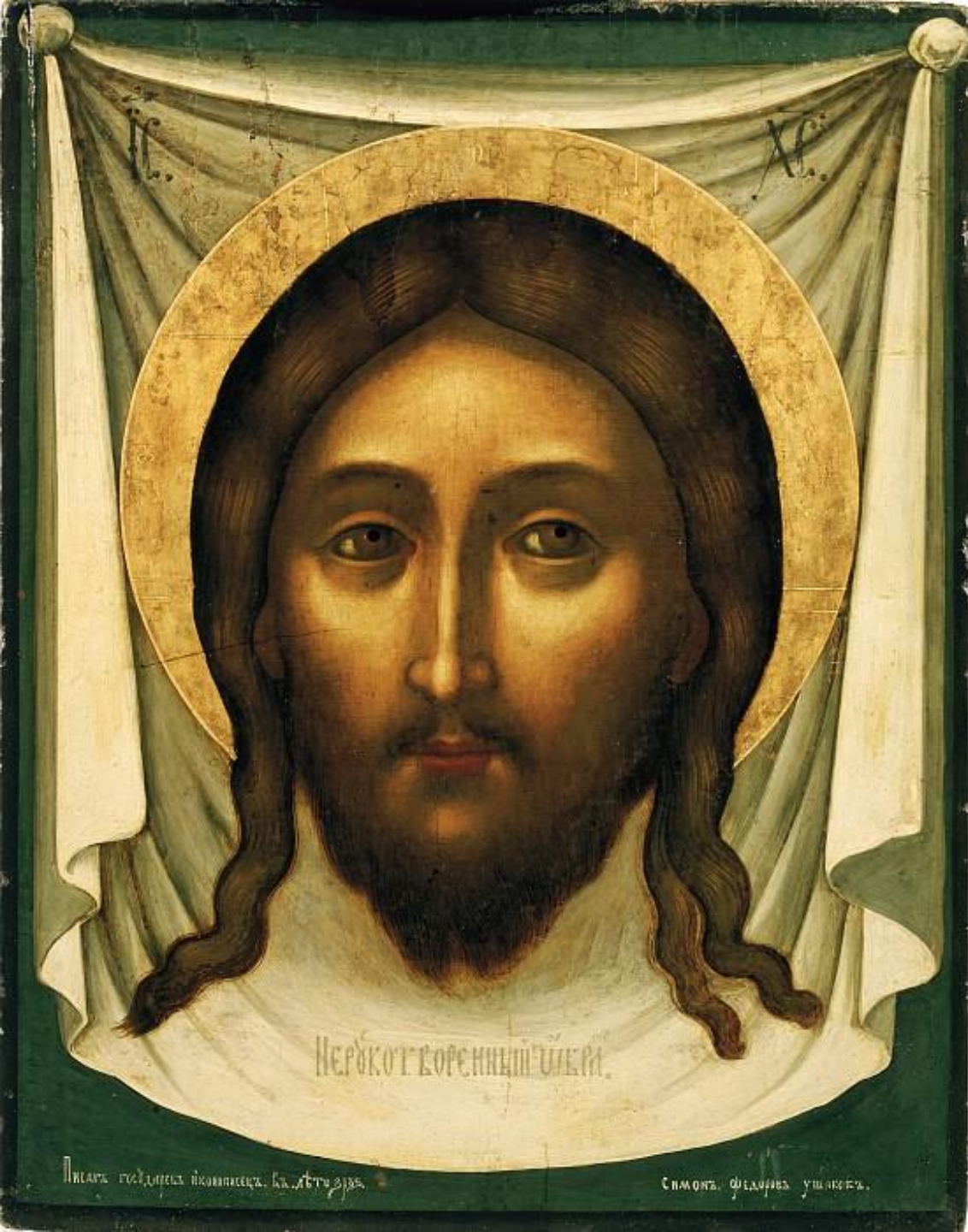
Симон Ушаков
«Насаждение древа
государства
Российского»

- «групповой портрет» тех, кто способствовал объединению русских земель вокруг Москвы
- Символическое дерево – Успенский собор
- Его поливают Иван Калита и митрополит Петр
- Центр – Владимирская Богоматерь

Корина Ипона







Симон Ушаков.
Спас
нерукотворный
Корина Ипона

ПИСАНО ГОСПОДИМЪ ПРАВИТЕЛЕМЪ С. С. А. ВЪ 1785.

С. П. МОСКВА. ФЕДОРОВЪ. УШАКОВЪ.

Парсуна

- **Парсуна** (искажённое лат. *persona* — личность, особа) — первоначально синоним современного понятия портрет вне зависимости от стиля, техники изображения, места и времени написания. Произведение переходного периода от иконописи к светской портретной живописи.
- Парсуна – портрет реального лица (царя, боярина, митрополита, иногда даже купца), выполненный иконописными приемами. Парсуной не изображали простых людей, а изображали только каких то очень известных персон, или персон известных в своём округе.

- Наиболее известным автором парсун считается Симон Ушаков.
- По стилю, приёмам и материалам живописи парсуны первоначально ничем не отличаются от икон, выполняются на иконных досках
- Во второй половине XVII века парсуна часто пишется на холсте в технике масляной живописи, хотя манера исполнения продолжает содержать иконописные традиции.
- Временем окончательного превращения парсунной живописи в западноевропейский живописный портрет считаются 1760-е годы.



Парсуна князя
М. Скопина-
Шуйского



Царь Фёдор Иоаннович



Царь Алексей Михайлович

Корина Ипона