

# **Предприятие и его деятельность**

# КЛЮЧЕВЫЕ ВОПРОСЫ:

---

- ✓ **Организационно-правовые формы предпринимательства**
- ✓ **Состав и источники средств предприятия. Бухгалтерский баланс**
- ✓ **Финансовые результаты деятельности фирмы**
- ✓ **Издержки предприятия и их виды. Отдача от масштаба**

# фирма

сырье

капитал

информация

энергия

Предметы  
труда

+

Средства  
труда

Средства  
производства

+

Труд

Технология

продукция

прибыль

Удовлетворенность  
работников

Социальная  
ответственность

# **Организационно-правовые формы предпринимательской деятельности:**

- ✓ Единоличное владение  
(индивидуальное  
предпринимательство без  
образования юридического лица)**
- ✓ Партнерство (товарищество)**
- ✓ Корпорация (общество)**

# Индивидуальное предпринимательство

Самостоятельное ведение дел  
в своих интересах

## Преимущества

- ✓ Относительная легкость и дешевизна учреждения
- ✓ Значительная свобода действий

## Недостатки

- ✓ Ограниченность финансовых ресурсов
- ✓ Неограниченная ответственность предпринимателя

# Товарищество (полное товарищество)

## Объединение усилий и финансовых ресурсов двух и более лиц

### Преимущества

- ✓ Относительная легкость и дешевизна учреждения
- ✓ Возможность объединения финансовых, временных, интеллектуальных ресурсов
- ✓ Распределение рисков и убытков между товарищами

### Недостатки

- ✓ Относительная ограниченность финансовых ресурсов
- ✓ Меньшая гибкость по сравнению с ИП
- ✓ Неограниченная ответственность каждого товарища за результаты деятельности товарищества
- ✓ Изменение состава товарищей требует перерегистрации фирмы

# **Товарищество на вере (коммандитное товарищество)**

**Объединение, в котором один или несколько товарищей полностью участвуют в деятельности товарищества и несут полную неограниченную ответственность по его обязательствам (полные товарищи), а остальные члены несут ответственность только в пределах принадлежащей им доли капитала товарищества и не принимают участия в управлении (вкладчики)**

# Общество

## Правовая форма бизнеса, отделенного от конкретных лиц, им владеющих

### Преимущества

- ✓ Легкая передача собственности из рук в руки без перерегистрации фирмы
- ✓ Возможности объединения капиталов – большие финансовые возможности
- ✓ Ограниченный риск собственников

### Недостатки

- ✓ Отделение собственности от управления чревато оппортунистическим поведением управляющих
- ✓ Юридические и финансовые сложности регистрации и деятельности



# **Общество с ограниченной ответственностью (ООО)**

**Организация, созданная по  
соглашению юридическими и  
физическими лицами путем  
объединения их вкладов в целях  
осуществления хозяйственной  
деятельности.**

# Акционерное общество (АО)

Форма предприятия, капитал которого образуется за счет объединения капиталов юридических и физических лиц в форме выпуска и размещения акций

| Открытое АО (ОАО)   | Закрытое АО (ЗАО)   |
|---|---|
| <ul style="list-style-type: none"><li>✓ Публичная подписка на акции, свободная передача третьим лицам</li><li>✓ Уставный капитал не менее 1000 МРОТ</li><li>✓ Любое количество акционеров</li></ul> | <ul style="list-style-type: none"><li>✓ Распределение акций среди учредителей, ограничение на их передачу третьим лицам</li><li>✓ Уставный капитал не менее 100 и не более 1000 МРОТ</li><li>✓ Не более 50 акционеров</li></ul> |

# **Основные фонды –**

**Часть производственных активов, целиком участвующая в производстве, стоимость которой переносится на готовый продукт по частям и так же по частям возвращается предприятию в денежной форме.**

***Амортизация* – процесс переноса по частям стоимости основных фондов на производимую продукцию и последующее использование этой стоимости для возмещения потребления основных фондов**

# ИЗНОС ОСНОВНЫХ ФОНДОВ:

✓ **Физический износ**

✓ **Моральный износ**

□ **Моральный износ первого типа**

□ **Моральный износ второго типа**

*Амортизация – денежное  
выражение износа*

# Оборотные средства –

Часть производительного капитала, стоимость которого полностью переносится на создаваемый товар в течение каждого кругооборота капитала и возвращается предприятию в денежной форме.

- ✓ *Оборотные производственные фонды:* предметы труда и незавершенное производство
- ✓ *Фонды обращения:* денежные средства, запасы готовой продукции, дебиторская задолженность

# Источники средств предприятия:

- ✓ **Собственный капитал**
- ✓ **Заемный капитал**
- ✓ **Долгосрочные кредиты**
- ✓ **Краткосрочные кредиты**
- ✓ **Кредиторская задолженность**

# Бухгалтерский баланс

## АКТИВ

### I раздел

#### Внеоборотные активы

1.1. Нематериальные активы

1.2. Основные средства

1.3. Долгосрочные финансовые  
вложения

### II раздел

#### Оборотные активы

2.1. Денежные средства

2.2. Запасы

2.3. Незавершенное  
производство

2.4. Дебиторская задолженность

## ПАССИВ

### III раздел

#### Собственный капитал

3.1. Уставный капитал

3.2. Нераспределенная прибыль  
(непокрытый убыток)

3.3. Целевые поступления

3.4. Фонды (резервный и др.)

### IV раздел

#### Долгосрочные пассивы

### V раздел

#### Краткосрочные пассивы

5.1. Краткосрочные кредиты и  
займы

5.2. Кредиторская  
задолженность

□ **Выручка** – сумма денежных средств, полученных предприятием за реализованную продукцию

---

□ **Себестоимость** – стоимостная оценка затрат фирмы на производство и реализацию продукции

---

---

□ **Прибыль (убыток)** – финансовый результат деятельности фирмы

❖ **Рентабельность** – отношение прибыли к затратам фирмы на ее получение или к величине активов



# Издержки производства

Издержки фирмы образуют ее затраты на ресурсы в фактических ценах их приобретения.

Классификация издержек осуществляется в зависимости от задач, которые решаются благодаря данной классификации

Виды издержек:

- Явные (бухгалтерские) и альтернативные (экономические)
- Постоянные, переменные, валовые

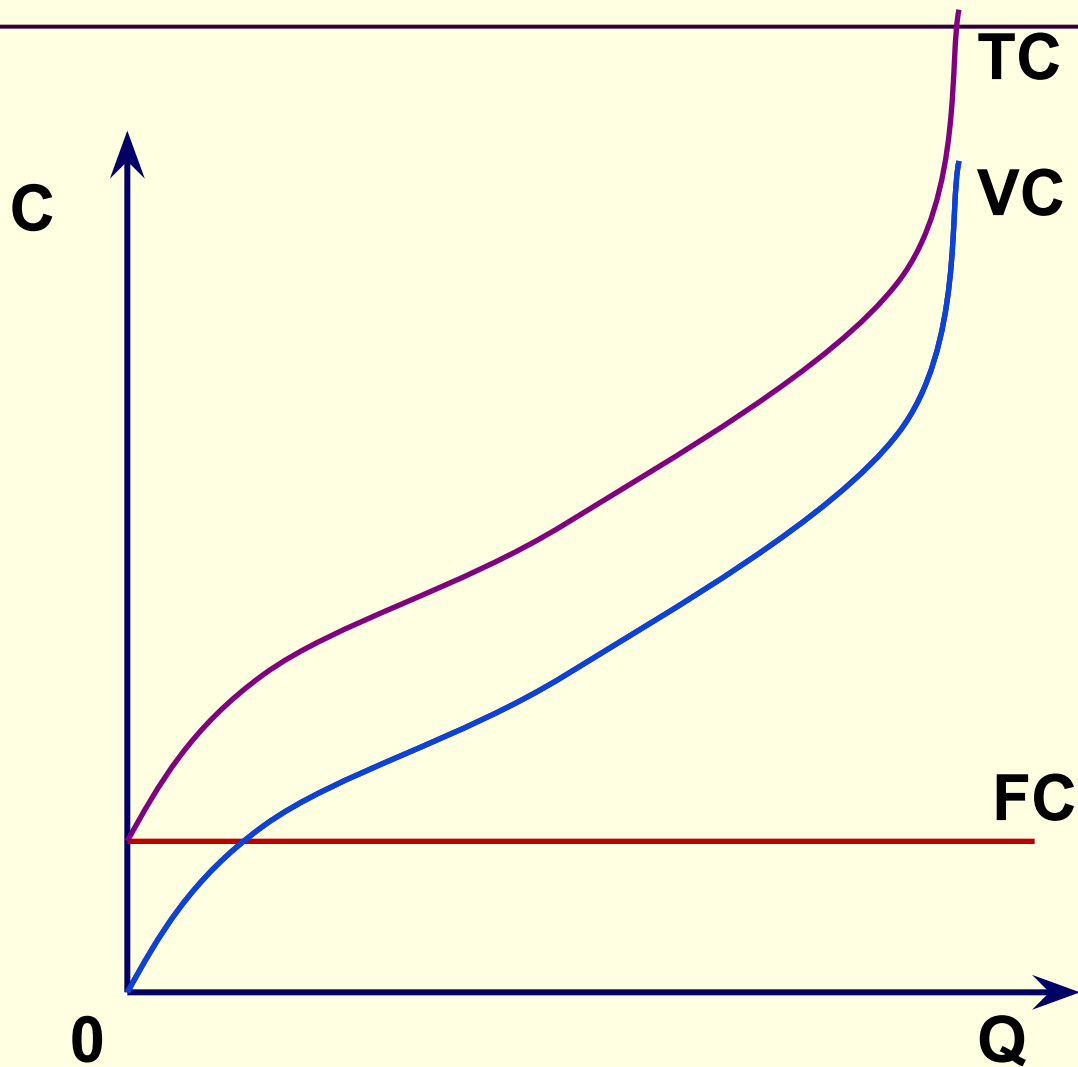
# Явные и неявные издержки

- *Явные издержки* – сумма расходов предприятия на оплату покупаемых ресурсов;
- *Альтернативные издержки* – потери утраченных возможностей от использования ресурсов, принадлежащих предприятию (Фермер – арендная плата, неполученная за используемую землю, заработная плата, неполученная за собственный труд, если бы он использовался по найму.  
Владелец капитала – неполученный процент)

# Постоянные, переменные, валовые издержки

- *Постоянные издержки (FC)* – издержки, величина которых не изменяется при изменении объема выпуска (арендная плата, амортизация, содержание помещений и т.д.)
- *Переменные издержки (VC)* – издержки, величина которых изменяется с изменением объема выпуска (сырье, комплектующие, материалы, зарплата основного персонала)
- *Валовые издержки (TC)* – сумма постоянных и переменных издержек

# Динамика переменных, постоянных и валовых издержек



# Средние и предельные издержки

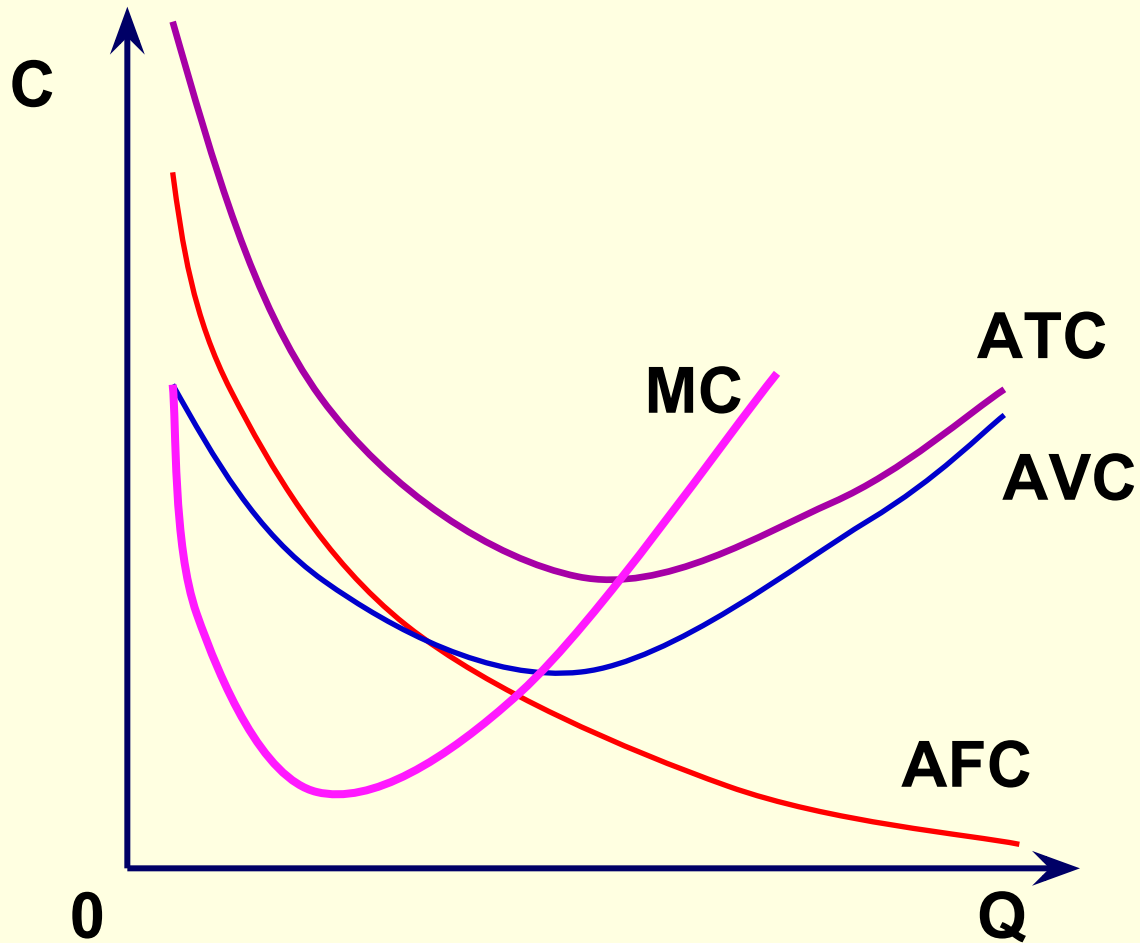
- ▣ *Средние издержки (АС)* – издержки, приходящиеся на единицу продукции

$$AFC = \frac{FC}{Q} \quad AVC = \frac{VC}{Q} \quad ATC = \frac{TC}{Q}$$

- ▣ Прирост издержек, связанный с выпуском дополнительной единицы продукции, называется *предельными издержками (МС)*

$$MC = \frac{\Delta TC}{\Delta Q}$$

# Изменение средних и предельных издержек с ростом выпуска



# Отдача от масштаба

- **Постоянная**
- **Возрастающая**  
(«положительный эффект масштаба»)
- **Убывающая** («отрицательный эффект масштаба»)

# «Эффект масштаба»

## Положительный эффект масштаба:

- > Экономия на основном капитале
- > Использование производительного специализированного оборудования
- > Использование специализации
- > Экономия на разработках, «ноу-хау», продвижении и рекламе



# «Эффект масштаба»

## Отрицательный эффект масштаба:

- > Рост издержек управления и контроля
- > Рост транспортных издержек
- > Потери времени на разработку и принятие решений
- > Замедленная реакция на рынок (динозавр)