

Эгейская культура

Крит

Индукция и дедукция

Индуктивные и дедуктивные методы — это логические методы обобщения полученных эмпирическим путем данных. **Индуктивный** метод предполагает движение мысли от частных суждений к общему выводу, **дедуктивный** — от общего суждения к частному выводу.

Абдукция процедур
а
выдвижения гипотез

Пример дедуктивного умозаключения:

Все люди смертны.

Сократ — человек.

Следовательно, Сократ

Пример индуктивного умозаключения:

Множество A состоит из элементов: $A_1, A_2, A_3, \dots, A_n$.

A_1 имеет признак B A_2 имеет признак B

Все элементы от A_3 до A_n имеют признак B

Значит, все элементы множества A имеют

Найдите названия, сохранившиеся с эпохи Древней Греции?



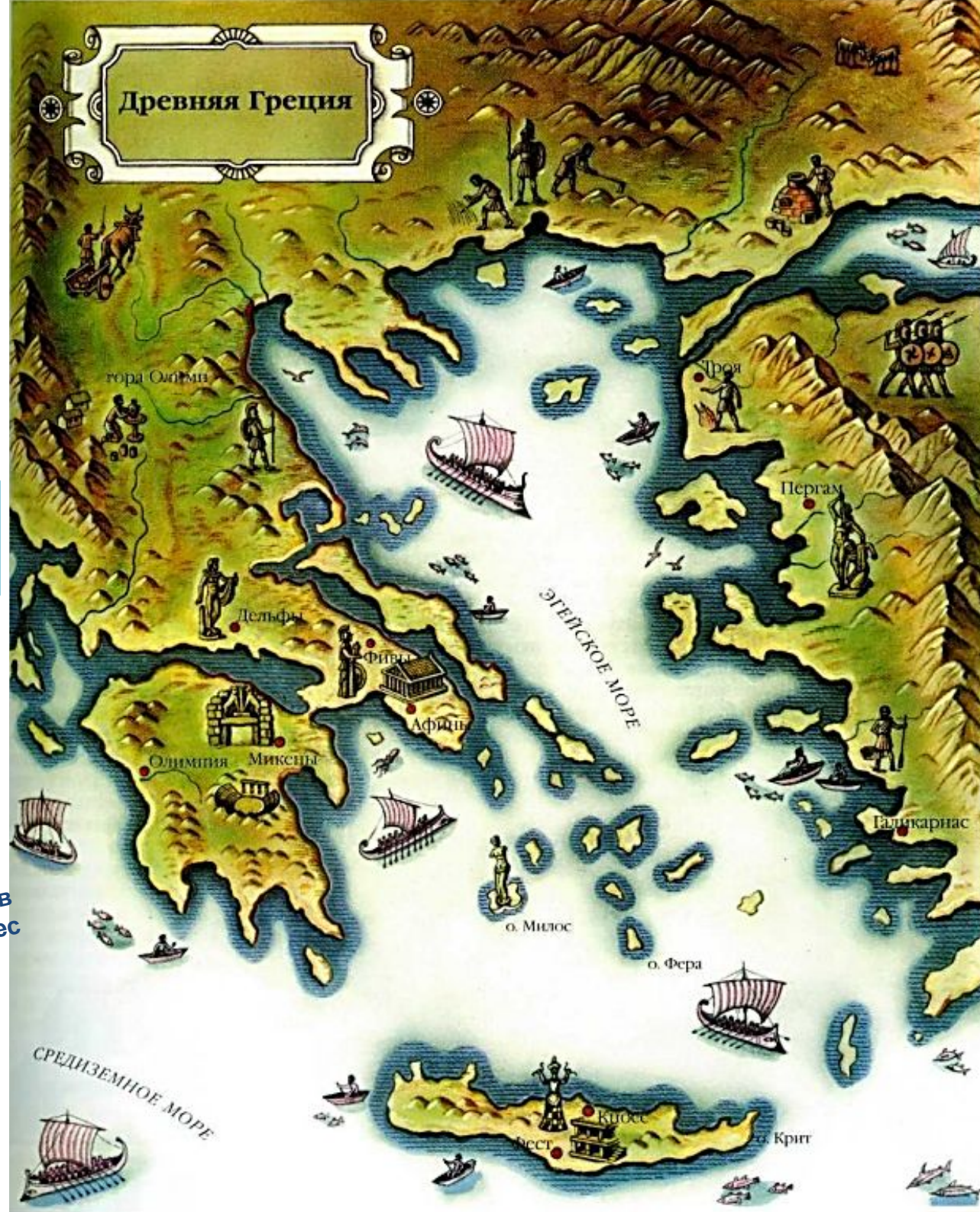
1. Если два главных культурных центра: остров Крит (мифический критский царь Минос) и город Микены, то как называли культуру этого периода?

2. Почему эту цивилизацию также называют минойской?

3. Почему эту цивилизацию также называют эгейской?

4. Почему в Микенах и на Крите было развито кораблестроение и морская торговля?

Полуостров
Пелопоннес



В этих 4-х отрывках найдите названия трех греческих племен, какое упоминается дважды?

- 1 Гомер. Илиада (15:493-8) :
**Высшая слава мужей – умереть, защищая отчизну!
Жизнью своей защитит он детей и супругу, и дом свой;
Память, наследство его – всё останется целостным, если
В чёрных своих кораблях прочь отсюда умчатся ахейцы!»**
- 2 Гомер. Илиада (15:501-4):
**«Стыд вам, ахейцы! У нас выбор мал: либо всем нам
погибнуть,
Либо спастись и беду отразить от судов мореходных!
Может, надеетесь вы, как возьмёт корабли бурный Гектор,
В землю волною пешком возвратиться по морю из Трои?»**
- 3 Вергилий. Энеида:
«*Бойтесь данайцев, дары приносящих*»
- 4 Гомер. Илиада (2:155):
Так бы, судьбе вопреки, и вернулись домой аргивяне.

Эгейская цивилизация — общее название цивилизаций бронзового века в 3000—1000 гг. до н. э. на островах Эгейского моря, Крите,

в материковой Греции и Малой Азии (Анатолия).

Минойско-микенская

Крито-микенское искусство

цивилизация
Грандиозные, украшенные настенной живописью, рельефами и символами дворцы со священными садами; изящные расписные вазы; искусно выполненные атрибуты сложного религиозного культа. Этот мир знал письменность: Крит оставил после себя «линейное письмо А», ещё не расшифрованное учёными, архивы Микен - «линейное письмо В».



Минойскую цивилизацию открыл в последние годы XIX в. британский

ИСКУССТВО

КРИТ

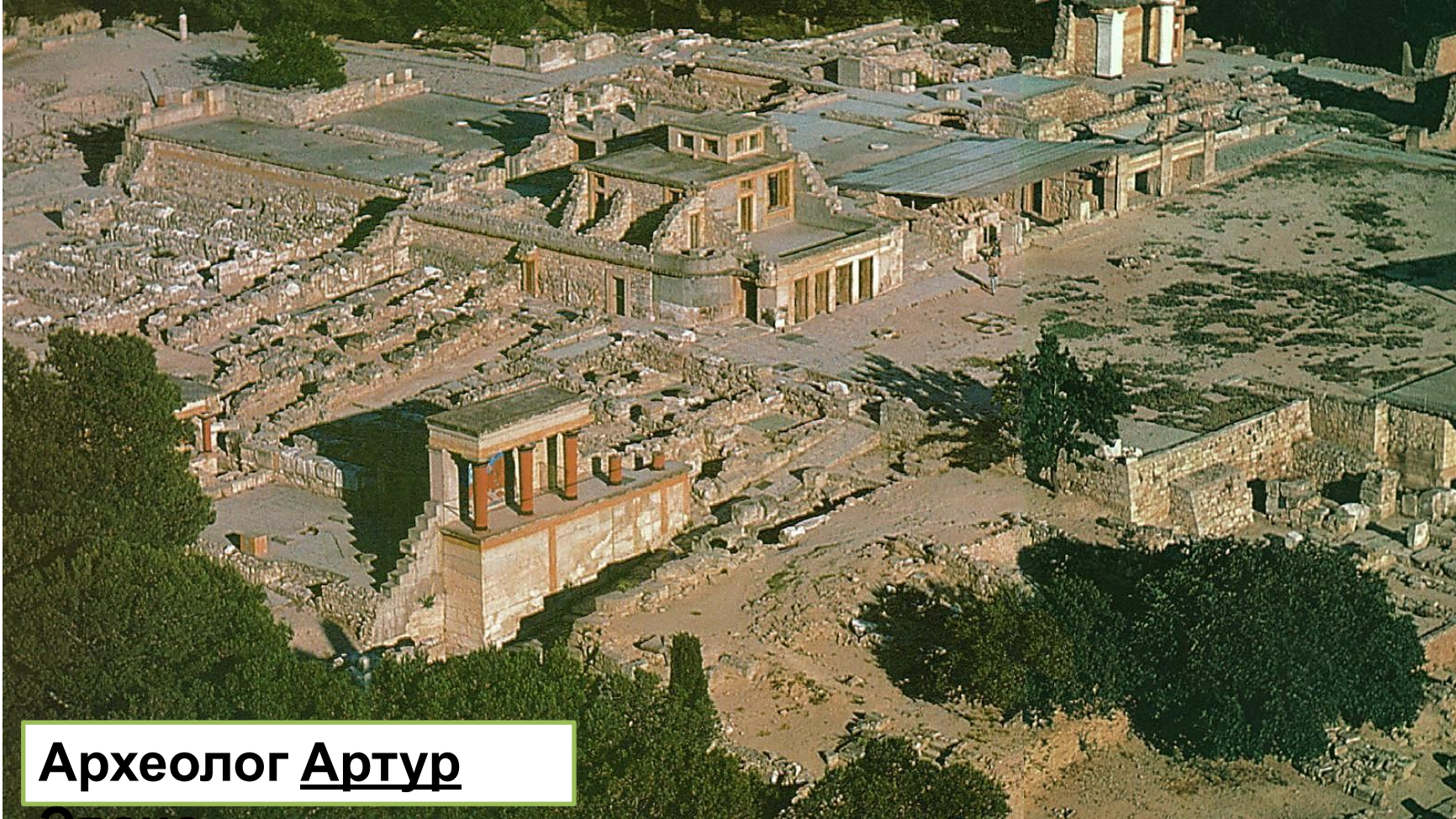
Критяне вели активную морскую торговлю (остров располагался на пересечении главных морских торговых путей), занимались пиратством, поддерживали дружественные отношения с Древним Египтом. Ни один из дворцов не имел укреплений: очевидно, жители острова чувствовали себя в полной безопасности.



ИСКУССТВО КРИТА. **ДВОРЦЫ.** Во II тыс. до н. э. на Крите строили дворцы в Кноссе, Фесте,

Общие черты:

- прямоугольная форма внутреннего двора (52 метра в длину и 28 в ширину)
- ориентированы по сторонам света: внутренний двор вытянут с севера на юг
- дворцы были связаны с горными святилищами, устроенными в пещерах
- нет укреплений (стен, насыпей, дворец может переходить в город)



Каждый дворец ориентирован на «священную гору», хорошо видимую из него. Дворец в Кноссе связан с горой Юкта, на которую выходят его склады, в Фесте — со знаменитой горой Ида (где родился Зевс)

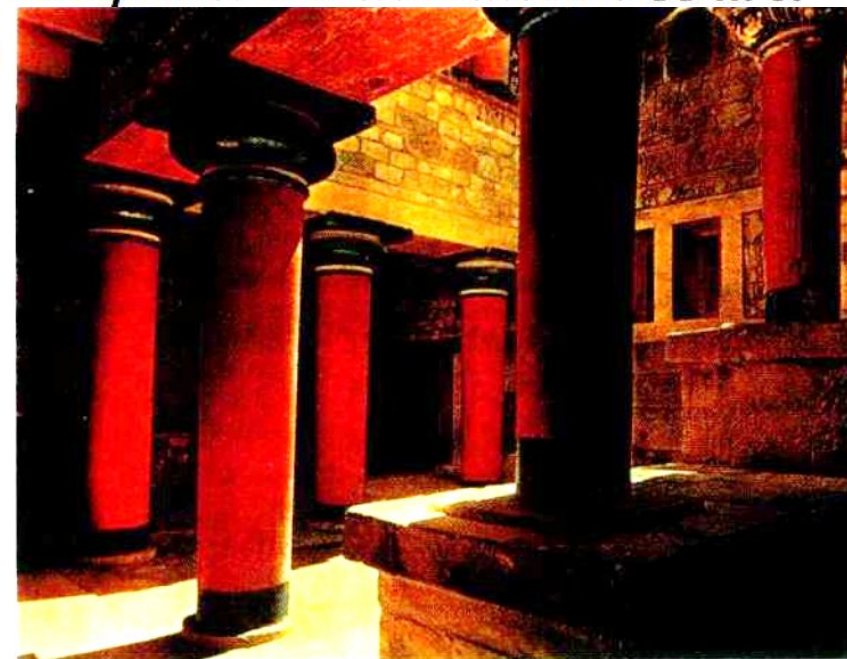
Археолог Артур

Эванс

Дворцы существовали, пока действовали горные святилища.



*Кносский дворец
на Крите. II тысячелетие до н. э.*



Кносский дворец. Нижний ярус светового дворика.



Разнообразные помещения соединяются причудливым образом, а длинные коридоры внезапно заводят в тупики. С этажа на этаж ведут лестницы, и посетитель вдруг попадает то в световой дворик, возникший во тьме дворца, расцвеченный ярко-красными полосами, то на лоджию, то в большой парадный зал для пиров. Неожиданно он мог оказаться и в ванной комнате, помещенной в восточной части Кносского дворца.

Этот трон был найден в тронном зале Кносского дворца

Дворец был украшен изображением бычьих рогов

Царские апартаменты были украшены красочными росписями

Дворец несколько раз перестраивался в течение 1900-1450 гг. до н.э.

Ванная комната царицы

Свет попадал в здание через окна в потолке

Здания дворца располагались вокруг огромного внутреннего двора, где проводились религиозные церемонии

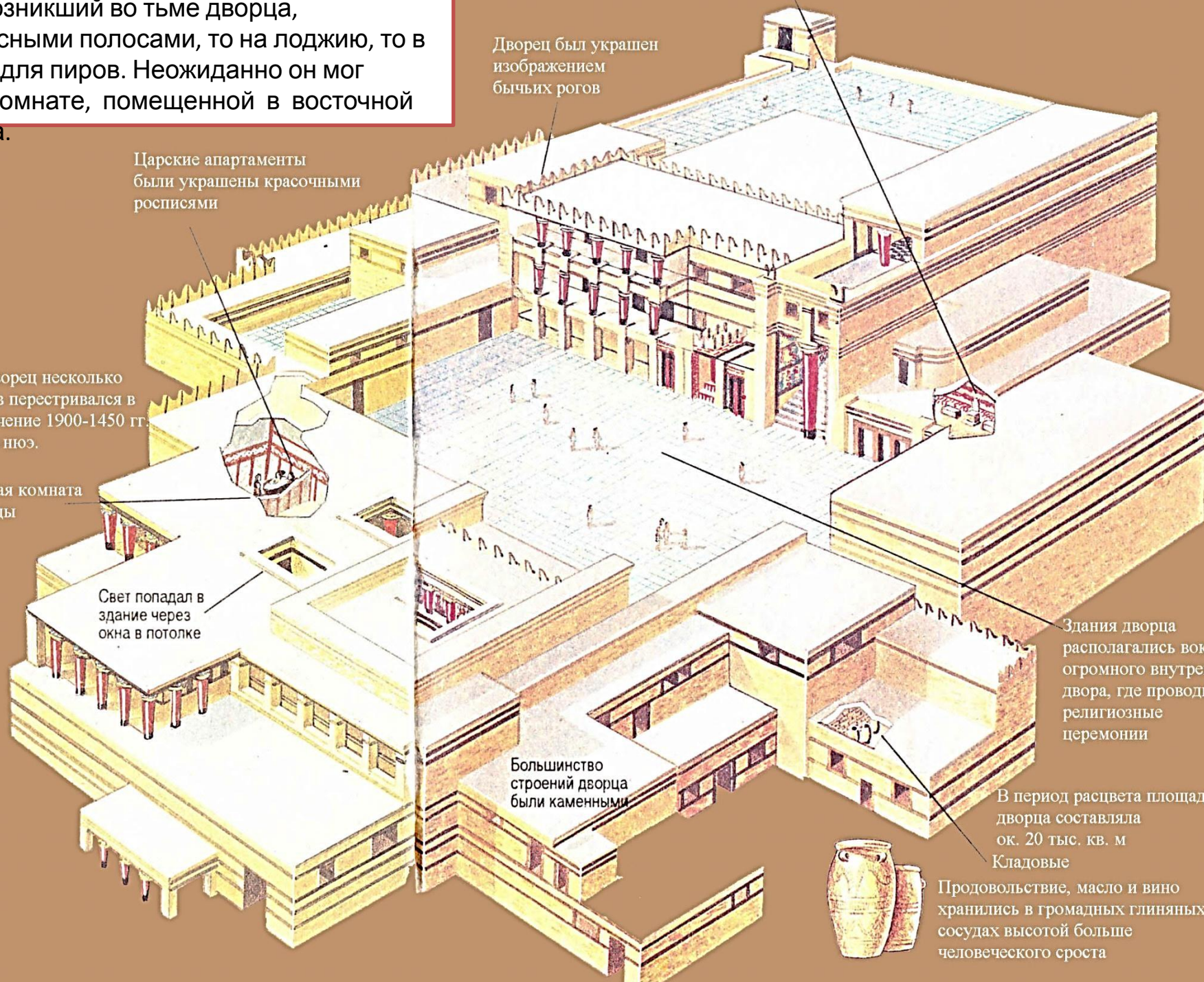
Большинство строений дворца были каменными

В период расцвета площадь дворца составляла ок. 20 тыс. кв. м
Кладовые

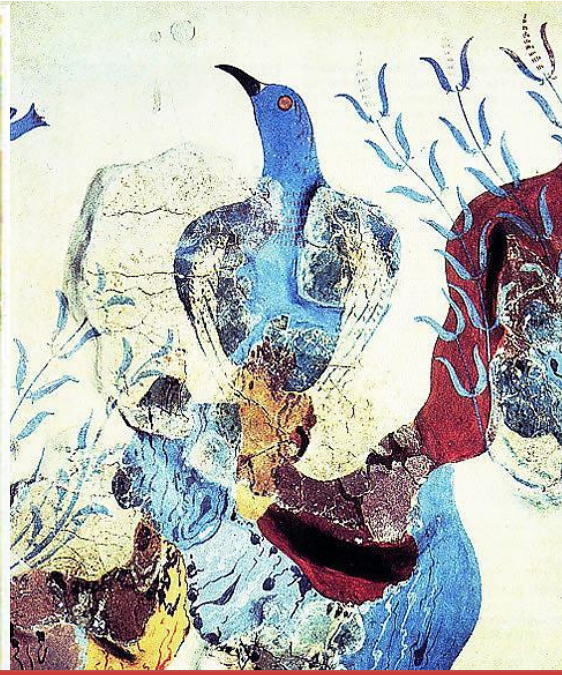
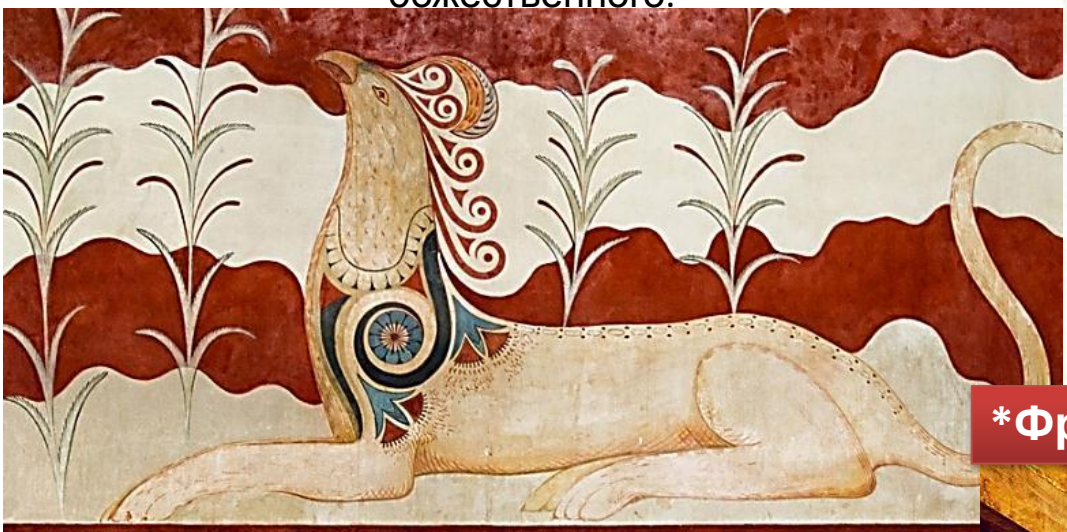
Продовольствие, масло и вино хранились в громадных глиняных сосудах высотой больше человеческого роста



Путь посетителя по дворцу — с его контрастами света и тьмы, замкнутости и открытости, сумрака и звучных, сочных красок, постепенных подъемов и спусков — напоминал плавание на корабле.



СВЯЩЕННЫЕ САДЫ. Роль деревьев, трав и цветов в этом мире была настолько велика, что без них не мыслилось никакое человеческое деяние. Их изображения встречаются на Крите повсюду, окруженные ореолом неприкосновенного, тайного, божественного.



***Фреска — настенная роспись по сырой штукатурке**



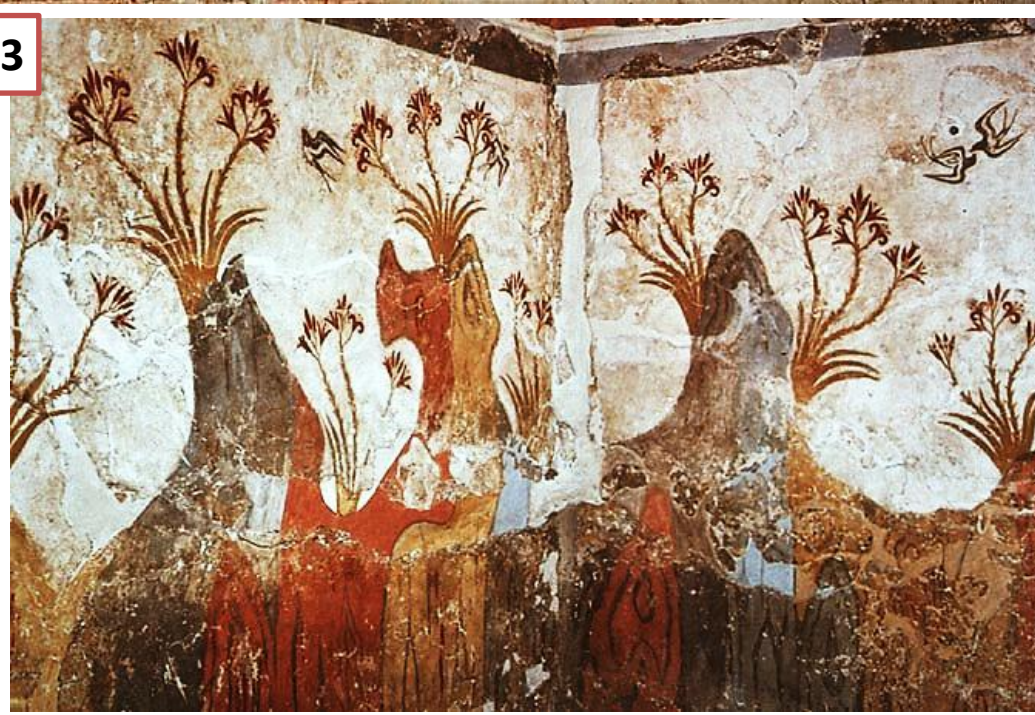
1



2



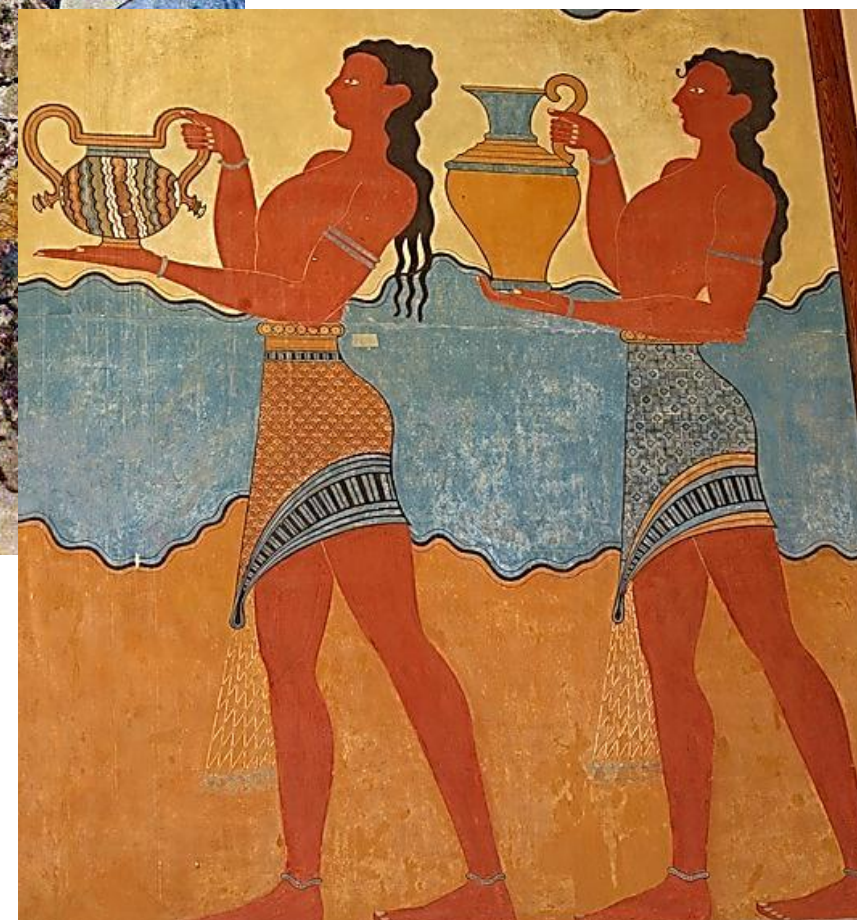
3



4



Женщина (жрица или богиня) — ведущее лицо всех совершаемых действий.



В Кносском дворце главный вход, Коридор Процессий, был украшен росписью, на которой богине подносят дары.

Критский бог - зооморфное существо, в образе быка. Его знаками и символами наполнен Кносский

**Зооморфный -
имеющий образ
животного**

Фигуры людей хрупкие, с осиными талиями. Мужские фигуры окрашены коричневатой краской, женские — белой.

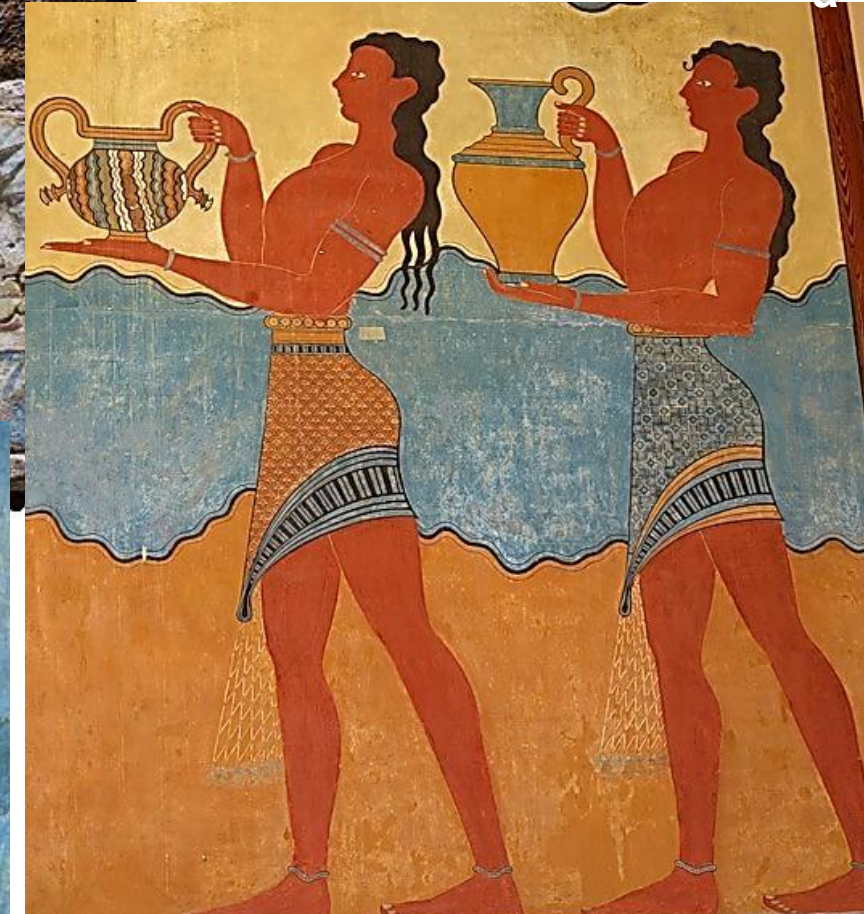


**НЕТ
СИМВОЛИЧЕСКО
ГО УВЕЛИЧЕНИЯ
ПРОПОРЦИЙ**

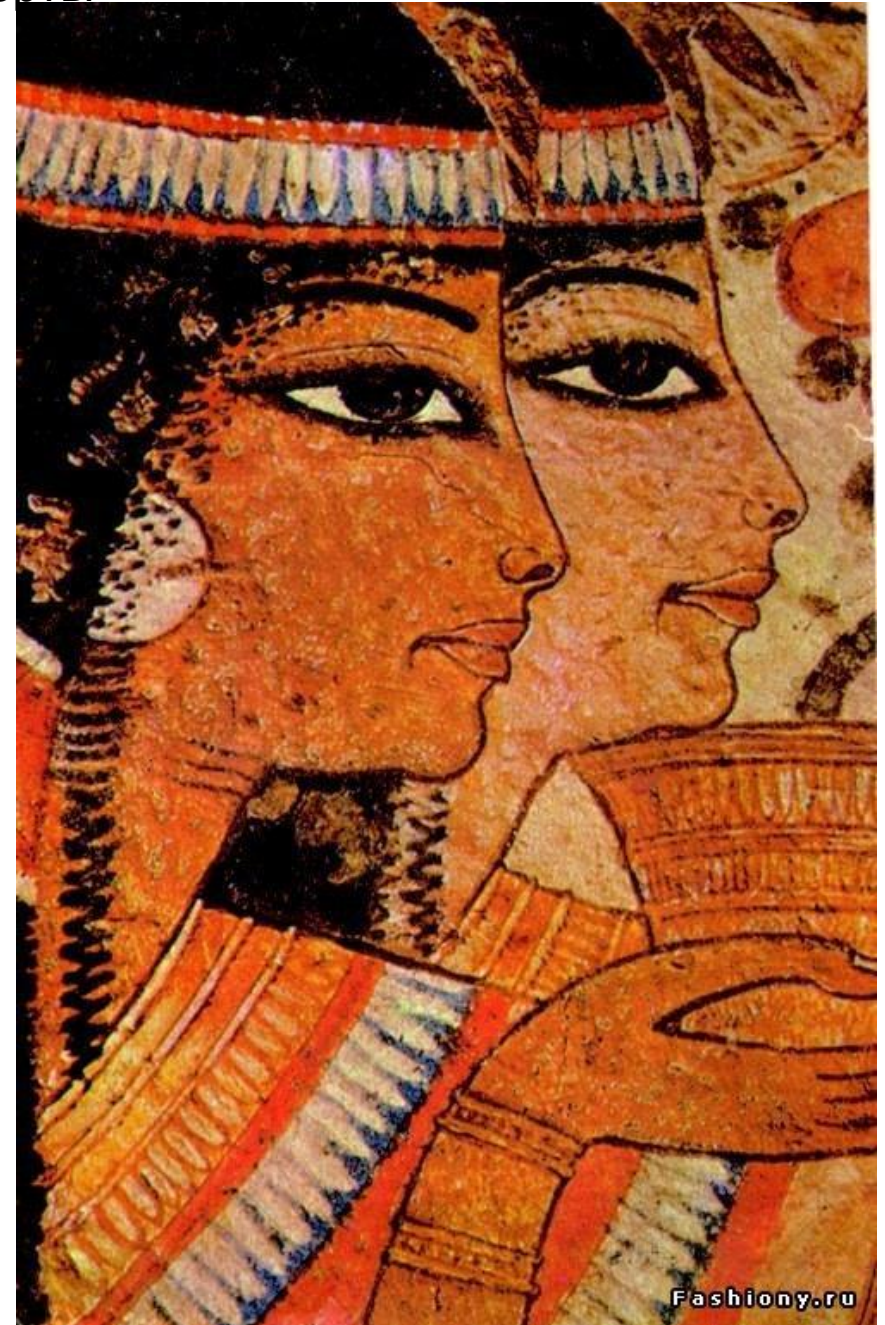
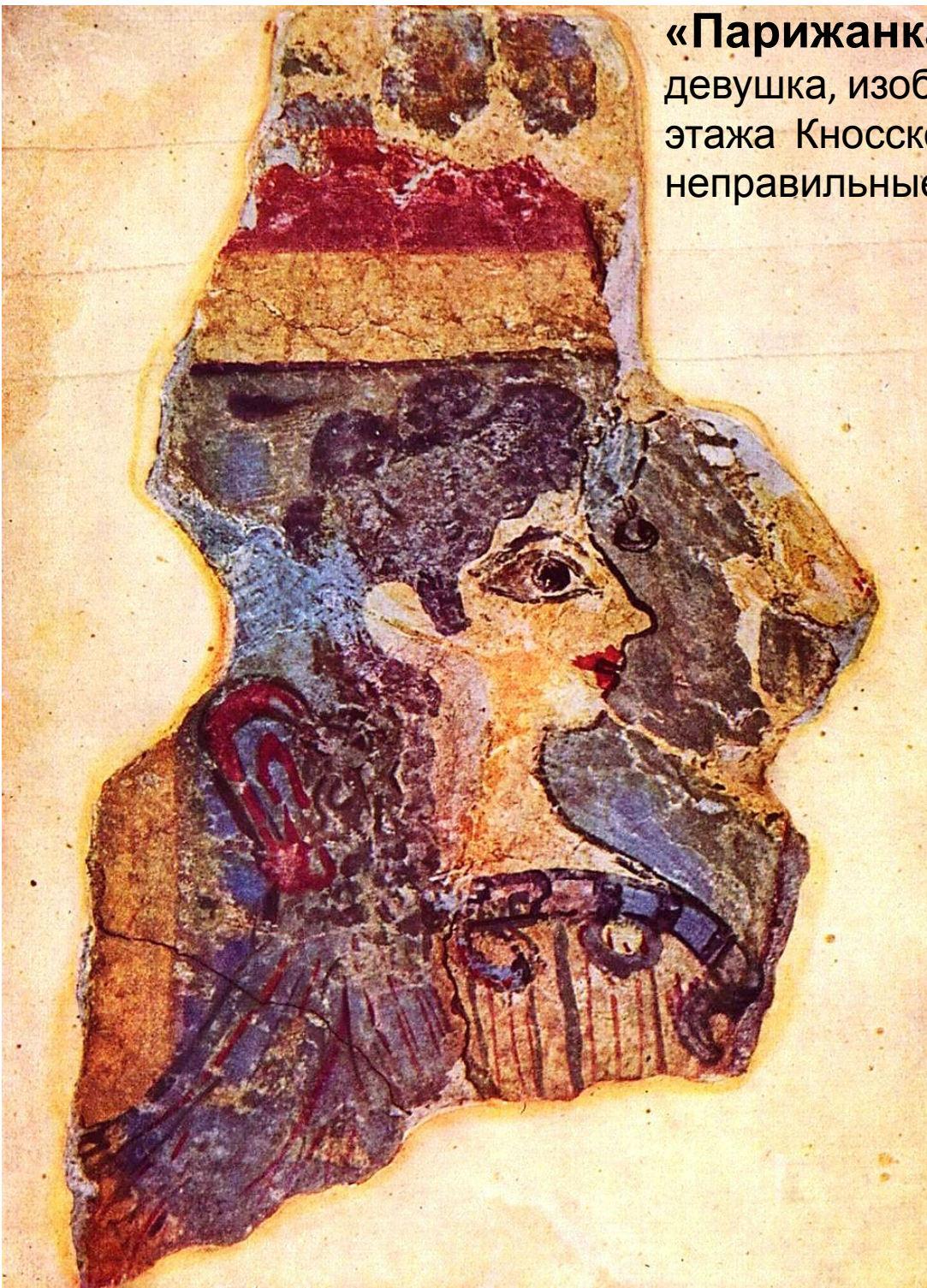
ТАВРОКАТАПСИЯ — РИТУАЛЬНЫЙ БОЙ С БЫКОМ. Фреска. Около 1500 г. до н. э. Критского бога-быка ежегодно приносили в жертву на торжественном празднике. Бог-бык был изображен во входном вестибюле кносского Коридора Процессий мчащимся, в типично критской позе «**летучего галопа**». С быком борются мужчины и женщины. Богиня-женщина и была главным противником бога-быка, своего сына-супруга. Она ежегодно приносила его в жертву на празднике, чтобы он, отживший

Человек
на одной
плоскости

На Крите
двойная
перспектив



«Парижанка» (так её называли историки) — изящная девушка, изображенная в одном из помещений второго этажа Кносского дворца. Хрупкость, изящество, неправильные черты

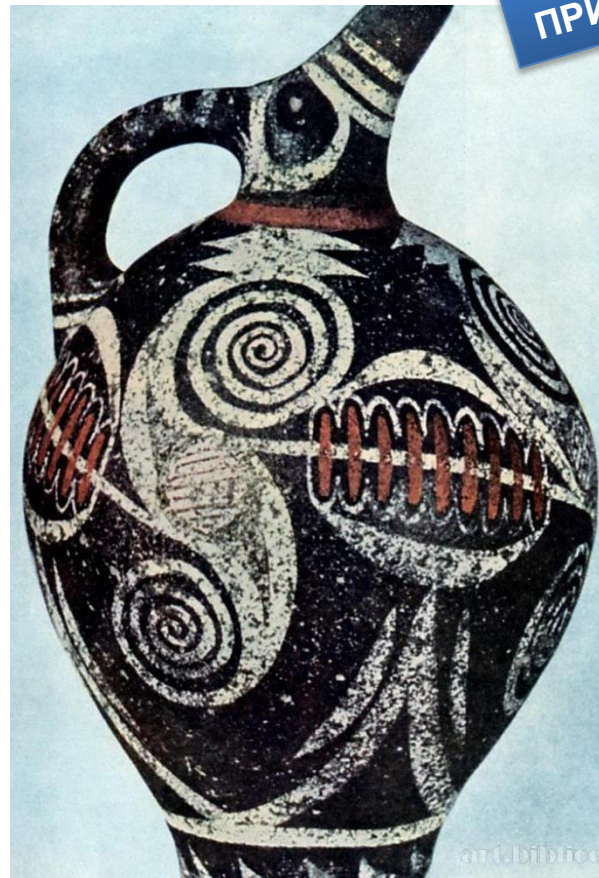
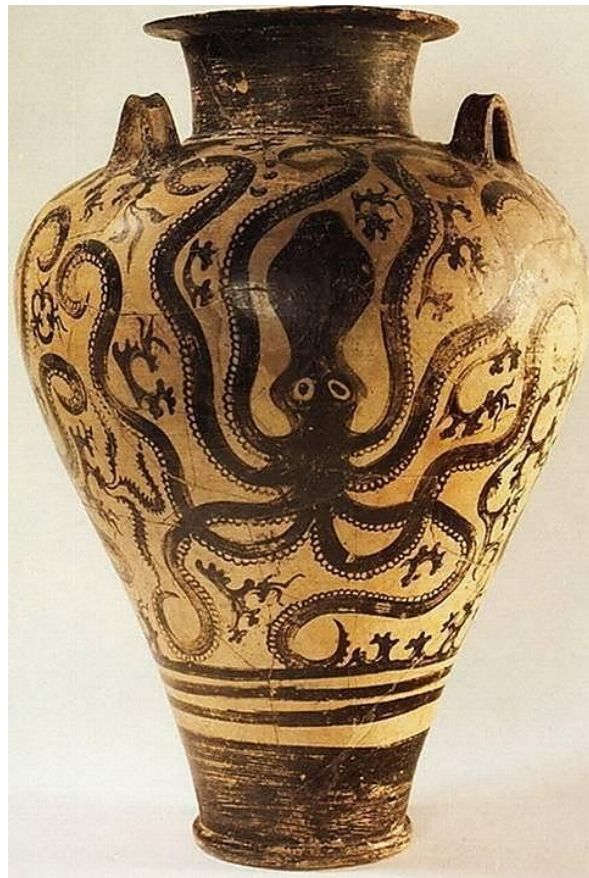


МИНОЙСКИЕ ВАЗЫ «КАМАРЕС». Самые красивые вазы минойской эпохи найдены в пещере Камарес близ Феста, откуда происходит их название — вазы «камарес».

Ваза «камарес». Старый дворец в Фесте. Около 1850—1700 гг. до н. э.



ЖИВАЯ
ПРИРОДА



Сосуды, различные по форме и размерам, — от маленьких чашечек с тонкими, почти прозрачными стенками (их называют «яичной скорлупой») до громадных глиняных яйцевидных сосудов — пифосов, достигавших двух метров в высоту.

1. Если два главных культурных центра: остров Крит (мифический критский царь Минос) и город Микены, то как называли культуру этого периода?

2. Почему эту цивилизацию также называют минойской?

3. Почему эту цивилизацию также называют эгейской?

4. Почему в Микенах и на Крите было развито кораблестроение и морская торговля?

5. Какое животное почитали в минойской цивилизации?

6. Кому принадлежали **ДВОЙНЫЕ СЕКИРЫ** лабрисы (жрецу или жрице)?

7. На Крите был матриархат или патриархат?

8. Что такое **ТАВРОКОТАПСИЯ**?

9. Что изображали на вазах

